



Úřad práce ČR

Krajská pobočka Úřadu práce ČR v Liberci

Měsíční statistická zpráva

únor 2021

Zprávu předkládá:

Mgr. Helena Adamcová

ředitel odboru zaměstnanosti a EU

<https://www.uradprace.cz/web/cz/statistiky-lbk>

Liberec 2021



Informace o nezaměstnanosti v Libereckém kraji k 28. 2. 2021

V únoru vzrostl celkový počet uchazečů o zaměstnání na 13 240, počet hlášených volných pracovních míst klesl na 9 655 a podíl nezaměstnaných osob vzrostl na 4,4 %.

K 28. 2. 2021 evidoval Úřad práce ČR (ÚP ČR), Krajská pobočka v Liberci celkem 13 240 uchazečů o zaměstnání. Jejich počet byl o 222 vyšší než na konci předchozího měsíce, ve srovnání se stejným obdobím minulého roku je vyšší o 3 487 osob. Z tohoto počtu bylo 12 247 dosažitelných uchazečů o zaměstnání ve věku 15-64 let. Bylo to o 226 více než na konci předchozího měsíce. Ve srovnání se stejným obdobím minulého roku byl jejich počet vyšší o 3 619 osob.

V průběhu měsíce bylo nově zaevidováno 1 511 osob. Ve srovnání s minulým měsícem to bylo méně o 490 osob a v porovnání se stejným obdobím předchozího roku méně o 81 osob.

Z evidence během měsíce odešlo celkem 1 289 uchazečů (ukončená evidence, vyřazení uchazeči). Bylo to o 58 osob méně než v předchozím měsíci a o 351 osob méně než ve stejném měsíci minulého roku. Do zaměstnání z nich ve sledovaném měsíci nastoupilo 994, tj. o 57 méně než v předchozím měsíci a o 100 méně než ve stejném měsíci minulého roku, 194 uchazečů o zaměstnání bylo umístěno prostřednictvím úřadu práce, tj. o 7 více než v předchozím měsíci a o 144 méně než ve stejném období minulého roku, 295 uchazečů bylo vyřazeno bez umístění.

Meziměsíční nárůst počtu uchazečů o zaměstnání byl zaznamenán ve všech čtyřech okresech, největší v okresech Jablonec nad Nisou (2,5 %) a Česká Lípa (2,0 %). Meziměsíční pokles nezaměstnaných tedy nebyl zaznamenán v žádném okrese.

Ke konci měsíce bylo evidováno na ÚP ČR, Krajské pobočce v Liberci 6 809 žen. Jejich podíl na celkovém počtu uchazečů činil 51,4 %. V evidenci bylo 1 765 osob se zdravotním postižením, což představovalo 13,3 % z celkového počtu nezaměstnaných.

Ke konci tohoto měsíce bylo evidováno 597 absolventů škol všech stupňů vzdělání a mladistvých, jejich počet klesl ve srovnání s předchozím měsícem o 24 osob a ve srovnání se stejným měsícem minulého roku byl vyšší o 162 osob. Na celkové nezaměstnanosti se podíleli 4,5 %.

Podporu v nezaměstnanosti pobíralo 4 699 uchazečů o zaměstnání, tj. 35,5 % všech uchazečů vedených v evidenci.

Podíl nezaměstnaných osob, tj. počet dosažitelných uchazečů o zaměstnání ve věku 15–64 let k obyvatelstvu stejného věku, vzrostl k 28. 2. 2021 na 4,4 %.



Podíl nezaměstnaných stejný nebo vyšší než republikový průměr vykázaly 3 okresy, nejvyšší byl v okresech Semily (4,8 %) a Liberec (4,6 %). Nejnižší podíl nezaměstnaných byl zaznamenán v okrese Česká Lípa (3,7 %).

Podíl nezaměstnaných žen vzrostl na 4,6 %, podíl nezaměstnaných mužů vzrostl na 4,2 %.

Kraj evidoval k 28. 2. 2021 celkem 9 655 volných pracovních míst. Jejich počet byl o 640 nižší než v předchozím měsíci a o 1 686 nižší než ve stejném měsíci minulého roku. Na jedno volné pracovní místo připadalo v průměru 1,4 uchazeče, z toho nejvíce v okrese Jablonec nad Nisou (2,2). Z celkového počtu nahlášených volných míst bylo 583 vhodných pro osoby se zdravotním postižením (OZP), na jedno volné pracovní místo připadalo 3,0 OZP. Volných pracovních míst pro absolventy a mladistvé bylo registrováno 1 885, na jedno volné místo připadalo 0,3 uchazečů této kategorie. Z celkového počtu volných pracovních míst bylo 2 752 míst bez příznaku „pro cizince“. Na dalších 6 903 pozic pak mohli zaměstnavatelé přijímat také pracovníky ze zahraničí.

V rámci aktivní politiky zaměstnanosti (APZ) bylo od počátku roku 2021 prostřednictvím příspěvků APZ podpořeno 141 osob, z toho bylo zařazeno 38 osob do rekvalifikačních kurzů.

Nejčastějšími obory činností, které byly v tomto měsíci podpořeny prostřednictvím SÚPM – SVČ, bylo poradenství v oblasti IT a instalatérství.

Informace o vývoji nezaměstnanosti v ČR v elektronické formě jsou zveřejněny na internetové adrese <https://www.mpsv.cz/web/cz/mesicni>.



1. Základní charakteristika vývoje nezaměstnanosti a volných pracovních míst v Libereckém kraji

Tabulka č. 1 - Vývoj nezaměstnanosti

ukazatel (celkový počet)		stav k		
		29. 2. 2020	31. 1. 2021	28. 2. 2021
evidovaní uchazeči o zaměstnání		9 753	13 018	13 240
- z toho	ženy	4 880	6 686	6 809
	absolventi a mladiství	435	621	597
	uchazeči se zdravotním postižením	1 494	1 749	1 765
uchazeči s nárokem na Pvn		4 108	4 718	4 699
podíl nezaměstnaných osob v %		3,1	4,3	4,4
volná pracovní místa		11 341	10 295	9 655
počet uchazečů na 1 volné pracovní místo		0,9	1,3	1,4

Tabulka č. 2 - Tok nezaměstnanosti

Ukazatel	Počet uchazečů ve sledovaném měsíci		
	únor 2020	leden 2021	únor 2021
nově evidovaní uchazeči o zaměstnání	1 592	2 001	1 511
uchazeči s ukončenou evidencí a vyřazení	1 640	1 347	1 289
- z toho umístění celkem	1 094	1 051	994
- z toho umístění úřadem práce	338	187	194

Tabulka č. 3. – Nezaměstnanost v okresech k 28. 2. 2021

Okres	Počet nezaměstnaných		Volná pracovní místa	Počet uchazečů na 1 VPM	Podíl nezaměstnaných osob [%]
	Celkem	z toho ženy			
Česká Lípa	2 774	1 521	1 843	1,5	3,7
Jablonec nad Nisou	2 608	1 380	1 203	2,2	4,3
Liberec	5 576	2 873	5 262	1,1	4,6
Semily	2 282	1 035	1 347	1,7	4,8
Liberecký kraj	13 240	6 809	9 655	1,4	4,4
Česká republika	311 463	154 125	330 735	0,9	4,3



2. Vybrané nástroje aktivní politiky zaměstnanosti v Libereckém kraji

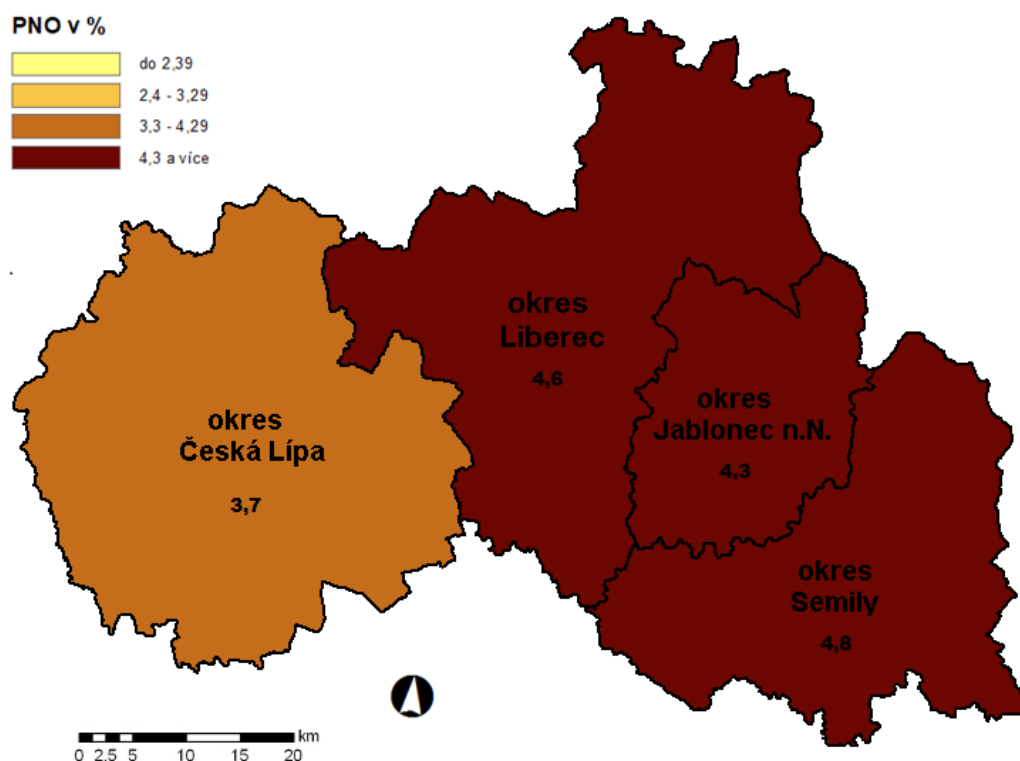
Tabulka č. 4 – Osoby podpořené v rámci APZ a rekvalifikace uchazečů a zájemců o zaměstnání

ukazatel (celkový počet)	Stav k		Celkem od počátku roku do	
	29. 2. 2020	28. 2. 2021	29. 2. 2020	28. 2. 2021
osoby podpořené v rámci APZ				
veřejně prospěšné práce (VPP)	249	76	12	7
veřejně prospěšné práce (VPP) - ESF ¹⁾	36	263	16	18
společensky účelná prac. místa (SÚPM)	1	0	1	0
společensky účelná prac. místa (SÚPM)-ESF ¹⁾	85	170	30	51
SÚPM – samostatně výděleč. činnost (SVČ)	65	67	1	5
SÚPM – samostatně výděleč. činnost (SVČ)-ESF ¹⁾	0	0	0	0
zřízení pracovního místa pro OZP (bez SVČ)	66	34	12	7
zřízení pracovního místa pro OZP – SVČ	2	2	0	0
vytvořená pracovní místa (NIP)	0	18	0	11
ostatní nástroje APZ	6	5	86	4
rekvalifikace uchazečů a zájemců o zaměstnání				
uchazeči a zájemci zařazení do rekvalifikací	0	0	0	0
uchazeči a zájemci zařazení do rekvalifikací – ESF ¹⁾	36	0	122	0
uchazeči a zájemci, kteří zahájili zvolenou rekvalifikaci	0	0	0	0
uchazeči a zájemci, kteří zahájili zvolenou rekvalifikaci - ESF ¹⁾	20	30	51	38
Osoby podpořené v rámci APZ celkem	566	665	331	141

1) financováno převážně z Evropského sociálního fondu

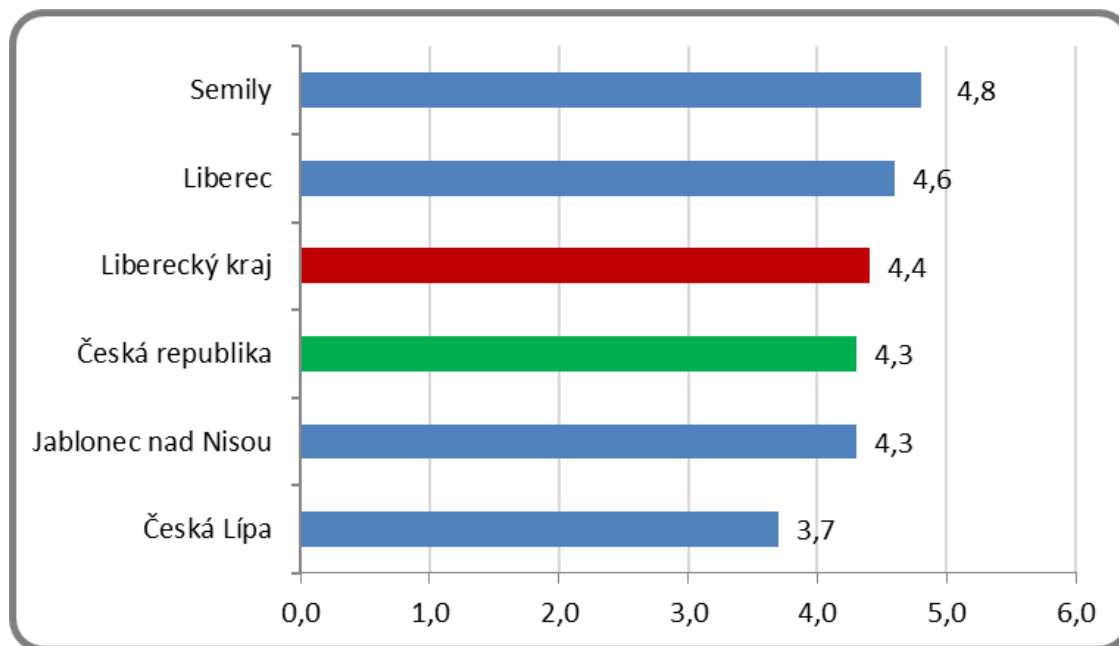
Podrobnější statistické údaje o nástrojích APZ naleznete na stránkách Integrovaného portálu MPSV, v měsíčních statistikách nezaměstnanosti: <https://www.mpsv.cz/web/cz/mesicni>

3. MAPA – ArcView – Podíl nezaměstnaných v okresech kraje (mapa kraje)

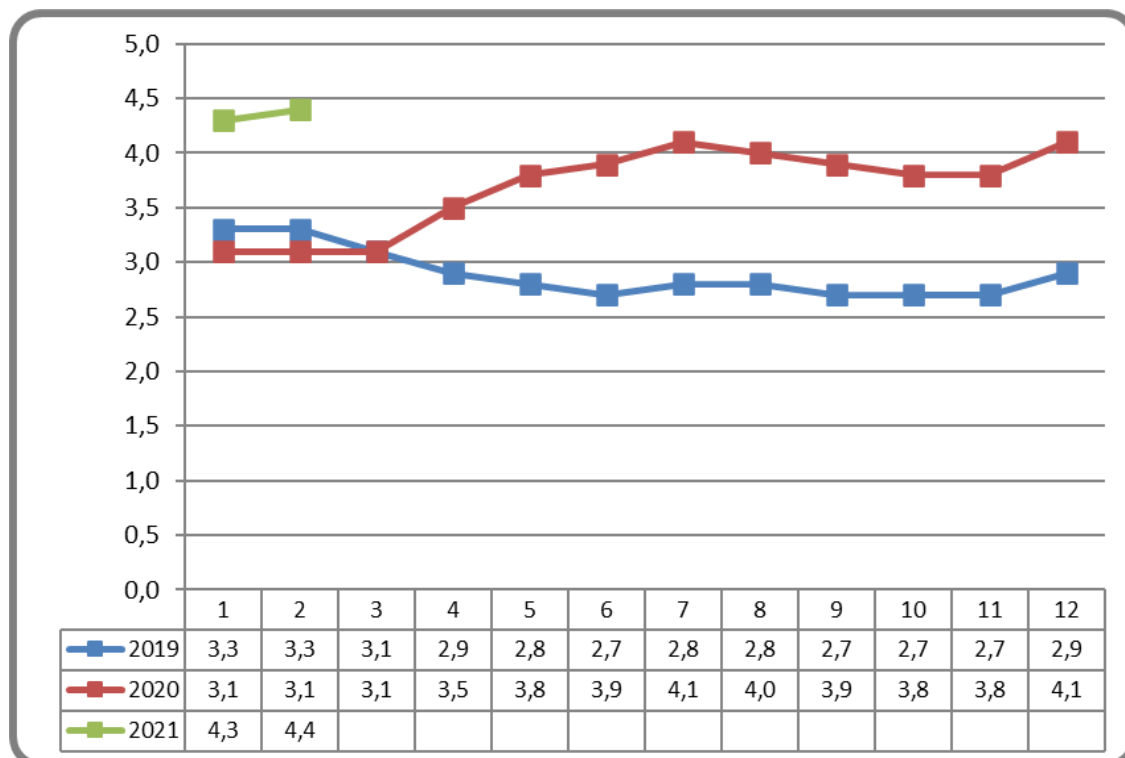


4. GRAFY

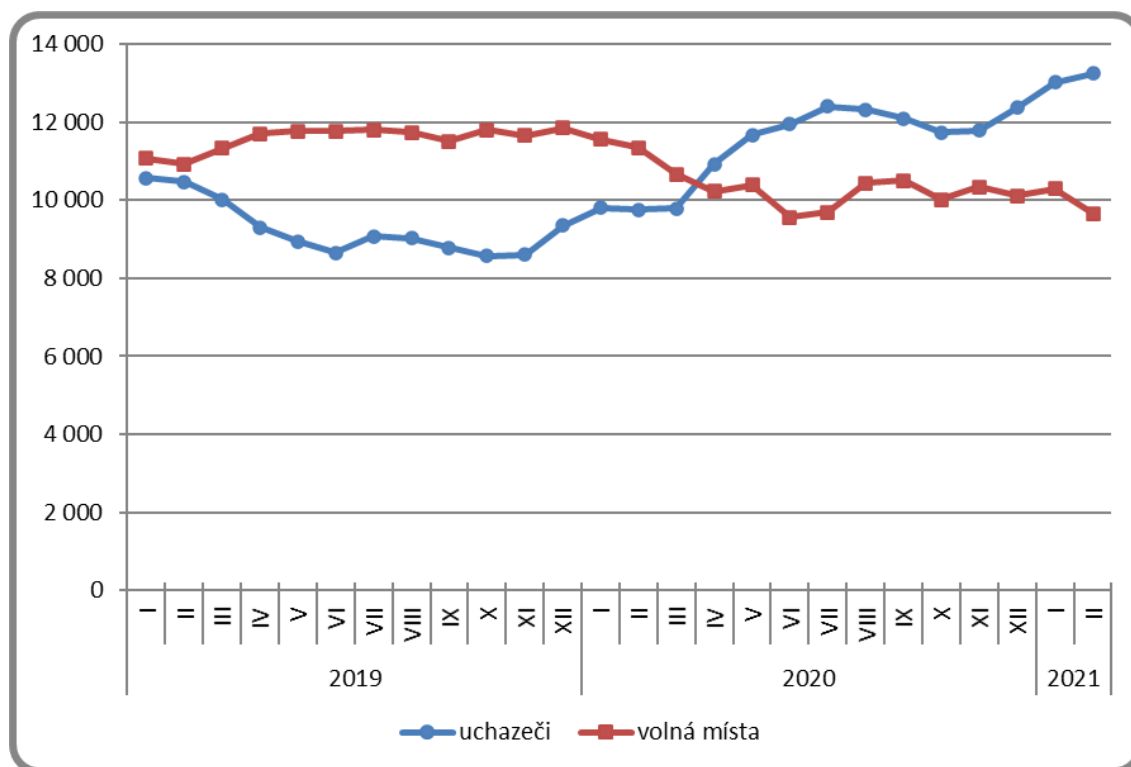
Graf 1: Podíl nezaměstnaných osob v okresech Libereckého kraje a v ČR k 28. 2. 2021



Graf 2: Vývoj podílu nezaměstnaných v Libereckém kraji v letech 2019–2021 v %

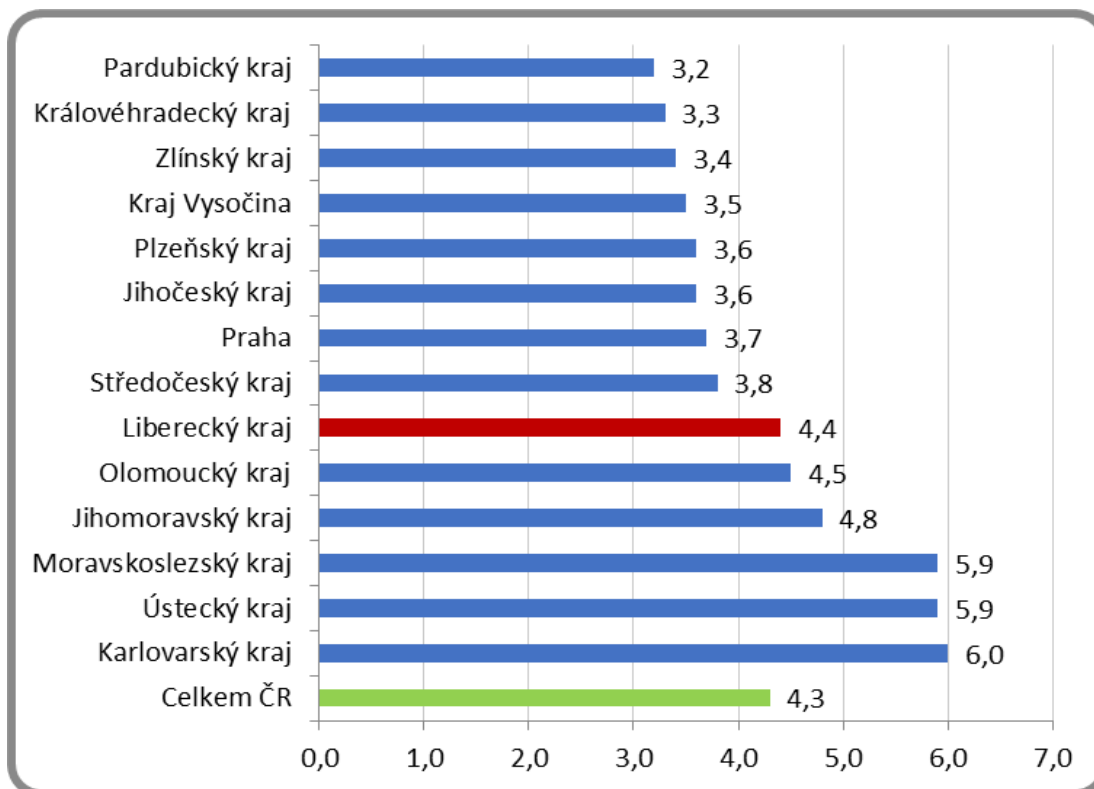


Graf 3: Vývoj počtu uchazečů a volných míst v Libereckém kraji v letech 2019–2021





Graf 4: Podíl nezaměstnaných osob v jednotlivých krajích ČR k 28. 2. 2021 v %





5. Tabulka seříděných okresů k 28. 2. 2021 (z celorepublikové statistiky)

	PNO v %		mezimés. přírůst./ úbytek nezam. v %		počet uchazečů na 1 VPM
1	Karviná 8,8	Ústí nad Labem	4,4	Karviná	12,1
2	Bruntál 7,4	Jičín	4,1	Znojmo	5,7
3	Jeseník 7,3	Sokolov	3,9	Sokolov	5,6
4	Most 7,1	Rakovník	3,7	Jeseník	5,4
5	Znojmo 7,0	Trutnov	3,3	Ústí nad Labem	5,1
6	Ostrava-město 7,0	Litoměřice	3,3	Bruntál	4,9
7	Chomutov 6,8	Karviná	3,0	Most	4,8
8	Sokolov 6,7	Teplice	2,7	Děčín	4,6
9	Karlovy Vary 6,6	Jindřichův Hradec	2,6	Přerov	3,6
10	Děčín 6,2	Chomutov	2,5	Opava	3,2
11	Ústí nad Labem 6,1	Jablonec nad Nisou 2,5		Blansko	3,1
12	Louny 5,9	Most	2,4	Karlovy Vary	2,9
13	Hodonín 5,9	Karlovy Vary	2,3	Hodonín	2,9
14	Český Krumlov 5,5	Jeseník	2,1	Frydek-Místek	2,9
15	Brno-město 5,4	Mělník	2,1	Ostrava-město	2,9
16	Teplice 5,3	Česká Lípa 2,0		Šumperk	2,7
17	Přerov 5,2	Olomouc	1,9	Litoměřice	2,5
18	Příbram 5,1	Plzeň-jih	1,9	Žďár nad Sázavou	2,5
19	Kladno 5,0	Cheb	1,8	Kroměříž	2,3
20	Mělník 5,0	Vsetín	1,7	Louny	2,2
21	Nymburk 4,8	Svitavy	1,7	Jablonec nad Nisou 2,2	
22	Semily 4,8	Liberec 1,3		Olomouc	2,1
23	Cheb 4,7	Semily 1,3		Třebíč	2,1
24	Šumperk 4,7	Písek	1,3	Trutnov	2,1
25	Liberec 4,6	Frydek-Místek	1,3	Teplice	1,9
26	Kolín 4,6	Ostrava-město	1,2	Břeclav	1,8
27	Třebíč 4,5	Kolín	1,1	Semily 1,7	
28	Vsetín 4,4	Kladno	1,1	Nový Jičín	1,7
29	Břeclav 4,4	České Budějovice	1,1	Rakovník	1,7
30	Jablonec nad Nisou 4,3	Praha	1,0	Strakonice	1,6
31	Litoměřice 4,2	Příbram	1,0	Prostějov	1,6
32	Náchod 4,2	Děčín	0,9	Havlíčkův Brod	1,5
33	Olomouc 4,2	Bruntál	0,8	Česká Lípa 1,5	
34	Tachov 4,0	Zlín	0,8	Kladno	1,5
35	Kutná Hora 4,0	Tábor	0,8	Cheb	1,5
36	Tábor 3,9	Beroun	0,8	Náchod	1,4
37	Nový Jičín 3,9	Šumperk	0,8	Vsetín	1,3
38	Rakovník 3,8	Kutná Hora	0,7	Jindřichův Hradec	1,3
39	Beroun 3,8	Praha-východ	0,7	Příbram	1,1
40	Trutnov 3,8	Plzeň-sever	0,6	Liberec 1,1	
41	Plzeň-sever 3,8	Nový Jičín	0,6	Uherské Hradiště	1,0
42	Žďár nad Sázavou 3,8	Louny	0,5	Vyškov	1,0
43	Frydek-Místek 3,8	Chrudim	0,5	Zlín	1,0
44	Česká Lípa 3,7	Český Krumlov	0,3	Chrudim	0,9
45	Domažlice 3,7	Opava	0,2	Kolín	0,9
46	Chrudim 3,7	Brno-město	0,2	Kutná Hora	0,9
47	Strakonice 3,7	Benešov	0,2	Jihlava	0,9
48	Praha 3,7	Ústí nad Orlicí	0,1	Brno-město	0,9
49	Klatovy 3,6	Hodonín	0,0	Chomutov	0,9
50	Plzeň-město 3,5	Domažlice	-0,1	Hradec Králové	0,9
51	Jihlava 3,5	Klatovy	-0,1	Jičín	0,9
52	Opava 3,5	Prostějov	-0,3	České Budějovice	0,9
53	Svitavy 3,5	Žďár nad Sázavou	-0,3	Nymburk	0,8
54	Rokycany 3,4	Břeclav	-0,3	Benešov	0,8
55	Hradec Králové 3,4	Praha-západ	-0,3	Svitavy	0,8
56	Brno-venkov 3,4	Přerov	-0,4	Ústí nad Orlicí	0,8
57	Blansko 3,4	Prachatice	-0,5	Plzeň-sever	0,8
58	Kroměříž 3,3	Nymburk	-0,5	Klatovy	0,8
59	Jindřichův Hradec 3,3	Třebíč	-0,5	Tábor	0,8
60	České Budějovice 3,2	Vyškov	-0,6	Písek	0,8
61	Prachatice 3,1	Rychnov nad Kněžnou	-0,7	Brno-venkov	0,7
62	Uherské Hradiště 3,1	Kroměříž	-0,8	Mělník	0,7
63	Písek 3,1	Plzeň-město	-0,9	Prachatice	0,7
64	Prostějov 3,1	Pelhřimov	-1,0	Plzeň-město	0,6
65	Havlíčkův Brod 3,0	Pardubice	-1,0	Rokycany	0,6
66	Vyškov 3,0	Brno-venkov	-1,0	Beroun	0,6
67	Zlín 3,0	Náchod	-1,3	Český Krumlov	0,6
68	Praha-západ 3,0	Hradec Králové	-1,4	Domažlice	0,5
69	Pardubice 2,9	Havlíčkův Brod	-1,4	Praha-západ	0,5
70	Plzeň-jih 2,9	Znojmo	-1,5	Rychnov nad Kněžnou	0,5
71	Ústí nad Orlicí 2,8	Mladá Boleslav	-1,6	Praha	0,4
72	Benešov 2,7	Strakonice	-1,8	Pelhřimov	0,4
73	Jičín 2,5	Blansko	-2,0	Plzeň-jih	0,3
74	Mladá Boleslav 2,2	Rokycany	-2,2	Pardubice	0,3
75	Praha-východ 2,2	Uherské Hradiště	-2,2	Mladá Boleslav	0,2
76	Pelhřimov 2,1	Jihlava	-2,4	Tachov	0,2
77	Rychnov nad Kněžnou 2,0	Tachov	-2,5	Praha-východ	0,1
	Celkem ČR 4,3	Celkem ČR	0,8	Celkem ČR	0,9