



Úřad práce ČR

Krajská pobočka Úřadu práce ČR v Olomouci

Měsíční statistická zpráva

12/2021

Zprávu předkládá:

Mgr. Jana Litvíková

vedoucí Oddělení zaměstnanosti KrP ÚP ČR v Olomouci

<https://www.uradprace.cz/web/cz/statistiky-olk>

Olomouc 2022



Informace o nezaměstnanosti v Olomouckém kraji k 31. 12. 2021

V prosinci vzrostl celkový počet uchazečů o zaměstnání na 14 382, počet hlášených volných pracovních míst poklesl na 9 129 a podíl nezaměstnaných osob vzrostl na 3,4 %.

K 31. 12. 2021 evidoval Úřad práce ČR (ÚP ČR), Krajská pobočka v Olomouci, celkem 14 382 uchazečů o zaměstnání. Jejich počet byl o 1 356 vyšší než na konci předchozího měsíce, ve srovnání se stejným obdobím minulého roku je nižší o 2 888 osob. Z tohoto počtu bylo 13 251 dosažitelných uchazečů o zaměstnání ve věku 15–64 let. Bylo to o 1 411 více než na konci předchozího měsíce. Ve srovnání se stejným obdobím minulého roku byl jejich počet nižší o 3 156.

V průběhu měsíce bylo nově zaevidováno 2 758 osob. Ve srovnání s minulým měsícem to bylo více o 692 osob a v porovnání se stejným obdobím předchozího roku méně o 32 osob.

Z evidence během měsíce odešlo celkem 1 402 uchazečů (ukončená evidence, vyřazení uchazeči). Bylo to o 799 osob méně než v předchozím měsíci a o 85 osob více než ve stejném měsíci minulého roku. Do zaměstnání z nich ve sledovaném měsíci nastoupilo 771, tj. o 605 méně než v předchozím měsíci a o 91 méně než ve stejném měsíci minulého roku. Dále 187 uchazečů o zaměstnání bylo umístěno prostřednictvím úřadu práce, tj. o 114 méně než v předchozím měsíci a o 45 více než ve stejném období minulého roku; 631 uchazečů bylo vyřazeno bez umístění.

Vývoj nezaměstnanosti byl ve všech okresech Olomouckého kraje podobný – nezaměstnanost tam vzrostla. Nejvíce se počet nezaměstnaných zvýšil v okrese Olomouc (o 411 osob), ale k největšímu procentuálnímu nárůstu nezaměstnanosti došlo na Jesenicku (+ 23 %) – jedná se zároveň o třetí nejvyšší nárůst nezaměstnanosti ze všech okresů v ČR.

Ke konci měsíce bylo evidováno na ÚP ČR, Krajské pobočce v Olomouci, 7 143 žen. Jejich podíl na celkovém počtu uchazečů činil 50 %. V evidenci bylo 2 325 osob se zdravotním postižením, což představovalo 16 % z celkového počtu nezaměstnaných.

Ke konci tohoto měsíce bylo evidováno 740 absolventů škol všech stupňů vzdělání a mladistvých, jejich počet poklesl ve srovnání s předchozím měsícem o 13 osob a ve srovnání se stejným měsícem minulého roku byl nižší o 167 osob. Na celkové nezaměstnanosti se podíleli 5 %.



Podporu v nezaměstnanosti pobíralo 5 051 uchazečů o zaměstnání, tj. 35 % všech uchazečů vedených v evidenci.

Podíl nezaměstnaných osob, tj. počet dosažitelných uchazečů o zaměstnání ve věku 15-64 let k obyvatelstvu stejného věku, k 31. 12. 2021 meziměsíčně vzrostl na 3,4 % (což je o 0,1 p. b. nižší hodnota než v celé ČR).

Podíl nezaměstnaných osob vyšší než je republiková hodnota vykázaly tři okresy – Jeseník, Přerov a nově i Šumperk. Naopak nejnižší PNO byl zaznamenán v okrese Prostějov (2,3 %).

Podíl nezaměstnaných žen vzrostl na 3,4 %, podíl nezaměstnaných mužů vzrostl na 3,3 %.

Olomoucký kraj evidoval k 31. 12. 2021 celkem 9 129 volných pracovních míst. Jejich počet byl o 342 nižší než v předchozím měsíci a o 2 006 vyšší než ve stejném měsíci minulého roku. Na jedno volné pracovní místo připadalo v průměru 1,6 uchazeče, z toho nejvíce v okrese Jeseník (2,7), naopak nejméně v okrese Prostějov (pouze 0,9 uchazeče o zaměstnání na jedno volné místo, čili počet volných pracovních míst v tomto okrese je vyšší než počet nezaměstnaných). Z celkového počtu nahlášených volných míst bylo 656 vhodných pro osoby se zdravotním postižením (OZP), na jedno volné pracovní místo připadaly 4 OZP. Volných pracovních míst pro absolventy a mladistvé bylo registrováno 2 135, na jedno volné místo připadalo 0,4 uchazečů této kategorie. Z celkového počtu volných pracovních míst bylo 3 887 míst bez příznaku „pro cizince“. Na dalších 5 242 pozic pak mohli zaměstnavatelé přijímat také pracovníky ze zahraničí.

V rámci aktivní politiky zaměstnanosti (APZ) bylo od počátku roku prostřednictvím příspěvků APZ podpořeno 2 116 osob, z toho bylo do rekvalifikačních kurzů zařazeno 442 osob.

Informace o vývoji nezaměstnanosti v ČR v elektronické formě jsou zveřejněny na internetové adrese <https://www.mpsv.cz/web/cz/statistiky-trhu-prace>.



1. Základní charakteristika vývoje nezaměstnanosti a volných pracovních míst v Olomouckém kraji

Tabulka č. 1 - Vývoj nezaměstnanosti

ukazatel (celkový počet)		stav k		
		31.12.2020	30.11.2021	31.12.2021
evidovaní uchazeči o zaměstnání		17 270	13 026	14 382
z toho	ženy	8 459	6 842	7 143
	absolventi a mladiství	907	753	740
	uchazeči se zdravotním postižením	2 479	2 270	2 325
uchazeči s nárokem na PvN		6 019	4 082	5 051
podíl nezaměstnaných osob v %		4,1	3	3,4
volná pracovní místa		7 123	9 471	9 129
počet uchazečů na 1 volné pracovní místo		2,4	1,4	1,6

Tabulka č. 2 - Tok nezaměstnanosti

ukazatel	počet uchazečů ve sledovaném měsíci		
	prosinec 2020	listopad 2021	prosinec 2021
nově evidovaní uchazeči o zaměstnání	2 790	2 066	2 758
uchazeči s ukončenou evidencí a vyřazení	1 317	2 201	1 402
- z toho umístění celkem	862	1 376	771
- z toho umístění úřadem práce	142	301	187

Tabulka č. 3 – Nezaměstnanost v okresech k 31. 12. 2021

okres	počet nezaměstnaných		volná pracovní místa	počet uchazečů na 1 VPM	podíl nezaměstnaných osob [%]
	celkem	z toho ženy			
Jeseník	1 295	601	482	2,7	4,8
Olomouc	4 704	2 260	3 310	1,4	3,0
Prostějov	1 762	991	1 934	0,9	2,3
Přerov	3 658	1 877	1 648	2,2	4,2
Šumperk	2 963	1 414	1 755	1,7	3,6
Olomoucký kraj	14 382	7 143	9 129	1,6	3,4
Česká republika	258 173	132 543	343 148	0,8	3,5



2. Vybrané nástroje aktivní politiky zaměstnanosti v Olomouckém kraji

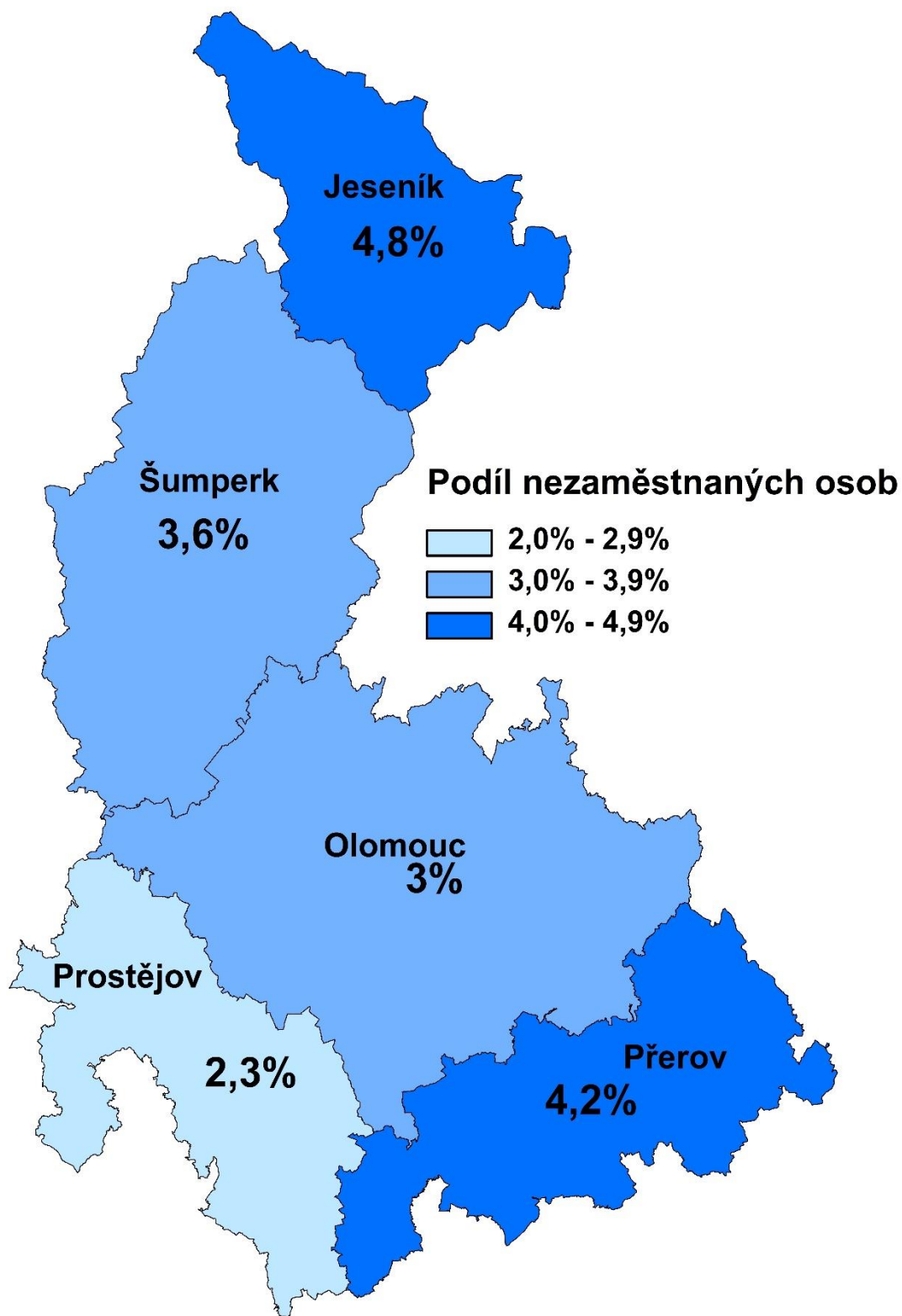
Tabulka č. 4 – Osoby podpořené v rámci APZ a rekvalifikace uchazečů a zájemců o zaměstnání

ukazatel (celkový počet)	stav k		celkem od počátku roku do	
	31.12.2020	31.12.2021	31.12.2020	31.12.2021
osoby podpořené v rámci APZ				
veřejně prospěšné práce (VPP)	50	54	307	619
veřejně prospěšné práce (VPP) - ESF ¹⁾	173	77	269	155
společensky účelná prac. místa (SÚPM)	10	93	13	128
společensky účelná prac. místa (SÚPM)-ESF ¹⁾	159	242	181	308
SÚPM - samostatně výděleč. činnost (SVČ)	33	60	25	59
SÚPM - samostatně výděleč. činnost (SVČ)-ESF ¹⁾	0	0	0	1
zřízení pracovního místa pro OZP (bez SVČ)	69	105	62	70
zřízení pracovního místa pro OZP - SVČ	0	0	0	0
vytvořená pracovní místa (NIP) ¹⁾	0	3	1	101
ostatní nástroje APZ	77	177	147	233
osoby podpořené v rámci APZ celkem				
599	849	1 384	2 116	
uchazeči a zájemci zařazení do rekvalifikací	0	1	7	1
uchazeči a zájemci zařazení do rekvalifikací - ESF ¹⁾	1	0	135	48
uchazeči a zájemci, kteří zahájili zvolenou rekvalifikaci	0	0	0	0
uchazeči a zájemci, kteří zahájili zvolenou rekvalifikaci - ESF ¹⁾	27	37	237	393

1) financováno převážně z Evropského sociálního fondu

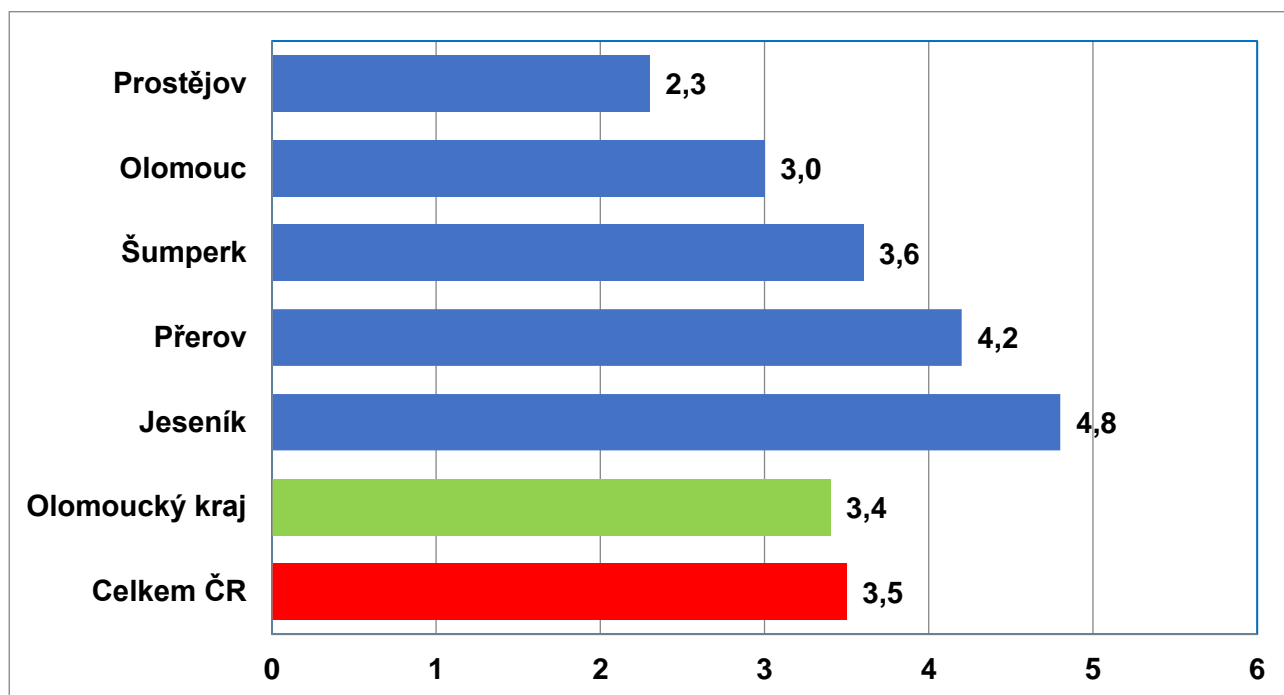
Podrobnější statistické údaje o nástrojích APZ naleznete na stránkách Jednotného portálového řešení práce a sociálních věcí, v měsíčních statistikách na <https://www.mpsv.cz/web/cz/mesicni>.

3. **MAPA** – ArcView - Podíl nezaměstnaných v okresech kraje (mapa kraje)

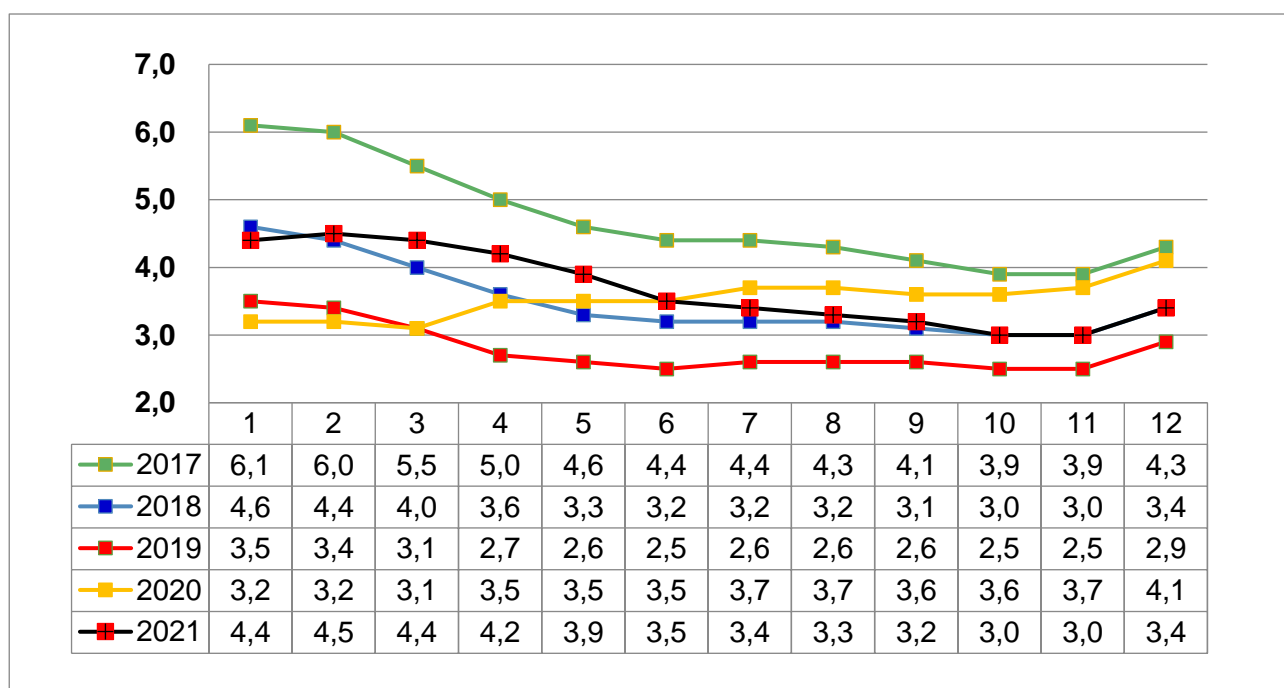


4. GRAFY

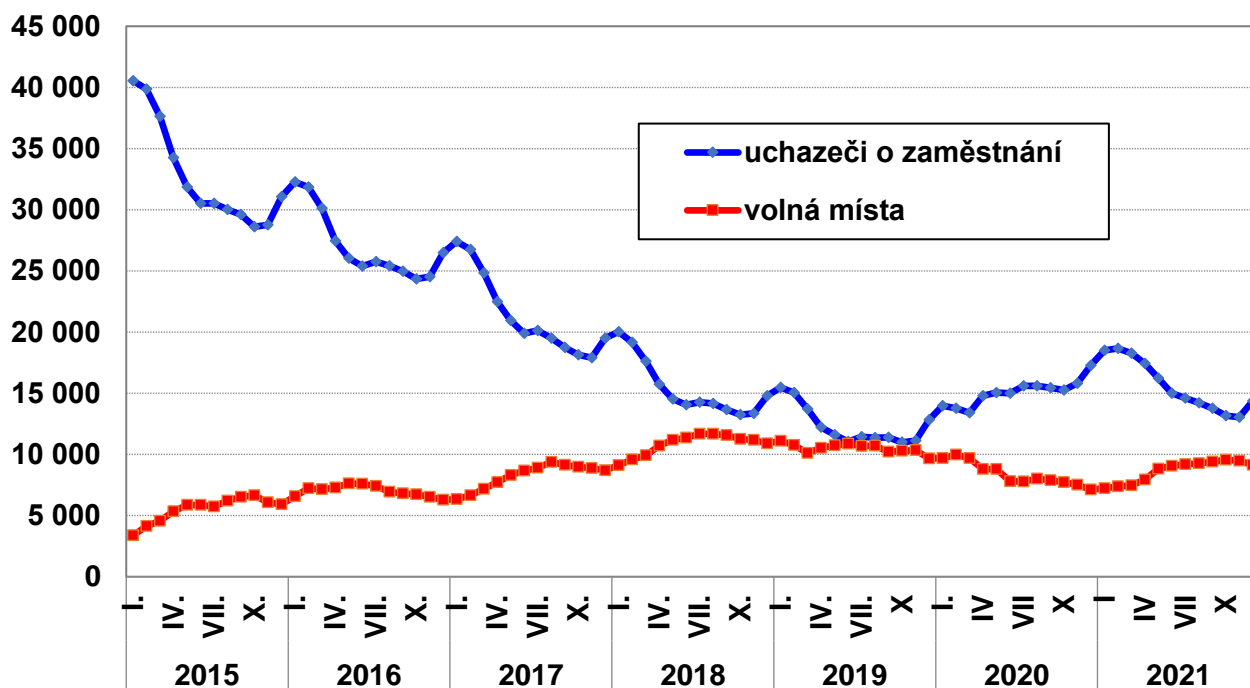
Graf č. 1 - Podíl nezaměstnaných osob v okresech Olomouckého kraje a v ČR k 31. 12. 2021



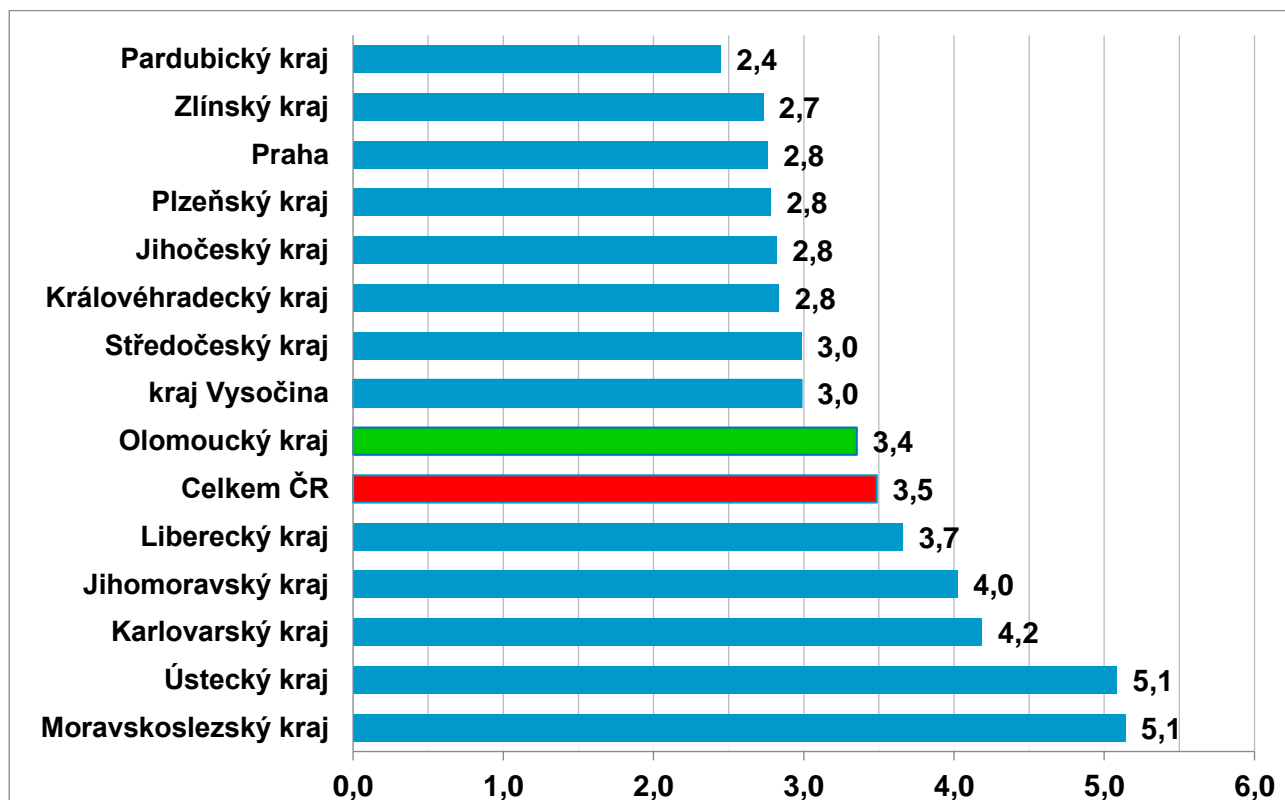
Graf č. 2 - Vývoj podílu nezaměstnaných v Olomouckém kraji v letech 2017 – 2021 v %



Graf č. 3 - Vývoj počtu uchazečů a volných míst v Olomouckém kraji v letech 2015 – 2021



Graf č. 4 - Podíl nezaměstnaných osob v jednotlivých krajích ČR k 31. 12. 2021 v %





4. Tabulka seříděných okresů k 31. 12. 2021 (z celorepublikové statistiky)

		PNO v %		meziměs. přírůst./ úbytek nezam. v %		počet uchazečů na 1 VPM
1	Karviná	8,5	Svitavy	28,4	Karviná	10,1
2	Bruntál	6,5	Prachatice	27,0	Bruntál	5,1
3	Most	6,2	Jeseník	23,1	Ústí nad Labem	4,9
4	Chomutov	6,1	Jindřichův Hradec	21,7	Most	4,7
5	Louny	5,7	Strakonice	20,7	Sokolov	3,8
6	Ostrava-město	5,6	Chrudim	19,2	Znojmo	3,7
7	Ústí nad Labem	5,6	Břeclav	18,5	Děčín	2,7
8	Znojmo	5,4	Znojmo	17,6	Ostrava-město	2,7
9	Hodonín	5,2	Klatovy	16,4	Jeseník	2,7
10	Sokolov	4,9	Jihlava	16,1	Hodonín	2,6
11	Děčín	4,8	Třebíč	14,6	Louny	2,5
12	Jeseník	4,8	Bruntál	13,6	Opava	2,4
13	Brno-město	4,6	Kutná Hora	13,2	Česká Lípa	2,3
14	Kladno	4,5	Český Krumlov	13,2	Blansko	2,3
15	Český Krumlov	4,4	Písek	12,5	Třebíč	2,2
16	Karlovy Vary	4,4	Litoměřice	12,4	Přerov	2,2
17	Přerov	4,2	Jičín	11,7	Žďár nad Sázavou	2,0
18	Mělník	4,2	Tachov	11,6	Frydek-Místek	1,9
19	Nymburk	4,1	Pelhřimov	11,3	Litoměřice	1,8
20	Semily	4,1	Náchod	11,2	Karlovy Vary	1,8
21	Příbram	4,1	Žďár nad Sázavou	11,0	Jablonec nad Nisou	1,8
22	Teplíce	4,1	Havlíčkův Brod	10,7	Šumperk	1,7
23	Liberec	3,9	Šumperk	10,4	Nový Jičín	1,5
24	Třebíč	3,8	Uherské Hradiště	10,1	Trutnov	1,5
25	Jablonec nad Nisou	3,8	Opava	10,1	Teplíce	1,4
26	Kolín	3,7	Olomouc	9,6	Kroměříž	1,4
27	Náchod	3,7	Prostějov	9,5	Olomouc	1,4
28	Šumperk	3,6	Příbram	9,4	Kladno	1,4
29	Břeclav	3,6	Ústí nad Orlicí	9,1	Břeclav	1,4
30	Vsetín	3,5	Tábor	9,0	Semily	1,2
31	Litoměřice	3,5	Semily	8,9	Náchod	1,2
32	Rokycany	3,4	Hodonín	8,7	Strakonice	1,2
33	Beroun	3,3	Hradec Králové	8,1	Havlíčkův Brod	1,1
34	Tábor	3,3	Frydek-Místek	8,1	Rakovník	1,0
35	Cheb	3,2	Přerov	8,0	Chomutov	1,0
36	Žďár nad Sázavou	3,2	Vsetín	7,8	Liberec	0,9
37	Nový Jičín	3,2	Benešov	7,7	Prostějov	0,9
38	Tachov	3,2	Kroměříž	7,6	Jindřichův Hradec	0,9
39	Kutná Hora	3,2	Pardubice	7,4	Uherské Hradiště	0,9
40	Frydek-Místek	3,2	Nový Jičín	7,0	Vsetín	0,8
41	Trutnov	3,2	Domažlice	6,7	Nymburk	0,8
42	Rakovník	3,1	Vyškov	6,4	Kutná Hora	0,8
43	Opava	3,0	Rokycany	6,3	Vyškov	0,8
44	Domažlice	3,0	Děčín	6,3	Jičín	0,8
45	Olomouc	3,0	Rakovník	6,3	Plzeň-sever	0,8
46	Blansko	3,0	Trutnov	6,1	Brno-venkov	0,8
47	Česká Lípa	2,9	Plzeň-sever	5,9	Chrudim	0,7
48	Brno-venkov	2,9	Rychnov nad Kněžnou	5,5	Hradec Králové	0,7
49	Strakonice	2,9	Blansko	5,1	Svitavy	0,7
50	Jihlava	2,9	Česká Lípa	5,0	Příbram	0,7
51	Hradec Králové	2,9	Zlín	4,7	Písek	0,7
52	Plzeň-sever	2,9	Cheb	4,5	Kolín	0,7
53	Havlíčkův Brod	2,8	Beroun	4,4	Rokycany	0,6
54	Chrudim	2,8	Mladá Boleslav	4,3	Brno-město	0,6
55	Svitavy	2,8	Chomutov	4,1	Cheb	0,6
56	Klatovy	2,8	Nymburk	4,1	České Budějovice	0,6
57	Prachatice	2,8	Brno-venkov	3,5	Jihlava	0,6
58	Praha	2,8	Plzeň-město	3,3	Tábor	0,6
59	Uherské Hradiště	2,7	Louny	3,0	Mělník	0,6
60	Kroměříž	2,7	Plzeň-jih	2,9	Domažlice	0,6
61	Plzeň-město	2,6	Mělník	2,9	Ústí nad Orlicí	0,6
62	Písek	2,5	Kolín	2,9	Zlín	0,6
63	České Budějovice	2,4	České Budějovice	2,6	Prachatice	0,5
64	Vyškov	2,4	Teplíce	2,1	Klatovy	0,5
65	Prostějov	2,3	Sokolov	2,0	Beroun	0,5
66	Pardubice	2,3	Jablonec nad Nisou	1,9	Benešov	0,5
67	Jindřichův Hradec	2,2	Karlovy Vary	1,2	Rychnov nad Kněžnou	0,4
68	Jičín	2,2	Kladno	1,0	Český Krumlov	0,4
69	Zlín	2,2	Brno-město	0,9	Praha-západ	0,4
70	Plzeň-jih	2,2	Most	0,8	Plzeň-město	0,3
71	Ústí nad Orlicí	2,2	Karviná	0,1	Pardubice	0,3
72	Mladá Boleslav	2,1	Liberec	-0,2	Plzeň-jih	0,3
73	Pelhřimov	1,8	Praha-východ	-0,3	Pelhřimov	0,3
74	Benešov	1,7	Ústí nad Labem	-0,6	Praha	0,3
75	Rychnov nad Kněžnou	1,7	Ostrava-město	-1,1	Mladá Boleslav	0,2
76	Praha-západ	1,7	Praha	-1,8	Tachov	0,1
77	Praha-východ	1,3	Praha-západ	-3,1	Praha-východ	0,1
	Celkem ČR	3,5	Celkem ČR	5,1	Celkem ČR	0,8