



# Úřad práce ČR

Krajská pobočka Úřadu práce ČR v Olomouci

## Měsíční statistická zpráva

**9/2021**

Zprávu předkládá:

**Mgr. Jana Litvíková**

vedoucí Oddělení zaměstnanosti KrP ÚP ČR v Olomouci

<https://www.uradprace.cz/web/cz/statistiky-olk>

**Olomouc 2021**



## Informace o nezaměstnanosti v Olomouckém kraji k 30. 9. 2021

*V září poklesl celkový počet uchazečů o zaměstnání na 13 778, počet hlášených volných pracovních míst vzrostl na 9 395 a podíl nezaměstnaných osob poklesl na 3,2 %.*

K 30. 9. 2021 evidoval ÚP ČR (ÚP ČR), Krajská pobočka v Olomouci, celkem 13 778 uchazečů o zaměstnání. Jejich počet byl o 440 nižší než na konci předchozího měsíce, ve srovnání se stejným obdobím minulého roku je nižší o 1 670 osob. Z tohoto počtu bylo 12 715 dosažitelných uchazečů o zaměstnání ve věku 15–64 let. Bylo to o 559 méně než na konci předchozího měsíce. Ve srovnání se stejným obdobím minulého roku byl jejich počet nižší o 1 760.

V průběhu měsíce bylo nově zaevidováno 2 570 osob. Ve srovnání s minulým měsícem to bylo více o 766 osob a v porovnání se stejným obdobím předchozího roku méně o 626 osob.

Z evidence během měsíce odešlo celkem 3 010 uchazečů (ukončená evidence, vyřazení uchazeči). Bylo to o 813 osob více než v předchozím měsíci a o 344 osob méně než ve stejném měsíci minulého roku. Do zaměstnání z nich ve sledovaném měsíci nastoupilo 2 022, tj. o 757 více než v předchozím měsíci a o 219 méně než ve stejném měsíci minulého roku. Dále 435 uchazečů o zaměstnání bylo umístěno prostřednictvím úřadu práce, tj. o 102 více než v předchozím měsíci a o 1 méně než ve stejném období minulého roku; 988 uchazečů bylo vyřazeno bez umístění.

Vývoj nezaměstnanosti v jednotlivých okresech Olomouckého kraje byl podobný – ve všech došlo k poklesu nezaměstnanosti. Nejvíce se počet nezaměstnaných snížil v okrese Olomouc (o 183 osob); k největšímu procentuálnímu poklesu ale došlo na Jesenicku (o 3,8 %).

Ke konci měsíce bylo evidováno na ÚP ČR, Krajské pobočce v Olomouci, 7 329 žen. Jejich podíl na celkovém počtu uchazečů činil 53 %. V evidenci bylo 2 334 osob se zdravotním postižením, což představovalo 17 % z celkového počtu nezaměstnaných.

Ke konci tohoto měsíce bylo evidováno 975 absolventů škol všech stupňů vzdělání a mladistvých, jejich počet vzrostl ve srovnání s předchozím měsícem o 351 osob a ve srovnání se stejným měsícem minulého roku byl nižší o 85 osob. Na celkové nezaměstnanosti se podíleli 7 %.



Podporu v nezaměstnanosti pobíralo 4 233 uchazečů o zaměstnání, tj. 31 % všech uchazečů vedených v evidenci.

Podíl nezaměstnaných osob, tj. počet dosažitelných uchazečů o zaměstnání ve věku 15-64 let k obyvatelstvu stejného věku, k 30. 9. 2021 meziměsíčně poklesl na 3,2 % (což je o 0,3 p. b. nižší hodnota než v celé ČR).

Podíl nezaměstnaných osob vyšší než je republiková hodnota vykázal pouze jeden okres – Přerov. Naopak nejnižší PNO byl zaznamenán v okrese Prostějov (2,2 %).

Podíl nezaměstnaných žen poklesl na 3,5 %, podíl nezaměstnaných mužů poklesl na 2,9 %.

Olomoucký kraj evidoval k 30. 9. 2021 celkem 9 395 volných pracovních míst. Jejich počet byl o 116 vyšší než v předchozím měsíci a o 1 519 vyšší než ve stejném měsíci minulého roku. Na jedno volné pracovní místo připadalo v průměru 1,5 uchazeče, z toho nejvíce v okrese Přerov (2,2), naopak nejméně v okrese Prostějov (pouze 0,8 uchazeče o zaměstnání na jedno volné místo, čili počet volných pracovních míst v tomto okrese je vyšší než počet nezaměstnaných). Z celkového počtu nahlášených volných míst bylo 760 vhodných pro osoby se zdravotním postižením (OZP), na jedno volné pracovní místo připadaly 3 OZP. Volných pracovních míst pro absolventy a mladistvé bylo registrováno 2 270, na jedno volné místo připadalo 0,4 uchazečů této kategorie. Z celkového počtu volných pracovních míst bylo 4 398 míst bez příznaku „pro cizince“. Na dalších 4 997 pozic pak mohli zaměstnavatelé přijímat také pracovníky ze zahraničí.

V rámci aktivní politiky zaměstnanosti (APZ) bylo od počátku roku prostřednictvím příspěvků APZ podpořeno 1 717 osob, z toho bylo do rekvalifikačních kurzů zařazeno 314 osob.

Informace o vývoji nezaměstnanosti v ČR v elektronické formě jsou zveřejněny na internetové adrese <https://www.mpsv.cz/web/cz/statistiky-trhu-prace>.



## 1. Základní charakteristika vývoje nezaměstnanosti a volných pracovních míst v Olomouckém kraji

Tabulka č. 1 - Vývoj nezaměstnanosti

ukazatel (celkový počet)		stav k		
		30.9.2020	31.8.2021	<b>30.9.2021</b>
evidovaní uchazeči o zaměstnání		15 448	14 218	<b>13 778</b>
z toho	ženy	7 831	7 701	<b>7 329</b>
	absolventi a mladiství	1 060	624	<b>975</b>
	uchazeči se zdravotním postižením	2 367	2 374	<b>2 334</b>
uchazeči s nárokem na PvN		4 695	4 542	<b>4 233</b>
podíl nezaměstnaných osob v %		3,6	3,3	<b>3,2</b>
volná pracovní místa		7 876	9 279	<b>9 395</b>
počet uchazečů na 1 volné pracovní místo		2	1,5	<b>1,5</b>

Tabulka č. 2 - Tok nezaměstnanosti

ukazatel	počet uchazečů ve sledovaném měsíci		
	září 2020	srpen 2021	<b>září 2021</b>
nově evidovaní uchazeči o zaměstnání	3 196	1 804	<b>2 570</b>
uchazeči s ukončenou evidencí a vyřazení	3 354	2 197	<b>3 010</b>
- z toho umístění celkem	2 241	1 265	<b>2 022</b>
- z toho umístění úřadem práce	436	333	<b>435</b>

Tabulka č. 3 – Nezaměstnanost v okresech k 30. 9. 2021

okres	počet nezaměstnaných		volná pracovní místa	počet uchazečů na 1 VPM	podíl nezaměstnaných osob [%]
	celkem	z toho ženy			
Jeseník	938	492	458	2,0	3,3
Olomouc	4 767	2 423	3 614	1,3	3,0
Prostějov	1 658	965	1 983	0,8	2,2
Přerov	3 647	2 021	1 638	2,2	4,2
Šumperk	2 768	1 428	1 702	1,6	3,4
<b>Olomoucký kraj</b>	<b>13 778</b>	<b>7 329</b>	<b>9 395</b>	<b>1,5</b>	<b>3,2</b>
<b>Česká republika</b>	<b>262 142</b>	<b>138 886</b>	<b>357 911</b>	<b>0,7</b>	<b>3,5</b>



## 2. Vybrané nástroje aktivní politiky zaměstnanosti v Olomouckém kraji

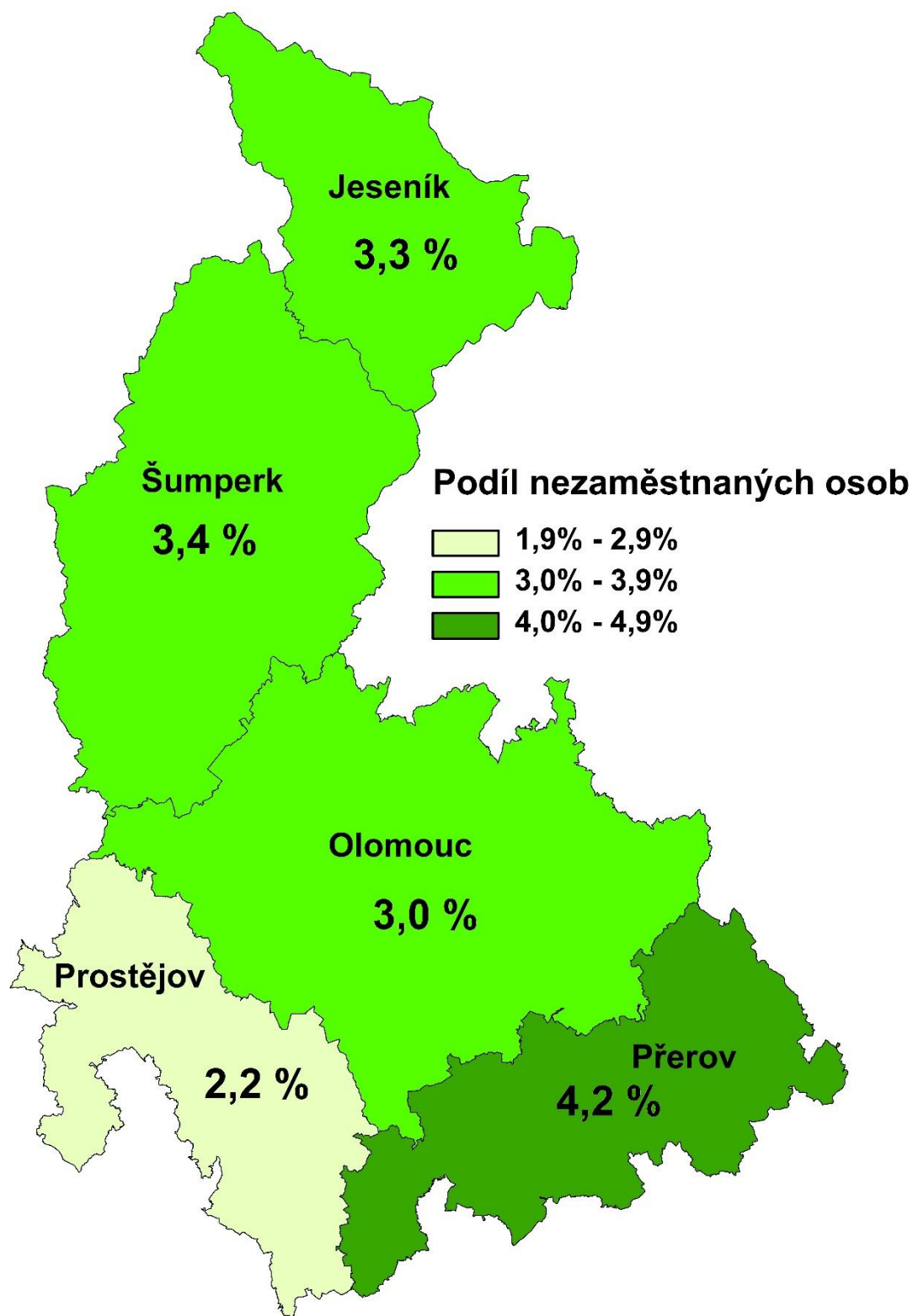
Tabulka č. 4 – Osoby podpořené v rámci APZ a rekvalifikace uchazečů a zájemců o zaměstnání

ukazatel (celkový počet)	stav k		celkem od počátku roku do	
	30.9.2020	30.9.2021	30.9.2020	30.9.2021
<b>osoby podpořené v rámci APZ</b>				
veřejně prospěšné práce (VPP)	249	<b>505</b>	286	<b>596</b>
veřejně prospěšné práce (VPP) - ESF <sup>1)</sup>	236	<b>150</b>	244	<b>149</b>
společensky účelná prac. místa (SÚPM)	8	<b>83</b>	8	<b>89</b>
společensky účelná prac. místa (SÚPM)-ESF <sup>1)</sup>	157	<b>272</b>	136	<b>256</b>
SÚPM - samostatně výděleč. činnost (SVČ)	45	<b>54</b>	17	<b>36</b>
SÚPM - samostatně výděleč. činnost (SVČ)-ESF <sup>1)</sup>	0	<b>0</b>	0	<b>0</b>
zřízení pracovního místa pro OZP (bez SVČ)	76	<b>80</b>	42	<b>36</b>
zřízení pracovního místa pro OZP - SVČ	0	<b>0</b>	0	<b>0</b>
vytvořená pracovní místa (NIP) <sup>1)</sup>	0	<b>3</b>	0	<b>63</b>
ostatní nástroje APZ	79	<b>144</b>	119	<b>178</b>
<b>osoby podpořené v rámci APZ celkem</b>				
883	<b>1 340</b>	<b>1 140</b>	<b>1 717</b>	
uchazeči a zájemci zařazení do rekvalifikací	0	0	4	0
uchazeči a zájemci zařazení do rekvalifikací - ESF <sup>1)</sup>	5	1	114	47
uchazeči a zájemci, kteří zahájili zvolenou rekvalifikaci	0	0	0	0
uchazeči a zájemci, kteří zahájili zvolenou rekvalifikaci - ESF <sup>1)</sup>	28	48	170	267

1) financováno převážně z Evropského sociálního fondu

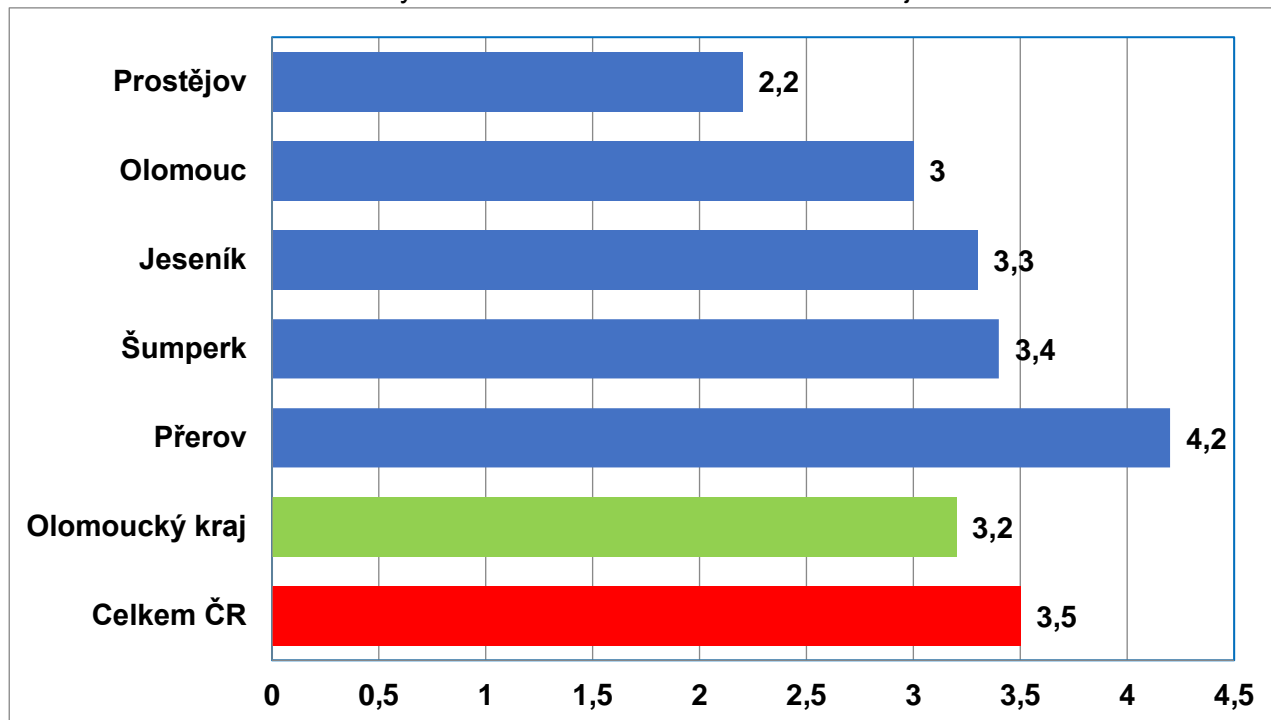
Podrobnější statistické údaje o nástrojích APZ naleznete na stránkách Jednotného portálového řešení práce a sociálních věcí, v měsíčních statistikách na <https://www.mpsv.cz/web/cz/mesicni>.

3. **MAPA** – ArcView - Podíl nezaměstnaných v okresech kraje (mapa kraje)

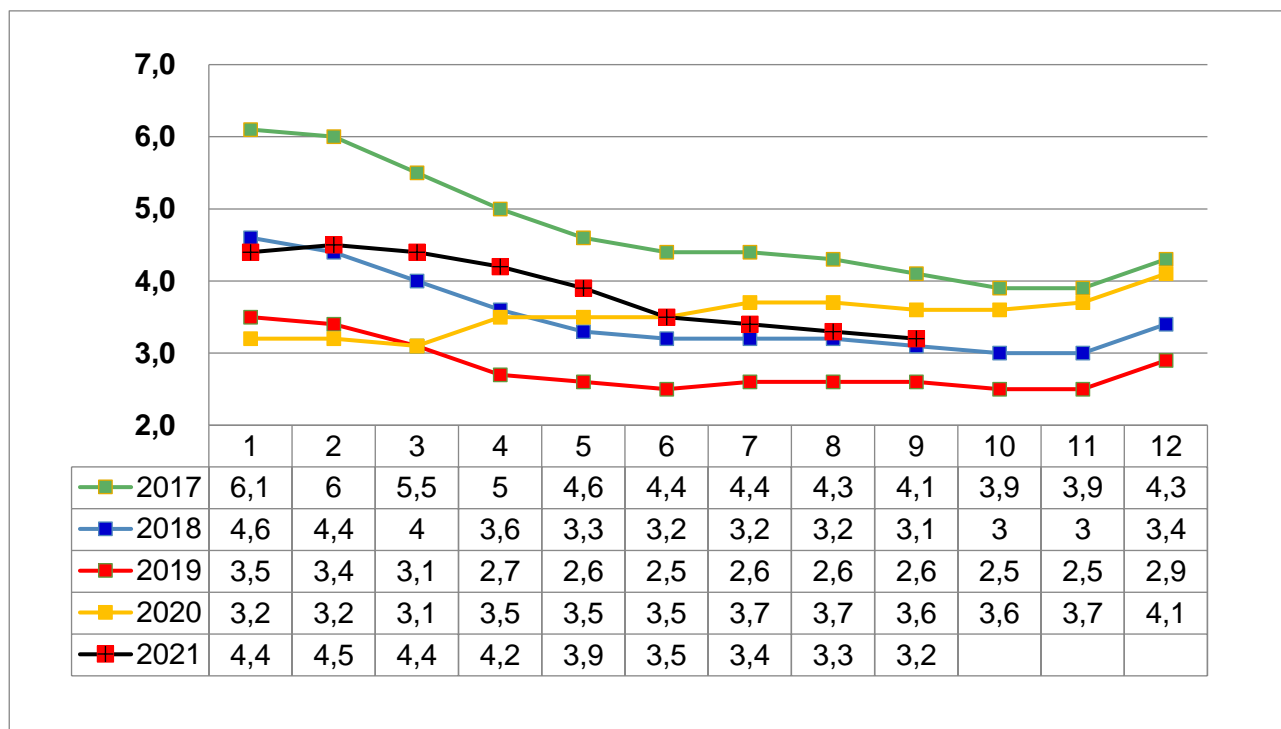


#### 4. GRAFY

Graf č. 1 - Podíl nezaměstnaných osob v okresech Olomouckého kraje a v ČR k 30. 9. 2021

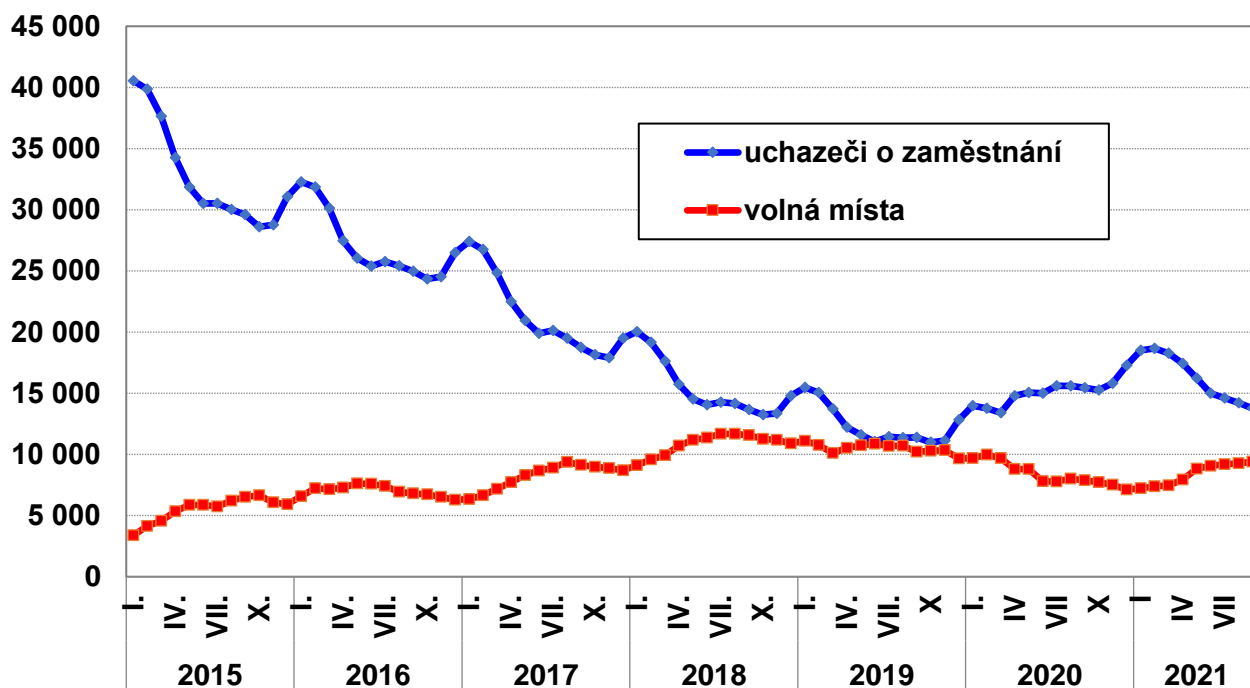


Graf č. 2 - Vývoj podílu nezaměstnaných v Olomouckém kraji v letech 2017 – 2021 v %

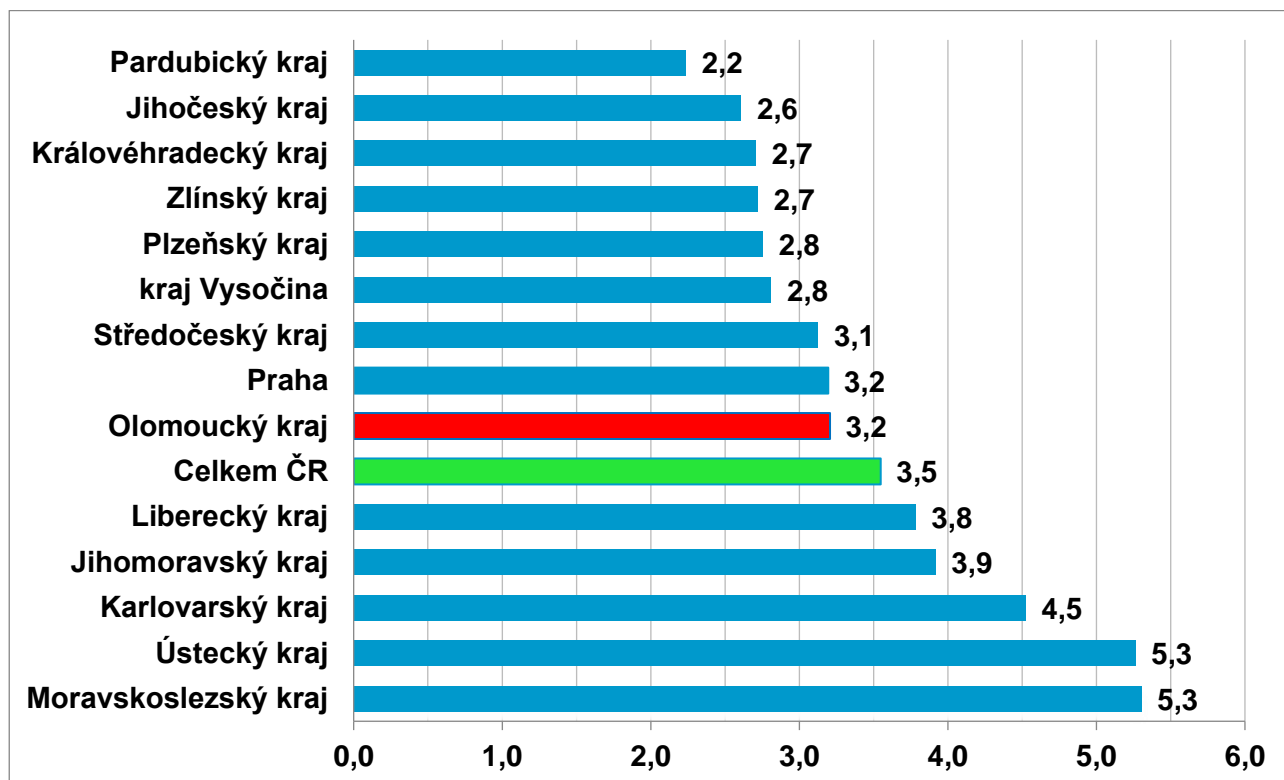




Graf č. 3 - Vývoj počtu uchazečů a volných míst v Olomouckém kraji v letech 2015 – 2021



Graf č. 4 - Podíl nezaměstnaných osob v jednotlivých krajích ČR k 30. 9. 2021 v %







## 4. Tabulka seříděných okresů k 30. 9. 2021 (z celorepublikové statistiky)

		PNO v %		meziměs. přírůst./ úbytek nezam. v %		počet uchazečů na 1 VPM
1	Karviná	8,9	Pelhřimov	10,1	Karviná	10,1
2	Most	6,8	Rokycany	4,8	Most	4,8
3	Ostrava-město	6,3	Mladá Boleslav	4,5	Ústí nad Labem	4,4
4	Ústí nad Labem	6,1	Louny	1,9	Sokolov	4,1
5	Chomutov	6,1	Prachatice	1,7	Bruntál	3,9
6	Louny	5,7	Jičín	1,5	Ostrava-město	2,6
7	Bruntál	5,7	Rychnov nad Kněžnou	1,4	Děčín	2,5
8	Sokolov	5,2	Jindřichův Hradec	1,0	Hodonín	2,4
9	Hodonín	4,8	Vyškov	1,0	Znojmo	2,4
10	Brno-město	4,8	Kutná Hora	0,6	<b>Přerov</b>	<b>2,2</b>
11	Děčín	4,8	Klatovy	0,6	Louny	2,2
12	Karlovy Vary	4,8	Trutnov	0,4	Blansko	2,1
13	Kladno	4,8	Ústí nad Labem	0,4	Opava	2,1
14	Znojmo	4,5	Bruntál	0,2	<b>Jeseník</b>	<b>2,0</b>
15	Mělník	4,4	Opava	0,0	Frýdek-Místek	2,0
16	Teplice	4,4	Nový Jičín	-0,1	Jablonec nad Nisou	1,9
17	Liberec	4,3	Beroun	-0,1	Třebíč	1,9
18	<b>Přerov</b>	<b>4,2</b>	Kladno	-0,1	Litoměřice	1,7
19	Nymburk	4,2	Jablonec nad Nisou	-0,2	Karlovy Vary	1,6
20	Kolín	4,0	Česká Lípa	-0,3	<b>Šumperk</b>	<b>1,6</b>
21	Příbram	4,0	Náchod	-0,3	Teplice	1,6
22	Jablonec nad Nisou	3,9	Chomutov	-0,4	Žďár nad Sázavou	1,5
23	Český Krumlov	3,8	Mělník	-0,4	Česká Lípa	1,4
24	Semily	3,7	Most	-0,4	Kroměříž	1,4
25	Cheb	3,5	Blansko	-0,5	Kladno	1,3
26	Třebíč	3,5	Frýdek-Místek	-0,5	<b>Olomouc</b>	<b>1,3</b>
27	Vsetín	3,4	Rakovník	-0,6	Trutnov	1,3
28	<b>Šumperk</b>	<b>3,4</b>	Nymburk	-0,6	Nový Jičín	1,3
29	Beroun	3,4	Strakonice	-0,7	Rakovník	1,1
30	Náchod	3,4	Kolín	-0,9	Semily	1,1
31	Rokycany	3,3	Karviná	-1,0	Břeclav	1,1
32	Tábor	3,3	Pižeň-sever	-1,3	Chomutov	1,0
33	<b>Jeseník</b>	<b>3,3</b>	Znojmo	-1,4	Náchod	1,0
34	Nový Jičín	3,2	Kroměříž	-1,6	Havlíčkův Brod	1,0
35	Domažlice	3,2	Hodonín	-1,6	Vsetín	0,9
36	Praha	3,2	Pardubice	-1,6	Strakonice	0,9
37	Litoměřice	3,2	Havlíčkův Brod	-1,6	Kolín	0,9
38	Tachov	3,2	Domažlice	-1,6	Liberec	0,8
39	Rakovník	3,1	Břeclav	-1,7	Brno-venkov	0,8
40	Frýdek-Místek	3,1	Třebíč	-1,7	<b>Prostějov</b>	<b>0,8</b>
41	Trutnov	3,1	Uherské Hradiště	-1,7	Nymburk	0,8
42	Žďár nad Sázavou	3,1	Litoměřice	-1,7	Vyškov	0,8
43	<b>Olomouc</b>	<b>3,0</b>	Brno-město	-1,9	Uherské Hradiště	0,8
44	Kutná Hora	3,0	Teplice	-1,9	Cheb	0,8
45	Břeclav	3,0	Brno-venkov	-2,1	Brno-město	0,7
46	Blansko	3,0	Žďár nad Sázavou	-2,1	Kutná Hora	0,7
47	Brno-venkov	3,0	Pižeň-jih	-2,4	České Budějovice	0,7
48	Hradec Králové	2,9	<b>Přerov</b>	<b>-2,5</b>	Hradec Králové	0,7
49	Česká Lípa	2,9	<b>Prostějov</b>	<b>-2,5</b>	Příbram	0,7
50	Opava	2,8	Sokolov	-2,6	Jindřichův Hradec	0,7
51	Pižeň-sever	2,8	Český Krumlov	-2,7	Mělník	0,6
52	Kroměříž	2,7	Svitavy	-2,8	Pižeň-sever	0,6
53	Havlíčkův Brod	2,7	Děčín	-2,8	Jičín	0,6
54	České Budějovice	2,7	Příbram	-2,9	Zlín	0,6
55	Pižeň-město	2,7	<b>Šumperk</b>	<b>-2,9</b>	Chrudim	0,6
56	Jihlava	2,6	Písek	-2,9	Tábor	0,6
57	Vyškov	2,5	Ostrava-město	-3,0	Domažlice	0,6
58	Uherské Hradiště	2,5	Ústí nad Orlicí	-3,1	Ústí nad Orlicí	0,6
59	Strakonice	2,4	Benešov	-3,2	Jihlava	0,6
60	Zlín	2,4	Semily	-3,2	Rokycany	0,6
61	Klatovy	2,4	Karlovy Vary	-3,6	Písek	0,5
62	Chrudim	2,3	<b>Olomouc</b>	<b>-3,7</b>	Beroun	0,5
63	Pižeň-jih	2,3	Cheb	-3,7	Benešov	0,5
64	Pardubice	2,2	<b>Jeseník</b>	<b>-3,8</b>	Svitavy	0,5
65	Svitavy	2,2	Chrudim	-3,8	Praha-západ	0,4
66	Ústí nad Orlicí	2,2	Hradec Králové	-4,1	Pižeň-město	0,4
67	<b>Prostějov</b>	<b>2,2</b>	Vsetín	-4,1	Rychnov nad Kněžnou	0,4
68	Písek	2,1	Pižeň-město	-4,3	Prachatice	0,4
69	Mladá Boleslav	2,1	Praha	-4,3	Klatovy	0,4
70	Praha-západ	2,0	Jihlava	-4,5	Český Krumlov	0,4
71	Prachatice	2,0	České Budějovice	-4,8	Pardubice	0,3
72	Benešov	1,9	Tábor	-4,9	Pelhřimov	0,3
73	Pelhřimov	1,9	Liberec	-5,0	Praha	0,3
74	Jičín	1,8	Tachov	-5,1	Pižeň-jih	0,3
75	Rychnov nad Kněžnou	1,8	Zlín	-5,6	Mladá Boleslav	0,2
76	Jindřichův Hradec	1,7	Praha-západ	-7,8	Tachov	0,1
77	Praha-východ	1,5	Praha-východ	-9,4	Praha-východ	0,1
	Celkem ČR	3,5	Celkem ČR	-2,1	Celkem ČR	0,7