



Úřad práce ČR

Krajská pobočka Úřadu práce ČR v Brně

Měsíční statistická zpráva září 2021

Zprávu předkládá:
Mgr. Ivana Ondráková
vedoucí oddělení zaměstnanosti

<https://www.uradprace.cz/web/cz/statistiky-jmk>

Brno 2021



Informace o nezaměstnanosti v Jihomoravském kraji ke 30.9.2021

V září klesl celkový počet uchazečů o zaměstnání na 32 304, počet hlášených volných pracovních míst klesl na 32 321 a podíl nezaměstnaných osob klesl na 3,9 %.

Ke 30.9. 2021 evidoval Úřad práce ČR (ÚP ČR), Krajská pobočka v Brně celkem 32 304 uchazečů o zaměstnání. Jejich počet byl o 511 nižší než na konci předchozího měsíce, ve srovnání se stejným obdobím minulého roku je nižší o 1 963 osob. Z tohoto počtu bylo 29 692 dosažitelných uchazečů o zaměstnání ve věku 15–64 let. Bylo to o 616 méně než na konci předchozího měsíce. Ve srovnání se stejným obdobím minulého roku byl jejich počet nižší o 1 899 osob.

V průběhu měsíce bylo nově zaevidováno 4 937 osob. Ve srovnání s minulým měsícem to bylo více o 1 472 osob a v porovnání se stejným obdobím předchozího roku méně o 853 osob.

Z evidence během měsíce odešlo celkem 5 488 uchazečů (ukončená evidence, vyřazení uchazeči). Bylo to o 1 784 osob více než v předchozím měsíci a o 622 osob méně než ve stejném měsíci minulého roku. Do zaměstnání z nich ve sledovaném měsíci nastoupilo 4 022, tj. o 1 542 více než v předchozím měsíci a o 494 méně než ve stejném měsíci minulého roku, 2 026 uchazečů o zaměstnání bylo umístěno prostřednictvím úřadu práce, tj. o 752 více než v předchozím měsíci a o 315 méně než ve stejném období minulého roku, 1 426 uchazečů bylo vyřazeno bez umístění.

Meziměsíční nárůst počtu nezaměstnaných byl zaznamenán v jednom okrese kraje, a to Vyškov (o 1,0 %). Meziměsíční pokles počtu nezaměstnaných byl zaznamenán ve zbývajících šesti okresech. Největší relativní pokles počtu nezaměstnaných byl zaznamenán v okresech Brno-venkov (- 2,1 %), Brno-město (- 1,9 %) a Břeclav (- 1,7 %).

Ke konci měsíce bylo evidováno na ÚP ČR, Krajské pobočce v Brně 17 008 žen. Jejich podíl na celkovém počtu uchazečů činil 52,6 %. V evidenci bylo 4 906 osob se zdravotním postižením, což představovalo 15,2 % z celkového počtu nezaměstnaných.

Ke konci tohoto měsíce bylo evidováno 2 098 absolventů škol všech stupňů vzdělání a mladistvých, jejich počet vzrostl ve srovnání s předchozím měsícem o 1 393 osob a ve srovnání se stejným měsícem minulého roku byl nižší o 38 osob. Na celkové nezaměstnanosti se podíleli 6,5 %.

Podporu v nezaměstnanosti pobíralo 8 955 uchazečů o zaměstnání, tj. 27,7 % všech uchazečů vedených v evidenci.

Podíl nezaměstnaných osob, tj. počet dosažitelných uchazečů o zaměstnání ve věku 15-64 let k obyvatelstvu stejného věku, klesl ke 30.9. 2021 na 3,9 %.



Podíl nezaměstnaných stejný, nebo vyšší než republikový průměr, vykázaly 3 okresy, a to Brno-město (4,8 %) Hodonín (4,8 %), a Znojmo (4,5 %). Nejnižší podíl nezaměstnaných byl zaznamenán v okrese Vyškov (2,5 %).

Podíl nezaměstnaných žen klesl na 4,2 %, podíl nezaměstnaných mužů zůstal na 3,6 %.

Kraj evidoval ke 30.9. 2021 celkem 32 321 volných pracovních míst. Jejich počet byl o 171 nižší než v předchozím měsíci a o 3 044 vyšší než ve stejném měsíci minulého roku. Na jedno volné pracovní místo připadalo v průměru 1,0 uchazeče, z toho nejvíce v okresech Znojmo (2,4), Hodonín (2,4) a Blansko (2,1). Z celkového počtu nahlášených volných míst bylo 1 292 vhodných pro osoby se zdravotním postižením (OZP), na jedno volné pracovní místo připadalo 3,8 OZP. Volných pracovních míst pro absolventy a mladistvé bylo registrováno 7 626, na jedno volné místo připadalo 0,3 uchazečů této kategorie. Z celkového počtu volných pracovních míst bylo 5 098 míst bez příznaku „pro cizince“. Na dalších 27 223 pozic pak mohli zaměstnavatelé přijímat také pracovníky ze zahraničí.

V rámci aktivní politiky zaměstnanosti (APZ) bylo od počátku roku 2021 prostřednictvím příspěvků APZ podpořeno 2 066 osob, z toho bylo 583 osob zařazeno do rekvalifikačních kurzů. Prostřednictvím SÚPM – SVČ bylo podpořeno v tomto měsíci 14 uchazečů, převážně v oblasti osobních služeb (kosmetické 4x, kadeřnické 1x) a pekařství a cukrářství (3x).

Informace o vývoji nezaměstnanosti v ČR v elektronické formě jsou zveřejněny na internetové adrese <https://www.mpsv.cz/web/cz/mesicni> .



1. Základní charakteristika vývoje nezaměstnanosti a volných pracovních míst v Jihomoravském kraji

Tabulka č. 1 - Vývoj nezaměstnanosti

ukazatel (celkový počet)		stav k		
		30.9.2020	31.8.2021	30.9.2021
evidovaní uchazeči o zaměstnání		34 240	32 815	32 304
- z toho	ženy	17 331	17 511	17 008
	absolventi a mladiství	2 136	1 393	2 098
	uchazeči se zdravotním postižením	4 812	5 012	4 906
uchazeči s nárokem na Pvn		10 004	9 317	8 955
podíl nezaměstnaných osob v % ¹⁾		4,2	4,0	3,9
volná pracovní místa		29 277	32 492	32 321
počet uchazečů na 1 volné pracovní místo		1,2	1,0	1,0

Tabulka č. 2 - Tok nezaměstnanosti

ukazatel	Počet uchazečů ve sledovaném měsíci		
	září 2020	srpen 2021	září 2021
nově evidovaní uchazeči o zaměstnání	5 790	3 465	4 937
uchazeči s ukonč. evidencí a vyřazení	6 070	3 664	5 448
- z toho umístění celkem	4 516	2 480	4 022
- z toho umístění úřadem práce	2 341	1 274	2 026

Tabulka č. 3. – Nezaměstnanost v okresech ke 30.9. 2021

Okres	Počet nezaměstnaných		Volná pracovní místa	Počet uchazečů na 1 VPM	Podíl nezaměstnaných osob [%]
	celkem	z toho ženy			
Blansko	2 234	1 169	1 070	2,1	3,0
Brno-město	12 869	6 744	18 084	0,7	4,8
Brno-venkov	4 549	2 443	5 429	0,8	3,0
Břeclav	2 404	1 273	2 244	1,1	3,0
Hodonín	5 183	2 597	2 133	2,4	4,8
Vyškov	1 589	849	1 906	0,8	2,5
Znojmo	3 476	1 933	1 455	2,4	4,5
Jihomoravský kraj	32 304	17 008	32 321	1,0	3,9
Česká republika	262 142	138 886	357 911	0,7	3,5



2. Vybrané nástroje aktivní politiky zaměstnanosti v Jihomoravském kraji

Tabulka č. 4 – Osoby podpořené v rámci APZ a rekvalifikace uchazečů a zájemců o zaměstnání

ukazatel (celkový počet)	Stav k		Celkem od počátku roku do	
	30.9. 2020	30.9. 2021	30.9. 2020	30.9. 2021
Osoby podpořené v rámci APZ				
veřejně prospěšné práce (VPP)	317	595	355	646
veřejně prospěšné práce (VPP) - ESF ¹⁾	303	177	310	182
společensky účelná prac. místa (SÚPM)	3	44	1	42
společensky účelná prac. místa (SÚPM) - ESF ¹⁾	331	498	278	412
SÚPM - samostatně výděleč. činnost (SVČ)	83	93	41	69
SÚPM - samostatně výděleč. činnost (SVČ) - ESF ¹⁾	0	0	0	0
zřízení pracovního místa pro OZP (bez SVČ)	103	85	42	30
zřízení pracovního místa pro OZP - SVČ	1	0	0	0
vytvořená pracovní místa (NIP)	0	21	0	23
ostatní nástroje APZ	68	94	119	79
rekvalifikace uchazečů a zájemců o zaměstnání				
uchazeči a zájemci zařazení do rekvalifikací	0	0	0	0
uchazeči a zájemci zařazení do rekvalifikací - ESF ¹⁾	124	130	443	351
uchazeči a zájemci, kteří zahájili zvolenou rekvalifikaci	0	0	0	0
uchazeči a zájemci, kteří zahájili zvolenou rekvalifikaci - ESF ¹⁾	37	35	170	232
Osoby podpořené v rámci APZ celkem	1 370	1 751	1 759	2 066

1) financováno převážně z Evropského sociálního fondu

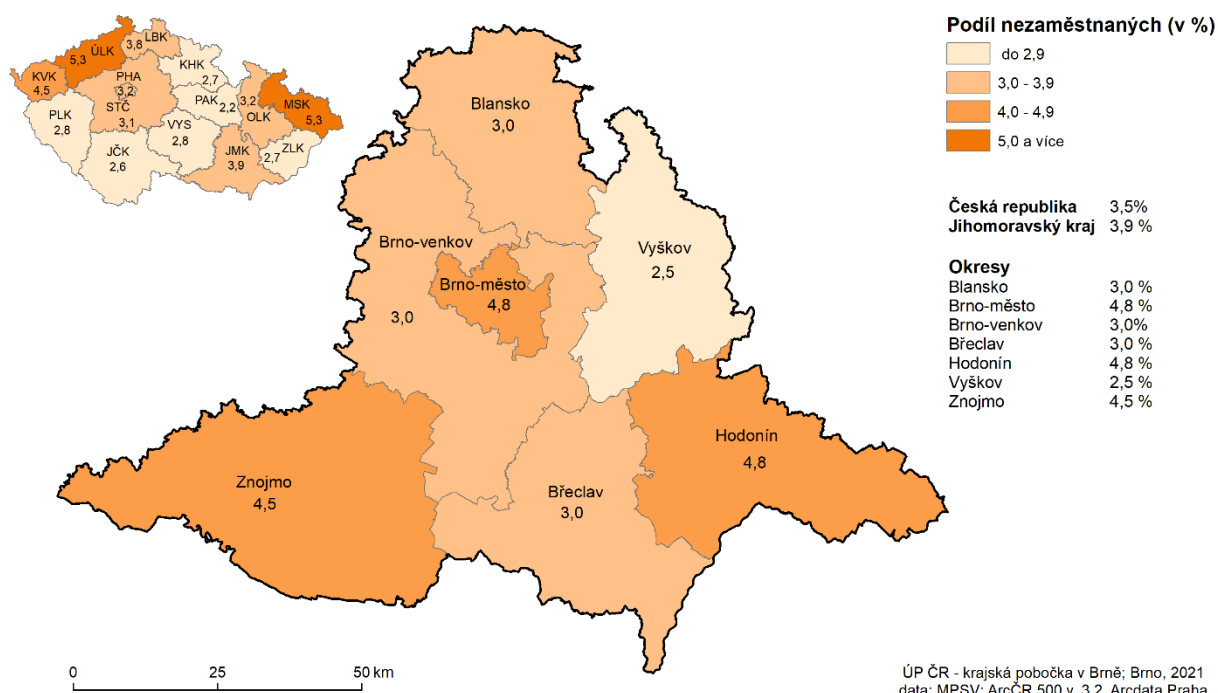
Podrobnější statistické údaje o nástrojích APZ naleznete na stránkách Integrovaného portálu MPSV, v měsíčních statistikách nezaměstnanosti

<https://www.mpsv.cz/web/cz/mesicni>

3. MAPA – ArcView - Podíl nezaměstnaných v okresech kraje

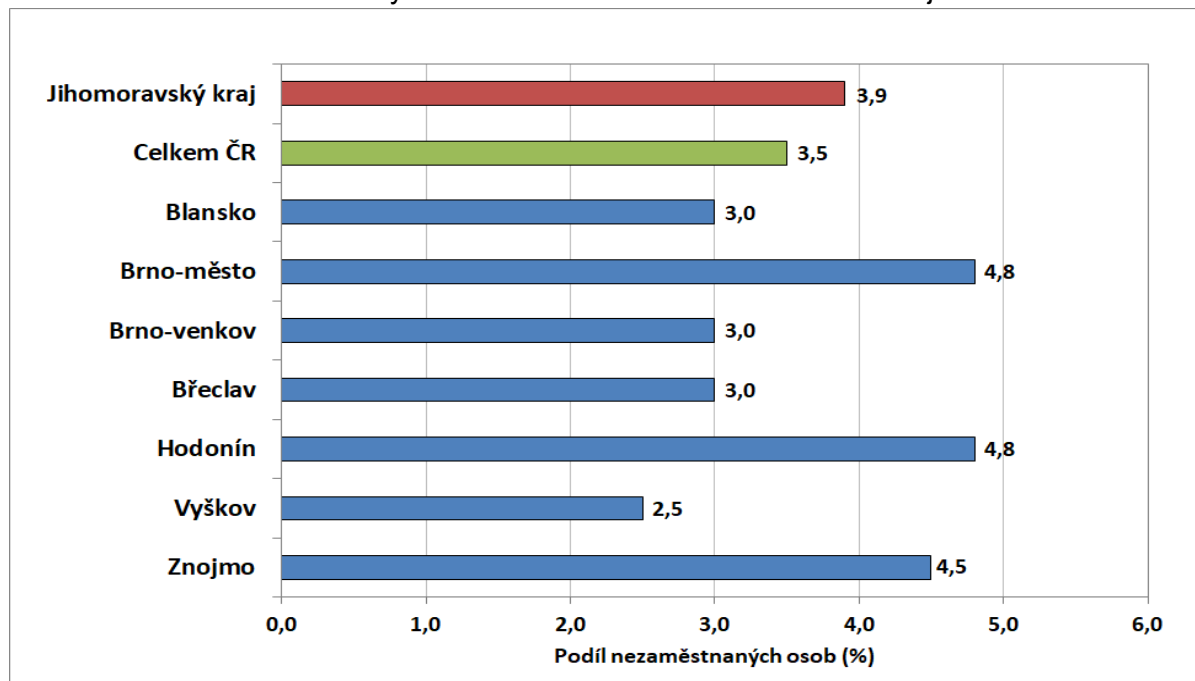
PODÍL NEZAMĚSTNANÝCH NA OBYVATELSTVU VE VĚKU 15 - 64 LET

v Jihomoravském kraji ke 30.9. 2021

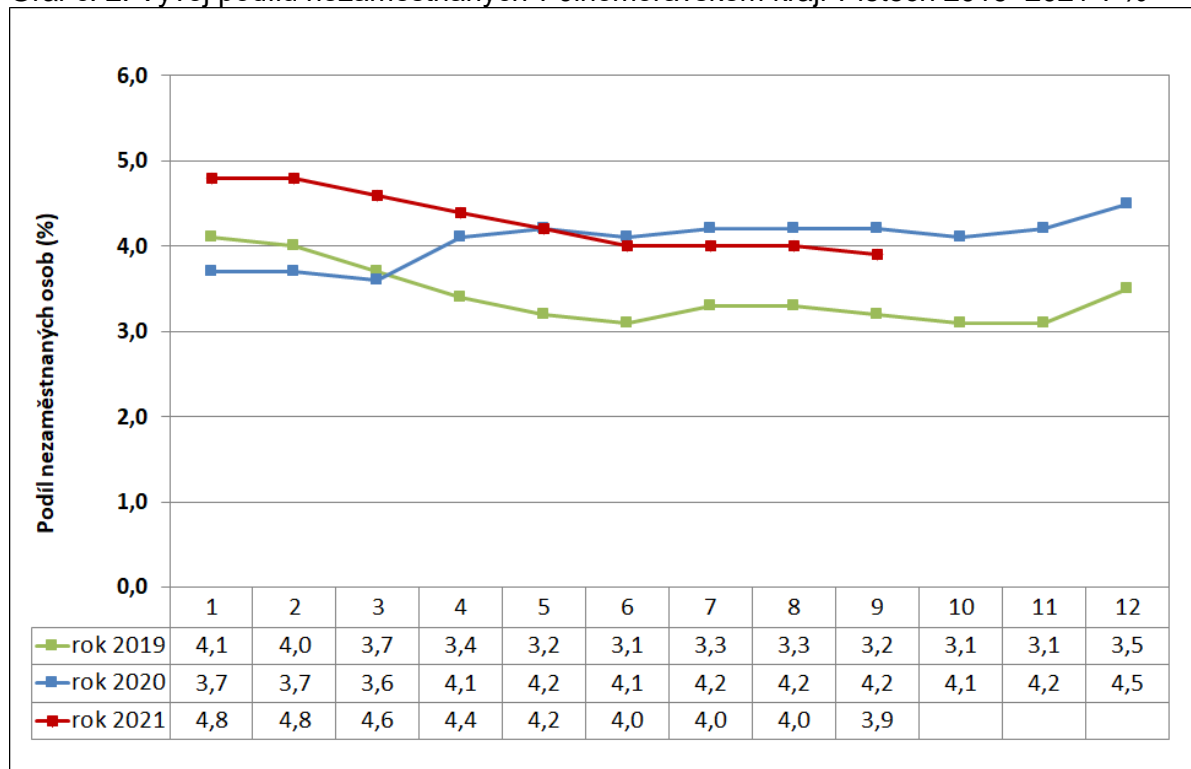


4. GRAFY

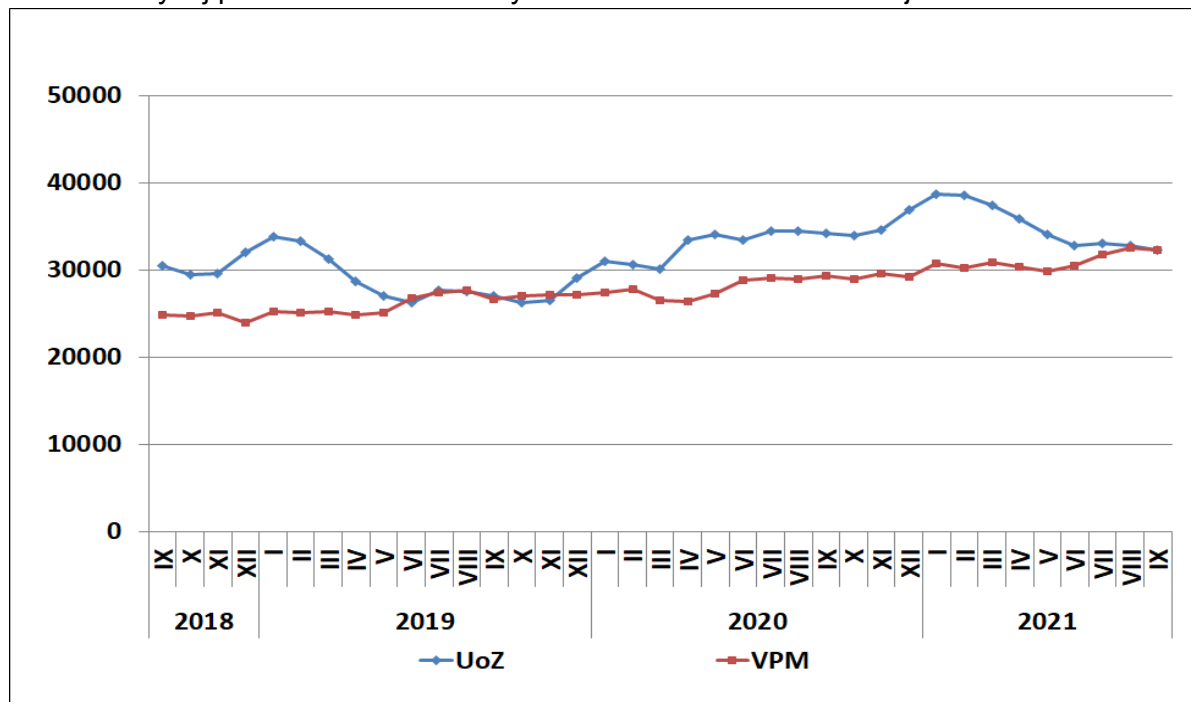
Graf č. 1: Podíl nezaměstnaných osob v okresech Jihomoravského kraje a v ČR k 30.9.2021



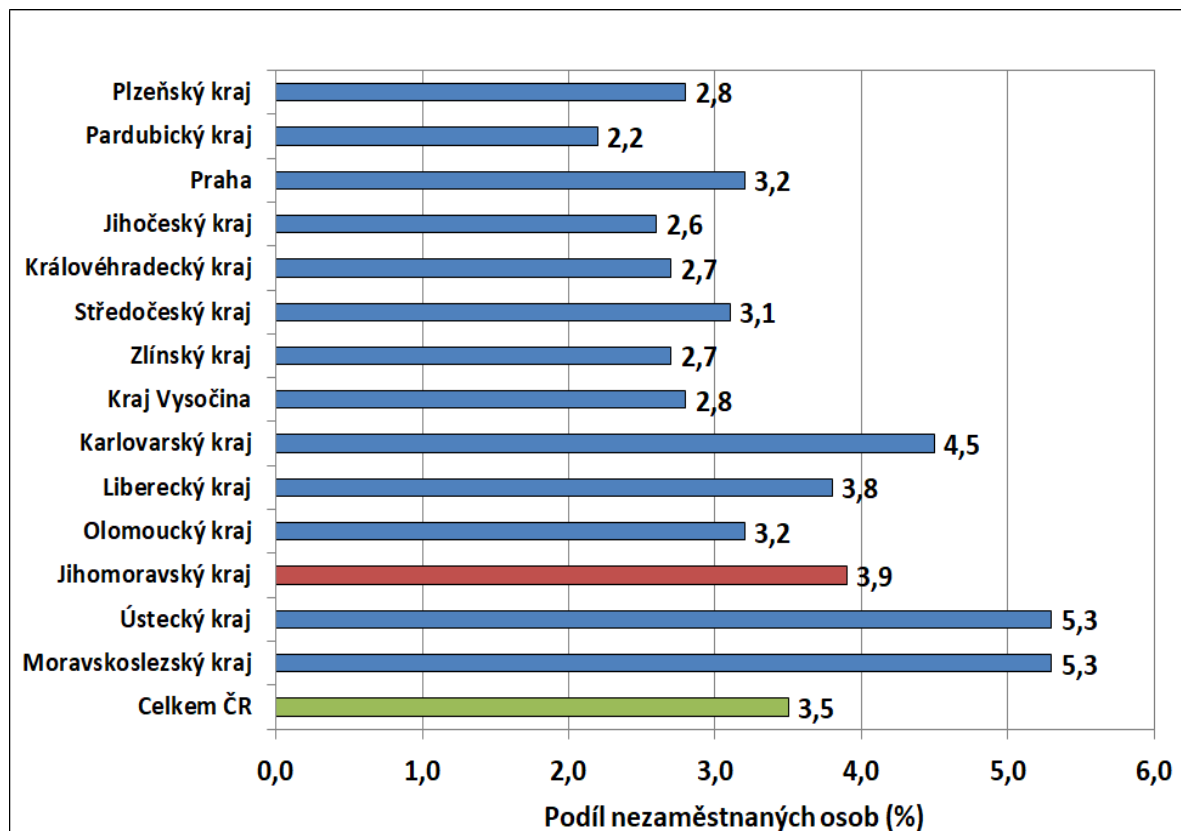
Graf č. 2: Vývoj podílu nezaměstnaných v Jihomoravském kraji v letech 2019–2021 v %



Graf č. 3: Vývoj počtu uchazečů a volných míst v Jihomoravském kraji v letech 2018–2021



Graf č. 4: Podíl nezaměstnaných osob v jednotlivých krajích ČR ke 30.9.2021 v %





5. Setřídění okresů ke 30.9. 2021

	PNO v %		meziměs. přírůst./ úbytek nezam. v %		počet uchazečů na 1 VPM
Karviná	8,9	Pelhřimov	10,1	Karviná	10,1
Most	6,8	Rokycany	4,8	Most	4,8
Ostrava-město	6,3	Mladá Boleslav	4,5	Ústí nad Labem	4,4
Ústí nad Labem	6,1	Louny	1,9	Sokolov	4,1
Chomutov	6,1	Prachatice	1,7	Bruntál	3,9
Louny	5,7	Jičín	1,5	Ostrava-město	2,6
Bruntál	5,7	Rychnov nad Kněžnou	1,4	Děčín	2,5
Sokolov	5,2	Jindřichův Hradec	1,0	Hodonín	2,4
Hodonín	4,8	Vyškov	1,0	Znojmo	2,4
Brno-město	4,8	Kutná Hora	0,6	Přerov	2,2
Děčín	4,8	Klatovy	0,6	Louny	2,2
Karlovy Vary	4,8	Trutnov	0,4	Blansko	2,1
Kladno	4,8	Ústí nad Labem	0,4	Opava	2,1
Znojmo	4,5	Bruntál	0,2	Jeseník	2,0
Mělník	4,4	Opava	0,0	Frýdek-Místek	2,0
Teplice	4,4	Nový Jičín	-0,1	Jablonec nad Nisou	1,9
Liberec	4,3	Beroun	-0,1	Třebíč	1,9
Přerov	4,2	Kladno	-0,1	Litoměřice	1,7
Nymburk	4,2	Jablonec nad Nisou	-0,2	Karlovy Vary	1,6
Kolín	4,0	Česká Lípa	-0,3	Šumperk	1,6
Příbram	4,0	Náchod	-0,3	Teplice	1,6
Jablonec nad Nisou	3,9	Chomutov	-0,4	Žďár nad Sázavou	1,5
Český Krumlov	3,8	Mělník	-0,4	Česká Lípa	1,4
Semily	3,7	Most	-0,4	Kroměříž	1,4
Cheb	3,5	Blansko	-0,5	Kladno	1,3
Třebíč	3,5	Frýdek-Místek	-0,5	Olomouc	1,3
Vsetín	3,4	Rakovník	-0,6	Trutnov	1,3
Šumperk	3,4	Nymburk	-0,6	Nový Jičín	1,3
Beroun	3,4	Strakonice	-0,7	Rakovník	1,1
Náchod	3,4	Kolín	-0,9	Semily	1,1
Rokycany	3,3	Karviná	-1,0	Břeclav	1,1
Tábor	3,3	Plzeň-sever	-1,3	Chomutov	1,0
Jeseník	3,3	Znojmo	-1,4	Náchod	1,0
Nový Jičín	3,2	Kroměříž	-1,6	Havlíčkův Brod	1,0
Domažlice	3,2	Hodonín	-1,6	Vsetín	0,9
Praha	3,2	Pardubice	-1,6	Strakonice	0,9
Litoměřice	3,2	Havlíčkův Brod	-1,6	Kolín	0,9
Tachov	3,2	Domažlice	-1,6	Liberec	0,8
Rakovník	3,1	Břeclav	-1,7	Brno-venkov	0,8
Frýdek-Místek	3,1	Třebíč	-1,7	Prostějov	0,8
Trutnov	3,1	Uherské Hradiště	-1,7	Nymburk	0,8
Žďár nad Sázavou	3,1	Litoměřice	-1,7	Vyškov	0,8
Olomouc	3,0	Brno-město	-1,9	Uherské Hradiště	0,8
Kutná Hora	3,0	Teplice	-1,9	Cheb	0,8
Břeclav	3,0	Brno-venkov	-2,1	Brno-město	0,7
Blansko	3,0	Žďár nad Sázavou	-2,1	Kutná Hora	0,7
Brno-venkov	3,0	Plzeň-jih	-2,4	České Budějovice	0,7
Hradec Králové	2,9	Přerov	-2,5	Hradec Králové	0,7
Česká Lípa	2,9	Prostějov	-2,5	Příbram	0,7
Opava	2,8	Sokolov	-2,6	Jindřichův Hradec	0,7
Plzeň-sever	2,8	Český Krumlov	-2,7	Mělník	0,6
Kroměříž	2,7	Svitavy	-2,8	Plzeň-sever	0,6
Havlíčkův Brod	2,7	Děčín	-2,8	Jičín	0,6
České Budějovice	2,7	Příbram	-2,9	Zlín	0,6
Plzeň-město	2,7	Šumperk	-2,9	Chrudim	0,6
Jihlava	2,6	Písek	-2,9	Tábor	0,6
Vyškov	2,5	Ostrava-město	-3,0	Domažlice	0,6
Uherské Hradiště	2,5	Ústí nad Orlicí	-3,1	Ústí nad Orlicí	0,6
Strakonice	2,4	Benešov	-3,2	Jihlava	0,6
Zlín	2,4	Semily	-3,2	Rokycany	0,6
Klatovy	2,4	Karlovy Vary	-3,6	Písek	0,5
Chrudim	2,3	Olomouc	-3,7	Beroun	0,5
Plzeň-jih	2,3	Cheb	-3,7	Benešov	0,5
Pardubice	2,2	Jeseník	-3,8	Svitavy	0,5
Svitavy	2,2	Chrudim	-3,8	Praha-západ	0,4
Ústí nad Orlicí	2,2	Hradec Králové	-4,1	Plzeň-město	0,4
Prostějov	2,2	Vsetín	-4,1	Rychnov nad Kněžnou	0,4
Písek	2,1	Plzeň-město	-4,3	Prachatice	0,4
Mladá Boleslav	2,1	Praha	-4,3	Klatovy	0,4
Praha-západ	2,0	Jihlava	-4,5	Český Krumlov	0,4
Prachatice	2,0	České Budějovice	-4,8	Pardubice	0,3
Benešov	1,9	Tábor	-4,9	Pelhřimov	0,3
Pelhřimov	1,9	Liberec	-5,0	Praha	0,3
Jičín	1,8	Tachov	-5,1	Plzeň-jih	0,3
Rychnov nad Kněžnou	1,8	Zlín	-5,6	Mladá Boleslav	0,2
Jindřichův Hradec	1,7	Praha-západ	-7,8	Tachov	0,1
Praha-východ	1,5	Praha-východ	-9,4	Praha-východ	0,1
Celkem ČR	3,5	Celkem ČR	-2,1	Celkem ČR	0,7