



Úřad práce ČR

Krajská pobočka Úřadu práce ČR v Brně

Měsíční statistická zpráva

červenec 2021

Zprávu předkládá:

Mgr. Ivana Ondráková

vedoucí oddělení zaměstnanosti

<https://www.uradprace.cz/web/cz/statistiky-jmk>

Brno 2021



Informace o nezaměstnanosti v Jihomoravském kraji ke 31.7.2021

V červenci vzrostl celkový počet uchazečů o zaměstnání na 33 014, počet hlášených volných pracovních míst vzrostl na 31 791 a podíl nezaměstnaných osob zůstal na 4,0 %.

Ke 31.7. 2021 evidoval Úřad práce ČR (ÚP ČR), Krajská pobočka v Brně celkem 33 014 uchazečů o zaměstnání. Jejich počet byl o 204 vyšší než na konci předchozího měsíce, ve srovnání se stejným obdobím minulého roku je nižší o 1 395 osob. Z tohoto počtu bylo 30 527 dosažitelných uchazečů o zaměstnání ve věku 15–64 let. Bylo to o 273 více než na konci předchozího měsíce. Ve srovnání se stejným obdobím minulého roku byl jejich počet nižší o 1 395 osob.

V průběhu měsíce bylo nově zaevidováno 3 731 osob. Ve srovnání s minulým měsícem to bylo více o 459 osob a v porovnání se stejným obdobím předchozího roku méně o 1 139 osob.

Z evidence během měsíce odešlo celkem 3 527 uchazečů (ukončená evidence, vyřazení uchazeči). Bylo to o 1 043 osob méně než v předchozím měsíci a o 431 osob méně než ve stejném měsíci minulého roku. Do zaměstnání z nich ve sledovaném měsíci nastoupilo 2 388, tj. o 963 méně než v předchozím měsíci a o 841 méně než ve stejném měsíci minulého roku, 1 230 uchazečů o zaměstnání bylo umístěno prostřednictvím úřadu práce, tj. o 550 méně než v předchozím měsíci a o 386 méně než ve stejném období minulého roku, 1 139 uchazečů bylo vyřazeno bez umístění. Meziměsíční nárůst počtu nezaměstnaných byl zaznamenán v pěti okresech kraje. Největší relativní nárůst počtu nezaměstnaných byl zaznamenán v okrese Blansko (2,8 %), Brno-venkov (2,1 %) a Vyškov (1,7 %). Meziměsíční pokles počtu nezaměstnaných byl zaznamenán v okresech Znojmo (-1,4 %) a Hodonín (-0,5 %).

Ke konci měsíce bylo evidováno na ÚP ČR, Krajské pobočce v Brně 17 448 žen. Jejich podíl na celkovém počtu uchazečů činil 52,9 %. V evidenci bylo 5 048 osob se zdravotním postižením, což představovalo 15,3 % z celkového počtu nezaměstnaných.

Ke konci tohoto měsíce bylo evidováno 1 289 absolventů škol všech stupňů vzdělání a mladistvých, jejich počet vzrostl ve srovnání s předchozím měsícem o 21 osob a ve srovnání se stejným měsícem minulého roku byl nižší o 21 osob. Na celkové nezaměstnanosti se podíleli 3,9 %.

Podporu v nezaměstnanosti pobíralo 9 219 uchazečů o zaměstnání, tj. 27,9 % všech uchazečů vedených v evidenci.

Podíl nezaměstnaných osob, tj. počet dosažitelných uchazečů o zaměstnání ve věku 15-64 let k obyvatelstvu stejného věku, zůstal ke 31.7. 2021 na 4,0 %.



Podíl nezaměstnaných stejný, nebo vyšší než republikový průměr, vykázaly 3 okresy, a to Brno-město (5,0 %) Hodonín (4,9 %), a Znojmo (4,7 %). Nejnižší podíl nezaměstnaných byl zaznamenán v okrese Vyškov (2,5 %).

Podíl nezaměstnaných žen vzrostl na 4,4 %, podíl nezaměstnaných mužů zůstal na 3,7 %.

Kraj evidoval ke 31.7. 2021 celkem 31 791 volných pracovních míst. Jejich počet byl o 1 239 vyšší než v předchozím měsíci a o 2 770 vyšší než ve stejném měsíci minulého roku. Na jedno volné pracovní místo připadalo v průměru 1,0 uchazeče, z toho nejvíce v okresech Znojmo (2,6), Hodonín (2,5) a Blansko (1,9). Z celkového počtu nahlášených volných míst bylo 1 497 vhodných pro osoby se zdravotním postižením (OZP), na jedno volné pracovní místo připadalo 3,4 OZP. Volných pracovních míst pro absolventy a mladistvé bylo registrováno 7 445, na jedno volné místo připadalo 0,2 uchazečů této kategorie. Z celkového počtu volných pracovních míst bylo 5 768 míst bez příznaku „pro cizince“. Na dalších 26 023 pozic pak mohli zaměstnavatelé přijímat také pracovníky ze zahraničí.

V rámci aktivní politiky zaměstnanosti (APZ) bylo od počátku roku 2021 prostřednictvím příspěvků APZ podpořeno 1 579 osob, z toho bylo 340 osob zařazeno do rekvalifikačních kurzů. Prostřednictvím SÚPM – SVČ bylo podpořeno v tomto měsíci šest uchazečů, převážně v oblasti služeb (poskytování služeb pro zemědělství, holičství a kadeřnictví, kosmetické služby, autodiagnostika, stánkový prodej, chov zvířat a jejich výcvik).

Informace o vývoji nezaměstnanosti v ČR v elektronické formě jsou zveřejněny na internetové adrese <https://www.mpsv.cz/web/cz/mesicni> .



1. Základní charakteristika vývoje nezaměstnanosti a volných pracovních míst v Jihomoravském kraji

Tabulka č. 1 - Vývoj nezaměstnanosti

ukazatel (celkový počet)		stav k		
		31.7.2020	30.6.2021	31.7.2021
evidovaní uchazeči o zaměstnání		34 409	32 810	33 014
- z toho	ženy	17 669	17 034	17 448
	absolventi a mladiství	1 310	1 268	1 289
	uchazeči se zdravotním postižením	4 828	5 026	5 048
uchazeči s nárokem na Pvn		11 517	8 799	9 219
podíl nezaměstnaných osob v % ¹⁾		4,2	4,0	4,0
volná pracovní místa		29 021	30 552	31 791
počet uchazečů na 1 volné pracovní místo		1,2	1,1	1,0

Tabulka č. 2 - Tok nezaměstnanosti

ukazatel	Počet uchazečů ve sledovaném měsíci		
	červenec 2020	červen 2021	červenec 2021
nově evidovaní uchazeči o zaměstnání	4 870	3 272	3 731
uchazeči s ukonč. evidencí a vyřazení	3 958	4 570	3 527
- z toho umístění celkem	3 229	3 351	2 388
- z toho umístění úřadem práce	1 616	1 780	1 230

Tabulka č. 3. – Nezaměstnanost v okresech ke 31.7. 2021

Okres	Počet nezaměstnaných		Volná pracovní místa	Počet uchazečů na 1 VPM	Podíl nezaměstnaných osob [%]
	celkem	z toho ženy			
Blansko	2 306	1 200	1 194	1,9	3,1
Brno-město	13 201	6 942	17 467	0,8	5,0
Brno-venkov	4 677	2 510	5 508	0,8	3,1
Břeclav	2 437	1 305	2 274	1,1	3,1
Hodonín	5 250	2 610	2 082	2,5	4,9
Vyškov	1 578	878	1 888	0,8	2,5
Znojmo	3 565	2 003	1 378	2,6	4,7
Jihomoravský kraj	33 014	17 448	31 791	1,0	4,0
Česká republika	272 178	144 834	358 152	0,8	3,7



2. Vybrané nástroje aktivní politiky zaměstnanosti v Jihomoravském kraji

Tabulka č. 4 – Osoby podpořené v rámci APZ a rekvalifikace uchazečů a zájemců o zaměstnání

ukazatel (celkový počet)	Stav k		Celkem od počátku roku do	
	31.7. 2020	31.7. 2021	31.7. 2020	31.7. 2021
Osoby podpořené v rámci APZ				
veřejně prospěšné práce (VPP)	309	553	315	583
veřejně prospěšné práce (VPP) - ESF ¹⁾	306	186	290	181
společensky účelná prac. místa (SÚPM)	3	32	1	29
společensky účelná prac. místa (SÚPM) - ESF ¹⁾	326	467	221	326
SÚPM - samostatně výděleč. činnost (SVČ)	70	85	25	47
SÚPM - samostatně výděleč. činnost (SVČ) - ESF ¹⁾	0	0	0	0
zřízení pracovního místa pro OZP (bez SVČ)	121	72	35	12
zřízení pracovního místa pro OZP - SVČ	1	0	0	0
vytvořená pracovní místa (NIP)	0	9	0	9
ostatní nástroje APZ	14	77	33	52
rekvalifikace uchazečů a zájemců o zaměstnání				
uchazeči a zájemci zařazení do rekvalifikací	0	0	0	0
uchazeči a zájemci zařazení do rekvalifikací - ESF ¹⁾	2	9	48	160
uchazeči a zájemci, kteří zahájili zvolenou rekvalifikaci	0	0	0	0
uchazeči a zájemci, kteří zahájili zvolenou rekvalifikaci - ESF ¹⁾	1	17	5	180
Osoby podpořené v rámci APZ celkem	1 153	1 498	973	1 579

1) financováno převážně z Evropského sociálního fondu

Podrobnější statistické údaje o nástrojích APZ naleznete na stránkách Integrovaného portálu MPSV, v měsíčních statistikách nezaměstnanosti

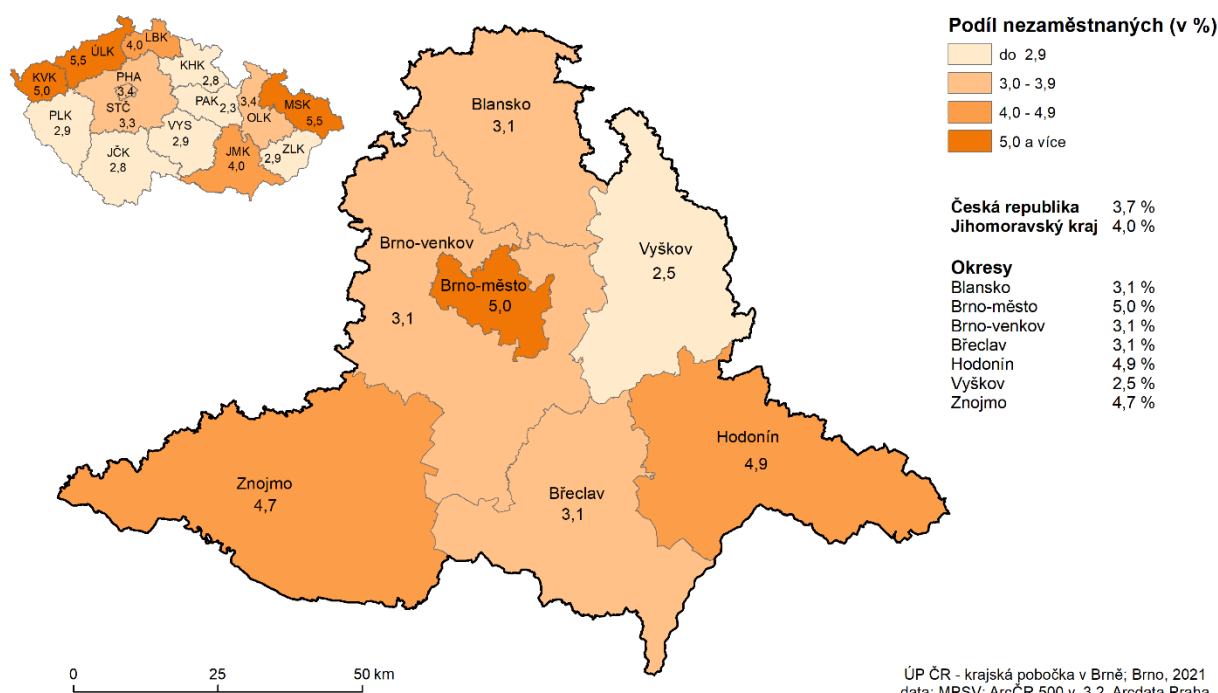
<https://www.mpsv.cz/web/cz/mesicni>



3. MAPA – ArcView - Podíl nezaměstnaných v okresech kraje

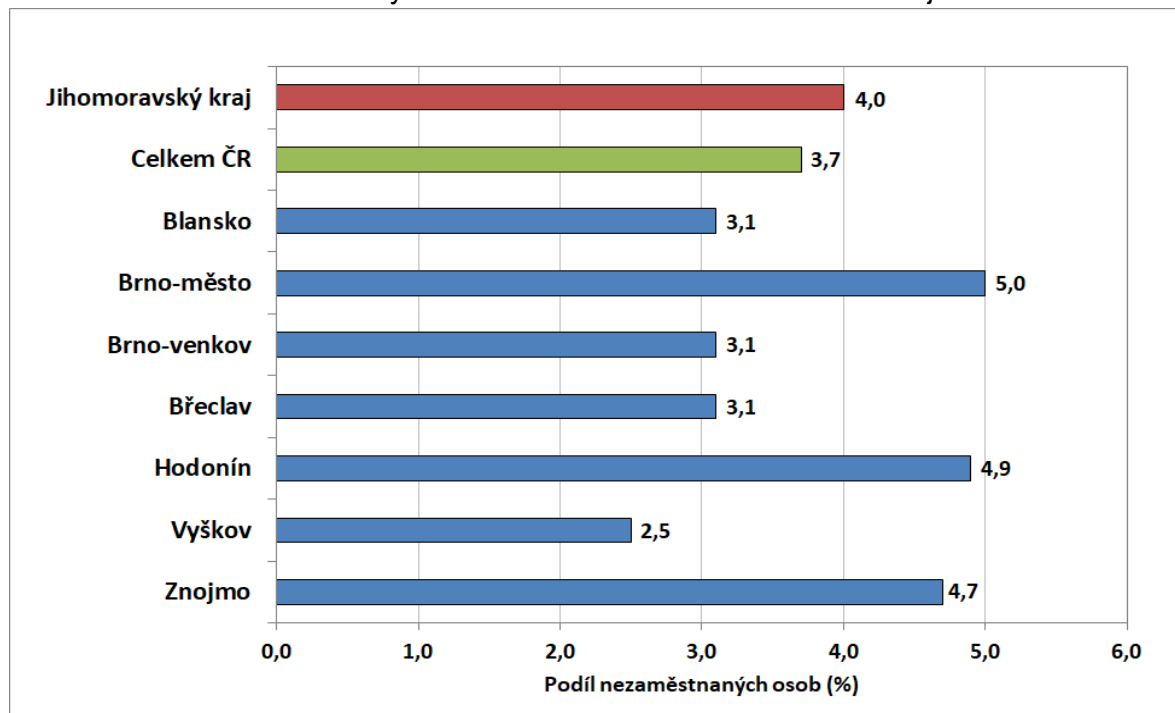
PODÍL NEZAMĚSTNANÝCH NA OBYVATELSTVU VE VĚKU 15 - 64 LET

v Jihomoravském kraji ke 31.7. 2021

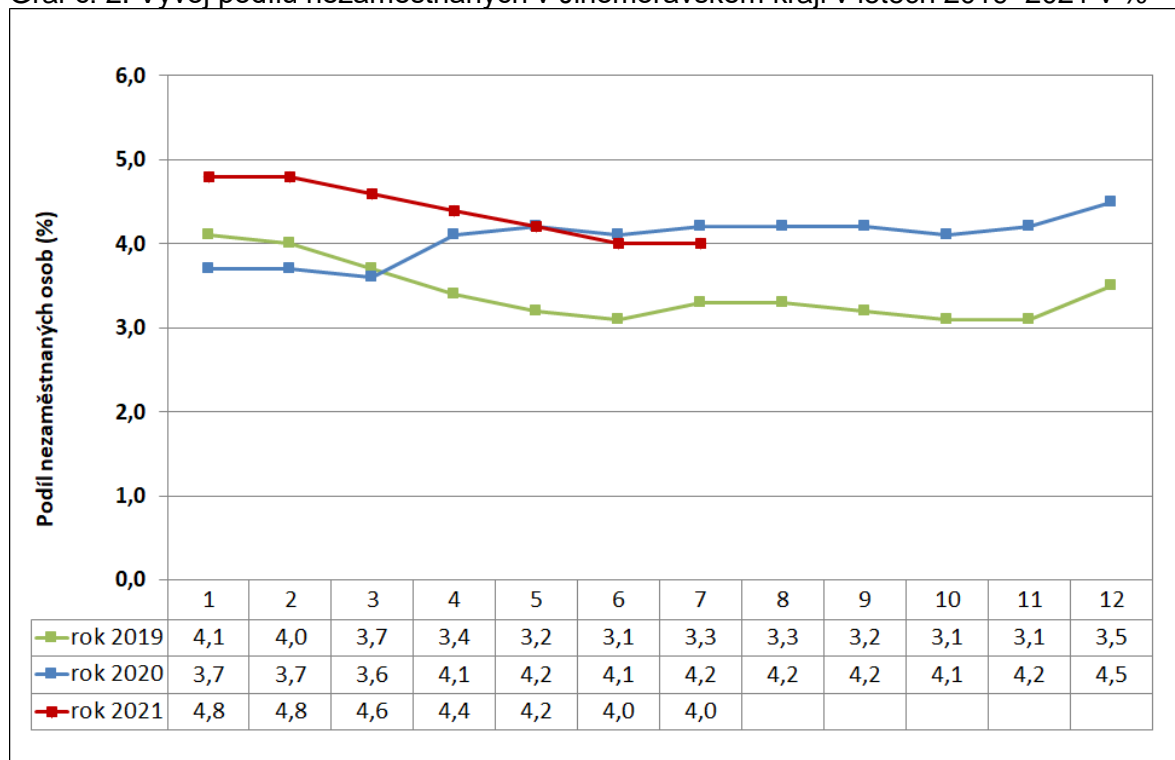


4. GRAFY

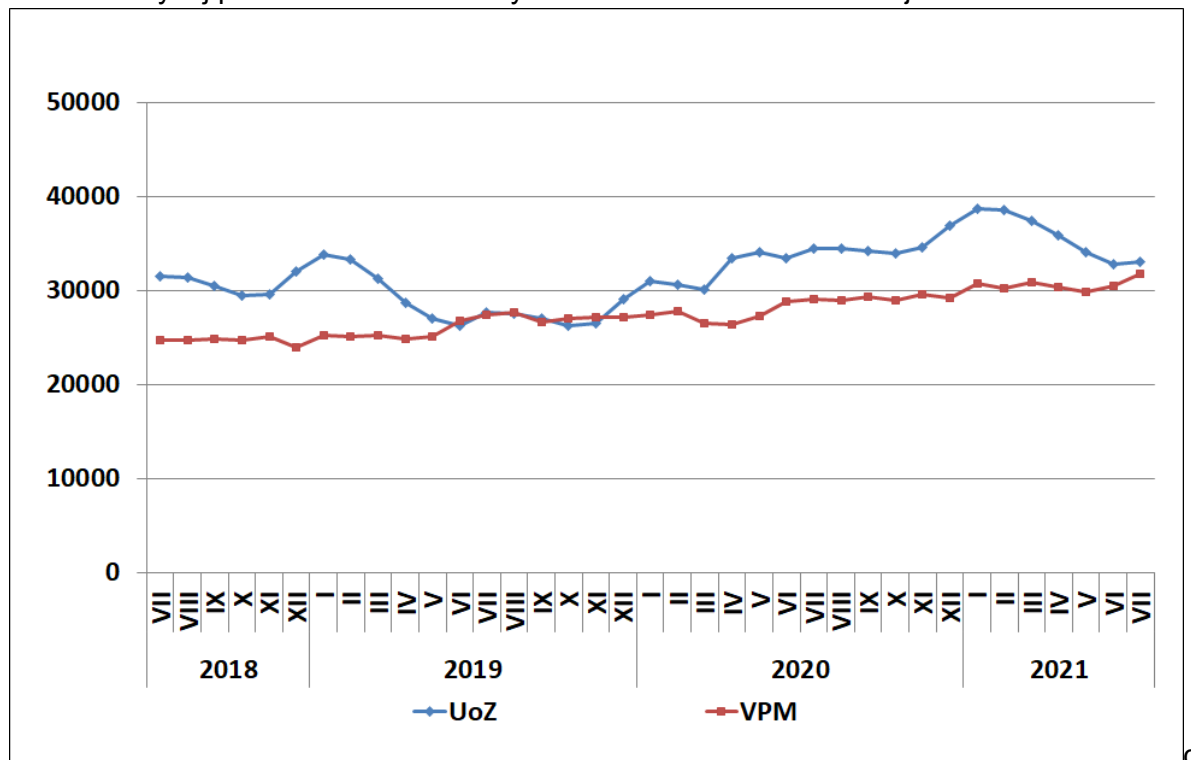
Graf č. 1: Podíl nezaměstnaných osob v okresech Jihomoravského kraje a v ČR k 31.7.2021



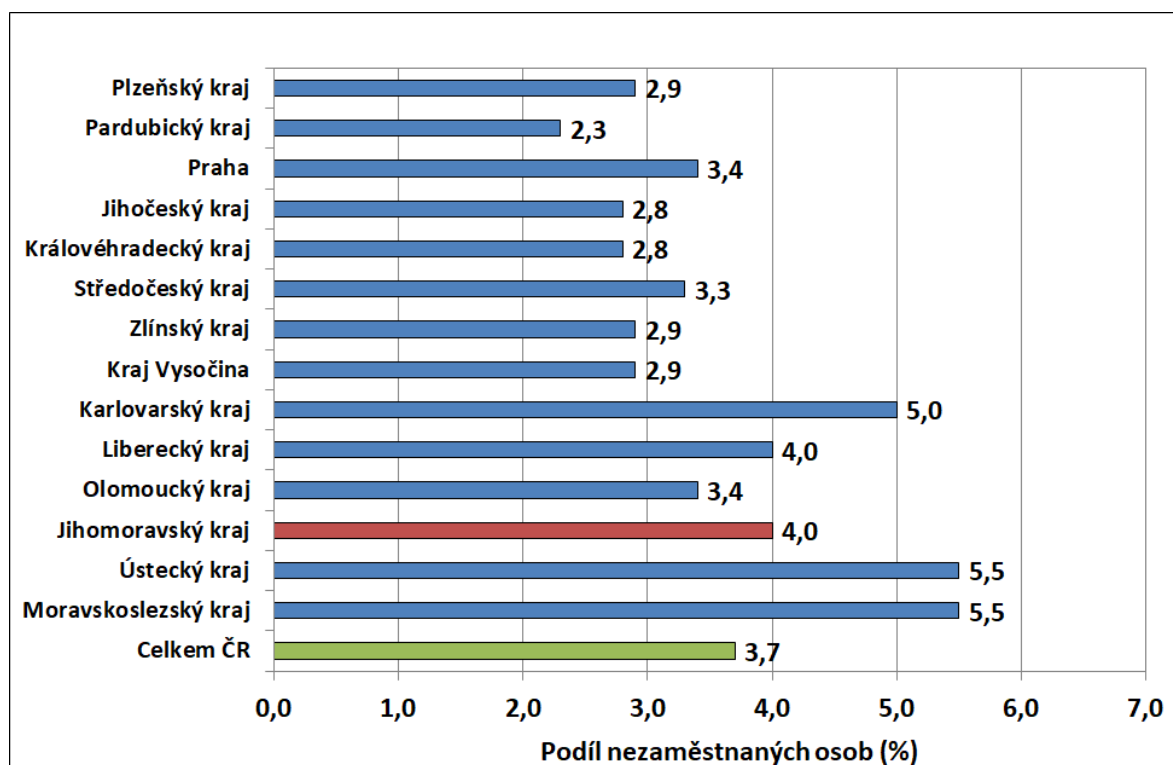
Graf č. 2: Vývoj podílu nezaměstnaných v Jihomoravském kraji v letech 2019–2021 v %



Graf č. 3: Vývoj počtu uchazečů a volných míst v Jihomoravském kraji v letech 2018–2021



Graf č. 4: Podíl nezaměstnaných osob v jednotlivých krajích ČR ke 31.7.2021 v %





5. Setřídění okresů ke 31.7. 2021

	PNO v %		meziměs. přírůst./ úbytek nezam. v %		počet uchazečů na 1 VPM	
1	Karviná	9,0	Pelhřimov	4,5	Karviná	10,4
2	Most	7,1	Jihlava	4,4	Most	4,8
3	Ostrava-město	6,7	Žďár nad Sázavou	2,9	Ústí nad Labem	4,8
4	Ústí nad Labem	6,3	Blansko	2,8	Sokolov	4,8
5	Chomutov	6,1	Havlíčkův Brod	2,6	Bruntál	3,8
6	Sokolov	5,8	Mladá Boleslav	2,1	Děčín	2,9
7	Louny	5,7	Brno-venkov	2,1	Ostrava-město	2,9
8	Bruntál	5,7	Třebíč	2,0	Znojmo	2,6
9	Karlovy Vary	5,3	Vyškov	1,7	Hodonín	2,5
10	Děčín	5,2	Uherské Hradiště	1,7	Přerov	2,5
11	Brno-město	5,0	Liberec	1,7	Jeseník	2,2
12	Hodonín	4,9	Nový Jičín	1,6	Frydek-Místek	2,2
13	Kladno	4,9	Tachov	1,6	Louny	2,0
14	Znojmo	4,7	Kutná Hora	1,6	Opava	1,9
15	Liberec	4,6	Frydek-Místek	1,4	Blansko	1,9
16	Teplice	4,6	Opava	1,2	Šumperk	1,9
17	Mělník	4,6	Nymburk	1,2	Karlovy Vary	1,8
18	Přerov	4,5	České Budějovice	0,9	Jablonec nad Nisou	1,8
19	Nymburk	4,3	Náchod	0,9	Litoměřice	1,8
20	Příbram	4,1	Hradec Králové	0,8	Žďár nad Sázavou	1,7
21	Český Krumlov	4,1	Písek	0,7	Třebíč	1,7
22	Kolín	4,1	Brno-město	0,7	Teplice	1,6
23	Jablonec nad Nisou	4,0	Rakovník	0,5	Trutnov	1,5
24	Cheb	3,8	Ostrava-město	0,5	Kroměříž	1,4
25	Semily	3,8	Kladno	0,5	Kladno	1,4
26	Jeseník	3,8	Louny	0,5	Olomouc	1,4
27	Vsetín	3,7	Svitavy	0,4	Nový Jičín	1,3
28	Šumperk	3,6	Zlín	0,4	Česká Lípa	1,3
29	Tábor	3,5	Rychnov nad Kněžnou	0,3	Rakovník	1,2
30	Třebíč	3,5	Břeclav	0,3	Semily	1,2
31	Náchod	3,4	Beroun	0,1	Břeclav	1,1
32	Praha	3,4	Praha	0,0	Vsetín	1,1
33	Beroun	3,4	Karviná	0,0	Náchod	1,0
34	Litoměřice	3,4	Bruntál	0,0	Havlíčkův Brod	1,0
35	Tachov	3,3	Strakonice	-0,1	Chomutov	1,0
36	Domažlice	3,3	Mělník	-0,1	Liberec	0,9
37	Nový Jičín	3,3	Tábor	-0,1	Strakonice	0,9
38	Olomouc	3,2	Benešov	-0,1	Prostějov	0,9
39	Rokycany	3,2	Ústí nad Labem	-0,2	Uherské Hradiště	0,9
40	Rakovník	3,2	Semily	-0,4	Brno-venkov	0,8
41	Trutnov	3,2	Hodonín	-0,5	Cheb	0,8
42	Žďár nad Sázavou	3,2	Plzeň-město	-0,5	Vyškov	0,8
43	Frydek-Místek	3,1	Kroměříž	-0,6	Kolín	0,8
44	Blansko	3,1	Ústí nad Orlicí	-0,6	Nymburk	0,8
45	Břeclav	3,1	Kolín	-0,7	Brno-město	0,8
46	Brno-venkov	3,1	Příbram	-0,8	České Budějovice	0,7
47	Kutná Hora	3,0	Pardubice	-0,9	Příbram	0,7
48	Hradec Králové	3,0	Teplice	-1,3	Hradec Králové	0,7
49	Plzeň-město	2,9	Vsetín	-1,4	Plzeň-sever	0,7
50	Plzeň-sever	2,9	Rokycany	-1,4	Kutná Hora	0,7
51	Česká Lípa	2,9	Znojmo	-1,4	Zlín	0,6
52	České Budějovice	2,9	Trutnov	-1,5	Mělník	0,6
53	Opava	2,8	Jablonec nad Nisou	-1,8	Rokycany	0,6
54	Kroměříž	2,8	Chrudim	-1,8	Tábor	0,6
55	Jihlava	2,8	Olomouc	-1,9	Jindřichův Hradec	0,6
56	Havlíčkův Brod	2,7	Plzeň-jih	-1,9	Ústí nad Orlicí	0,6
57	Zlín	2,7	Domažlice	-2,0	Písek	0,6
58	Uherské Hradiště	2,5	Šumperk	-2,2	Domažlice	0,6
59	Chrudim	2,5	Most	-2,2	Jičín	0,6
60	Strakonice	2,5	Plzeň-sever	-2,3	Jihlava	0,6
61	Vyškov	2,5	Přerov	-2,4	Chrudim	0,5
62	Praha-západ	2,4	Prostějov	-2,4	Praha-západ	0,5
63	Klatovy	2,4	Česká Lípa	-2,4	Benešov	0,5
64	Písek	2,4	Děčín	-2,5	Beroun	0,5
65	Ústí nad Orlicí	2,3	Klatovy	-2,8	Svitavy	0,5
66	Plzeň-jih	2,3	Chomutov	-2,9	Klatovy	0,4
67	Pardubice	2,3	Litoměřice	-3,0	Plzeň-město	0,4
68	Prostějov	2,3	Český Krumlov	-3,1	Rychnov nad Kněžnou	0,4
69	Svitavy	2,3	Cheb	-3,3	Český Krumlov	0,4
70	Mladá Boleslav	2,0	Praha-západ	-3,4	Prachatice	0,4
71	Prachatice	2,0	Jičín	-3,7	Praha	0,3
72	Benešov	2,0	Praha-východ	-4,0	Pardubice	0,3
73	Jičín	1,8	Sokolov	-4,3	Pelhřimov	0,3
74	Praha-východ	1,8	Prachatice	-4,9	Plzeň-jih	0,2
75	Jindřichův Hradec	1,8	Karlovy Vary	-5,3	Mladá Boleslav	0,2
76	Rychnov nad Kněžnou	1,7	Jindřichův Hradec	-6,3	Tachov	0,1
77	Pelhřimov	1,7	Jeseník	-7,3	Praha-východ	0,1
	Celkem ČR	3,7	Celkem ČR	-0,4	Celkem ČR	0,8