



# Úřad práce ČR

Krajská pobočka Úřadu práce ČR v Brně

**Měsíční statistická zpráva**

**únor 2021**

Zprávu předkládá:

**Mgr. Ivana Ondráková**

vedoucí oddělení zaměstnanosti

<https://www.uradprace.cz/web/cz/statistiky-jmk>

**Brno 2021**



## Informace o nezaměstnanosti v Jihomoravském kraji k 28. 2. 2021

*V únoru poklesl celkový počet uchazečů o zaměstnání na 38 530, počet hlášených volných pracovních míst poklesl na 30 252 a podíl nezaměstnaných osob zůstal na 4,8 %.*

K 28. 2. 2021 evidoval Úřad práce ČR (ÚP ČR), Krajská pobočka v Brně celkem 38 530 uchazečů o zaměstnání. Jejich počet byl o 177 nižší než na konci předchozího měsíce, ve srovnání se stejným obdobím minulého roku je vyšší o 7 971 osob. Z tohoto počtu bylo 36 086 dosažitelných uchazečů o zaměstnání ve věku 15–64 let. Bylo to o 174 méně než na konci předchozího měsíce. Ve srovnání se stejným obdobím minulého roku byl jejich počet vyšší o 8 230 osob.

V průběhu měsíce bylo nově zaevidováno 3 549 osob. Ve srovnání s minulým měsícem to bylo méně o 2 027 osob a v porovnání se stejným obdobím předchozího roku méně o 236 osob.

Z evidence během měsíce odešlo celkem 3 726 uchazečů (ukončená evidence, vyřazení uchazeči). Bylo to o 26 osob méně než v předchozím měsíci a o 516 osob méně než ve stejném měsíci minulého roku. Do zaměstnání z nich ve sledovaném měsíci nastoupilo 3 010, tj. o 60 méně než v předchozím měsíci a o 64 méně než ve stejném měsíci minulého roku, 1 599 uchazečů o zaměstnání bylo umístěno prostřednictvím úřadu práce, tj. o 43 více než v předchozím měsíci a o 305 méně než ve stejném období minulého roku, 716 uchazečů bylo vyřazeno bez umístění.

Meziměsíční pokles počtu nezaměstnaných byl zaznamenán v pěti okresech kraje. Největší relativní pokles počtu nezaměstnaných byl zaznamenán v okresech Blansko (-2,0 %), Znojmo (-1,5 %) a Brno-venkov (-1,0 %). Meziměsíční nárůst počtu nezaměstnaných byl zaznamenán pouze v okrese Brno-město (0,2 %). V okrese Hodonín se meziměsíčně počet nezaměstnaných nezměnil.

Ke konci měsíce bylo evidováno na ÚP ČR, Krajské pobočce v Brně 18 929 žen. Jejich podíl na celkovém počtu uchazečů činil 49,1 %. V evidenci bylo 5 274 osob se zdravotním postižením, což představovalo 13,7 % z celkového počtu nezaměstnaných.

Ke konci tohoto měsíce bylo evidováno 1 764 absolventů škol všech stupňů vzdělání a mladistvých, jejich počet klesl ve srovnání s předchozím měsícem o 67 osob a ve srovnání se stejným měsícem minulého roku byl vyšší o 450 osob. Na celkové nezaměstnanosti se podíleli 4,6 %.

Podporu v nezaměstnanosti pobíralo 13 287 uchazečů o zaměstnání, tj. 34,5 % všech uchazečů vedených v evidenci.

Podíl nezaměstnaných osob, tj. počet dosažitelných uchazečů o zaměstnání ve věku 15-64 let k obyvatelstvu stejného věku, zůstal k 28. 2. 2021 na 4,8 %.



Podíl nezaměstnaných stejný, nebo vyšší než republikový průměr, vykázaly 4 okresy, nejvyšší byl v okresech Znojmo (7,0 %), Hodonín (5,9 %) a Brno-město (5,4 %). Nejnižší podíl nezaměstnaných byl zaznamenán v okrese Vyškov (3,0 %).

Podíl nezaměstnaných žen zůstal na 4,8 %, podíl nezaměstnaných mužů zůstal také na 4,8 %.

Kraj evidoval k 28. 2. 2021 celkem 30 252 volných pracovních míst. Jejich počet byl o 485 nižší než v předchozím měsíci a o 2 519 vyšší než ve stejném měsíci minulého roku. Na jedno volné pracovní místo připadalo v průměru 1,3 uchazeče, z toho nejvíce v okresech Znojmo (5,7), Blansko (3,1) a Hodonín (2,9). Z celkového počtu nahlášených volných míst bylo 1 184 vhodných pro osoby se zdravotním postižením (OZP), na jedno volné pracovní místo připadalo 4,5 OZP. Volných pracovních míst pro absolventy a mladistvé bylo registrováno 6 856, na jedno volné místo připadalo 0,3 uchazečů této kategorie. Z celkového počtu volných pracovních míst bylo 5 334 míst bez příznaku „pro cizince“. Na dalších 24 918 pozic pak mohli zaměstnavatelé přijímat také pracovníky ze zahraničí.

V rámci aktivní politiky zaměstnanosti (APZ) bylo od počátku roku 2021 prostřednictvím příspěvků APZ podpořeno 140 osob, z toho bylo 27 osob zařazeno do rekvalifikačních kurzů. Prostřednictvím SÚPM – SVČ, byli podpořeni v tomto měsíci dva uchazeči (daňové poradenství a účetnictví, úklidové služby).

Informace o vývoji nezaměstnanosti v ČR v elektronické formě jsou zveřejněny na internetové adrese <https://www.mpsv.cz/web/cz/mesicni> .



## 1. Základní charakteristika vývoje nezaměstnanosti a volných pracovních míst v Jihomoravském kraji

Tabulka č. 1 - Vývoj nezaměstnanosti

ukazatel (celkový počet)		stav k		
		28.2.2020	31.1.2021	28.2.2021
evidovaní uchazeči o zaměstnání		30 559	38 707	<b>38 530</b>
- z toho	ženy	14 717	18 915	<b>18 929</b>
	absolventi a mladiství	1 314	1 831	<b>1 764</b>
	uchazeči se zdravotním postižením	4 617	5 217	<b>5 274</b>
uchazeči s nárokem na Pvn		12 091	13 665	<b>13 287</b>
podíl nezaměstnaných osob v % <sup>1)</sup>		3,7	4,8	<b>4,8</b>
volná pracovní místa		27 733	30 737	<b>30 252</b>
počet uchazečů na 1 volné pracovní místo		1,1	1,3	<b>1,3</b>

Tabulka č. 2 - Tok nezaměstnanosti

ukazatel	Počet uchazečů ve sledovaném měsíci		
	únor 2020	leden 2021	únor 2021
nově evidovaní uchazeči o zaměstnání	3 785	5 576	<b>3 549</b>
uchazeči s ukonč. evidencí a vyřazení	4 242	3 752	<b>3 726</b>
- z toho umístění celkem	3 074	3 070	<b>3 010</b>
- z toho umístění úřadem práce	1 904	1 556	<b>1 599</b>

Tabulka č. 3. – Nezaměstnanost v okresech k 28. 2. 2021

Okres	Počet nezaměstnaných		Volná pracovní místa	Počet uchazečů na 1 VPM	Podíl nezaměstnaných osob [%]
	celkem	z toho ženy			
Blansko	2 502	1 211	804	3,1	3,4
Brno-město	13 982	7 103	15 752	0,9	5,4
Brno-venkov	5 172	2 616	6 901	0,7	3,4
Břeclav	3 400	1 641	1 847	1,8	4,4
Hodonín	6 258	2 829	2 161	2,9	5,9
Vyškov	1 910	961	1 853	1,0	3,0
Znojmo	5 306	2 568	934	5,7	7,0
<b>Jihomoravský kraj</b>	<b>38 530</b>	<b>18 929</b>	<b>30 252</b>	<b>1,3</b>	<b>4,8</b>
Česká republika	311 463	154 125	330 735	0,9	4,3



## 2. Vybrané nástroje aktivní politiky zaměstnanosti v Jihomoravském kraji

Tabulka č. 4 – Osoby podpořené v rámci APZ a rekvalifikace uchazečů a zájemců o zaměstnání

ukazatel (celkový počet)	Stav k		Celkem od počátku roku do	
	28.2. 2020	28.2. 2021	28.2. 2020	28.2. 2021
<b>Osoby podpořené v rámci APZ</b>				
veřejně prospěšné práce (VPP)	65	31	4	12
veřejně prospěšné práce (VPP) - ESF <sup>1)</sup>	68	121	37	4
společensky účelná prac. místa (SÚPM)	3	3	0	0
společensky účelná prac. místa (SÚPM) - ESF <sup>1)</sup>	385	387	67	82
SÚPM - samostatně výděleč. činnost (SVČ)	55	61	6	4
SÚPM - samostatně výděleč. činnost (SVČ) - ESF <sup>1)</sup>	0	0	0	0
zřízení pracovního místa pro OZP (bez SVČ)	127	76	19	0
zřízení pracovního místa pro OZP - SVČ	1	0	0	0
vytvořená pracovní místa (NIP)	0	0	0	0
ostatní nástroje APZ	77	54	57	11
<b>rekvalifikace uchazečů a zájemců o zaměstnání</b>				
uchazeči a zájemci zařazení do rekvalifikací	0	0	0	0
uchazeči a zájemci zařazení do rekvalifikací - ESF <sup>1)</sup>	77	1	81	1
uchazeči a zájemci, kteří zahájili zvolenou rekvalifikaci	0	0	0	0
uchazeči a zájemci, kteří zahájili zvolenou rekvalifikaci - ESF <sup>1)</sup>	19	19	30	26
<b>Osoby podpořené v rámci APZ celkem</b>	<b>877</b>	<b>753</b>	<b>301</b>	<b>140</b>

1) financováno převážně z Evropského sociálního fondu

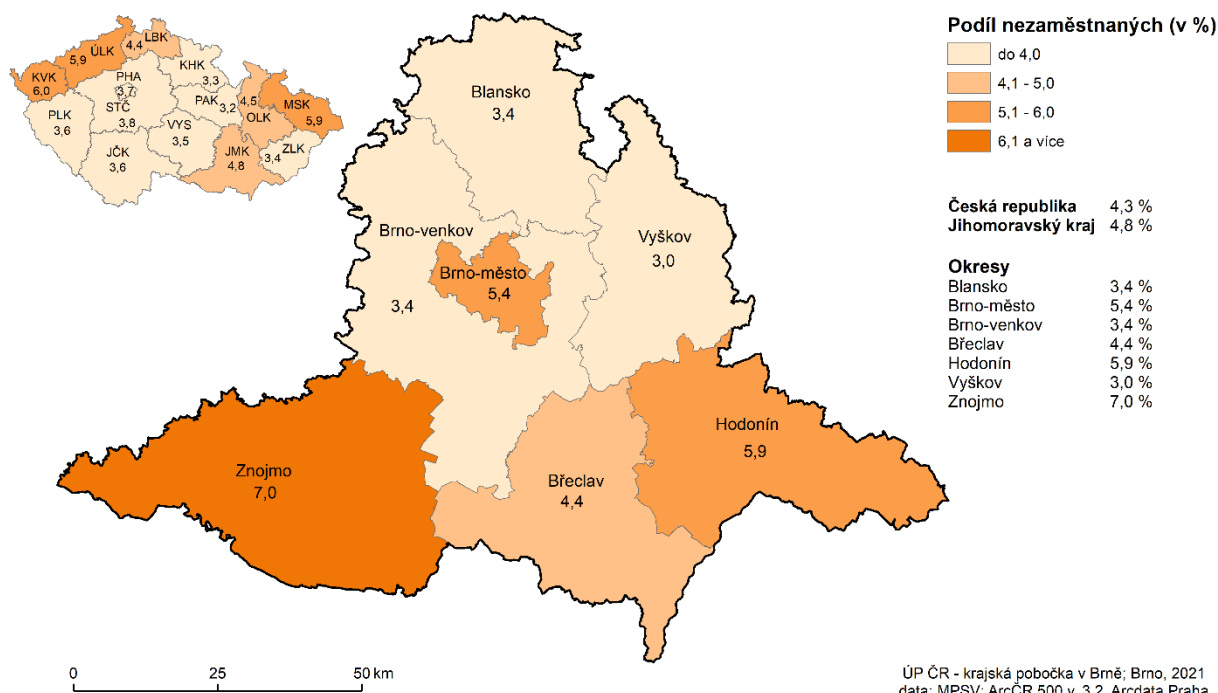
Podrobnější statistické údaje o nástrojích APZ naleznete na stránkách Integrovaného portálu MPSV, v měsíčních statistikách nezaměstnanosti

<https://www.mpsv.cz/web/cz/mesicni>

### 3. MAPA – ArcView - Podíl nezaměstnaných v okresech kraje

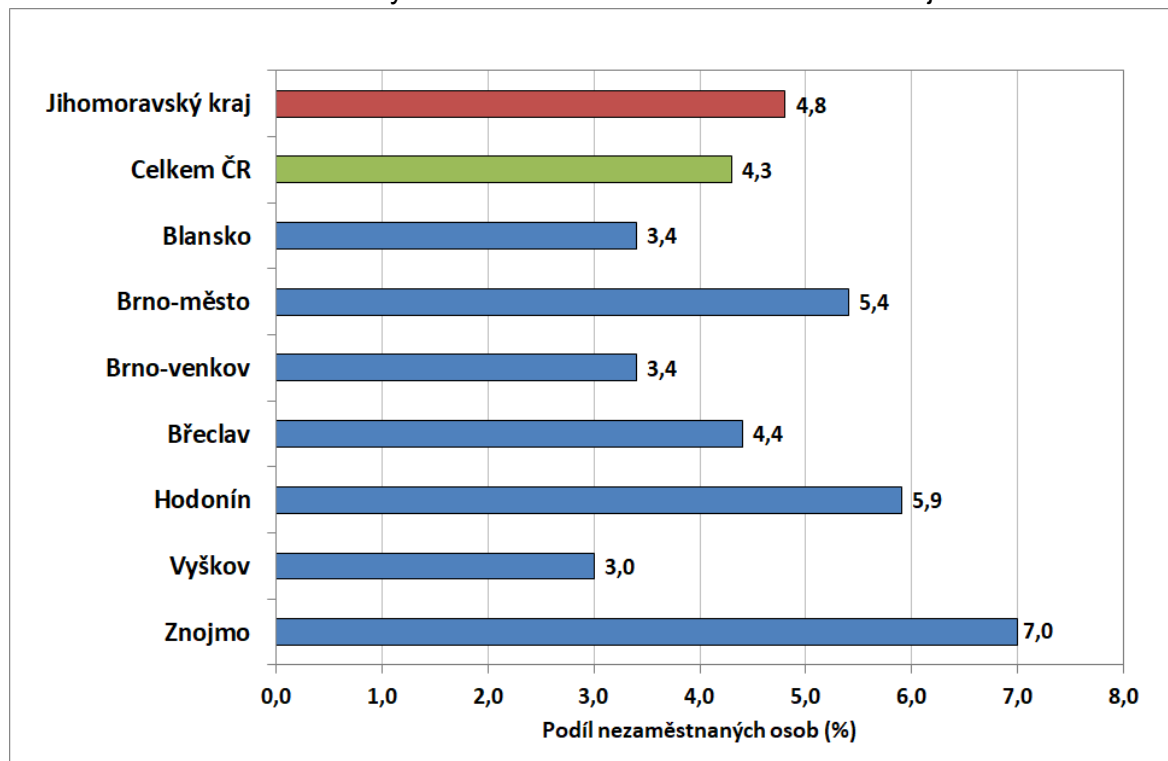
#### PODÍL NEZAMĚSTNANÝCH NA OBYVATELSTVU VE VĚKU 15 - 64 LET

v Jihomoravském kraji k 28. 2. 2021

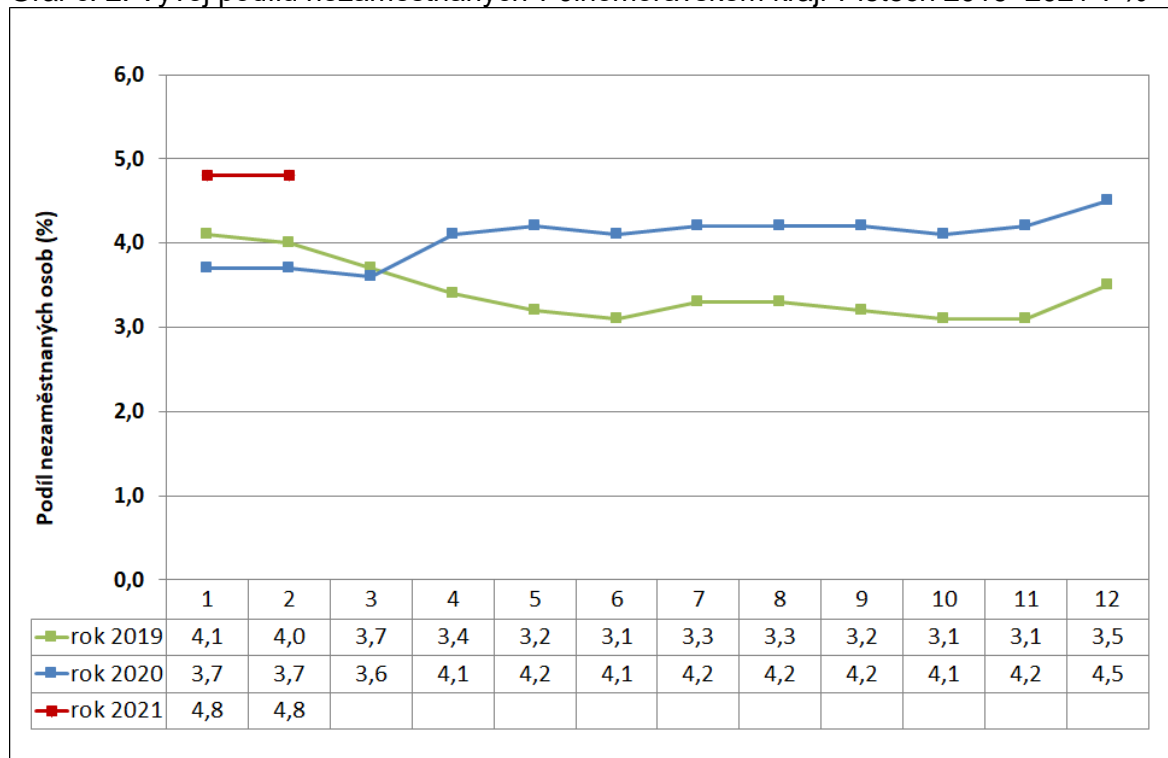


#### 4. GRAFY

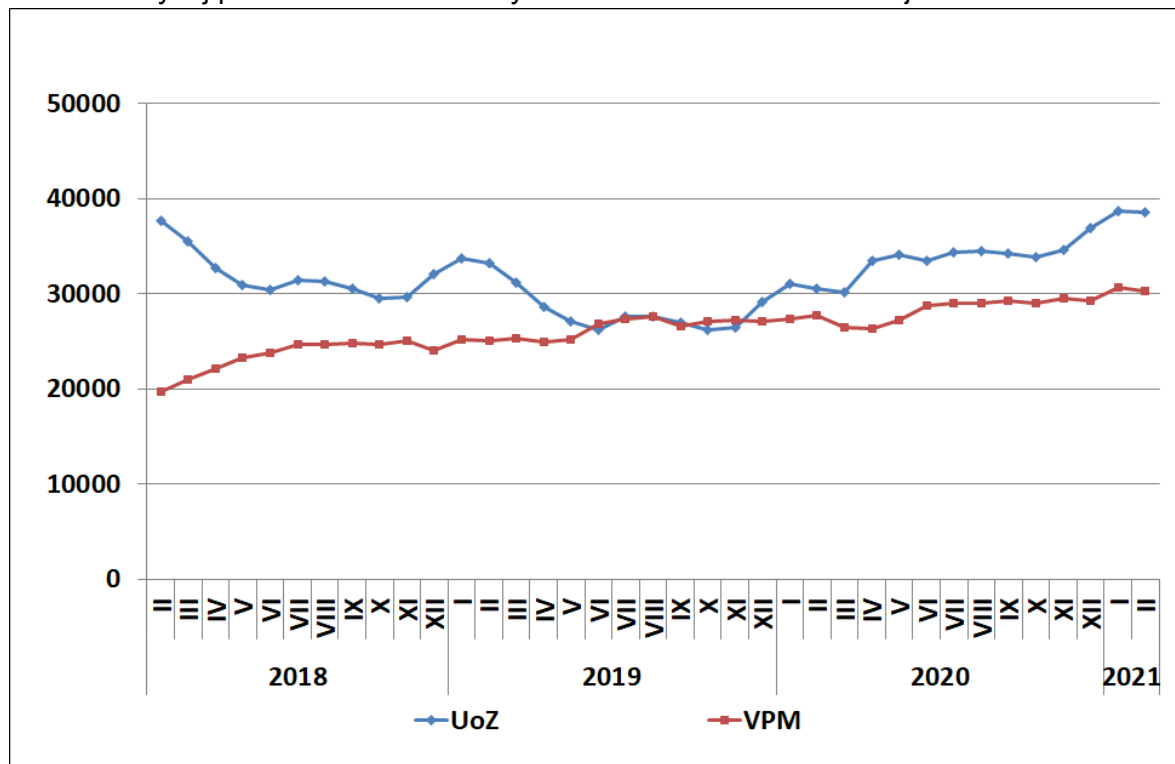
Graf č. 1: Podíl nezaměstnaných osob v okresech Jihomoravského kraje a v ČR k 28. 2. 2021



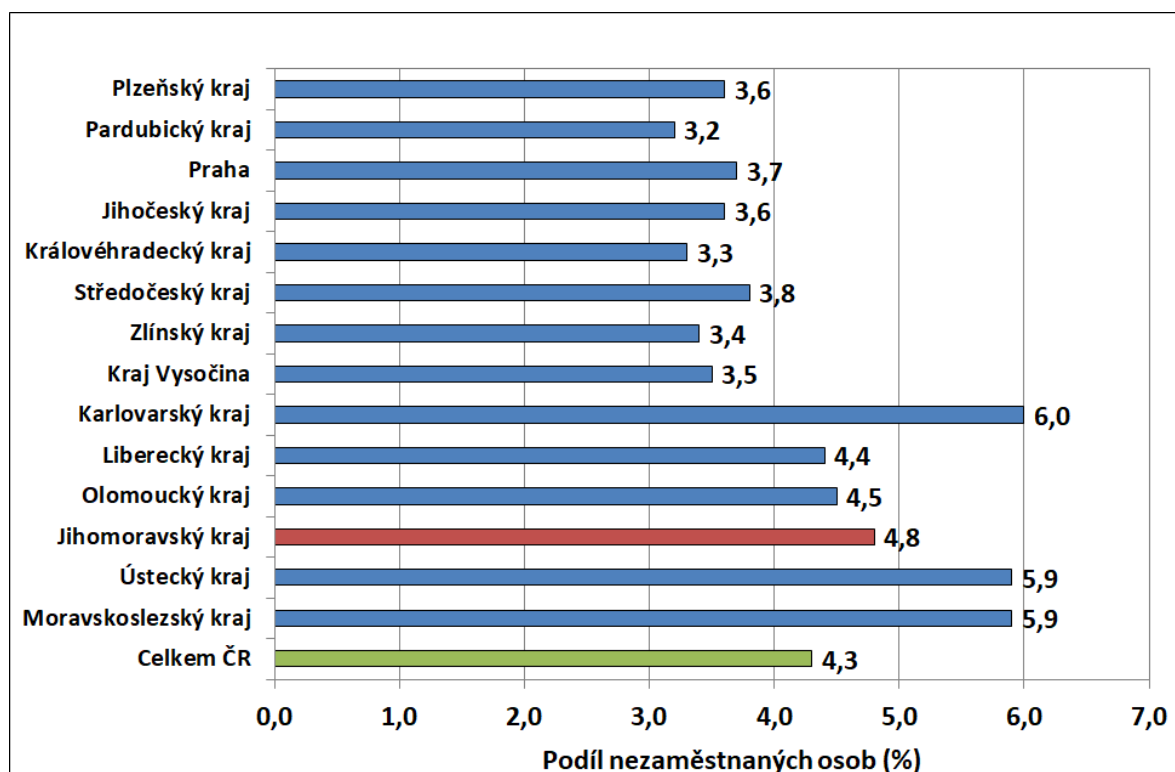
Graf č. 2: Vývoj podílu nezaměstnaných v Jihomoravském kraji v letech 2019–2021 v %



Graf č. 3: Vývoj počtu uchazečů a volných míst v Jihomoravském kraji v letech 2018–2021



Graf č. 4: Podíl nezaměstnaných osob v jednotlivých krajích ČR k 28. 2. 2021 v %







## 5. Setřídění okresů k 28. 2. 2021

	PNO v %		meziměs. přírůst / úbytek nezam. v %		počet uchazečů na 1 VPM
1	Karviná 8,8	Ústí nad Labem	4,4	Karviná	12,1
2	Bruntál 7,4	Jičín 4,1	4,1	Znojmo	5,7
3	Jeseník 7,3	Sokolov 3,9	3,9	Sokolov	5,6
4	Most 7,1	Rakovník 3,7	3,7	Jeseník	5,4
5	Znojmo 7,0	Trutnov 3,3	3,3	Ústí nad Labem	5,1
6	Ostrava-město 7,0	Litoměřice 3,3	3,3	Bruntál	4,9
7	Chomutov 6,8	Karviná 3,0	3,0	Most	4,8
8	Sokolov 6,7	Teplice 2,7	2,7	Děčín	4,6
9	Karlovy Vary 6,6	Jindřichův Hradec 2,6	2,6	Přerov	3,6
10	Děčín 6,2	Chomutov 2,5	2,5	Opava	3,2
11	Ústí nad Labem 6,1	Jablonec nad Nisou 2,5	2,5	Blansko	3,1
12	Louny 5,9	Most 2,4	2,4	Karlovy Vary	2,9
13	Hodonín 5,9	Karlovy Vary 2,3	2,3	Hodonín	2,9
14	Český Krumlov 5,5	Jeseník 2,1	2,1	Frydek-Místek	2,9
15	Brno-město 5,4	Mělník 2,1	2,1	Ostrava-město	2,9
16	Teplice 5,3	Česká Lípa 2,0	2,0	Šumperk	2,7
17	Přerov 5,2	Olomouc 1,9	1,9	Litoměřice	2,5
18	Příbram 5,1	Plzeň-jih 1,9	1,9	Žďár nad Sázavou	2,5
19	Kladno 5,0	Cheb 1,8	1,8	Kroměříž	2,3
20	Mělník 5,0	Vsetín 1,7	1,7	Louny	2,2
21	Nymburk 4,8	Svitavy 1,7	1,7	Jablonec nad Nisou	2,2
22	Semily 4,8	Liberec 1,3	1,3	Olomouc	2,1
23	Cheb 4,7	Semily 1,3	1,3	Třebíč	2,1
24	Šumperk 4,7	Písek 1,3	1,3	Trutnov	2,1
25	Liberec 4,6	Frydek-Místek 1,3	1,3	Teplice	1,9
26	Kolín 4,6	Ostrava-město 1,2	1,2	Břeclav	1,8
27	Třebíč 4,5	Kolín 1,1	1,1	Semily	1,7
28	Vsetín 4,4	Kladno 1,1	1,1	Nový Jičín	1,7
29	Břeclav 4,4	České Budějovice 1,1	1,1	Rakovník	1,7
30	Jablonec nad Nisou 4,3	Praha 1,0	1,0	Strakonice	1,6
31	Litoměřice 4,2	Příbram 1,0	1,0	Prostějov	1,6
32	Náchod 4,2	Děčín 0,9	0,9	Havlíčkův Brod	1,5
33	Olomouc 4,2	Bruntál 0,8	0,8	Česká Lípa	1,5
34	Tachov 4,0	Zlín 0,8	0,8	Kladno	1,5
35	Kutná Hora 4,0	Tábor 0,8	0,8	Cheb	1,5
36	Tábor 3,9	Beroun 0,8	0,8	Náchod	1,4
37	Nový Jičín 3,9	Šumperk 0,8	0,8	Vsetín	1,3
38	Rakovník 3,8	Kutná Hora 0,7	0,7	Jindřichův Hradec	1,3
39	Beroun 3,8	Praha-východ 0,7	0,7	Příbram	1,1
40	Trutnov 3,8	Plzeň-sever 0,6	0,6	Liberec	1,1
41	Plzeň-sever 3,8	Nový Jičín 0,6	0,6	Uherské Hradiště	1,0
42	Žďár nad Sázavou 3,8	Louny 0,5	0,5	Vyškov	1,0
43	Frydek-Místek 3,8	Chrudim 0,5	0,5	Zlín	1,0
44	Česká Lípa 3,7	Český Krumlov 0,3	0,3	Chrudim	0,9
45	Domažlice 3,7	Opava 0,2	0,2	Kolín	0,9
46	Chrudim 3,7	Brno-město 0,2	0,2	Kutná Hora	0,9
47	Strakonice 3,7	Benešov 0,2	0,2	Jihlava	0,9
48	Praha 3,7	Ústí nad Orlicí 0,1	0,1	Brno-město	0,9
49	Klatovy 3,6	Hodonín 0,0	0,0	Chomutov	0,9
50	Plzeň-město 3,5	Domažlice -0,1	-0,1	Hradec Králové	0,9
51	Jihlava 3,5	Klatovy -0,1	-0,1	Jičín	0,9
52	Opava 3,5	Prostějov -0,3	-0,3	České Budějovice	0,9
53	Svitavy 3,5	Žďár nad Sázavou -0,3	-0,3	Nymburk	0,8
54	Rokycany 3,4	Břeclav -0,3	-0,3	Benešov	0,8
55	Hradec Králové 3,4	Praha-západ -0,3	-0,3	Svitavy	0,8
56	Brno-venkov 3,4	Přerov -0,4	-0,4	Ústí nad Orlicí	0,8
57	Blansko 3,4	Prachatice -0,5	-0,5	Plzeň-sever	0,8
58	Kroměříž 3,3	Nymburk -0,5	-0,5	Klatovy	0,8
59	Jindřichův Hradec 3,3	Třebíč -0,5	-0,5	Tábor	0,8
60	České Budějovice 3,2	Vyškov -0,6	-0,6	Písek	0,8
61	Prachatice 3,1	Rychnov nad Kněžnou -0,7	-0,7	Brno-venkov	0,7
62	Uherské Hradiště 3,1	Kroměříž -0,8	-0,8	Mělník	0,7
63	Písek 3,1	Plzeň-město -0,9	-0,9	Prachatice	0,7
64	Prostějov 3,1	Pelhřimov -1,0	-1,0	Plzeň-město	0,6
65	Havlíčkův Brod 3,0	Pardubice -1,0	-1,0	Rokycany	0,6
66	Vyškov 3,0	Brno-venkov -1,0	-1,0	Beroun	0,6
67	Zlín 3,0	Náchod -1,3	-1,3	Český Krumlov	0,6
68	Praha-západ 3,0	Hradec Králové -1,4	-1,4	Domažlice	0,5
69	Pardubice 2,9	Havlíčkův Brod -1,4	-1,4	Praha-západ	0,5
70	Plzeň-jih 2,9	Znojmo -1,5	-1,5	Rychnov nad Kněžnou	0,5
71	Ústí nad Orlicí 2,8	Mladá Boleslav -1,6	-1,6	Praha	0,4
72	Benešov 2,7	Strakonice -1,8	-1,8	Pelhřimov	0,4
73	Jičín 2,5	Blansko -2,0	-2,0	Plzeň-jih	0,3
74	Mladá Boleslav 2,2	Rokycany -2,2	-2,2	Pardubice	0,3
75	Praha-východ 2,2	Uherské Hradiště -2,3	-2,3	Mladá Boleslav	0,2
76	Pelhřimov 2,1	Jihlava -2,4	-2,4	Tachov	0,2
77	Rychnov nad Kněžnou 2,0	Tachov -2,5	-2,5	Praha-východ	0,1
	Celkem ČR 4,3	Celkem ČR 0,8	0,8	Celkem ČR	0,9