



Úřad práce ČR

Krajská pobočka Úřadu práce ČR v Karlových Varech

Měsíční statistická zpráva

Prosinec 2021

Zprávu předkládá:

Mgr. Petra Dolejšová

Vedoucí Oddělení zaměstnanosti

<https://www.uradprace.cz/web/cz/statistiky-kvk>

Karlovy Vary 2021



Informace o nezaměstnanosti v Karlovarském kraji 31. 12. 2021

V prosinci vzrostl celkový počet uchazečů o zaměstnání na 8 437, počet hlášených volných pracovních míst poklesl na 5 828 a podíl nezaměstnaných osob vzrostl na 4,2 %.

K 31. 12. 2021 evidoval Úřad práce ČR (ÚP ČR), Krajská pobočka v Karlových Varech celkem 8 437 uchazečů o zaměstnání. Jejich počet byl o 187 vyšší než na konci předchozího měsíce, ve srovnání se stejným obdobím minulého roku je nižší o 2 360 osob. Z tohoto počtu bylo 7 800 dosažitelných uchazečů o zaměstnání ve věku 15 – 64 let. Bylo to o 221 více než na konci předchozího měsíce. Ve srovnání se stejným obdobím minulého roku byl jejich počet nižší o 2 461 osob.

V průběhu měsíce bylo nově zaevidováno 1 087 osob. Ve srovnání s minulým měsícem to bylo více o 114 osob a v porovnání se stejným obdobím předchozího roku méně o 381 osob.

Z evidence během měsíce odešlo celkem 900 uchazečů (ukončená evidence, vyřazení uchazeči). Bylo to o 438 osob méně než v předchozím měsíci a o 31 osob více než ve stejném měsíci minulého roku. Do zaměstnání z nich ve sledovaném měsíci nastoupilo 415, tj. o 341 méně než v předchozím měsíci a o 91 méně než ve stejném měsíci minulého roku, 163 uchazečů o zaměstnání bylo umístěno prostřednictvím úřadu práce, tj. o 107 méně než v předchozím měsíci a o 68 více než ve stejném období minulého roku, 485 uchazečů bylo vyřazeno bez umístění.

Meziměsíční nárůst nezaměstnaných byl tento měsíc zaznamenán ve všech 3 okresech, a to v okrese Cheb (4,5 %), Sokolov (2,0 %) a Karlovy Vary (1,2 %).

Meziměsíční pokles nezaměstnaných nebyl v tomto měsíci zaznamenán.

Ke konci měsíce bylo evidováno na ÚP ČR, Krajské pobočce v Karlových Varech 4 422 žen. Jejich podíl na celkovém počtu uchazečů činil 52,4 %. V evidenci bylo 907 osob se zdravotním postižením, což představovalo 10,8 % z celkového počtu nezaměstnaných.

Ke konci tohoto měsíce bylo evidováno 459 absolventů škol všech stupňů vzdělání a mladistvých, jejich počet se ve srovnání s předchozím měsícem snížil o 28 osob a ve srovnání se stejným měsícem minulého roku byl vyšší o 17 osob. Na celkové nezaměstnanosti se podíleli 5,4 %.

Podporu v nezaměstnanosti pobíralo 1 983 uchazečů o zaměstnání, tj. 23,5 % všech uchazečů vedených v evidenci.

Podíl nezaměstnaných osob, tj. počet dosažitelných uchazečů o zaměstnání ve věku 15 - 64 let k obyvatelstvu stejného věku, vzrostl k 31. 12. 2021 na 4,2 %.



Podíl nezaměstnaných stejný nebo vyšší než republikový průměr vykázaly 2 okresy, a to okres Sokolov (4,9 %) a Karlovy Vary (4,4 %). Podíl nezaměstnaných nižší než republikový průměr vykázal 1 okres, a to okres Cheb (3,2 %).

Podíl nezaměstnaných žen vzrostl na 4,5 %, podíl nezaměstnaných mužů vzrostl na 3,9 %.

Kraj evidoval k 31. 12. 2021 celkem 5 828 volných pracovních míst. Jejich počet byl o 412 nižší než v předchozím měsíci a o 1 390 vyšší než ve stejném měsíci minulého roku. Na jedno volné pracovní místo připadalo v průměru 1,4 uchazeče, z toho nejvíce v okrese Sokolov (3,8), Karlovy Vary (1,8) a Cheb (0,6). Z celkového počtu nahlášených volných míst bylo 189 vhodných pro osoby se zdravotním postižením (OZP), na jedno volné pracovní místo připadalo 4,8 OZP. Volných pracovních míst pro absolventy a mladistvé bylo registrováno 784, na jedno volné místo připadalo 0,6 uchazečů této kategorie. Z celkového počtu volných pracovních míst bylo 1 421 míst bez příznaku „pro cizince“. Na dalších 4 407 pozic pak mohli zaměstnavatelé přijímat také pracovníky ze zahraničí.

V rámci aktivní politiky zaměstnanosti (APZ) bylo od počátku roku 2021 prostřednictvím příspěvků APZ podpořeno 1 591 osob, z toho bylo zařazeno 390 osob do rekvalifikačních kurzů.

Nejčastějším oborem činnosti, který byl v tomto měsíci podpořen prostřednictvím SÚPM – SVČ, byly Kosmetické a pedikérské služby a Činnost, při které je porušena integrita lidské kůže.

Informace o vývoji nezaměstnanosti v ČR v elektronické formě jsou zveřejněny na internetové adrese <https://www.mpsv.cz/web/cz/mesicni>.



1. Základní charakteristika vývoje nezaměstnanosti a volných pracovních míst v Karlovarském kraji

Tabulka č. 1 - Vývoj nezaměstnanosti

ukazatel (celkový počet)		stav k		
		31. 12. 2020	30. 11. 2021	31. 12. 2021
evidovaní uchazeči o zaměstnání		10 797	8 250	8 437
- z toho	ženy	5 423	4 348	4 422
	absolventi a mladiství	476	487	459
	uchazeči se zdravotním postižením	919	898	907
uchazeči s nárokem na P v N		3 199	1 905	1 983
podíl nezaměstnaných osob v %		5,4	4,0	4,2
volná pracovní místa		4 438	6 240	5 828
počet uchazečů na 1 volné pracovní místo		2,4	1,3	1,4

Tabulka č. 2 - Tok nezaměstnanosti

ukazatel	počet uchazečů ve sledovaném měsíci		
	prosinec 2020	listopad 2021	prosinec 2021
nově evidovaní uchazeči o zaměstnání	1 468	973	1 087
uchazeči s ukončenou evidencí a vyřazení	869	1 335	900
- z toho umístění celkem	506	756	415
- z toho umístění úřadem práce	95	270	163

Tabulka č. 3 – Nezaměstnanost v okresech k 31. 12. 2021

okres	počet nezaměstnaných		volná pracovní místa	počet uchazečů na 1 VPM	podíl nezaměstnaných osob [%]
	celkem	z toho ženy			
Cheb	2 025	1 058	3 154	0,6	3,2
Karlovy Vary	3 411	1 772	1 892	1,8	4,4
Sokolov	3 001	1 592	782	3,8	4,9
Karlovarský kraj	8 437	4 422	5 828	1,4	4,2
Česká republika	258 173	132 543	343 148	0,8	3,5



2. Vybrané nástroje aktivní politiky zaměstnanosti v Karlovarském kraji

Tabulka č. 4 – Osoby podpořené v rámci APZ a rekvalifikace uchazečů a zájemců o zaměstnání

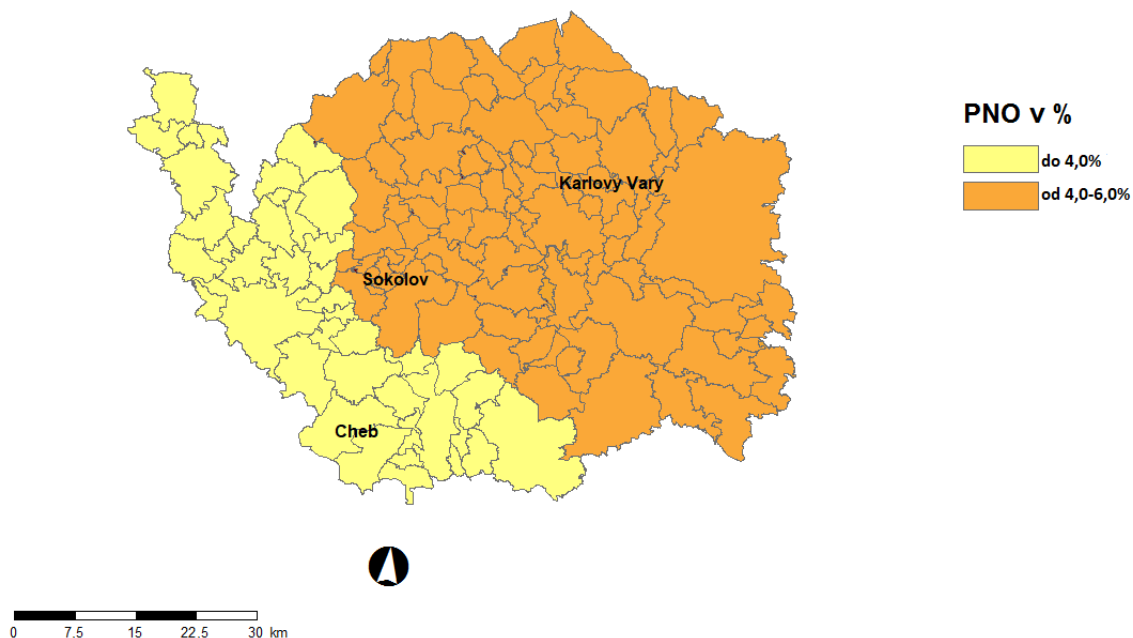
ukazatel (celkový počet)	stav k		celkem od počátku roku do	
	31. 12. 2020	31. 12. 2021	31. 12. 2020	31. 12. 2021
osoby podpořené v rámci APZ				
veřejně prospěšné práce (VPP)	85	119	211	242
veřejně prospěšné práce (VPP) - ESF ¹⁾	89	68	119	134
společensky účelná prac. místa (SÚPM)	15	41	20	76
společensky účelná prac. místa (SÚPM)-ESF ¹⁾	137	231	157	333
SÚPM - samostatně výděleč. činnost (SVČ)	4	15	4	15
SÚPM - samostatně výděleč. činnost (SVČ)-ESF ¹⁾	8	6	4	5
zřízení pracovního místa pro OZP (bez SVČ)	20	24	20	4
zřízení pracovního místa pro OZP - SVČ	1	0	0	0
vytvořená pracovní místa (NIP)	16	124	16	161
ostatní nástroje APZ	15	34	265	231
osoby podpořené v rámci APZ celkem				
uchazeči a zájemci zařazení do rekvalifikací	0	0	0	0
uchazeči a zájemci zařazení do rekvalifikací - ESF ¹⁾	1	0	102	37
uchazeči a zájemci, kteří zahájili zvolenou rekvalifikaci	0	0	0	0
uchazeči a zájemci, kteří zahájili zvolenou rekvalifikaci - ESF ¹⁾	1	20	138	353
osoby podpořené v rámci APZ celkem	392	682	1 056	1 591

1) financováno převážně z Evropského sociálního fondu

Podrobnější statistické údaje o nástrojích APZ naleznete na stránkách Integrovaného portálu MPSV, v měsíčních statistikách nezaměstnanosti

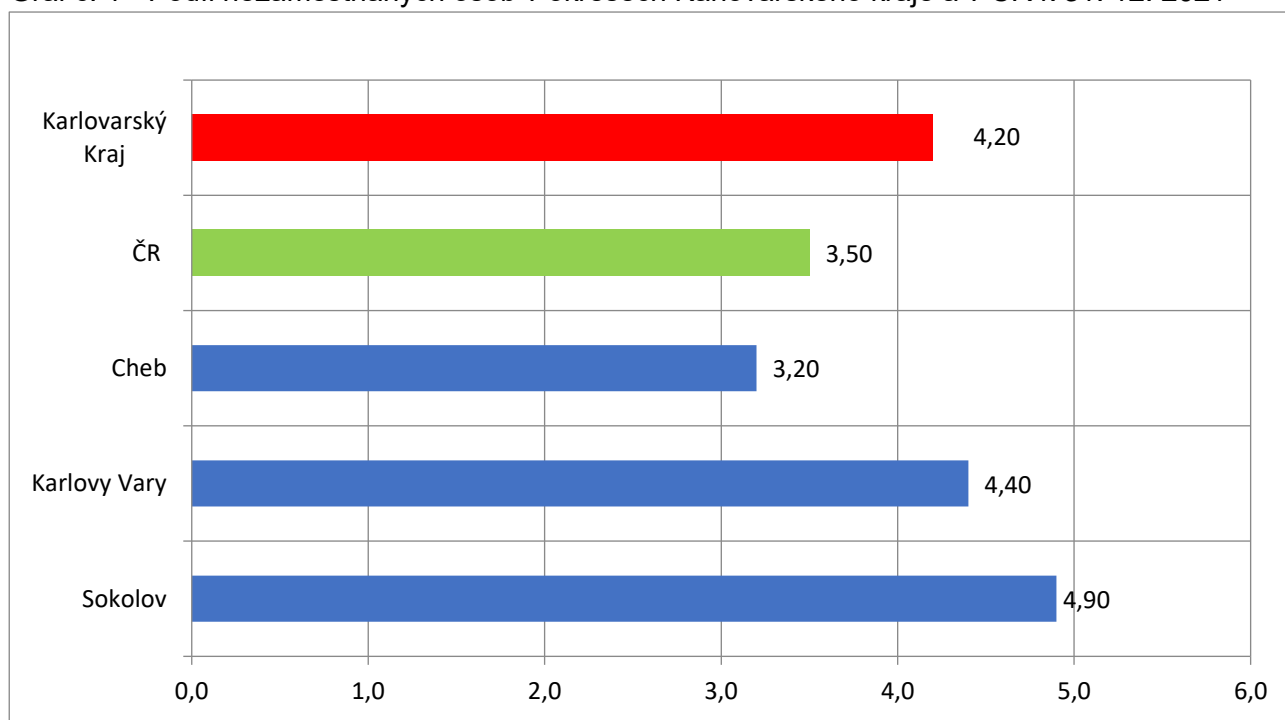
<https://www.mpsv.cz/web/cz/mesicni>

3. MAPA – ArcView - Podíl nezaměstnaných v okresech kraje (mapa kraje)

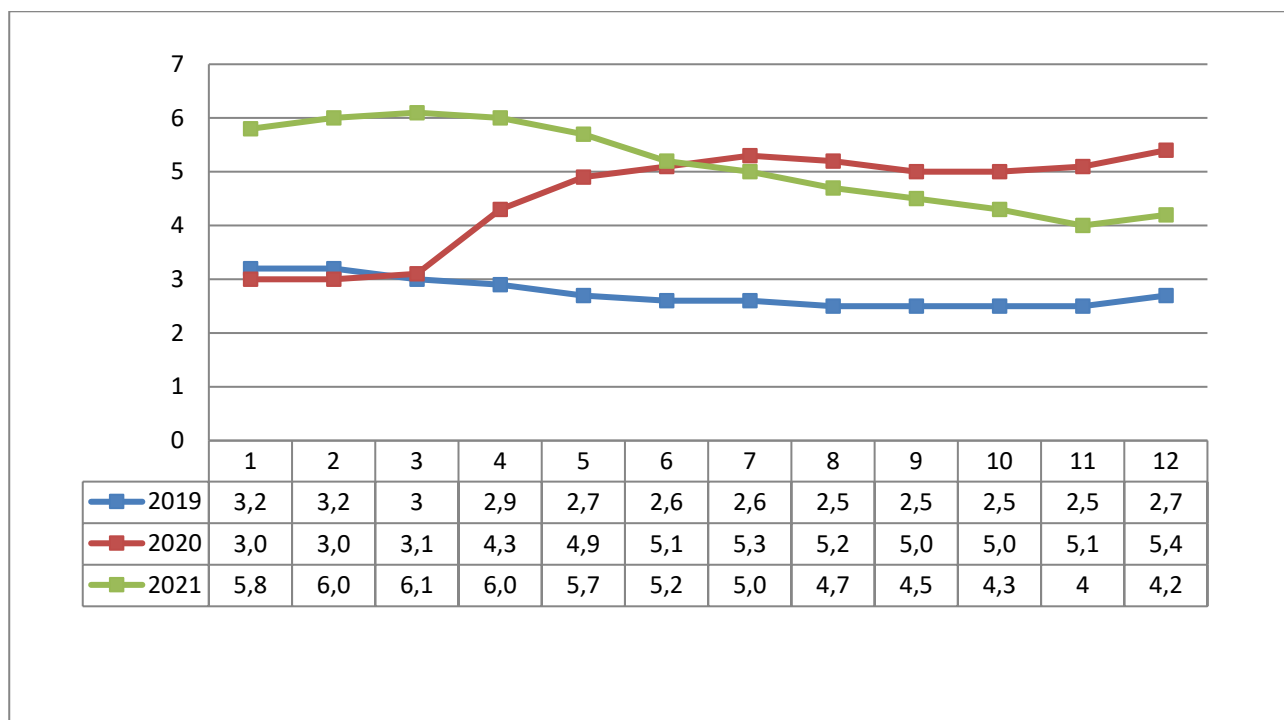


4. GRAFY

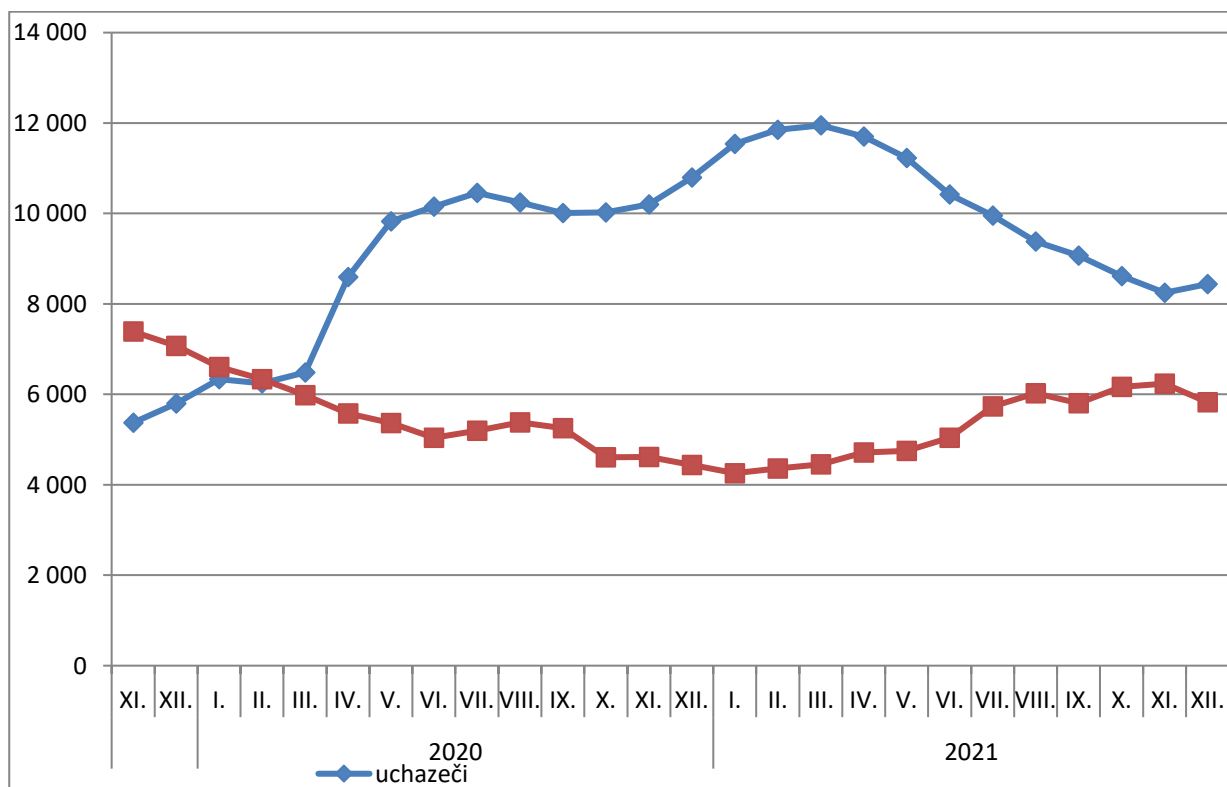
Graf č. 1 - Podíl nezaměstnaných osob v okresech Karlovarského kraje a v ČR k 31. 12. 2021



Graf č. 2 - Vývoj podílu nezaměstnaných v Karlovarském kraji v letech 2019 – 2021 v %

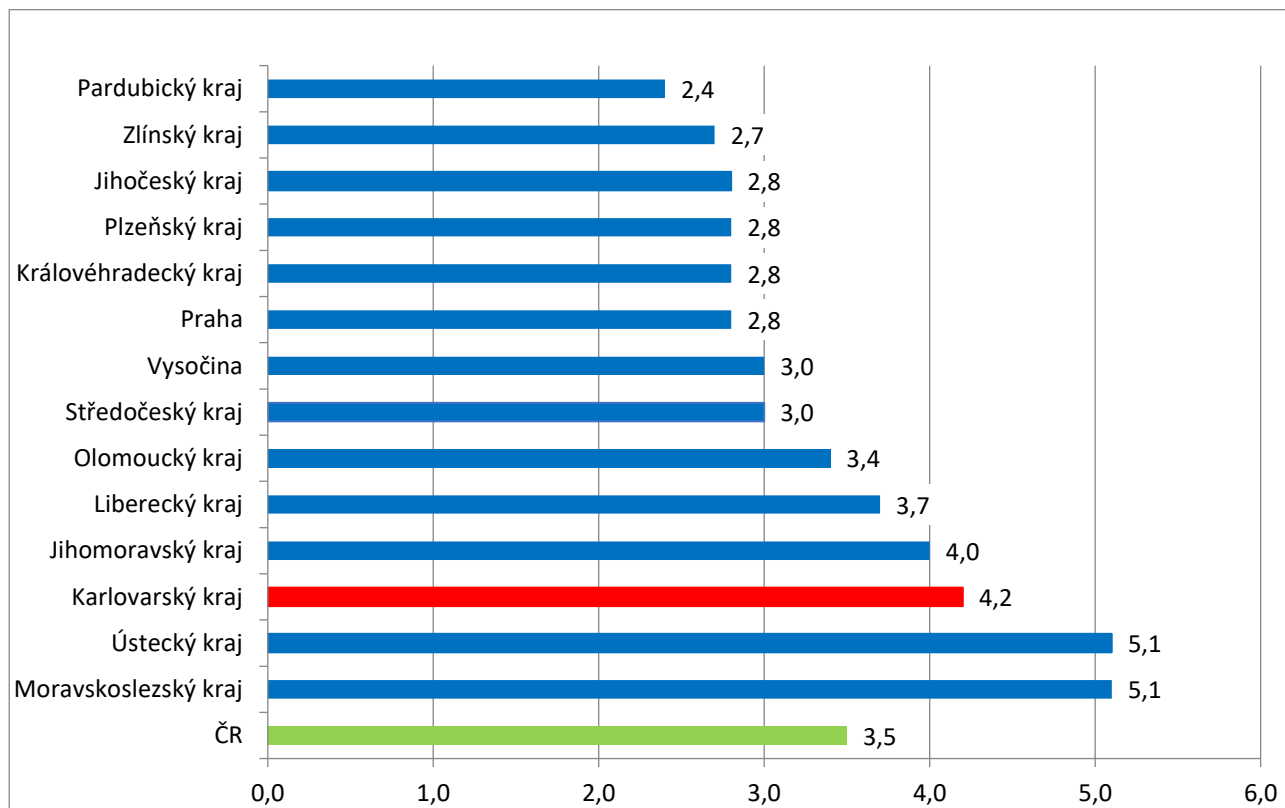


Graf č. 3 - Vývoj počtu uchazečů a volných míst v Karlovarském kraji v letech 2019 – 2021





Graf č. 4 - Podíl nezaměstnaných osob v jednotlivých krajích ČR k 31. 12. 2021 v %





5. Tabulka seříděných okresů k 31. 12. 2021 (z celorepublikové statistiky)

SEŘÍDĚNÍ OKRESŮ k 31. prosinci 2021

	PNO v %		meziměs. přírůst./ úbytek nezam. v %		počet uchazečů na 1 VPM
Karviná	8,5	Svitavy	28,4	Karviná	10,1
Bruntál	6,5	Prachatice	27,0	Bruntál	5,1
Most	6,2	Jeseník	23,1	Ústí nad Labem	4,9
Chomutov	6,1	Jindřichův Hradec	21,7	Most	4,7
Louny	5,7	Strakonice	20,7	Sokolov	3,8
Ostrava-město	5,6	Chrudim	19,2	Znojmo	3,7
Ústí nad Labem	5,6	Břeclav	18,5	Děčín	2,7
Znojmo	5,4	Znojmo	17,6	Ostrava-město	2,7
Hodonín	5,2	Klatovy	16,4	Jeseník	2,7
Sokolov	4,9	Jihlava	16,1	Hodonín	2,6
Děčín	4,8	Třebíč	14,6	Louny	2,5
Jeseník	4,8	Bruntál	13,6	Opava	2,4
Brno-město	4,6	Kutná Hora	13,2	Česká Lípa	2,3
Kladno	4,5	Český Krumlov	13,2	Blansko	2,3
Český Krumlov	4,4	Písek	12,5	Třebíč	2,2
Karlovy Vary	4,4	Litoměřice	12,4	Přerov	2,2
Přerov	4,2	Jičín	11,7	Žďár nad Sázavou	2,0
Mělník	4,2	Tachov	11,6	Frydek-Místek	1,9
Nymburk	4,1	Pelhřimov	11,3	Litoměřice	1,8
Semily	4,1	Náchod	11,2	Karlovy Vary	1,8
Příbram	4,1	Žďár nad Sázavou	11,0	Jablonec nad Nisou	1,8
Teplice	4,1	Havlíčkův Brod	10,7	Šumperk	1,7
Liberec	3,9	Šumperk	10,4	Nový Jičín	1,5
Třebíč	3,8	Uherské Hradiště	10,1	Trutnov	1,5
Jablonec nad Nisou	3,8	Opava	10,1	Teplice	1,4
Kolín	3,7	Olomouc	9,6	Kroměříž	1,4
Náchod	3,7	Prostějov	9,5	Olomouc	1,4
Šumperk	3,6	Příbram	9,4	Kladno	1,4
Břeclav	3,6	Ústí nad Orlicí	9,1	Břeclav	1,4
Vsetín	3,5	Tábor	9,0	Semily	1,2
Litoměřice	3,5	Semily	8,9	Náchod	1,2
Rokycany	3,4	Hodonín	8,7	Strakonice	1,2
Beroun	3,3	Hradec Králové	8,1	Havlíčkův Brod	1,1
Tábor	3,3	Frydek-Místek	8,1	Rakovník	1,0
Cheb	3,2	Přerov	8,0	Chomutov	1,0
Žďár nad Sázavou	3,2	Vsetín	7,8	Liberec	0,9
Nový Jičín	3,2	Benešov	7,7	Prostějov	0,9



Tachov	3,2	Kroměříž	7,6	Jindřichův Hradec	0,9
Kutná Hora	3,2	Pardubice	7,4	Uherské Hradiště	0,9
Frýdek-Místek	3,2	Nový Jičín	7,0	Vsetín	0,8
Trutnov	3,2	Domažlice	6,7	Nymburk	0,8
Rakovník	3,1	Vyškov	6,4	Kutná Hora	0,8
Opava	3,0	Rokycany	6,3	Vyškov	0,8
Domažlice	3,0	Děčín	6,3	Jičín	0,8
Olomouc	3,0	Rakovník	6,3	Plzeň-sever	0,8
Blansko	3,0	Trutnov	6,1	Brno-venkov	0,8
Česká Lípa	2,9	Plzeň-sever	5,9	Chrudim	0,7
		Rychnov nad			
Brno-venkov	2,9	Kněžnou	5,5	Hradec Králové	0,7
Strakonice	2,9	Blansko	5,1	Svitavy	0,7
Jihlava	2,9	Česká Lípa	5,0	Příbram	0,7
Hradec Králové	2,9	Zlín	4,7	Písek	0,7
Plzeň-sever	2,9	Cheb	4,5	Kolín	0,7
Havlíčkův Brod	2,8	Beroun	4,4	Rokycany	0,6
Chrudim	2,8	Mladá Boleslav	4,3	Brno-město	0,6
Svitavy	2,8	Chomutov	4,1	Cheb	0,6
Klatovy	2,8	Nymburk	4,1	České Budějovice	0,6
Prachatice	2,8	Brno-venkov	3,5	Jihlava	0,6
Praha	2,8	Plzeň-město	3,3	Tábor	0,6
Uherské Hradiště	2,7	Louny	3,0	Mělník	0,6
Kroměříž	2,7	Plzeň-jih	2,9	Domažlice	0,6
Plzeň-město	2,6	Mělník	2,9	Ústí nad Orlicí	0,6
Písek	2,5	Kolín	2,9	Zlín	0,6
České Budějovice	2,4	České Budějovice	2,6	Prachatice	0,5
Vyškov	2,4	Teplice	2,1	Klatovy	0,5
Prostějov	2,3	Sokolov	2,0	Beroun	0,5
Pardubice	2,3	Jablonec nad Nisou	1,9	Benešov	0,5
				Rychnov nad	
Jindřichův Hradec	2,2	Karlovy Vary	1,2	Kněžnou	0,4
Jičín	2,2	Kladno	1,0	Český Krumlov	0,4
Zlín	2,2	Brno-město	0,9	Praha-západ	0,4
Plzeň-jih	2,2	Most	0,8	Plzeň-město	0,3
Ústí nad Orlicí	2,2	Karviná	0,1	Pardubice	0,3
Mladá Boleslav	2,1	Liberec	-0,2	Plzeň-jih	0,3
Pelhřimov	1,8	Praha-východ	-0,3	Pelhřimov	0,3
Benešov	1,7	Ústí nad Labem	-0,6	Praha	0,3
Rychnov nad					
Kněžnou	1,7	Ostrava-město	-1,1	Mladá Boleslav	0,2
Praha-západ	1,7	Praha	-1,8	Tachov	0,1
Praha-východ	1,3	Praha-západ	-3,1	Praha-východ	0,1
Celkem ČR	3,5	Celkem ČR	5,1	Celkem ČR	0,8