



Úřad práce ČR

Krajská pobočka Úřadu práce ČR v Karlových Varech

Měsíční statistická zpráva

Srpen 2021

Zprávu předkládá:
Mgr. Petra Dolejšová
Vedoucí Oddělení zaměstnanosti

<https://www.uradprace.cz/web/cz/statistiky-kvk>

Karlovy Vary 2021



Informace o nezaměstnanosti v Karlovarském kraji 31. 8. 2021

V srpnu poklesl celkový počet uchazečů o zaměstnání na 9 379, počet hlášených volných pracovních míst vzrostl na 6 021 a podíl nezaměstnaných osob poklesl na 4,7 %.

K 31. 8. 2021 evidoval Úřad práce ČR (ÚP ČR), Krajská pobočka v Karlových Varech celkem 9 379 uchazečů o zaměstnání. Jejich počet byl o 576 nižší než na konci předchozího měsíce, ve srovnání se stejným obdobím minulého roku je nižší o 864 osob. Z tohoto počtu bylo 8 793 dosažitelných uchazečů o zaměstnání ve věku 15 – 64 let. Bylo to o 586 méně než na konci předchozího měsíce. Ve srovnání se stejným obdobím minulého roku byl jejich počet nižší o 940 osob.

V průběhu měsíce bylo nově zaevidováno 817 osob. Ve srovnání s minulým měsícem to bylo méně o 106 osob a v porovnání se stejným obdobím předchozího roku méně o 285 osob.

Z evidence během měsíce odešlo celkem 1 393 uchazečů (ukončená evidence, vyřazení uchazeči). Bylo to o 2 osoby více než v předchozím měsíci a o 75 osob více než ve stejném měsíci minulého roku. Do zaměstnání z nich ve sledovaném měsíci nastoupilo 790, tj. o 69 méně než v předchozím měsíci a o 191 méně než ve stejném měsíci minulého roku, 215 uchazečů o zaměstnání bylo umístěno prostřednictvím úřadu práce, tj. o 82 méně než v předchozím měsíci a o 67 více než ve stejném období minulého roku, 603 uchazečů bylo vyřazeno bez umístění.

Meziměsíční nárůst nezaměstnaných nebyl v tomto měsíci zaznamenán.

Meziměsíční pokles nezaměstnaných byl tento měsíc zaznamenán ve všech 3 okresech, a to v okrese Cheb (- 2,9 %), Karlovy Vary (- 6,2 %) a Sokolov (- 7,2 %).

Ke konci měsíce bylo evidováno na ÚP ČR, Krajské pobočce v Karlových Varech 4 932 žen. Jejich podíl na celkovém počtu uchazečů činil 52,6 %. V evidenci bylo 921 osob se zdravotním postižením, což představovalo 9,9 % z celkového počtu nezaměstnaných.

Ke konci tohoto měsíce bylo evidováno 285 absolventů škol všech stupňů vzdělání a mladistvých, jejich počet se ve srovnání s předchozím měsícem snížil o 29 osob a ve srovnání se stejným měsícem minulého roku byl nižší o 20 osob. Na celkové nezaměstnanosti se podíleli 3,1 %.

Podporu v nezaměstnanosti pobíralo 2 197 uchazečů o zaměstnání, tj. 23,4 % všech uchazečů vedených v evidenci.

Podíl nezaměstnaných osob, tj. počet dosažitelných uchazečů o zaměstnání ve věku 15 - 64 let k obyvatelstvu stejného věku, poklesl k 31. 8. 2021 na 4,7 %.

Podíl nezaměstnaných stejný nebo vyšší než republikový průměr vykázaly všechny 3 okresy, a to okres Sokolov (5,4 %), Karlovy Vary (5,0 %) a Cheb (3,7 %).



Podíl nezaměstnaných žen poklesl na 5,1 %, podíl nezaměstnaných mužů poklesl na 4,3 %.

Kraj evidoval k 31. 8. 2021 celkem 6 021 volných pracovních míst. Jejich počet byl o 288 vyšší než v předchozím měsíci a o 641 vyšší než ve stejném měsíci minulého roku. Na jedno volné pracovní místo připadalo v průměru 1,6 uchazeče, z toho nejvíce v okrese Sokolov (4,2), Karlovy Vary (1,7) a Cheb (0,8). Z celkového počtu nahlášených volných míst bylo 194 vhodných pro osoby se zdravotním postižením (OZP), na jedno volné pracovní místo připadalo 4,8 OZP. Volných pracovních míst pro absolventy a mladistvé bylo registrováno 879, na jedno volné místo připadalo 0,3 uchazečů této kategorie. Z celkového počtu volných pracovních míst bylo 1 672 míst bez příznaku „pro cizince“. Na dalších 4 349 pozic pak mohli zaměstnavatelé přijímat také pracovníky ze zahraničí.

V rámci aktivní politiky zaměstnanosti (APZ) bylo od počátku roku 2021 prostřednictvím příspěvků APZ podpořeno 1 115 osob, z toho bylo zařazeno 273 osob do rekvalifikačních kurzů.

Nejčastějším oborem činnosti, který byl v tomto měsíci podpořen prostřednictvím SÚPM – SVČ, byl Truhlářství, Údržba motorových vozidel a Opravy silničních vozidel.

Informace o vývoji nezaměstnanosti v ČR v elektronické formě jsou zveřejněny na internetové adrese <https://www.mpsv.cz/web/cz/mesicni>.



1. Základní charakteristika vývoje nezaměstnanosti a volných pracovních míst v Karlovarském kraji

Tabulka č. 1 - Vývoj nezaměstnanosti

ukazatel (celkový počet)		stav k		
		31. 8. 2020	31. 7. 2021	31. 8. 2021
evidovaní uchazeči o zaměstnání		10 243	9 955	9 379
- z toho	ženy	5 207	5 201	4 932
	absolventi a mladiství	305	314	285
	uchazeči se zdravotním postižením	856	963	921
uchazeči s nárokem na P VN		3 097	2 413	2 197
podíl nezaměstnaných osob v %		5,2	5,0	4,7
volná pracovní místa		5 380	5 733	6 021
počet uchazečů na 1 volné pracovní místo		1,9	1,7	1,6

Tabulka č. 2 - Tok nezaměstnanosti

ukazatel	počet uchazečů ve sledovaném měsíci		
	srpen 2020	červenec 2021	srpen 2021
nově evidovaní uchazeči o zaměstnání	1 102	923	817
uchazeči s ukončenou evidencí a vyřazení	1 318	1 391	1 393
- z toho umístění celkem	981	859	790
- z toho umístění úřadem práce	148	297	215

Tabulka č. 3 – Nezaměstnanost v okresech k 31. 8. 2021

okres	počet nezaměstnaných		volná pracovní místa	počet uchazečů na 1 VPM	podíl nezaměstnaných osob [%]
	celkem	z toho ženy			
Cheb	2 270	1 196	2 923	0,8	3,7
Karlovy Vary	3 838	2 032	2 318	1,7	5,0
Sokolov	3 271	1 704	780	4,2	5,4
Karlovarský kraj	9 379	4 932	6 021	1,6	4,7
Česká republika	267 889	143 875	363 114	0,7	3,6



2. Vybrané nástroje aktivní politiky zaměstnanosti v Karlovarském kraji

Tabulka č. 4 – Osoby podpořené v rámci APZ a rekvalifikace uchazečů a zájemců o zaměstnání

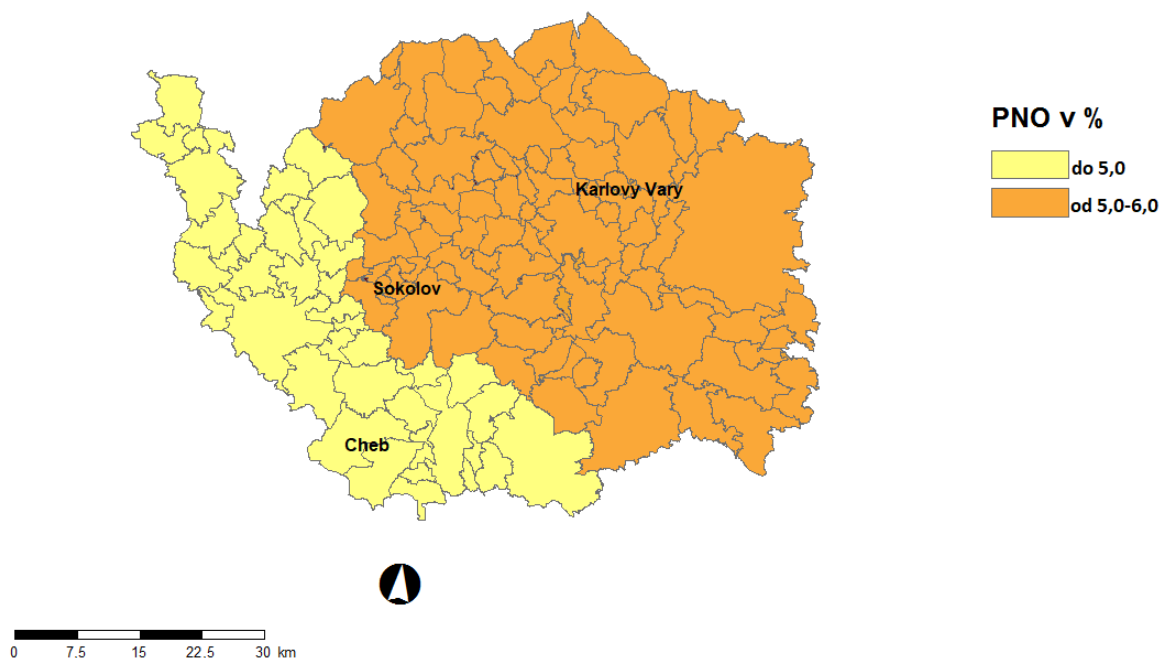
ukazatel (celkový počet)	stav k		celkem od počátku roku do	
	31. 8. 2020	31. 8. 2021	31. 8. 2020	31. 8. 2021
osoby podpořené v rámci APZ				
veřejně prospěšné práce (VPP)	153	189	163	208
veřejně prospěšné práce (VPP) - ESF ¹⁾	120	126	103	128
společensky účelná prac. místa (SÚPM)	5	36	6	37
společensky účelná prac. místa (SÚPM)-ESF ¹⁾	87	272	74	235
SÚPM - samostatně výděleč. činnost (SVČ)	2	9	0	5
SÚPM - samostatně výděleč. činnost (SVČ)-ESF ¹⁾	6	8	2	3
zřízení pracovního místa pro OZP (bez SVČ)	24	21	16	1
zřízení pracovního místa pro OZP - SVČ	1	1	0	0
vytvořená pracovní místa (NIP)	-	87	-	87
ostatní nástroje APZ	18	27	192	138
osoby podpořené v rámci APZ celkem				
425	803	687	1 115	
uchazeči a zájemci zařazení do rekvalifikací				
0	0	0	0	
uchazeči a zájemci zařazení do rekvalifikací - ESF ¹⁾	0	10	49	13
uchazeči a zájemci, kteří zahájili zvolenou rekvalifikaci	0	0	0	0
uchazeči a zájemci, kteří zahájili zvolenou rekvalifikaci - ESF ¹⁾	9	17	82	260

1) financováno převážně z Evropského sociálního fondu

Podrobnější statistické údaje o nástrojích APZ naleznete na stránkách Integrovaného portálu MPSV, v měsíčních statistikách nezaměstnanosti

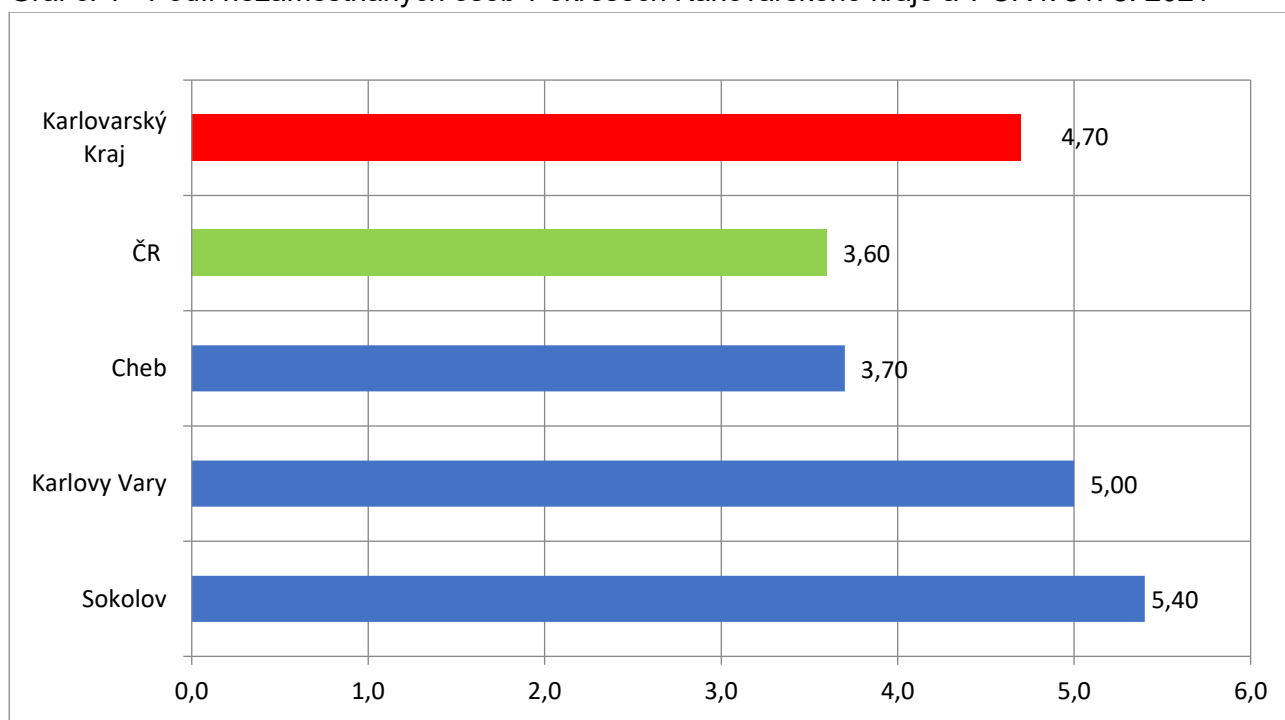
<https://www.mpsv.cz/web/cz/mesicni>

3. MAPA – ArcView - Podíl nezaměstnaných v okresech kraje (mapa kraje)

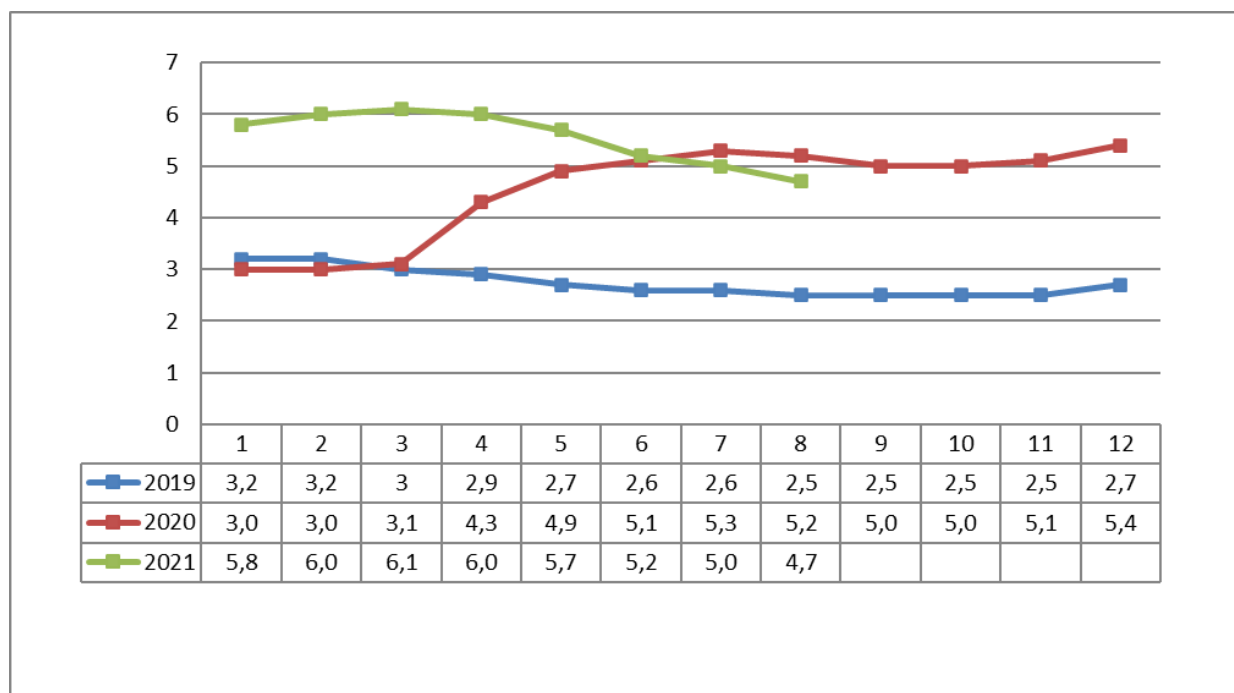


4. GRAFY

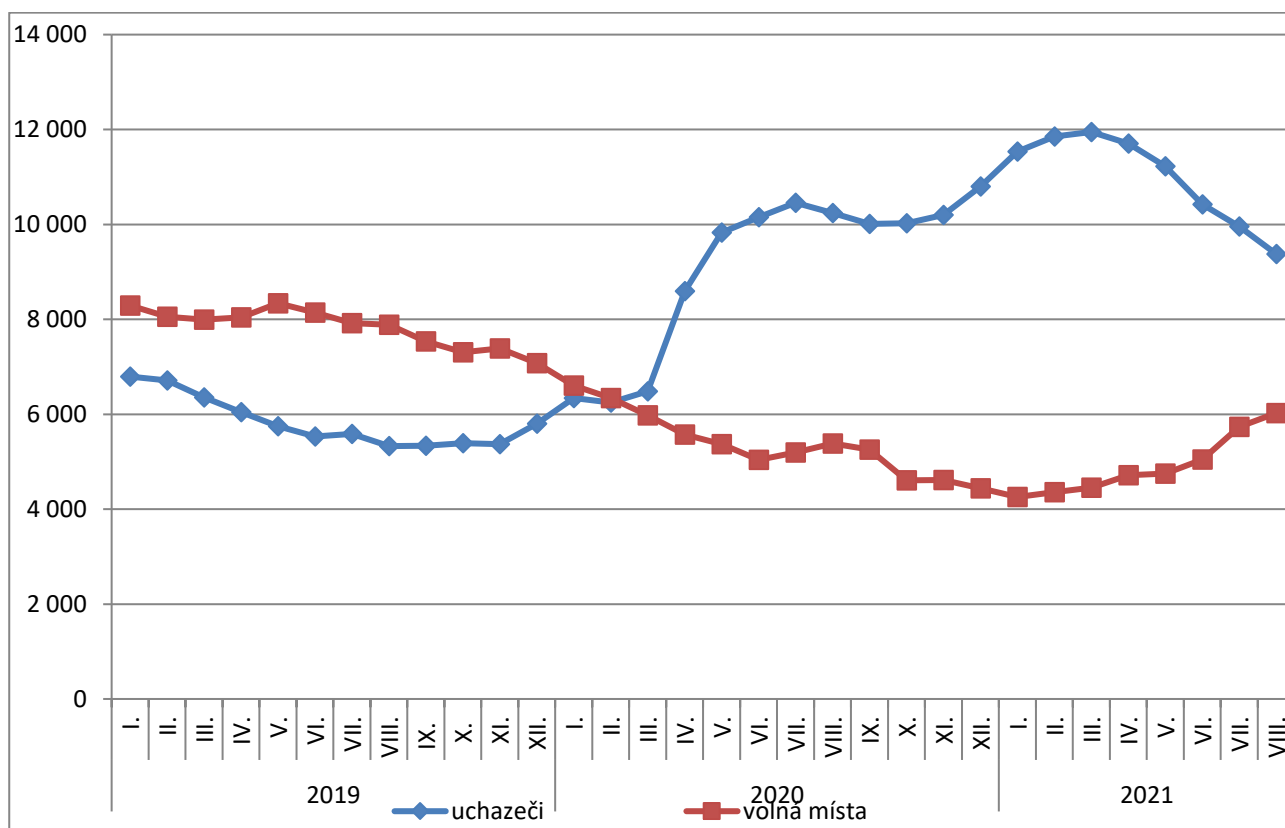
Graf č. 1 - Podíl nezaměstnaných osob v okresech Karlovarského kraje a v ČR k 31. 8. 2021



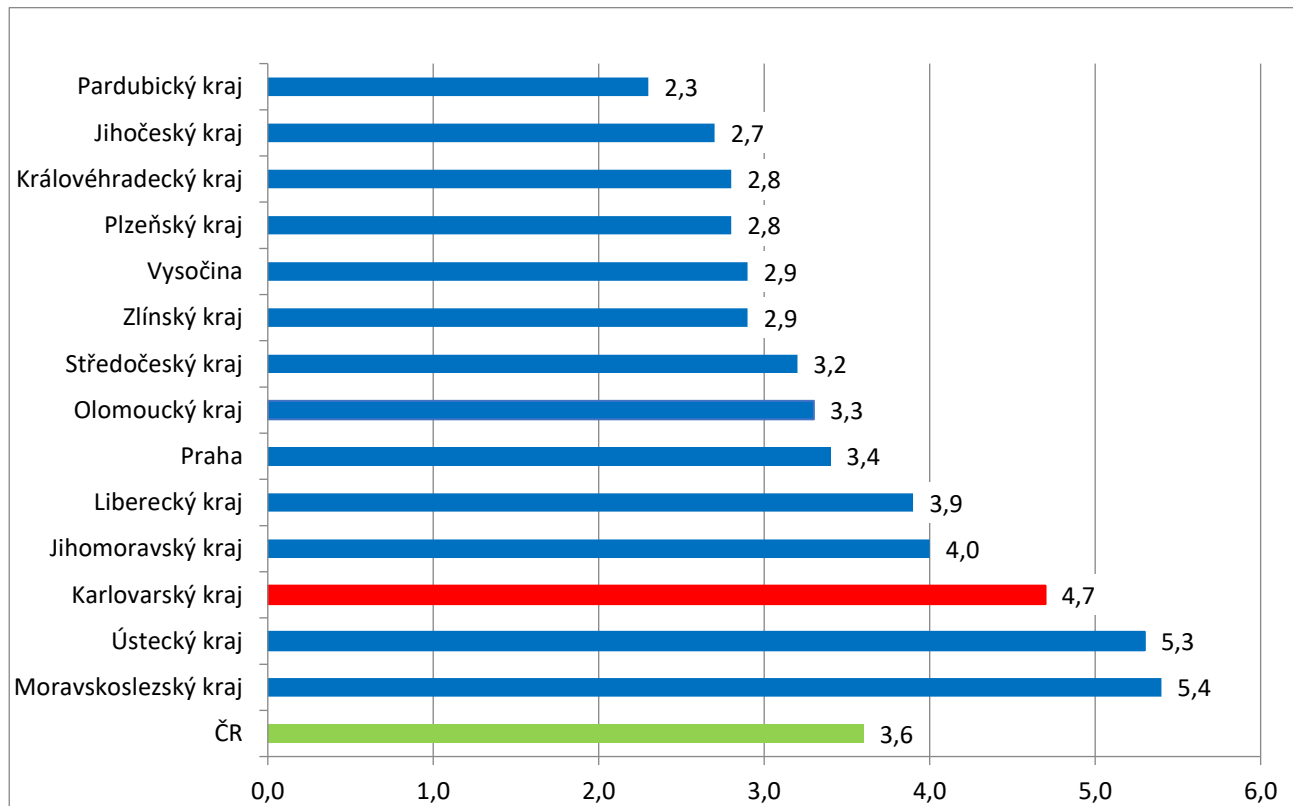
Graf č. 2 - Vývoj podílu nezaměstnaných v Karlovarském kraji v letech 2019 – 2021 v %



Graf č. 3 - Vývoj počtu uchazečů a volných míst v Karlovarském kraji v letech 2019 – 2021



Graf č. 4 - Podíl nezaměstnaných osob v jednotlivých krajích ČR k 31. 8. 2021 v %





5. Tabulka setříděných okresů k 31. 8. 2021 (z celorepublikové statistiky)

SETŘÍDĚNÍ OKRESŮ k 31. srpnu 2021

	PNO v %		meziměs. přírůst./ úbytek nezam. v %		počet uchazečů na 1 VPM
Karviná	9,0	Hradec Králové	1,8	Karviná	10,2
Most	6,9	Pelhřimov	1,6	Most	4,7
Ostrava-město	6,6	Havlíčkův Brod	1,3	Ústí nad Labem	4,4
Chomutov	6,1	Mladá Boleslav	1,2	Sokolov	4,2
Ústí nad Labem	6,1	Semily	1,1	Bruntál	3,8
Bruntál	5,7	Rychnov nad Kněžnou	1,1	Ostrava-město	2,8
Louny	5,6	Benešov	0,7	Děčín	2,7
Sokolov	5,4	Žďár nad Sázavou	0,6	Znojmo	2,4
Děčín	5,0	Opava	0,5	Hodonín	2,4
Karlovy Vary	5,0	Prachatice	0,5	Přerov	2,3
Brno-město	4,9	Břeclav	0,3	Louny	2,1
Hodonín	4,9	Hodonín	0,3	Frydek-Místek	2,1
Kladno	4,8	Plzeň-jih	0,3	Opava	2,0
Znojmo	4,6	Jihlava	0,2	Jeseník	2,0
Liberec	4,6	Tachov	0,2	Blansko	1,9
Teplice	4,5	Svitavy	-0,1	Šumperk	1,7
Mělník	4,5	Klatovy	-0,1	Třebíč	1,7
Přerov	4,3	Strakonice	-0,1	Karlovy Vary	1,7
Nymburk	4,2	Chomutov	-0,2	Žďár nad Sázavou	1,6
Příbram	4,1	Nový Jičín	-0,2	Litoměřice	1,6
Kolín	4,0	Třebíč	-0,2	Jablonec nad Nisou	1,6
Jablonec nad Nisou	3,9	Vyškov	-0,3	Teplice	1,5
Český Krumlov	3,9	Bruntál	-0,3	Trutnov	1,5
Semily	3,8	Karviná	-0,5	Kroměříž	1,4
Cheb	3,7	Beroun	-0,5	Olomouc	1,4
Vsetín	3,6	Jablonec nad Nisou	-0,6	Česká Lípa	1,4
Jeseník	3,6	Kroměříž	-0,6	Kladno	1,4
Šumperk	3,6	Brno-venkov	-0,6	Nový Jičín	1,3
Třebíč	3,5	Brno-město	-0,7	Semily	1,2
Tábor	3,5	Česká Lípa	-0,7	Rakovník	1,1
Náchod	3,4	Liberec	-0,8	Břeclav	1,0
Beroun	3,4	Kolín	-0,8	Havlíčkův Brod	1,0
Praha	3,4	Náchod	-0,8	Náchod	1,0
Tachov	3,3	Rakovník	-0,9	Vsetín	1,0
Domažlice	3,3	Rokycany	-0,9	Chomutov	0,9
Nový Jičín	3,2	Pardubice	-0,9	Liberec	0,9



Litoměřice	3,2	Nymburk	-1,1	Prostějov	0,9
Žďár nad Sázavou	3,2	Frýdek-Místek	-1,1	Kolín	0,9
Rakovník	3,2	Tábor	-1,1	Brno-venkov	0,8
Rokycany	3,2	Kladno	-1,1	Strakonice	0,8
Olomouc	3,2	Znojmo	-1,1	Vyškov	0,8
Frýdek-Místek	3,1	Uherské Hradiště	-1,2	Nymburk	0,8
Trutnov	3,1	Louny	-1,3	Uherské Hradiště	0,8
Břeclav	3,1	Domažlice	-1,3	Cheb	0,8
Hradec Králové	3,0	Příbram	-1,3	Brno-město	0,7
Brno-venkov	3,0	Ústí nad Orlicí	-1,5	Hradec Králové	0,7
Blansko	3,0	Ostrava-město	-1,6	České Budějovice	0,7
Kutná Hora	3,0	Prostějov	-1,8	Příbram	0,7
Česká Lípa	2,9	České Budějovice	-1,8	Kutná Hora	0,6
Opava	2,8	Chrudim	-1,8	Plzeň-sever	0,6
České Budějovice	2,8	Kutná Hora	-1,9	Jindřichův Hradec	0,6
Plzeň-město	2,8	Trutnov	-2,0	Zlín	0,6
Plzeň-sever	2,8	Praha	-2,0	Tábor	0,6
Kroměříž	2,8	Šumperk	-2,2	Mělník	0,6
Jihlava	2,7	Mělník	-2,4	Domažlice	0,6
Havlíčkův Brod	2,7	Olomouc	-2,5	Ústí nad Orlicí	0,6
Zlín	2,6	Teplice	-2,5	Chrudim	0,6
Uherské Hradiště	2,5	Blansko	-2,6	Jihlava	0,5
Chrudim	2,5	Most	-2,6	Rokycany	0,5
Vyškov	2,5	Plzeň-sever	-2,7	Písek	0,5
Strakonice	2,5	Plzeň-město	-2,7	Jičín	0,5
Klatovy	2,4	Vsetín	-2,7	Beroun	0,5
Plzeň-jih	2,3	Cheb	-2,9	Benešov	0,5
Pardubice	2,3	Přerov	-3,0	Svitavy	0,5
Ústí nad Orlicí	2,3	Ústí nad Labem	-3,0	Plzeň-město	0,4
Prostějov	2,3	Písek	-3,1	Rychnov nad Kněžnou	0,4
Svitavy	2,3	Zlín	-3,3	Praha-západ	0,4
Písek	2,2	Jičín	-3,9	Klatovy	0,4
Praha-západ	2,2	Český Krumlov	-4,0	Prachatice	0,4
Mladá Boleslav	2,0	Děčín	-4,1	Český Krumlov	0,4
Prachatice	2,0	Litoměřice	-4,2	Praha	0,3
Benešov	2,0	Jindřichův Hradec	-4,4	Pardubice	0,3
Jičín	1,8	Praha-východ	-5,5	Pelhřimov	0,3
Rychnov nad Kněžnou	1,7	Jeseník	-5,6	Plzeň-jih	0,2
Jindřichův Hradec	1,7	Karlovy Vary	-6,2	Mladá Boleslav	0,2
Praha-východ	1,7	Praha-západ	-6,4	Tachov	0,1
Pelhřimov	1,7	Sokolov	-7,2	Praha-východ	0,1
Celkem ČR	3,6	Celkem ČR	-1,6	Celkem ČR	0,7