



Úřad práce ČR

Krajská pobočka Úřadu práce ČR v Karlových Varech

Měsíční statistická zpráva

Červen 2021

Zprávu předkládá:

Mgr. Petra Dolejšová

Vedoucí Oddělení zaměstnanosti

<https://www.uradprace.cz/web/cz/statistiky-kvk>

Karlovy Vary 2021



Informace o nezaměstnanosti v Karlovarském kraji 30. 6. 2021

V červnu poklesl celkový počet uchazečů o zaměstnání na 10 423, počet hlášených volných pracovních míst vzrostl na 5 043 a podíl nezaměstnaných osob poklesl na 5,2 %.

K 30. 6. 2021 evidoval Úřad práce ČR (ÚP ČR), Krajská pobočka v Karlových Varech celkem 10 423 uchazečů o zaměstnání. Jejich počet byl o 805 nižší než na konci předchozího měsíce, ve srovnání se stejným obdobím minulého roku je vyšší o 268 osob. Z tohoto počtu bylo 9 837 dosažitelných uchazečů o zaměstnání ve věku 15 – 64 let. Bylo to o 836 méně než na konci předchozího měsíce. Ve srovnání se stejným obdobím minulého roku byl jejich počet vyšší o 185 osob.

V průběhu měsíce bylo nově zaevidováno 890 osob. Ve srovnání s minulým měsícem to bylo méně o 11 osob a v porovnání se stejným obdobím předchozího roku méně o 624 osob.

Z evidence během měsíce odešlo celkem 1 695 uchazečů (ukončená evidence, vyřazení uchazeči). Bylo to o 317 osob více než v předchozím měsíci a o 508 osob více než ve stejném měsíci minulého roku. Do zaměstnání z nich ve sledovaném měsíci nastoupilo 1 202, tj. o 163 více než v předchozím měsíci a o 191 více než ve stejném měsíci minulého roku, 392 uchazečů o zaměstnání bylo umístěno prostřednictvím úřadu práce, tj. o 80 více než v předchozím měsíci a o 273 více než ve stejném období minulého roku, 493 uchazečů bylo vyřazeno bez umístění.

Meziměsíční nárůst nezaměstnaných nebyl v tomto měsíci zaznamenán.

Meziměsíční pokles nezaměstnaných byl tento měsíc zaznamenán ve všech 3 okresech, a to v okrese Sokolov (- 5,2 %), Karlovy Vary (- 7,6 %) a Cheb (- 9,3 %).

Ke konci měsíce bylo evidováno na ÚP ČR, Krajské pobočce v Karlových Varech 5 405 žen. Jejich podíl na celkovém počtu uchazečů činil 51,9 %. V evidenci bylo 982 osob se zdravotním postižením, což představovalo 9,4 % z celkového počtu nezaměstnaných.

Ke konci tohoto měsíce bylo evidováno 339 absolventů škol všech stupňů vzdělání a mladistvých, jejich počet se ve srovnání s předchozím měsícem snížil o 59 osob a ve srovnání se stejným měsícem minulého roku byl vyšší o 48 osob. Na celkové nezaměstnanosti se podíleli 3,3 %.

Podporu v nezaměstnanosti pobíralo 2 565 uchazečů o zaměstnání, tj. 24,6 % všech uchazečů vedených v evidenci.

Podíl nezaměstnaných osob, tj. počet dosažitelných uchazečů o zaměstnání ve věku 15 - 64 let k obyvatelstvu stejného věku, poklesl k 30. 6. 2021 na 5,2 %.

Podíl nezaměstnaných stejný nebo vyšší než republikový průměr vykázaly všechny 3 okresy, a to okres Sokolov (6,1 %), Karlovy Vary (5,6 %) a Cheb (3,9 %).



Podíl nezaměstnaných žen poklesl na 5,6 %, podíl nezaměstnaných mužů poklesl na 4,9 %.

Kraj evidoval k 30. 6. 2021 celkem 5 043 volných pracovních míst. Jejich počet byl o 295 vyšší než v předchozím měsíci a o 6 vyšší než ve stejném měsíci minulého roku. Na jedno volné pracovní místo připadalo v průměru 2,1 uchazeče, z toho nejvíce v okrese Sokolov (5,3), Karlovy Vary (2,0) a Cheb (1,1). Z celkového počtu nahlášených volných míst bylo 184 vhodných pro osoby se zdravotním postižením (OZP), na jedno volné pracovní místo připadalo 5,3 OZP. Volných pracovních míst pro absolventy a mladistvé bylo registrováno 759, na jedno volné místo připadalo 0,4 uchazečů této kategorie. Z celkového počtu volných pracovních míst bylo 1 544 míst bez příznaku „pro cizince“. Na dalších 3 499 pozic pak mohli zaměstnavatelé přijímat také pracovníky ze zahraničí.

V rámci aktivní politiky zaměstnanosti (APZ) bylo od počátku roku 2021 prostřednictvím příspěvků APZ podpořeno 849 osob, z toho bylo zařazeno 230 osob do rekvalifikačních kurzů.

Nejčastějšími obory činností, které byly v tomto měsíci podpořeny prostřednictvím SÚPM – SVC, byly Povrchové úpravy a svařování kovů a dalších materiálů; Zprostředkování obchodu a služeb; Výroba, rozmnožování, distribuce, prodej, pronájem zv. záznamů; Výroba textilních oděvů a Hostinská činnost.

Informace o vývoji nezaměstnanosti v ČR v elektronické formě jsou zveřejněny na internetové adrese <https://www.mpsv.cz/web/cz/mesicni>.



1. Základní charakteristika vývoje nezaměstnanosti a volných pracovních míst v Karlovarském kraji

Tabulka č. 1 - Vývoj nezaměstnanosti

ukazatel (celkový počet)	stav k		
	30. 6. 2020	31. 5. 2021	30. 6. 2021
evidovaní uchazeči o zaměstnání	10 155	11 228	10 423
- z toho ženy	5 108	5 774	5 405
absolventi a mladiství	291	398	339
uchazeči se zdravotním postižením	787	1 009	982
uchazeči s nárokem na P v N	3 084	3 029	2 565
podíl nezaměstnaných osob v %	5,1	5,7	5,2
volná pracovní místa	5 037	4 748	5 043
počet uchazečů na 1 volné pracovní místo	2,0	2,4	2,1

Tabulka č. 2 - Tok nezaměstnanosti

ukazatel	počet uchazečů ve sledovaném měsíci		
	červen 2020	květen 2021	červen 2021
nově evidovaní uchazeči o zaměstnání	1 514	901	890
uchazeči s ukončenou evidencí a vyřazení	1 187	1 378	1 695
- z toho umístění celkem	1 011	1 039	1 202
- z toho umístění úřadem práce	119	312	392

Tabulka č. 3 – Nezaměstnanost v okresech k 30. 6. 2021

okres	počet nezaměstnaných		volná pracovní místa	počet uchazečů na 1 VPM	podíl nezaměstnaných osob [%]
	celkem	z toho ženy			
Cheb	2 419	1 262	2 191	1,1	3,9
Karlovy Vary	4 320	2 259	2 151	2,0	5,6
Sokolov	3 684	1 884	701	5,3	6,1
Karlovarský kraj	10 423	5 405	5 043	2,1	5,2
Česká republika	273 302	142 733	355 612	0,8	3,7



2. Vybrané nástroje aktivní politiky zaměstnanosti v Karlovarském kraji

Tabulka č. 4 – Osoby podpořené v rámci APZ a rekvalifikace uchazečů a zájemců o zaměstnání

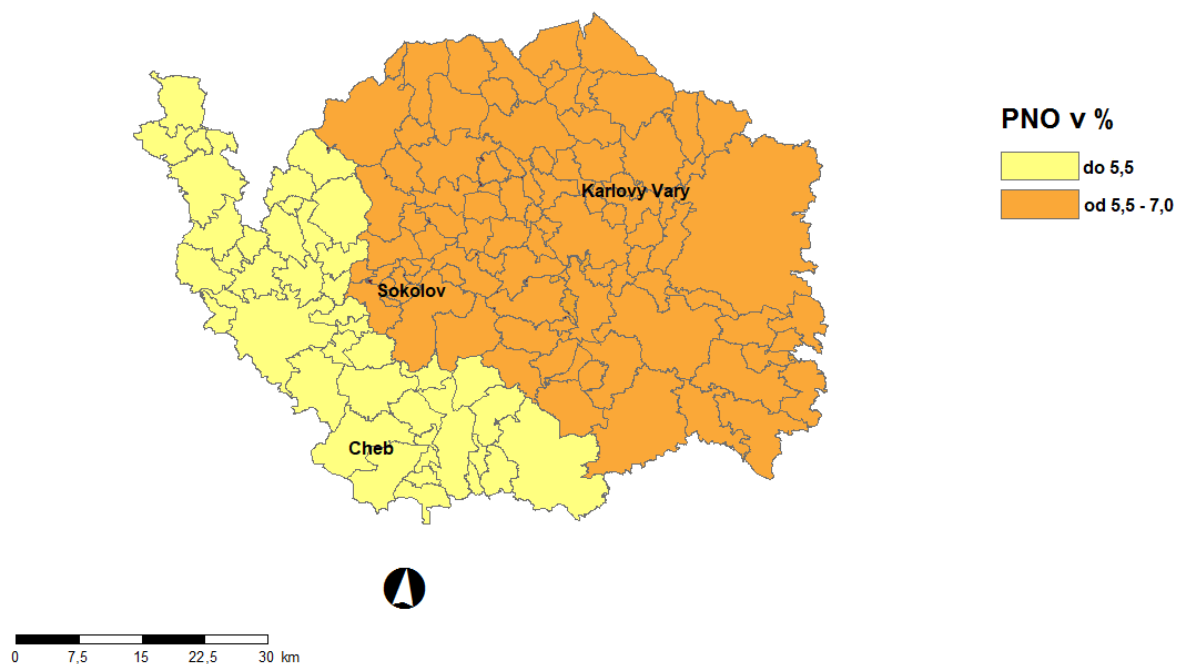
ukazatel (celkový počet)	stav k		celkem od počátku roku do	
	30. 6. 2020	30. 6. 2021	30. 6. 2020	30. 6. 2021
osoby podpořené v rámci APZ				
veřejně prospěšné práce (VPP)	109	152	91	156
veřejně prospěšné práce (VPP) - ESF ¹⁾	126	133	98	123
společensky účelná prac. místa (SÚPM)	2	13	3	13
společensky účelná prac. místa (SÚPM)-ESF ¹⁾	94	212	61	155
SÚPM - samostatně výděleč. činnost (SVČ)	2	8	0	4
SÚPM - samostatně výděleč. činnost (SVČ)-ESF ¹⁾	7	6	2	1
zřízení pracovního místa pro OZP (bez SVČ)	9	21	1	1
zřízení pracovního místa pro OZP - SVČ	1	1	0	0
vytvořená pracovní místa (NIP)	/	51	/	50
ostatní nástroje APZ	10	33	116	116
rekvalifikace uchazečů a zájemců o zaměstnání				
uchazeči a zájemci zařazení do rekvalifikací	0	0	0	0
uchazeči a zájemci zařazení do rekvalifikací - ESF ¹⁾	3	2	33	3
uchazeči a zájemci, kteří zahájili zvolenou rekvalifikaci	0	0	0	0
uchazeči a zájemci, kteří zahájili zvolenou rekvalifikaci - ESF ¹⁾	16	55	64	227
osoby podpořené v rámci APZ celkem	379	687	469	849

1) financováno převážně z Evropského sociálního fondu

Podrobnější statistické údaje o nástrojích APZ naleznete na stránkách Integrovaného portálu MPSV, v měsíčních statistikách nezaměstnanosti

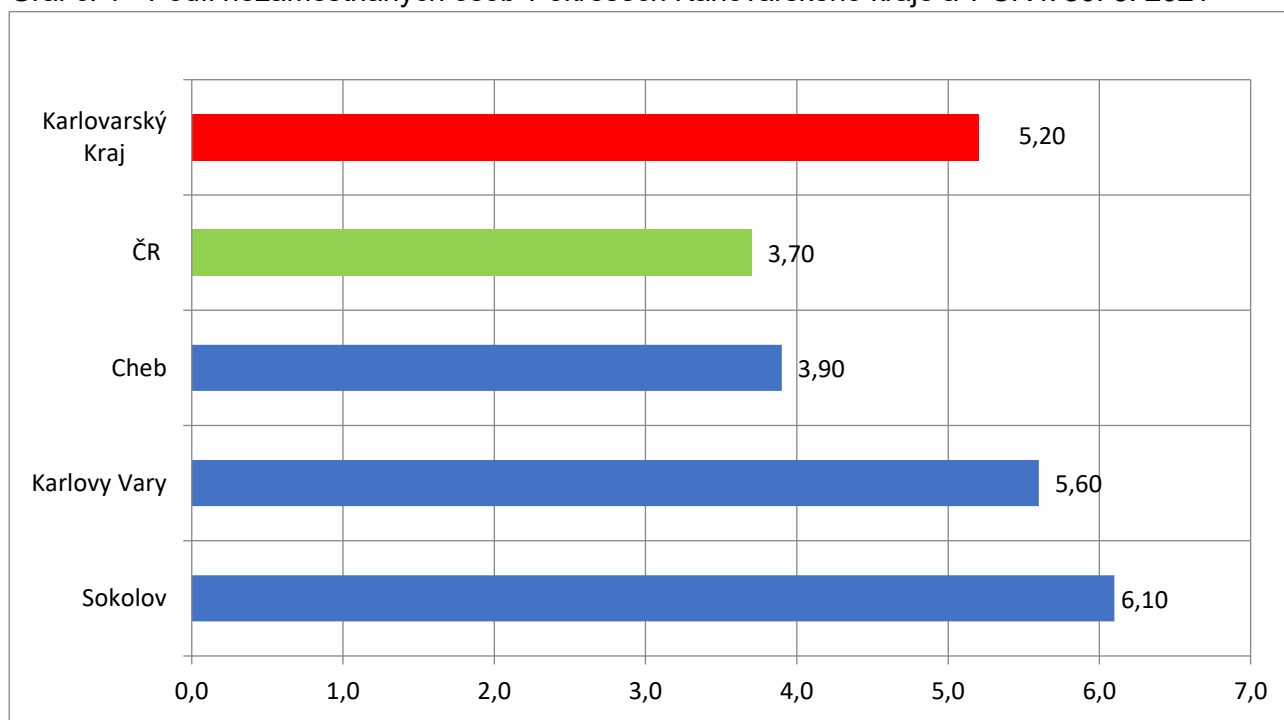
<https://www.mpsv.cz/web/cz/mesicni>

3. MAPA – ArcView - Podíl nezaměstnaných v okresech kraje (mapa kraje)



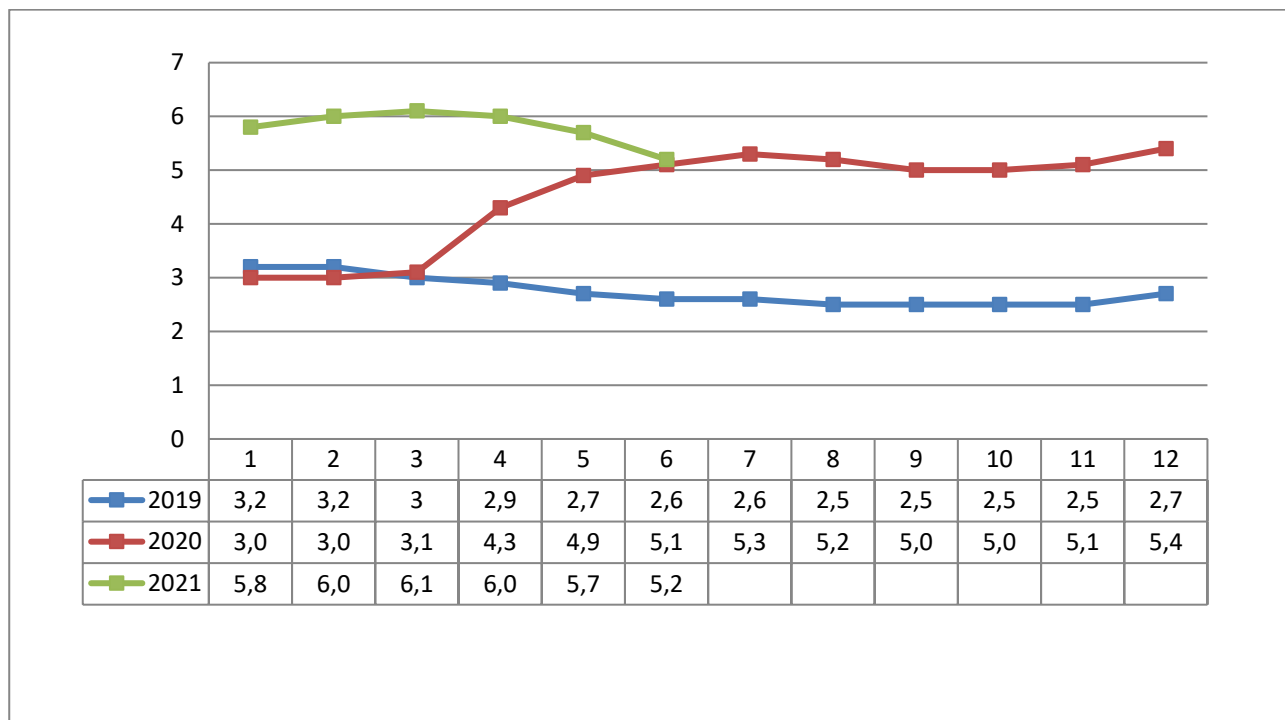
4. GRAFY

Graf č. 1 - Podíl nezaměstnaných osob v okresech Karlovarského kraje a v ČR k 30. 6. 2021

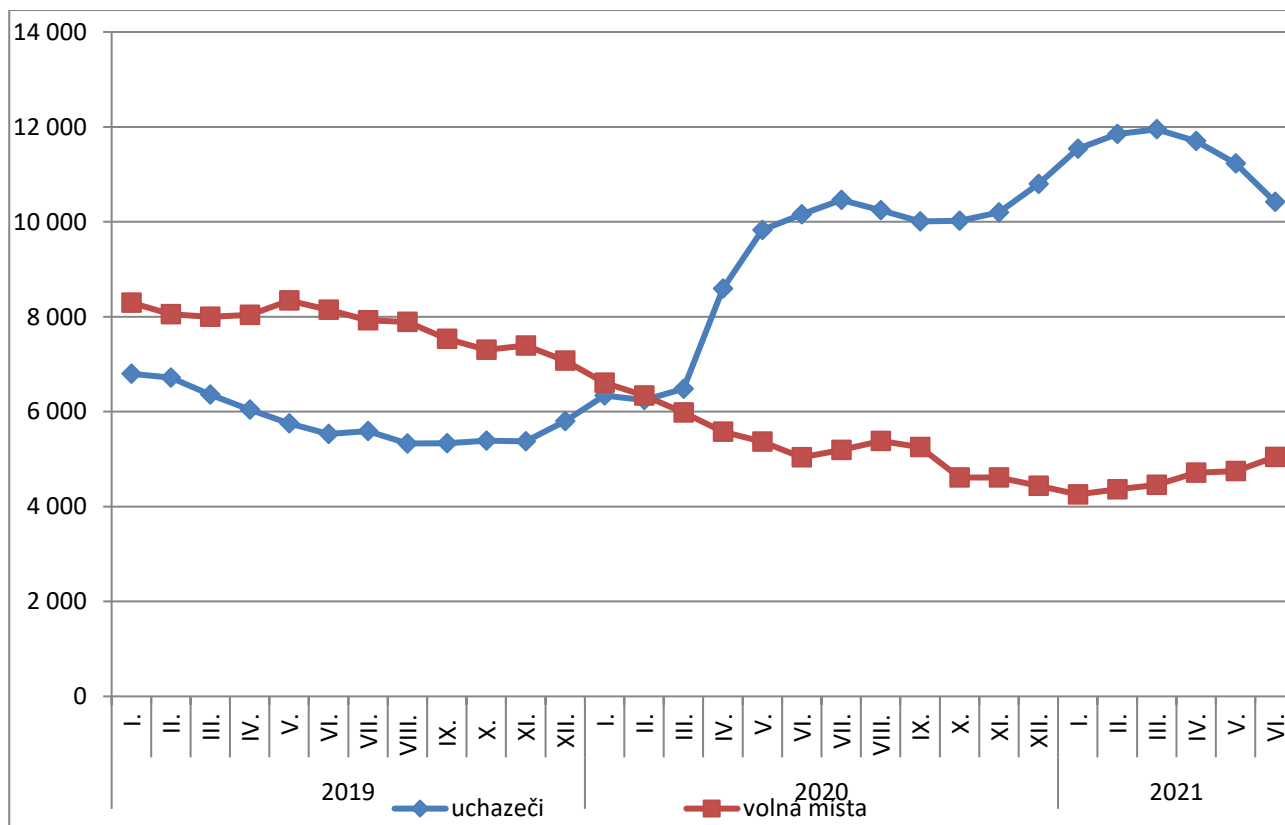




Graf č. 2 - Vývoj podílu nezaměstnaných v Karlovarském kraji v letech 2019 – 2021 v %

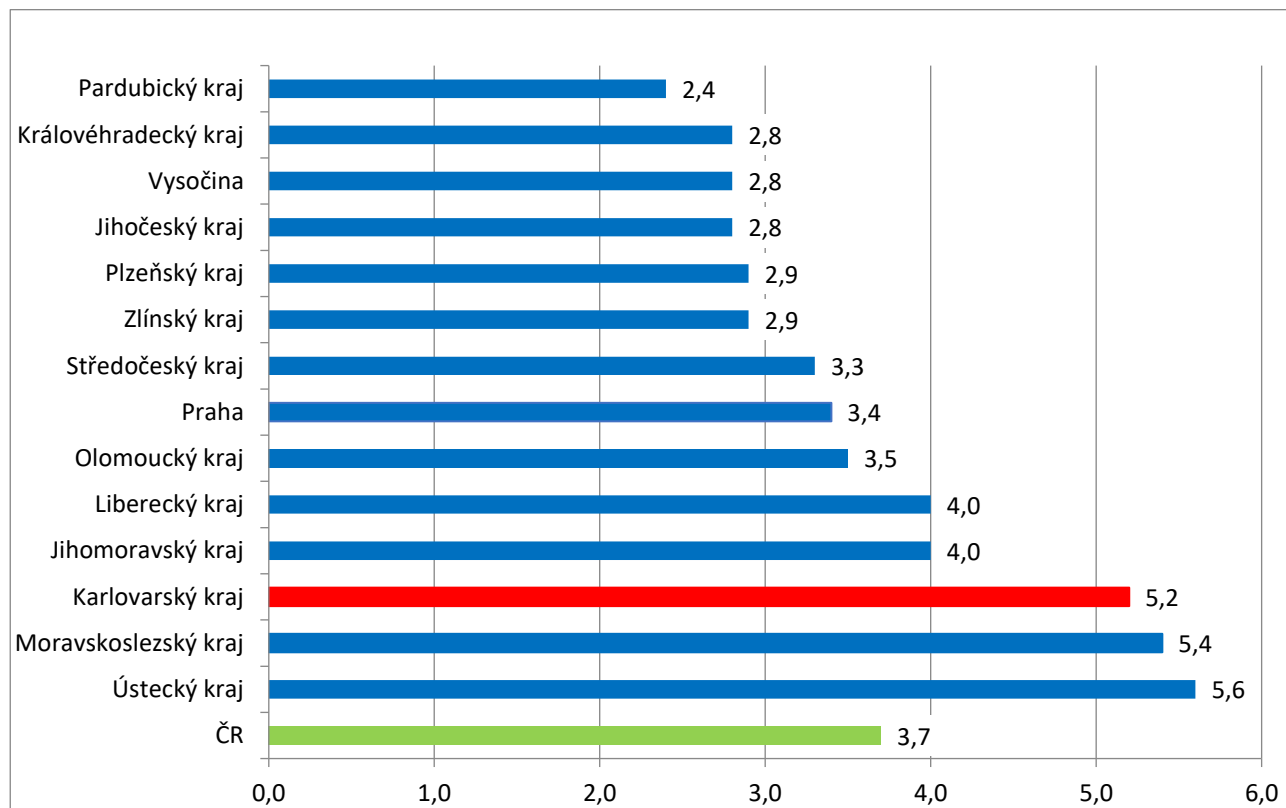


Graf č. 3 - Vývoj počtu uchazečů a volných míst v Karlovarském kraji v letech 2019 – 2021





Graf č. 4 - Podíl nezaměstnaných osob v jednotlivých krajích ČR k 30. 6. 2021 v %



5. Tabulka seříděných okresů k 30. 6. 2021 (z celorepublikové statistiky)

SETŘÍDĚNÍ OKRESŮ k 30. červnu 2021

	PNO v %		meziměs. přírůst./ úbytek nezam. v %		počet uchazečů na 1 VPM
Karviná	9,0	Louny	-0,1	Karviná	10,2
Most	7,3	Ústí nad Labem	-1,0	Sokolov	5,3
Ostrava-město	6,7	Liberec	-1,1	Most	4,9
Chomutov	6,3	Rokycany	-1,6	Ústí nad Labem	4,9
Ústí nad Labem	6,3	Brno-město	-1,7	Bruntál	3,9
Sokolov	6,1	Kladno	-1,8	Děčín	3,0
Louny	5,7	Chomutov	-2,0	Ostrava-město	2,7
Bruntál	5,7	Tachov	-2,1	Znojmo	2,6
Karlovy Vary	5,6	Karviná	-2,2	Hodonín	2,5
Děčín	5,4	Brno-venkov	-2,3	Jeseník	2,4
Brno-město	4,9	Kolín	-2,4	Přerov	2,4
Hodonín	4,9	Havlíčkův Brod	-2,4	Louny	2,2
Kladno	4,9	Blansko	-2,4	Frýdek-Místek	2,1
Znojmo	4,7	Tábor	-2,4	Šumperk	2,1
Teplice	4,7	Ostrava-město	-2,5	Opava	2,1
Mělník	4,6	Mladá Boleslav	-2,5	Karlovy Vary	2,0
Přerov	4,6	Praha	-2,8	Litoměřice	2,0
Liberec	4,6	Most	-2,8	Blansko	1,9
Nymburk	4,3	Nymburk	-3,0	Jablonec nad Nisou	1,9
Český Krumlov	4,2	Žďár nad Sázavou	-3,0	Žďár nad Sázavou	1,7
Příbram	4,2	Píseň-jih	-3,1	Třebíč	1,7
Jeseník	4,2	Hradec Králové	-3,1	Teplice	1,6
Kolín	4,1	Litoměřice	-3,4	Trutnov	1,6
Jablonec nad Nisou	4,0	Hodonín	-3,5	Kroměříž	1,5
Cheb	3,9	Mělník	-3,7	Česká Lípa	1,4
Semily	3,8	Beroun	-3,8	Kladno	1,4
Vsetín	3,8	Rakovník	-4,0	Olomouc	1,4
Šumperk	3,7	České Budějovice	-4,0	Nový Jičín	1,3



Tábor	3,5	Teplice	-4,1	Semily	1,3
Litoměřice	3,5	Přerov	-4,2	Rakovník	1,1
Třebíč	3,5	Náchod	-4,3	Břeclav	1,1
Praha	3,4	Kroměříž	-4,6	Vsetín	1,1
Beroun	3,4	Uherské Hradiště	-5,0	Cheb	1,1
Náchod	3,4	Příbram	-5,1	Havlíčkův Brod	1,0
Domažlice	3,4	Praha-východ	-5,1	Prostějov	1,0
Olomouc	3,3	Jablonec nad Nisou	-5,2	Náchod	0,9
Tachov	3,3	Strakonice	-5,2	Liberec	0,9
Rokycany	3,2	Sokolov	-5,2	Strakonice	0,9
Rakovník	3,2	Opava	-5,3	Brno-venkov	0,9
Trutnov	3,2	Kutná Hora	-5,4	Chomutov	0,9
Nový Jičín	3,2	Zlín	-5,4	Uherské Hradiště	0,9
Frýdek-Místek	3,1	Semily	-5,5	Vyškov	0,8
Žďár nad Sázavou	3,1	Bruntál	-5,6	Nymburk	0,8
Břeclav	3,1	Rychnov nad Kněžnou	-5,6	Brno-město	0,8
Kutná Hora	3,0	Nový Jičín	-5,7	Kolín	0,7
Plzeň-sever	3,0	Frýdek-Místek	-5,8	České Budějovice	0,7
Blansko	3,0	Chrudim	-5,9	Příbram	0,7
Brno-venkov	3,0	Vsetín	-6,0	Jindřichův Hradec	0,7
Česká Lípa	3,0	Pardubice	-6,2	Hradec Králové	0,7
Hradec Králové	2,9	Domažlice	-6,4	Zlín	0,7
Plzeň-město	2,9	Písek	-6,4	Plzeň-sever	0,7
České Budějovice	2,9	Praha-západ	-6,4	Tábor	0,7
Kroměříž	2,8	Jihlava	-6,5	Rokycany	0,6
Opava	2,8	Ústí nad Orlicí	-6,5	Ústí nad Orlicí	0,6
Zlín	2,6	Třebíč	-6,5	Kutná Hora	0,6
Jihlava	2,6	Plzeň-město	-6,6	Chrudim	0,6
Havlíčkův Brod	2,6	Olomouc	-6,7	Mělník	0,6
Chrudim	2,6	Plzeň-sever	-6,7	Praha-západ	0,6
Praha-západ	2,5	Šumperk	-6,8	Písek	0,6
Uherské Hradiště	2,5	Děčín	-7,1	Jihlava	0,6
Strakonice	2,5	Vyškov	-7,4	Jičín	0,5



Klatovy	2,4	Svitavy	-7,4	Benešov	0,5
Vyškov	2,4	Jičín	-7,5	Svitavy	0,5
Plzeň-jih	2,4	Česká Lípa	-7,5	Beroun	0,5
Prostějov	2,4	Karlovy Vary	-7,6	Klatovy	0,5
Pardubice	2,3	Pelhřimov	-7,8	Domažlice	0,5
Písek	2,3	Trutnov	-8,0	Plzeň-město	0,4
Ústí nad Orlicí	2,3	Znojmo	-8,6	Rychnov nad Kněžnou	0,4
Svitavy	2,2	Klatovy	-9,1	Český Krumlov	0,4
Prachatice	2,1	Břeclav	-9,3	Prachatice	0,4
Mladá Boleslav	2,0	Cheb	-9,3	Praha	0,3
Benešov	2,0	Prachatice	-9,8	Pardubice	0,3
Jindřichův Hradec	1,9	Benešov	-10,6	Pelhřimov	0,2
Jičín	1,9	Český Krumlov	-11,1	Plzeň-jih	0,2
Praha-východ	1,9	Prostějov	-11,2	Mladá Boleslav	0,2
Rychnov nad Kněžnou	1,7	Jindřichův Hradec	-14,7	Tachov	0,1
Pelhřimov	1,6	Jeseník	-17,8	Praha-východ	0,1
Celkem ČR	3,7	Celkem ČR	-4,4	Celkem ČR	0,8