



# Úřad práce ČR

Krajská pobočka Úřadu práce ČR v Karlových Varech

## **Měsíční statistická zpráva**

**Duben 2021**

Zprávu předkládá:  
Mgr. Petra Dolejšová  
Vedoucí Oddělení zaměstnanosti

<https://www.uradprace.cz/web/cz/statistiky-kvk>

**Karlovy Vary 2021**



## Informace o nezaměstnanosti v Karlovarském kraji 30. 4. 2021

*V dubnu poklesl celkový počet uchazečů o zaměstnání na 11 705, počet hlášených volných pracovních míst vzrostl na 4 714 a podíl nezaměstnaných osob poklesl na 6,0 %.*

K 30. 4. 2021 evidoval Úřad práce ČR (ÚP ČR), Krajská pobočka v Karlových Varech celkem 11 705 uchazečů o zaměstnání. Jejich počet byl o 243 nižší než na konci předchozího měsíce, ve srovnání se stejným obdobím minulého roku je vyšší o 3 114 osob. Z tohoto počtu bylo 11 176 dosažitelných uchazečů o zaměstnání ve věku 15 – 64 let. Bylo to o 221 méně než na konci předchozího měsíce. Ve srovnání se stejným obdobím minulého roku byl jejich počet vyšší o 3 103 osob.

V průběhu měsíce bylo nově zaevidováno 919 osob. Ve srovnání s minulým měsícem to bylo méně o 247 osob a v porovnání se stejným obdobím předchozího roku méně o 1 857 osob.

Z evidence během měsíce odešlo celkem 1 162 uchazečů (ukončená evidence, vyřazení uchazeči). Bylo to o 92 osob více než v předchozím měsíci a o 496 osob více než ve stejném měsíci minulého roku. Do zaměstnání z nich ve sledovaném měsíci nastoupilo 911, tj. o 74 více než v předchozím měsíci a o 500 více než ve stejném měsíci minulého roku, 222 uchazečů o zaměstnání bylo umístěno prostřednictvím úřadu práce, tj. o 64 více než v předchozím měsíci a o 93 více než ve stejném období minulého roku, 251 uchazečů bylo vyřazeno bez umístění.

Meziměsíční nárůst nezaměstnaných nebyl v tomto měsíci zaznamenán.

Meziměsíční pokles nezaměstnaných byl tento měsíc zaznamenán ve všech 3 okresech, a to v okrese Karlovy Vary (- 1,8 %), Sokolov (- 1,9 %) a Cheb (- 2,7 %).

Ke konci měsíce bylo evidováno na ÚP ČR, Krajské pobočce v Karlových Varech 5 944 žen. Jejich podíl na celkovém počtu uchazečů činil 50,8 %. V evidenci bylo 1 031 osob se zdravotním postižením, což představovalo 8,8 % z celkového počtu nezaměstnaných.

Ke konci tohoto měsíce bylo evidováno 459 absolventů škol všech stupňů vzdělání a mladistvých, jejich počet se ve srovnání s předchozím měsícem zvýšil o 2 osoby a ve srovnání se stejným měsícem minulého roku byl vyšší o 166 osob. Na celkové nezaměstnanosti se podíleli 3,9 %.

Podporu v nezaměstnanosti pobíralo 3 339 uchazečů o zaměstnání, tj. 28,5 % všech uchazečů vedených v evidenci.

Podíl nezaměstnaných osob, tj. počet dosažitelných uchazečů o zaměstnání ve věku 15 - 64 let k obyvatelstvu stejného věku, poklesl k 30. 4. 2021 na 6,0 %.

Podíl nezaměstnaných stejný nebo vyšší než republikový průměr vykázaly všechny 3 okresy, a to okres Sokolov (6,7 %), Karlovy Vary (6,4 %) a Cheb (4,7 %).



Podíl nezaměstnaných žen zůstal na 6,2 %, podíl nezaměstnaných mužů poklesl na 5,7 %.

Kraj evidoval k 30. 4. 2021 celkem 4 714 volných pracovních míst. Jejich počet byl o 260 vyšší než v předchozím měsíci a o 861 nižší než ve stejném měsíci minulého roku. Na jedno volné pracovní místo připadalo v průměru 2,5 uchazeče, z toho nejvíce v okrese Sokolov (5,1), Karlovy Vary (2,7) a Cheb (1,3). Z celkového počtu nahlášených volných míst bylo 154 vhodných pro osoby se zdravotním postižením (OZP), na jedno volné pracovní místo připadalo 6,7 OZP. Volných pracovních míst pro absolventy a mladistvé bylo registrováno 644, na jedno volné místo připadalo 0,7 uchazečů této kategorie. Z celkového počtu volných pracovních míst bylo 1 330 míst bez příznaku „pro cizince“. Na dalších 3 384 pozic pak mohli zaměstnavatelé přijímat také pracovníky ze zahraničí.

V rámci aktivní politiky zaměstnanosti (APZ) bylo od počátku roku 2021 prostřednictvím příspěvků APZ podpořeno 395 osob, z toho bylo zařazeno 115 osob do rekvalifikačních kurzů.

V tomto měsíci nebyl podpořen žádný obor činnosti prostřednictvím SÚPM – SVČ.

Informace o vývoji nezaměstnanosti v ČR v elektronické formě jsou zveřejněny na internetové adrese <https://www.mpsv.cz/web/cz/mesicni>.



## 1. Základní charakteristika vývoje nezaměstnanosti a volných pracovních míst v Karlovarském kraji

Tabulka č. 1 - Vývoj nezaměstnanosti

ukazatel (celkový počet)	stav k		
	30. 4. 2020	31. 3. 2021	30. 4. 2021
evidovaní uchazeči o zaměstnání	8 591	11 948	11 705
- z toho ženy	4 272	5 965	5 944
absolventi a mladiství	293	457	459
uchazeči se zdravotním postižením	718	1 003	1 031
uchazeči s nárokem na Pvn	2 400	3 584	3 339
podíl nezaměstnaných osob v %	4,3	6,1	6,0
volná pracovní místa	5 575	4 454	4 714
počet uchazečů na 1 volné pracovní místo	1,5	2,7	2,5

Tabulka č. 2 - Tok nezaměstnanosti

ukazatel	počet uchazečů ve sledovaném měsíci		
	duben 2020	březen 2021	duben 2021
nově evidovaní uchazeči o zaměstnání	2 776	1 166	919
uchazeči s ukončenou evidencí a vyřazení	666	1 070	1 162
- z toho umístění celkem	411	837	911
- z toho umístění úřadem práce	129	158	222

Tabulka č. 3 – Nezaměstnanost v okresech k 30. 4. 2021

okres	počet nezaměstnaných		volná pracovní místa	počet uchazečů na 1 VPM	podíl nezaměstnaných osob [%]
	celkem	z toho ženy			
Cheb	2 824	1 468	2 130	1,3	4,7
Karlovy Vary	4 875	2 486	1 805	2,7	6,4
Sokolov	4 006	1 990	779	5,1	6,7
Karlovarský kraj	11 705	5 944	4 714	2,5	6,0
Česká republika	297 876	152 798	343 407	0,9	4,1



## 2. Vybrané nástroje aktivní politiky zaměstnanosti v Karlovarském kraji

Tabulka č. 4 – Osoby podpořené v rámci APZ a rekvalifikace uchazečů a zájemců o zaměstnání

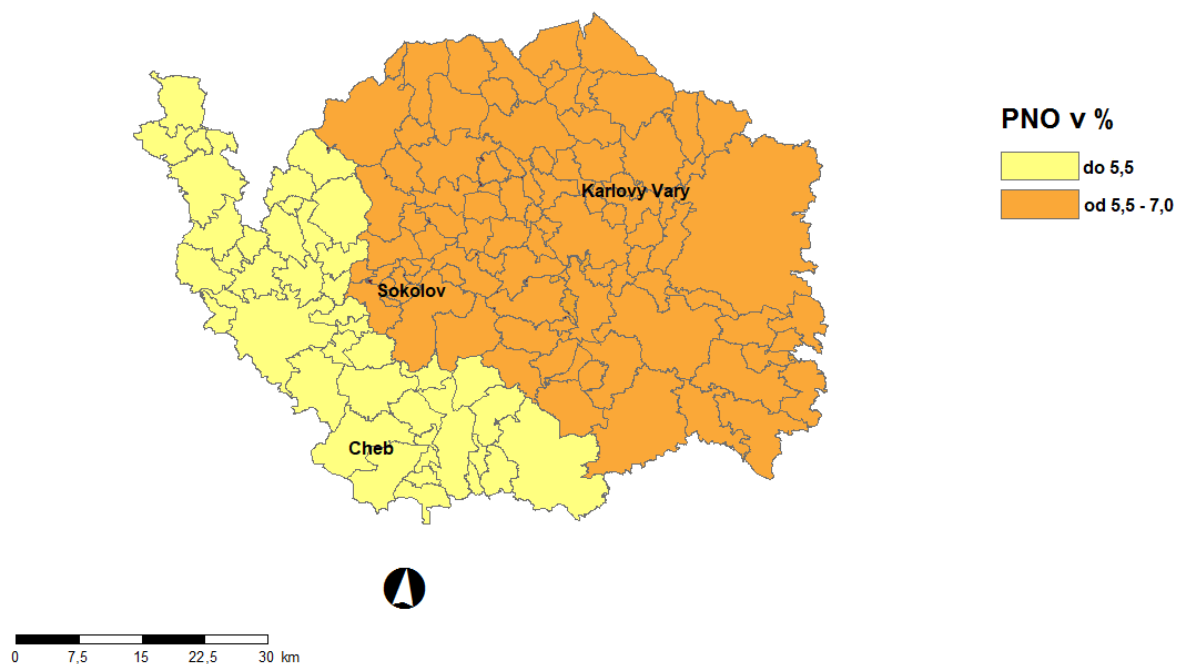
ukazatel (celkový počet)	stav k		celkem od počátku roku do	
	30. 4. 2020	30. 4. 2021	30. 4. 2020	30. 4. 2021
<b>osoby podpořené v rámci APZ</b>				
veřejně prospěšné práce (VPP)	77	75	49	68
veřejně prospěšné práce (VPP) - ESF <sup>1)</sup>	111	109	76	84
společensky účelná prac. místa (SÚPM)	0	1	1	1
společensky účelná prac. místa (SÚPM)-ESF <sup>1)</sup>	95	130	48	44
SÚPM - samostatně výděleč. činnost (SVČ)	3	4	0	0
SÚPM - samostatně výděleč. činnost (SVČ)-ESF <sup>1)</sup>	7	6	2	0
zřízení pracovního místa pro OZP (bez SVČ)	9	21	1	1
zřízení pracovního místa pro OZP - SVČ	1	1	0	0
vytvořená pracovní místa (NIP)	/	41	/	33
ostatní nástroje APZ	7	31	109	49
<b>rekvalifikace uchazečů a zájemců o zaměstnání</b>				
uchazeči a zájemci zařazení do rekvalifikací	0	0	0	0
uchazeči a zájemci zařazení do rekvalifikací - ESF <sup>1)</sup>	0	0	28	1
uchazeči a zájemci, kteří zahájili zvolenou rekvalifikaci	0	0	0	0
uchazeči a zájemci, kteří zahájili zvolenou rekvalifikaci - ESF <sup>1)</sup>	5	36	28	114
<b>osoby podpořené v rámci APZ celkem</b>	<b>315</b>	<b>455</b>	<b>342</b>	<b>395</b>

1) financováno převážně z Evropského sociálního fondu

Podrobnější statistické údaje o nástrojích APZ naleznete na stránkách Integrovaného portálu MPSV, v měsíčních statistikách nezaměstnanosti

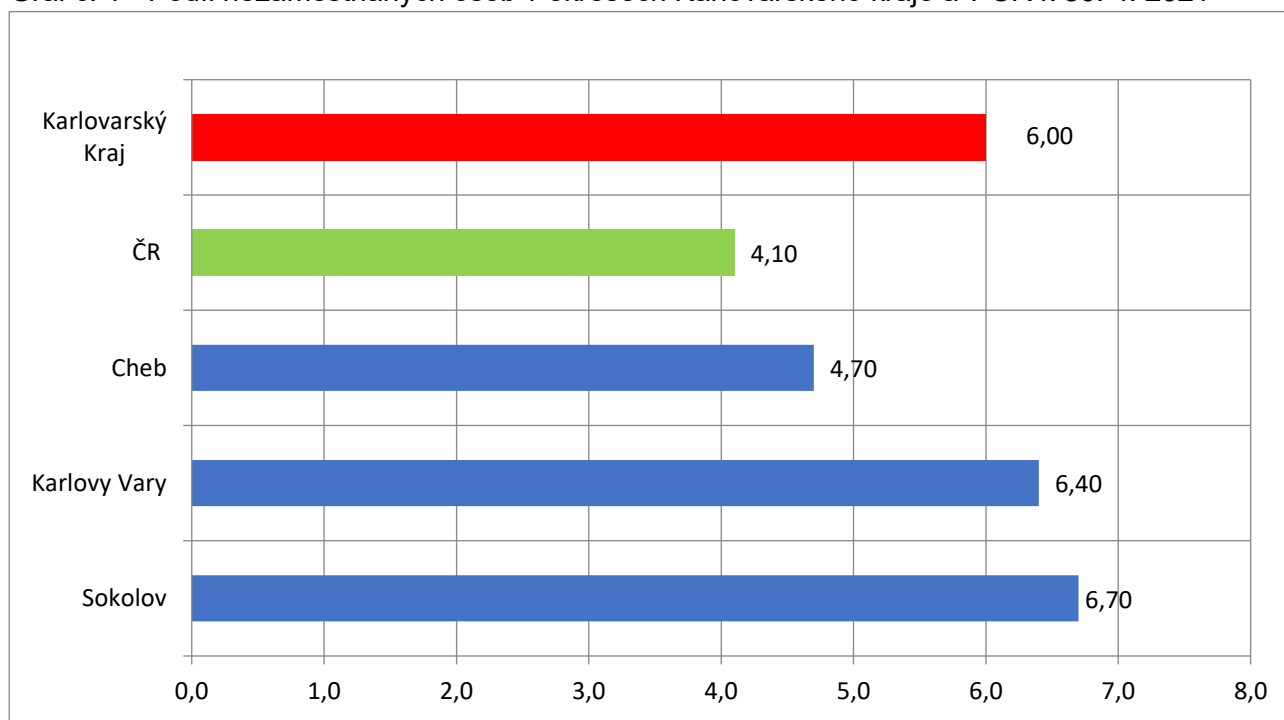
<https://www.mpsv.cz/web/cz/mesicni>

### 3. MAPA – ArcView - Podíl nezaměstnaných v okresech kraje (mapa kraje)



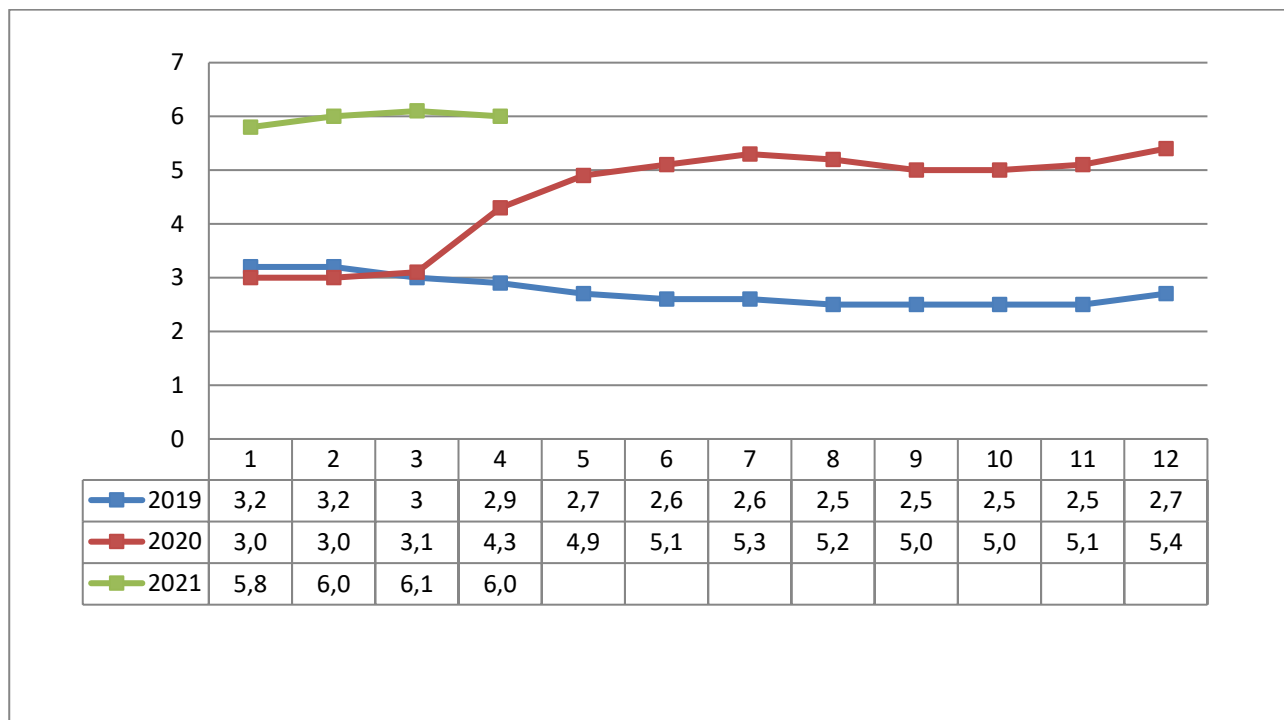
### 4. GRAFY

Graf č. 1 - Podíl nezaměstnaných osob v okresech Karlovarského kraje a v ČR k 30. 4. 2021

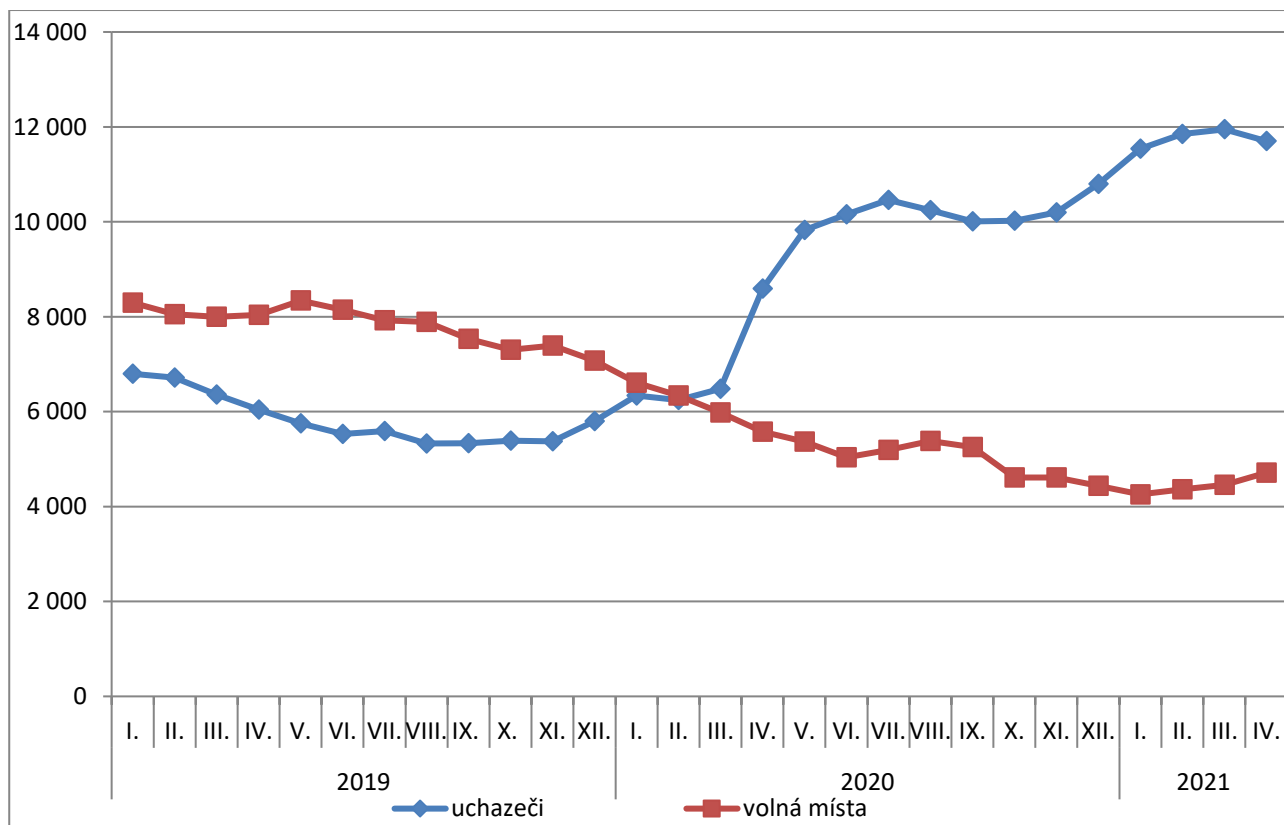




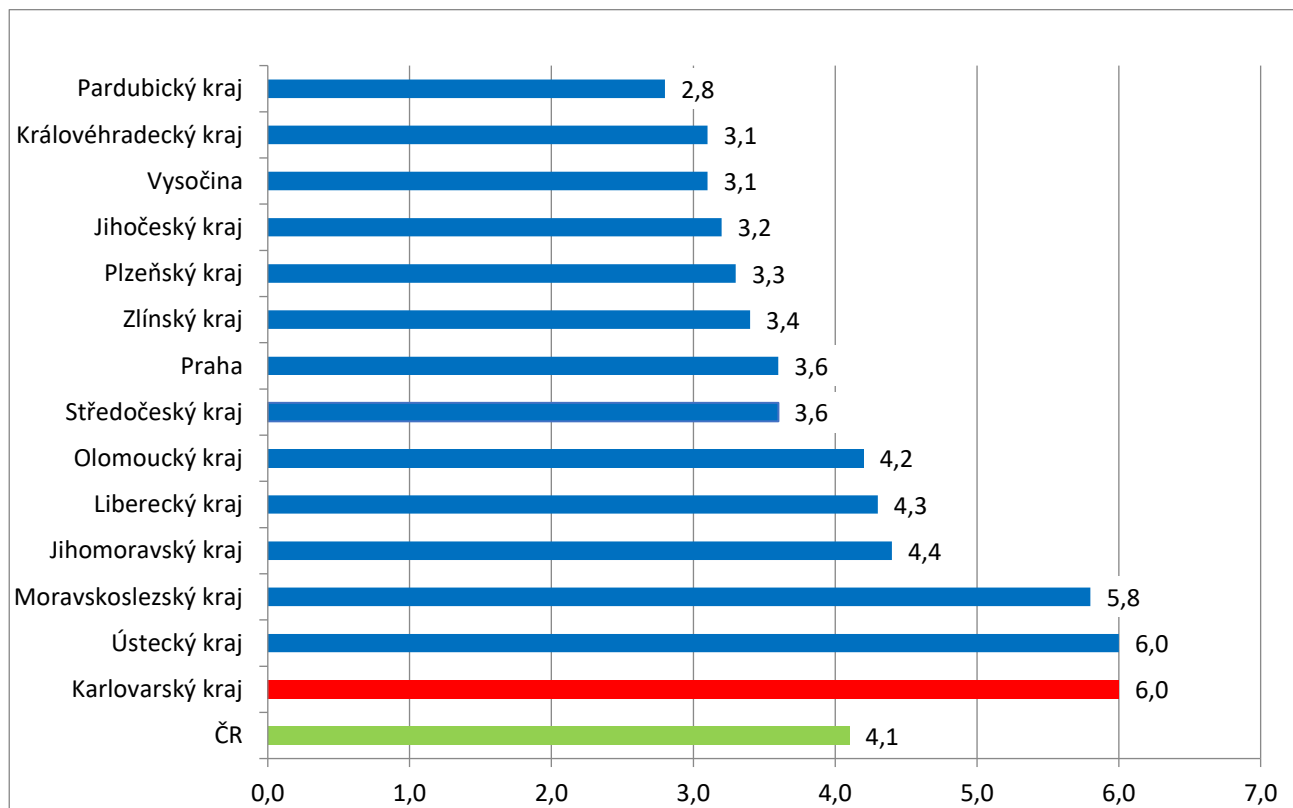
Graf č. 2 - Vývoj podílu nezaměstnaných v Karlovarském kraji v letech 2019 – 2021 v %



Graf č. 3 - Vývoj počtu uchazečů a volných míst v Karlovarském kraji v letech 2019 – 2021



Graf č. 4 - Podíl nezaměstnaných osob v jednotlivých krajích ČR k 30. 4. 2021 v %







## 5. Tabulka setříděných okresů k 30. 4. 2021 (z celorepublikové statistiky)

## SETŘÍDĚNÍ OKRESŮ k 30. dubnu 2021

	PNO v %		meziměs. přírůst./ úbytek nezam. v %		počet uchazečů na 1 VPM
Karviná	9,3	Karviná	3,4	Karviná	12,5
Most	7,6	Ústí nad Labem	2,0	Sokolov	5,1
Ostrava-město	7,0	Most	1,9	Ústí nad Labem	5,0
Sokolov	6,7	Mělník	0,5	Most	4,8
Chomutov	6,7	Kladno	0,2	Bruntál	4,7
Bruntál	6,5	Liberec	-0,2	Jeseník	4,6
Ústí nad Labem	6,5	Jablonec nad Nisou	-0,3	Děčín	3,9
Karlovy Vary	6,4	Ostrava-město	-0,6	Znojmo	3,1
Jeseník	6,2	Praha	-0,8	Přerov	3,1
Děčín	6,1	Trutnov	-1,0	Hodonín	3,0
Louny	5,9	Kolín	-1,1	Ostrava-město	2,9
Znojmo	5,9	Praha-východ	-1,2	Karlovy Vary	2,7
Hodonín	5,5	Teplice	-1,2	Blansko	2,7
Teplice	5,2	Děčín	-1,4	Frýdek-Místek	2,6
Brno-město	5,2	Louny	-1,4	Šumperk	2,6
Český Krumlov	5,1	Rokycany	-1,7	Opava	2,5
Mělník	5,0	Karlovy Vary	-1,8	Litoměřice	2,1
Kladno	5,0	Sokolov	-1,9	Žďár nad Sázavou	2,1
Přerov	4,9	Zlín	-1,9	Jablonec nad Nisou	2,1
Příbram	4,7	Mladá Boleslav	-1,9	Louny	2,0
Liberec	4,7	Praha-západ	-1,9	Trutnov	2,0
Cheb	4,7	Rakovník	-2,0	Kroměříž	1,9
Nymburk	4,6	Chomutov	-2,0	Třebíč	1,9
Kolín	4,4	Brno-město	-2,1	Olomouc	1,7
Jablonec nad Nisou	4,4	Hradec Králové	-2,2	Teplice	1,7
Šumperk	4,4	České Budějovice	-2,4	Nový Jičín	1,6
Semily	4,3	Prostějov	-2,6	Česká Lípa	1,6
Vsetín	4,3	Cheb	-2,7	Rakovník	1,5



Třebíč	4,0	Brno-venkov	-2,7	Prostějov	1,5
Litoměřice	3,9	Blansko	-2,7	Semily	1,5
Olomouc	3,8	Domažlice	-2,7	Kladno	1,4
Náchod	3,8	Beroun	-2,8	Havlíčkův Brod	1,4
Trutnov	3,8	Přerov	-2,9	Břeclav	1,4
Břeclav	3,8	Tábor	-3,0	Cheb	1,3
Tábor	3,8	Frýdek-Místek	-3,2	Strakonice	1,2
Domažlice	3,7	Plzeň-město	-3,3	Vsetín	1,2
Praha	3,6	Olomouc	-3,4	Náchod	1,1
Nový Jičín	3,6	Ústí nad Orlicí	-3,5	Liberec	1,0
Rakovník	3,6	Vyškov	-3,5	Příbram	1,0
Beroun	3,6	Uherské Hradiště	-3,6	Jindřichův Hradec	1,0
Frýdek-Místek	3,5	Český Krumlov	-3,7	Vyškov	1,0
Tachov	3,5	Nymburk	-3,7	Uherské Hradiště	1,0
Kutná Hora	3,5	Plzeň-jih	-3,8	Zlín	0,9
Česká Lípa	3,5	Vsetín	-3,8	Nymburk	0,9
Plzeň-sever	3,5	Hodonín	-4,0	Brno-venkov	0,8
Žďár nad Sázavou	3,4	Nový Jičín	-4,3	Brno-město	0,8
Plzeň-město	3,4	Kroměříž	-4,3	Chomutov	0,8
Rokycany	3,3	Benešov	-4,3	Kolín	0,8
Blansko	3,2	Rychnov nad Kněžnou	-4,7	Chrudim	0,8
Brno-venkov	3,2	Pardubice	-4,8	České Budějovice	0,8
Hradec Králové	3,2	Jičín	-5,1	Hradec Králové	0,8
Kroměříž	3,1	Česká Lípa	-5,2	Kutná Hora	0,8
Opava	3,1	Příbram	-5,3	Plzeň-sever	0,7
Chrudim	3,1	Plzeň-sever	-5,5	Benešov	0,7
České Budějovice	3,1	Náchod	-5,5	Mělník	0,7
Jihlava	3,0	Semily	-5,6	Jihlava	0,7
Prostějov	3,0	Pelhřimov	-5,6	Tábor	0,7
Strakonice	3,0	Opava	-5,6	Ústí nad Orlicí	0,7
Klatovy	2,9	Žďár nad Sázavou	-5,6	Jičín	0,7
Zlín	2,9	Kutná Hora	-5,8	Svitavy	0,7
Praha-západ	2,9	Havlíčkův Brod	-6,1	Písek	0,6



Úřad práce ČR

Havlíčkův Brod	2,8	Prachatice	-6,3	Klatovy	0,6
Uherské Hradiště	2,8	Šumperk	-6,5	Rokycany	0,6
Vyškov	2,8	Třebíč	-7,2	Praha-západ	0,6
Svitavy	2,8	Litoměřice	-7,2	Plzeň-město	0,5
Prachatice	2,7	Břeclav	-7,3	Beroun	0,5
Jindřichův Hradec	2,7	Jihlava	-8,4	Prachatice	0,5
Pardubice	2,7	Bruntál	-8,8	Domažlice	0,5
Písek	2,7	Strakonice	-8,9	Český Krumlov	0,5
Ústí nad Orlicí	2,6	Chrudim	-8,9	Rychnov nad Kněžnou	0,5
Plzeň-jih	2,6	Tachov	-9,7	Praha	0,4
Benešov	2,5	Znojmo	-9,9	Pardubice	0,3
Jičín	2,3	Písek	-10,8	Pelhřimov	0,3
Praha-východ	2,1	Klatovy	-10,9	Plzeň-jih	0,3
Mladá Boleslav	2,1	Jeseník	-11,0	Mladá Boleslav	0,2
Rychnov nad Kněžnou	1,9	Jindřichův Hradec	-12,4	Praha-východ	0,1
Pelhřimov	1,9	Svitavy	-13,4	Tachov	0,1
<b>Celkem ČR</b>	<b>4,1</b>	<b>Celkem ČR</b>	<b>-2,9</b>	<b>Celkem ČR</b>	<b>0,9</b>