



Úřad práce ČR

Krajská pobočka Úřadu práce ČR v Karlových Varech

Měsíční statistická zpráva

Březen 2021

Zprávu předkládá:
Mgr. Petra Dolejšová
Vedoucí Oddělení zaměstnanosti

<https://www.uradprace.cz/web/cz/statistiky-kvk>

Karlovy Vary 2021



Informace o nezaměstnanosti v Karlovarském kraji 31. 3. 2021

V březnu vzrostl celkový počet uchazečů o zaměstnání na 11 948, počet hlášených volných pracovních míst vzrostl na 4 454 a podíl nezaměstnaných osob vzrostl na 6,1 %.

K 31. 3. 2021 evidoval Úřad práce ČR (ÚP ČR), Krajská pobočka v Karlových Varech celkem 11 948 uchazečů o zaměstnání. Jejich počet byl o 96 vyšší než na konci předchozího měsíce, ve srovnání se stejným obdobím minulého roku je vyšší o 5 467 osob. Z tohoto počtu bylo 11 397 dosažitelných uchazečů o zaměstnání ve věku 15 – 64 let. Bylo to o 79 více než na konci předchozího měsíce. Ve srovnání se stejným obdobím minulého roku byl jejich počet vyšší o 5 487 osob.

V průběhu měsíce bylo nově zaevidováno 1 166 osob. Ve srovnání s minulým měsícem to bylo méně o 28 osob a v porovnání se stejným obdobím předchozího roku méně o 67 osob.

Z evidence během měsíce odešlo celkem 1 070 uchazečů (ukončená evidence, vyřazení uchazeči). Bylo to o 190 osob více než v předchozím měsíci a o 72 osob více než ve stejném měsíci minulého roku. Do zaměstnání z nich ve sledovaném měsíci nastoupilo 837, tj. o 173 více než v předchozím měsíci a o 197 více než ve stejném měsíci minulého roku, 158 uchazečů o zaměstnání bylo umístěno prostřednictvím úřadu práce, tj. o 40 více než v předchozím měsíci a o 129 méně než ve stejném období minulého roku, 233 uchazečů bylo vyřazeno bez umístění.

Meziměsíční nárůst nezaměstnaných byl v tomto měsíci zaznamenán ve 2 okresech, a to v okrese Sokolov (1,8 %) a Cheb (1,7 %).

Meziměsíční pokles nezaměstnaných byl tento měsíc zaznamenán v 1 okrese, a to v okrese Karlovy Vary (- 0,5 %).

Ke konci měsíce bylo evidováno na ÚP ČR, Krajské pobočce v Karlových Varech 5 965 žen. Jejich podíl na celkovém počtu uchazečů činil 49,9 %. V evidenci bylo 1 003 osob se zdravotním postižením, což představovalo 8,4 % z celkového počtu nezaměstnaných.

Ke konci tohoto měsíce bylo evidováno 457 absolventů škol všech stupňů vzdělání a mladistvých, jejich počet se ve srovnání s předchozím měsícem snížil o 15 osob a ve srovnání se stejným měsícem minulého roku byl vyšší o 206 osob. Na celkové nezaměstnanosti se podíleli 3,8 %.

Podporu v nezaměstnanosti pobíralo 3 584 uchazečů o zaměstnání, tj. 30,0 % všech uchazečů vedených v evidenci.

Podíl nezaměstnaných osob, tj. počet dosažitelných uchazečů o zaměstnání ve věku 15 - 64 let k obyvatelstvu stejného věku, vzrostl k 31. 3. 2021 na 6,1 %.



Podíl nezaměstnaných stejný nebo vyšší než republikový průměr vykázaly všechny 3 okresy, a to okres Sokolov (6,8 %), Karlovy Vary (6,5 %) a Cheb (4,8 %).

Podíl nezaměstnaných žen zůstal na 6,2 %, podíl nezaměstnaných mužů zůstal na 5,9 %.

Kraj evidoval k 31. 3. 2021 celkem 4 454 volných pracovních míst. Jejich počet byl o 93 vyšší než v předchozím měsíci a o 1 526 nižší než ve stejném měsíci minulého roku. Na jedno volné pracovní místo připadalo v průměru 2,7 uchazeče, z toho nejvíce v okrese Sokolov (5,5), Karlovy Vary (2,9) a Cheb (1,4). Z celkového počtu nahlášených volných míst bylo 136 vhodných pro osoby se zdravotním postižením (OZP), na jedno volné pracovní místo připadalo 7,4 OZP. Volných pracovních míst pro absolventy a mladistvé bylo registrováno 546, na jedno volné místo připadalo 0,8 uchazečů této kategorie. Z celkového počtu volných pracovních míst bylo 1 116 míst bez příznaku „pro cizince“. Na dalších 3 338 pozic pak mohli zaměstnavatelé přijímat také pracovníky ze zahraničí.

V rámci aktivní politiky zaměstnanosti (APZ) bylo od počátku roku 2021 prostřednictvím příspěvků APZ podpořeno 216 osob, z toho bylo zařazeno 75 osob do rekvalifikačních kurzů.

V tomto měsíci nebyl podpořen žádný obor činnosti prostřednictvím SÚPM – SVČ.

Informace o vývoji nezaměstnanosti v ČR v elektronické formě jsou zveřejněny na internetové adrese <https://www.mpsv.cz/web/cz/mesicni>.



1. Základní charakteristika vývoje nezaměstnanosti a volných pracovních míst v Karlovarském kraji

Tabulka č. 1 - Vývoj nezaměstnanosti

ukazatel (celkový počet)	stav k		
	31. 3. 2020	28. 2. 2021	31. 3. 2021
evidovaní uchazeči o zaměstnání	6 481	11 852	11 948
- z toho ženy	3 206	5 928	5 965
absolventi a mladiství	251	472	457
uchazeči se zdravotním postižením	677	992	1 003
uchazeči s nárokem na Pvn	1 970	3 703	3 584
podíl nezaměstnaných osob v %	3,1	6,0	6,1
volná pracovní místa	5 980	4 361	4 454
počet uchazečů na 1 volné pracovní místo	1,1	2,7	2,7

Tabulka č. 2 - Tok nezaměstnanosti

ukazatel	počet uchazečů ve sledovaném měsíci		
	březen 2020	únor 2021	březen 2021
nově evidovaní uchazeči o zaměstnání	1 233	1 194	1 166
uchazeči s ukončenou evidencí a vyřazení	998	880	1 070
- z toho umístění celkem	640	664	837
- z toho umístění úřadem práce	287	118	158

Tabulka č. 3 – Nezaměstnanost v okresech k 31. 3. 2021

okres	počet nezaměstnaných		volná pracovní místa	počet uchazečů na 1 VPM	podíl nezaměstnaných osob [%]
	celkem	z toho ženy			
Cheb	2 901	1 460	2 027	1,4	4,8
Karlovy Vary	4 965	2 522	1 690	2,9	6,5
Sokolov	4 082	1 983	737	5,5	6,8
Karlovarský kraj	11 948	5 965	4 454	2,7	6,1
Česká republika	306 616	154 440	338 862	0,9	4,2



2. Vybrané nástroje aktivní politiky zaměstnanosti v Karlovarském kraji

Tabulka č. 4 – Osoby podpořené v rámci APZ a rekvalifikace uchazečů a zájemců o zaměstnání

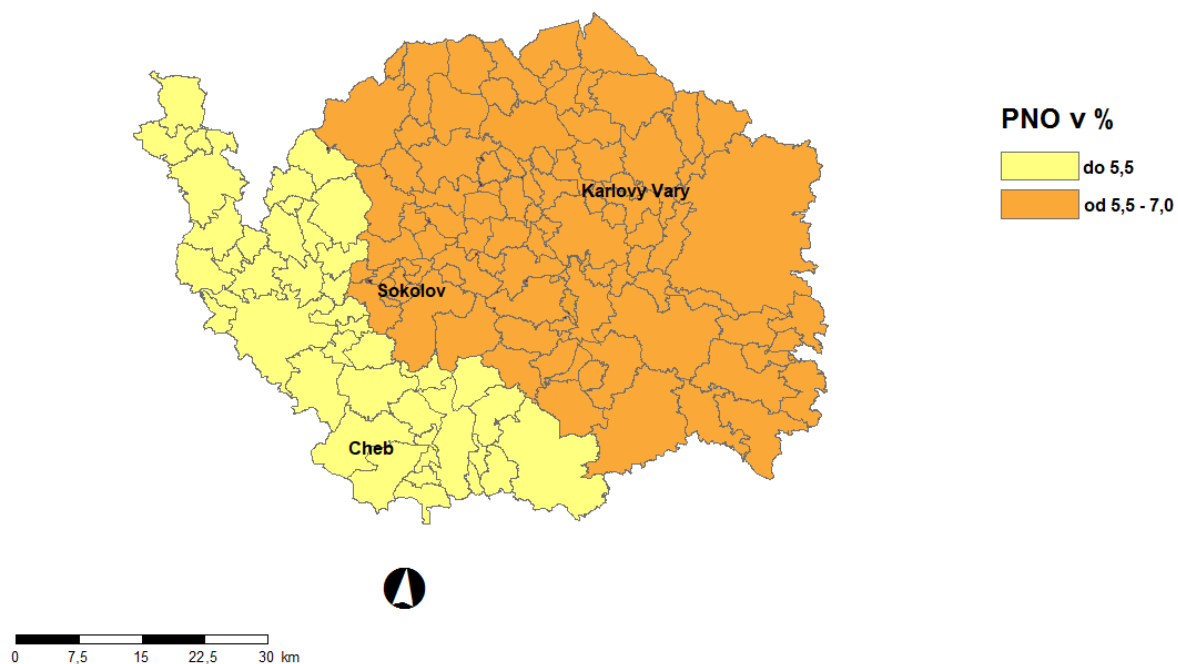
ukazatel (celkový počet)	stav k		celkem od počátku roku do	
	31. 3. 2020	31. 3. 2021	31. 3. 2020	31. 3. 2021
osoby podpořené v rámci APZ				
veřejně prospěšné práce (VPP)	75	17	38	7
veřejně prospěšné práce (VPP) - ESF ¹⁾	84	98	47	50
společensky účelná prac. místa (SÚPM)	0	0	1	0
společensky účelná prac. místa (SÚPM)-ESF ¹⁾	94	131	34	29
SÚPM - samostatně výděleč. činnost (SVČ)	3	4	0	0
SÚPM - samostatně výděleč. činnost (SVČ)-ESF ¹⁾	6	7	1	0
zřízení pracovního místa pro OZP (bez SVČ)	15	21	1	1
zřízení pracovního místa pro OZP - SVČ	1	1	0	0
vytvořená pracovní místa (NIP)	/	42	/	30
ostatní nástroje APZ	9	23	64	24
rekvalifikace uchazečů a zájemců o zaměstnání				
uchazeči a zájemci zařazení do rekvalifikací	0	0	0	0
uchazeči a zájemci zařazení do rekvalifikací - ESF ¹⁾	1	0	28	1
uchazeči a zájemci, kteří zahájili zvolenou rekvalifikaci	0	0	0	0
uchazeči a zájemci, kteří zahájili zvolenou rekvalifikaci - ESF ¹⁾	13	27	25	74
osoby podpořené v rámci APZ celkem	301	371	239	216

1) financováno převážně z Evropského sociálního fondu

Podrobnější statistické údaje o nástrojích APZ naleznete na stránkách Integrovaného portálu MPSV, v měsíčních statistikách nezaměstnanosti

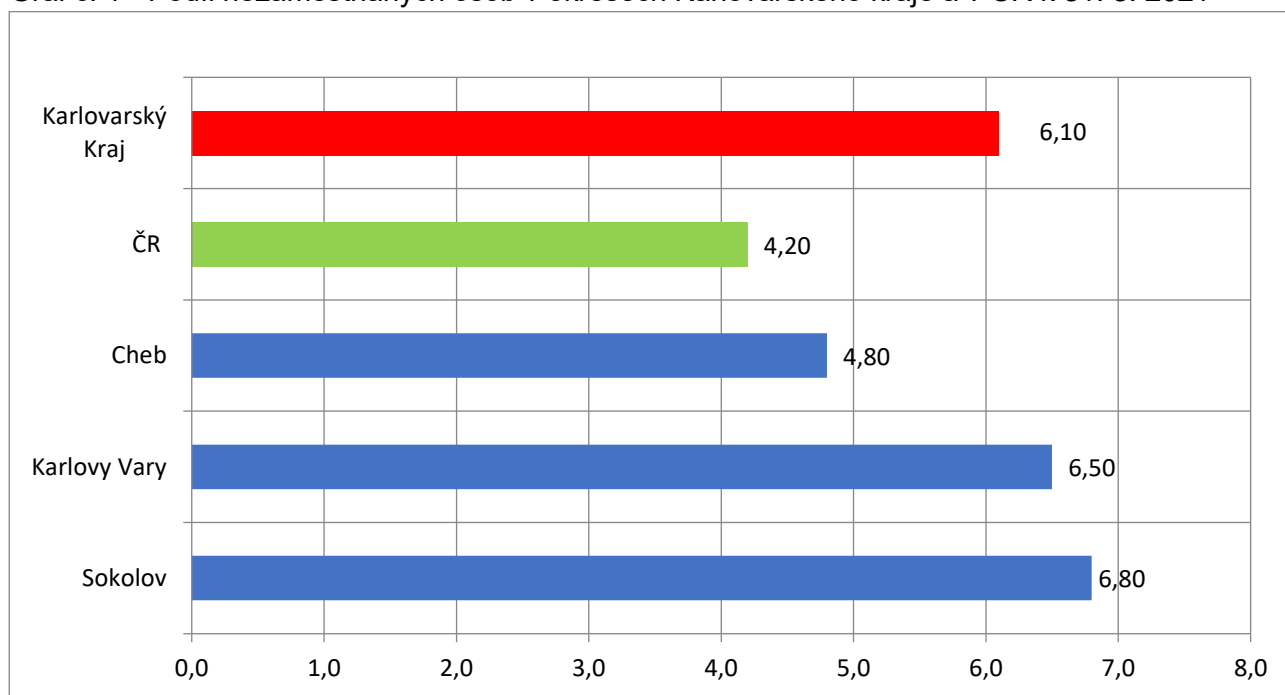
<https://www.mpsv.cz/web/cz/mesicni>

3. MAPA – ArcView - Podíl nezaměstnaných v okresech kraje (mapa kraje)

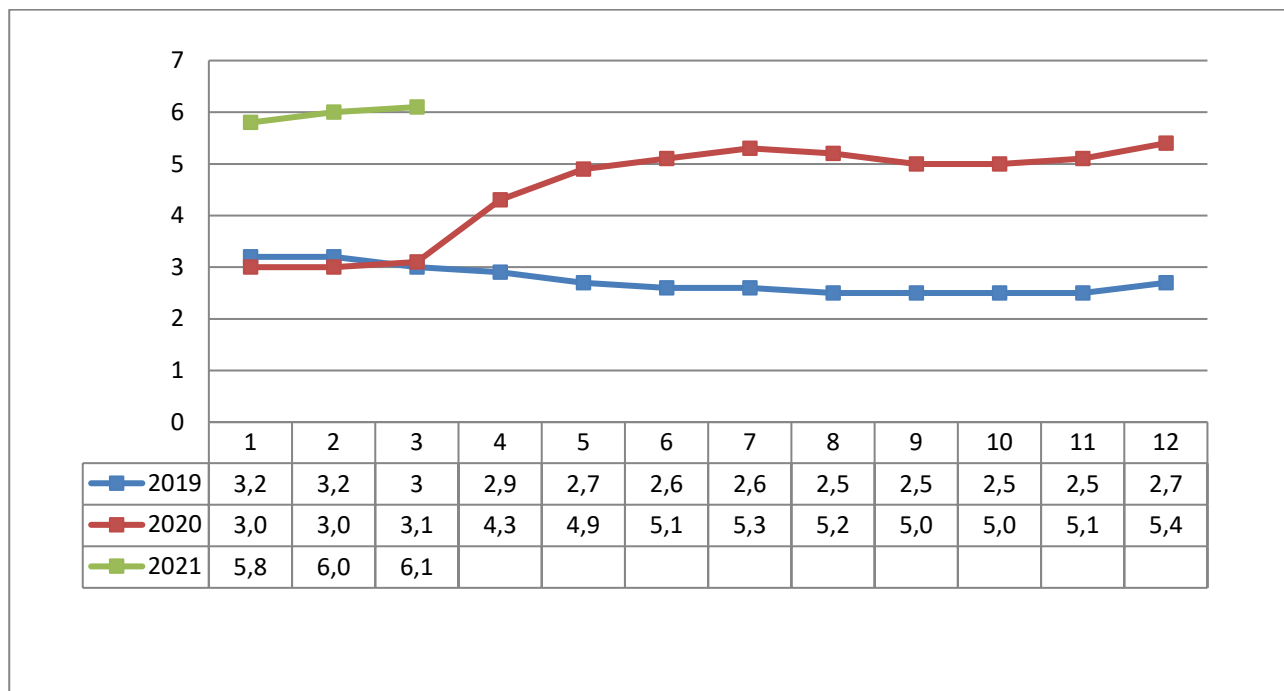


4. GRAFY

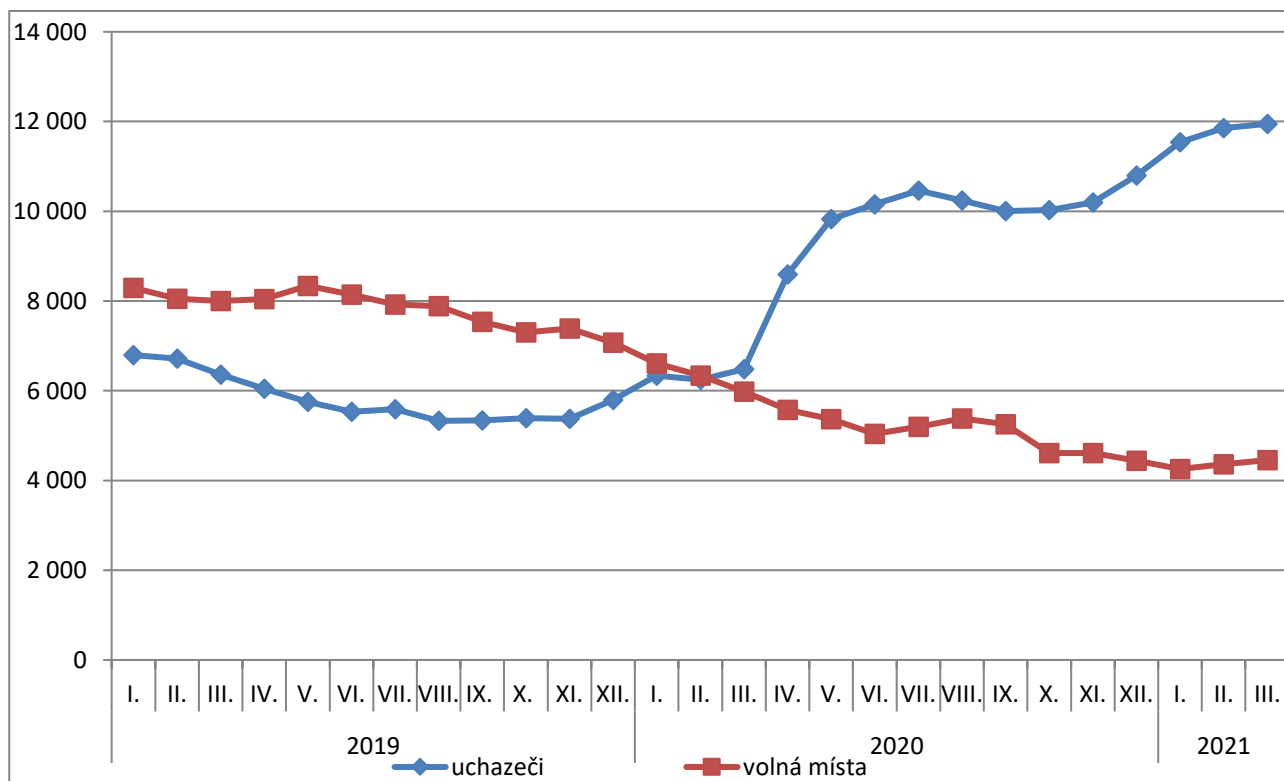
Graf č. 1 - Podíl nezaměstnaných osob v okresech Karlovarského kraje a v ČR k 31. 3. 2021



Graf č. 2 - Vývoj podílu nezaměstnaných v Karlovarském kraji v letech 2019 – 2021 v %

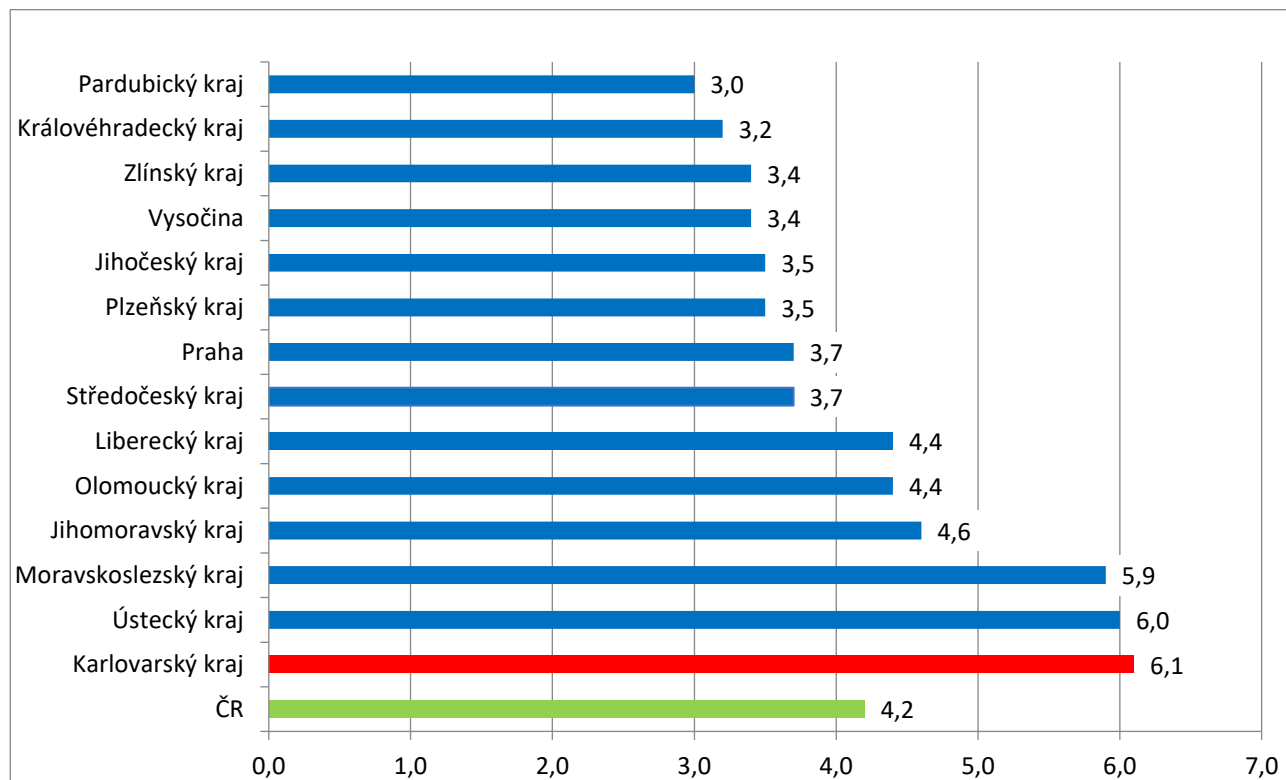


Graf č. 3 - Vývoj počtu uchazečů a volných míst v Karlovarském kraji v letech 2019 – 2021





Graf č. 4 - Podíl nezaměstnaných osob v jednotlivých krajích ČR k 31. 3. 2021 v %





5. Tabulka seříděných okresů k 31. 3. 2021 (z celorepublikové statistiky)

SEŘÍDĚNÍ OKRESŮ k 31. březnu 2021

	PNO v %		meziměs. přírůst./ úbytek nezam. v %		počet uchazečů na 1 VPM
Karviná	8,9	Most	3,4	Karviná	12,6
Most	7,4	Sokolov	1,8	Sokolov	5,5
Bruntál	7,1	Cheb	1,7	Jeseník	5,5
Jeseník	7,0	Ústí nad Labem	1,6	Ústí nad Labem	5,0
Ostrava-město	7,0	Jablonec nad Nisou	1,4	Bruntál	4,9
Sokolov	6,8	Liberec	1,4	Most	4,7
Chomutov	6,8	Karviná	1,3	Znojmo	4,6
Znojmo	6,6	Praha-východ	1,2	Děčín	4,3
Karlovy Vary	6,5	Vsetín	0,6	Přerov	3,4
Ústí nad Labem	6,3	Chomutov	0,4	Karlovy Vary	2,9
Děčín	6,1	Mělník	0,3	Frýdek-Místek	2,9
Louny	6,0	Louny	0,2	Šumperk	2,8
Hodonín	5,7	Praha	0,1	Opava	2,8
Brno-město	5,3	Trutnov	-0,1	Hodonín	2,8
Český Krumlov	5,3	Šumperk	-0,1	Blansko	2,7
Teplice	5,2	Ostrava-město	-0,1	Ostrava-město	2,7
Přerov	5,1	Prostějov	-0,2	Litoměřice	2,4
Mělník	5,0	Teplice	-0,3	Kroměříž	2,2
Kladno	5,0	Děčín	-0,3	Žďár nad Sázavou	2,2
Příbram	5,0	Domažlice	-0,4	Jablonec nad Nisou	2,0
Nymburk	4,8	Nymburk	-0,5	Olomouc	2,0
Cheb	4,8	Kladno	-0,5	Třebíč	2,0
Liberec	4,7	Karlovy Vary	-0,5	Trutnov	1,9
Šumperk	4,7	Brno-město	-0,5	Louny	1,8
Semily	4,6	Tábor	-0,6	Teplice	1,8
Kolín	4,5	Litoměřice	-0,6	Nový Jičín	1,6
Vsetín	4,4	Praha-západ	-0,9	Rakovník	1,6
Jablonec nad Nisou	4,4	Rychnov nad Kněžnou	-1,2	Havlíčkův Brod	1,6
Třebíč	4,3	Kolín	-1,3	Břeclav	1,6
Litoměřice	4,2	Zlín	-1,4	Semily	1,5
Břeclav	4,1	Havlíčkův Brod	-1,5	Česká Lípa	1,5
Náchod	4,0	Kroměříž	-1,7	Prostějov	1,5
Olomouc	4,0	Plzeň-město	-1,7	Cheb	1,4
Tachov	3,9	České Budějovice	-2,0	Kladno	1,4
Tábor	3,9	Přerov	-2,1	Strakonice	1,3
Trutnov	3,8	Písek	-2,1	Vsetín	1,3
Nový Jičín	3,8	Blansko	-2,1	Náchod	1,3
Kutná Hora	3,8	Česká Lípa	-2,2	Jindřichův Hradec	1,1



Beroun	3,7	Rokycany	-2,3	Liberec	1,1
Domažlice	3,7	Příbram	-2,3	Příbram	1,1
Plzeň-sever	3,7	Benešov	-2,3	Vyškov	1,0
Rakovník	3,7	Brno-venkov	-2,4	Uherské Hradiště	1,0
Frýdek-Místek	3,7	Plzeň-sever	-2,6	Kolín	0,9
Praha	3,7	Jeseník	-2,6	Zlín	0,9
Česká Lípa	3,7	Beroun	-2,6	Chrudim	0,9
Žďár nad Sázavou	3,7	Frýdek-Místek	-2,7	Nymburk	0,9
Plzeň-město	3,5	Pardubice	-2,8	Brno-město	0,9
Chrudim	3,4	Rakovník	-2,8	Jihlava	0,9
Klatovy	3,4	Bruntál	-2,8	České Budějovice	0,8
Rokycany	3,3	Tachov	-2,9	Kutná Hora	0,8
Opava	3,3	Jičín	-3,4	Hradec Králové	0,8
Strakonice	3,3	Hodonín	-3,5	Svitavy	0,8
Brno-venkov	3,3	Náchod	-3,5	Chomutov	0,8
Jihlava	3,3	Plzeň-jih	-3,7	Jičín	0,8
Blansko	3,3	Semily	-3,8	Benešov	0,8
Kroměříž	3,3	Vyškov	-3,8	Brno-venkov	0,8
Hradec Králové	3,3	Žďár nad Sázavou	-3,8	Písek	0,8
Svitavy	3,2	Olomouc	-3,8	Tábor	0,8
České Budějovice	3,1	Ústí nad Orlicí	-3,9	Ústí nad Orlicí	0,7
Jindřichův Hradec	3,1	Hradec Králové	-4,2	Mělník	0,7
Prostějov	3,1	Opava	-4,4	Plzeň-sever	0,7
Písek	3,0	Nový Jičín	-4,6	Klatovy	0,7
Havlíčkův Brod	3,0	Třebíč	-4,9	Prachatice	0,6
Zlín	3,0	Mladá Boleslav	-4,9	Plzeň-město	0,6
Praha-západ	3,0	Český Krumlov	-4,9	Praha-západ	0,6
Uherské Hradiště	2,9	Jihlava	-5,6	Rokycany	0,6
Vyškov	2,9	Kutná Hora	-5,7	Domažlice	0,6
Prachatice	2,9	Břeclav	-5,7	Beroun	0,6
Pardubice	2,9	Uherské Hradiště	-5,7	Český Krumlov	0,5
Plzeň-jih	2,7	Prachatice	-5,8	Rychnov nad Kněžnou	0,5
Ústí nad Orlicí	2,7	Jindřichův Hradec	-6,1	Praha	0,4
Benešov	2,6	Znojmo	-6,8	Pelhřimov	0,3
Jičín	2,5	Svitavy	-7,4	Plzeň-jih	0,3
Praha-východ	2,2	Klatovy	-7,5	Pardubice	0,3
Mladá Boleslav	2,1	Strakonice	-8,0	Mladá Boleslav	0,2
Rychnov nad Kněžnou	2,0	Chrudim	-8,1	Tachov	0,2
Pelhřimov	2,0	Pelhřimov	-8,2	Praha-východ	0,1
Celkem ČR	4,2	Celkem ČR	-1,6	Celkem ČR	0,9