



# Úřad práce ČR

Krajská pobočka Úřadu práce ČR v Karlových Varech

## Měsíční statistická zpráva

**Leden 2021**

Zprávu předkládá:  
Mgr. Petra Dolejšová  
Vedoucí Oddělení zaměstnanosti

<https://www.uradprace.cz/web/cz/statistiky-kvk>

**Karlovy Vary 2021**



## Informace o nezaměstnanosti v Karlovarském kraji 31. 1. 2021

*V lednu vzrostl celkový počet uchazečů o zaměstnání na 11 538, počet hlášených volných pracovních míst poklesl na 4 257 a podíl nezaměstnaných osob vzrostl na 5,8 %.*

K 31. 1. 2021 evidoval Úřad práce ČR (ÚP ČR), Krajská pobočka v Karlových Varech celkem 11 538 uchazečů o zaměstnání. Jejich počet byl o 741 vyšší než na konci předchozího měsíce, ve srovnání se stejným obdobím minulého roku je vyšší o 5 200 osob. Z tohoto počtu bylo 11 003 dosažitelných uchazečů o zaměstnání ve věku 15 – 64 let. Bylo to o 742 více než na konci předchozího měsíce. Ve srovnání se stejným obdobím minulého roku byl jejich počet vyšší o 5 264 osob.

V průběhu měsíce bylo nově zaevidováno 1 667 osob. Ve srovnání s minulým měsícem to bylo více o 199 osob a v porovnání se stejným obdobím předchozího roku méně o 84 osob.

Z evidence během měsíce odešlo celkem 926 uchazečů (ukončená evidence, vyřazení uchazeči). Bylo to o 57 osob více než v předchozím měsíci a o 286 osob méně než ve stejném měsíci minulého roku. Do zaměstnání z nich ve sledovaném měsíci nastoupilo 637, tj. o 131 více než v předchozím měsíci a o 70 méně než ve stejném měsíci minulého roku, 97 uchazečů o zaměstnání bylo umístěno prostřednictvím úřadu práce, tj. o 2 více než v předchozím měsíci a o 202 méně než ve stejném období minulého roku, 289 uchazečů bylo vyřazeno bez umístění.

Meziměsíční nárůst nezaměstnaných byl v tomto měsíci zaznamenán ve všech 3 okresech, a to v okrese Cheb (7,7 %), Sokolov (7,3 %) a Karlovy Vary (6,1 %).

Meziměsíční pokles nezaměstnaných nebyl tento měsíc zaznamenán.

Ke konci měsíce bylo evidováno na ÚP ČR, Krajské pobočce v Karlových Varech 5 787 žen. Jejich podíl na celkovém počtu uchazečů činil 50,2 %. V evidenci bylo 970 osob se zdravotním postižením, což představovalo 8,4 % z celkového počtu nezaměstnaných.

Ke konci tohoto měsíce bylo evidováno 478 absolventů škol všech stupňů vzdělání a mladistvých, jejich počet se ve srovnání s předchozím měsícem zvýšil o 2 osoby a ve srovnání se stejným měsícem minulého roku byl vyšší o 211 osob. Na celkové nezaměstnanosti se podíleli 4,1 %.

Podporu v nezaměstnanosti pobíralo 3 645 uchazečů o zaměstnání, tj. 31,6 % všech uchazečů vedených v evidenci.

Podíl nezaměstnaných osob, tj. počet dosažitelných uchazečů o zaměstnání ve věku 15 - 64 let k obyvatelstvu stejného věku, vzrostl k 31. 1. 2021 na 5,8 %.

Podíl nezaměstnaných stejný nebo vyšší než republikový průměr vykazaly všechny 3 okresy, a to okres Karlovy Vary (6,4 %), Sokolov (6,4 %) a Cheb (4,6 %).



Podíl nezaměstnaných žen vzrostl na 6,0 %, podíl nezaměstnaných mužů vzrostl na 5,7 %.

Kraj evidoval k 31. 1. 2021 celkem 4 257 volných pracovních míst. Jejich počet byl o 181 nižší než v předchozím měsíci a o 2 349 nižší než ve stejném měsíci minulého roku. Na jedno volné pracovní místo připadalo v průměru 2,7 uchazeče, z toho nejvíce v okrese Sokolov (6,0), Karlovy Vary (3,0) a Cheb (1,4). Z celkového počtu nahlášených volných míst bylo 109 vhodných pro osoby se zdravotním postižením (OZP), na jedno volné pracovní místo připadalo 8,9 OZP. Volných pracovních míst pro absolventy a mladistvé bylo registrováno 551, na jedno volné místo připadalo 0,9 uchazečů této kategorie. Z celkového počtu volných pracovních míst bylo 1 034 míst bez příznaku „pro cizince“. Na dalších 3 223 pozic pak mohli zaměstnavatelé přijímat také pracovníky ze zahraničí.

V rámci aktivní politiky zaměstnanosti (APZ) bylo od počátku roku 2021 prostřednictvím příspěvků APZ podpořeno 42 osob, z toho bylo zařazeno 14 osob do rekvalifikačních kurzů.

V tomto měsíci nebyl podpořen žádný obor činnosti prostřednictvím SÚPM – SVČ.

Informace o vývoji nezaměstnanosti v ČR v elektronické formě jsou zveřejněny na internetové adrese <https://www.mpsv.cz/web/cz/mesicni>.



## 1. Základní charakteristika vývoje nezaměstnanosti a volných pracovních míst v Karlovarském kraji

Tabulka č. 1 - Vývoj nezaměstnanosti

ukazatel (celkový počet)	stav k		
	31. 1. 2020	31. 12. 2020	31. 1. 2021
evidovaní uchazeči o zaměstnání	6 338	10 797	11 538
- z toho ženy	3 095	5 423	5 787
absolventi a mladiství	267	476	478
uchazeči se zdravotním postižením	676	919	970
uchazeči s nárokem na Pvn	2 178	3 199	3 645
podíl nezaměstnaných osob v %	3,0	5,4	5,8
volná pracovní místa	6 606	4 438	4 257
počet uchazečů na 1 volné pracovní místo	1,0	2,4	2,7

Tabulka č. 2 - Tok nezaměstnanosti

ukazatel	počet uchazečů ve sledovaném měsíci		
	leden 2020	prosinec 2020	leden 2021
nově evidovaní uchazeči o zaměstnání	1 751	1 468	1 667
uchazeči s ukončenou evidencí a vyřazení	1 212	869	926
- z toho umístění celkem	707	506	637
- z toho umístění úřadem práce	299	95	97

Tabulka č. 3 – Nezaměstnanost v okresech k 31. 1. 2021

okres	počet nezaměstnaných		volná pracovní místa	počet uchazečů na 1 VPM	podíl nezaměstnaných osob [%]
	celkem	z toho ženy			
Cheb	2 803	1 441	1 974	1,4	4,6
Karlovy Vary	4 877	2 467	1 635	3,0	6,4
Sokolov	3 858	1 879	648	6,0	6,4
Karlovarský kraj	11 538	5 787	4 257	2,7	5,8
Česká republika	308 859	152 680	325 425	0,9	4,3



## 2. Vybrané nástroje aktivní politiky zaměstnanosti v Karlovarském kraji

Tabulka č. 4 – Osoby podpořené v rámci APZ a rekvalifikace uchazečů a zájemců o zaměstnání

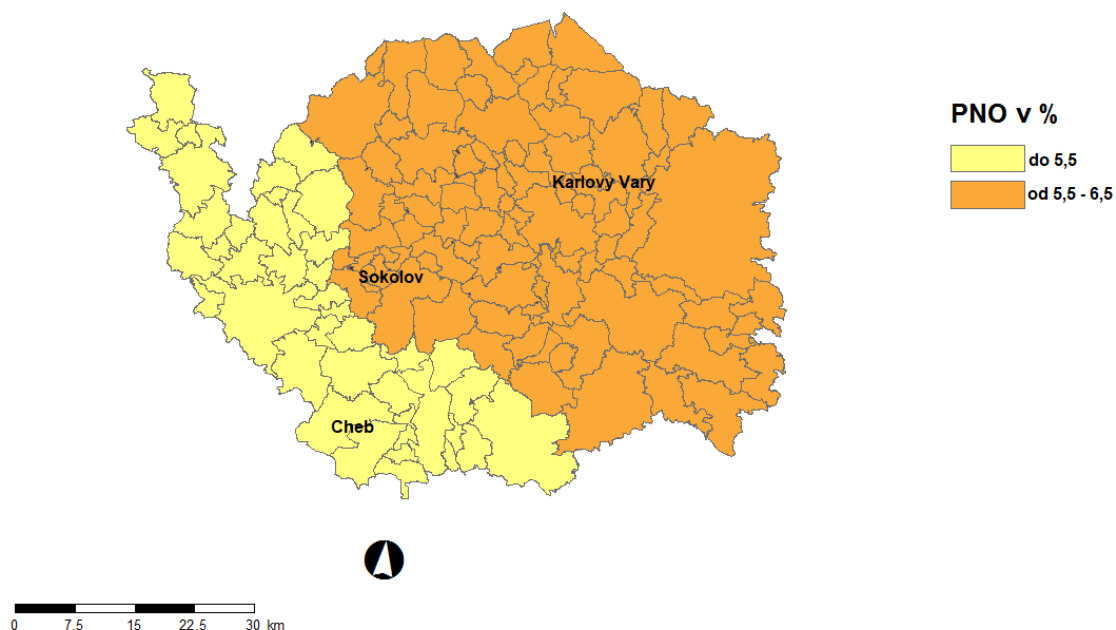
ukazatel (celkový počet)	stav k		celkem od počátku roku do	
	31. 1. 2020	31. 1. 2021	31. 1. 2020	31. 1. 2021
<b>osoby podpořené v rámci APZ</b>				
veřejně prospěšné práce (VPP)	126	83	0	0
veřejně prospěšné práce (VPP) - ESF <sup>1)</sup>	52	68	11	2
společensky účelná prac. místa (SÚPM)	2	15	1	0
společensky účelná prac. místa (SÚPM)-ESF <sup>1)</sup>	77	132	11	5
SÚPM - samostatně výděleč. činnost (SVČ)	5	4	0	0
SÚPM - samostatně výděleč. činnost (SVČ)-ESF <sup>1)</sup>	6	8	1	0
zřízení pracovního místa pro OZP (bez SVČ)	14	21	0	1
zřízení pracovního místa pro OZP - SVČ	1	1	0	0
vytvořená pracovní místa (NIP)	/	29	/	14
ostatní nástroje APZ	14	16	16	6
<b>rekvalifikace uchazečů a zájemců o zaměstnání</b>				
uchazeči a zájemci zařazení do rekvalifikací	0	0	0	0
uchazeči a zájemci zařazení do rekvalifikací - ESF <sup>1)</sup>	9	1	17	1
uchazeči a zájemci, kteří zahájili zvolenou rekvalifikaci	0	0	0	0
uchazeči a zájemci, kteří zahájili zvolenou rekvalifikaci - ESF <sup>1)</sup>	7	8	2	13
<b>osoby podpořené v rámci APZ celkem</b>	<b>313</b>	<b>386</b>	<b>58</b>	<b>42</b>

1) financováno převážně z Evropského sociálního fondu

Podrobnější statistické údaje o nástrojích APZ naleznete na stránkách Integrovaného portálu MPSV, v měsíčních statistikách nezaměstnanosti

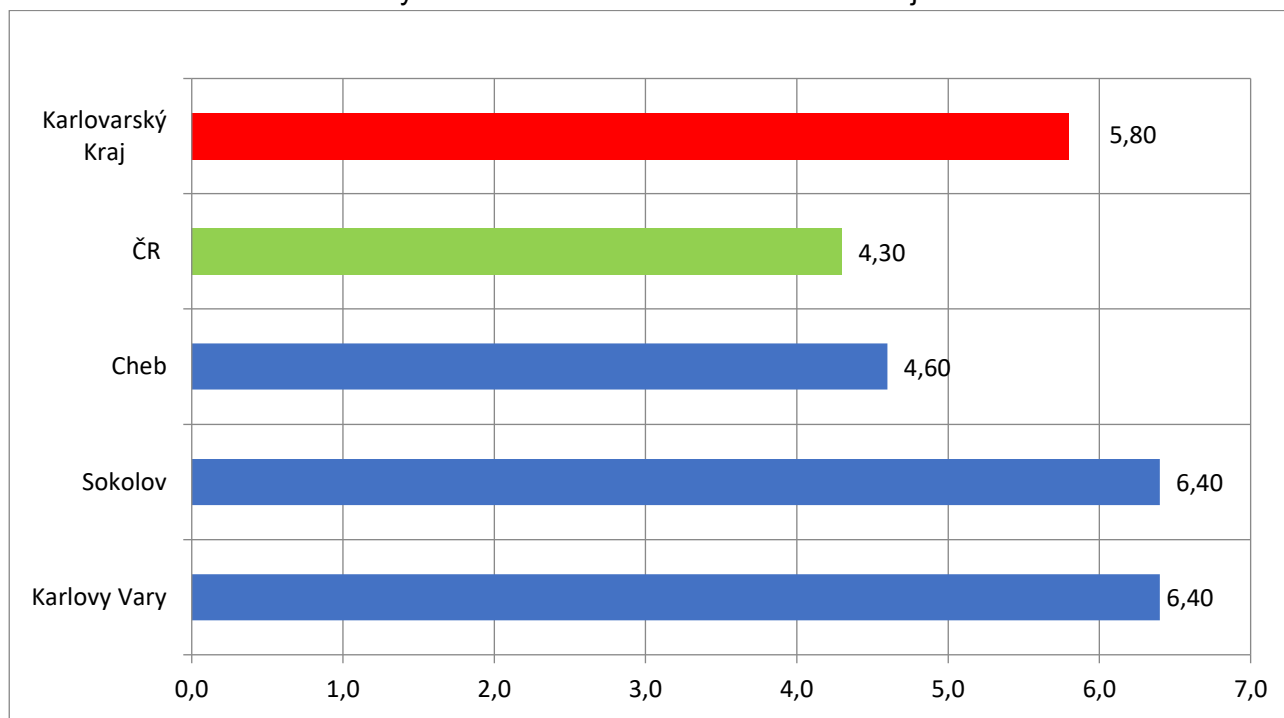
<https://www.mpsv.cz/web/cz/mesicni>

### 3. MAPA – ArcView - Podíl nezaměstnaných v okresech kraje (mapa kraje)



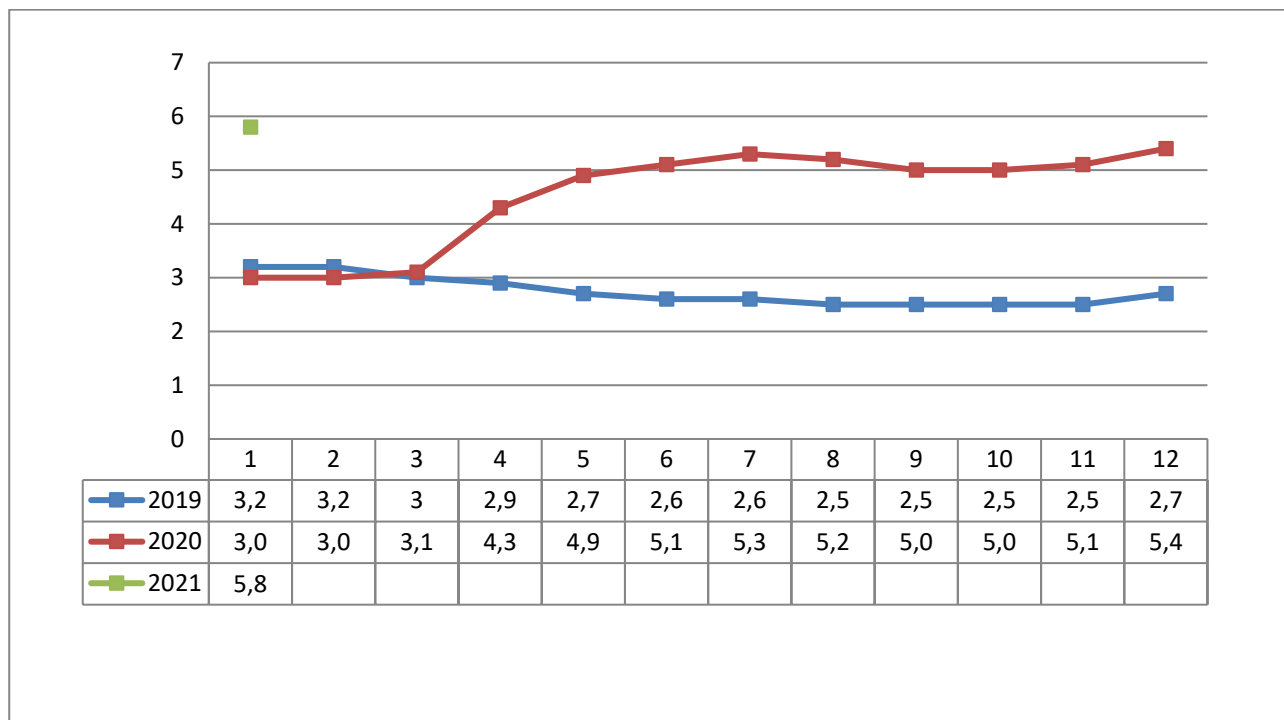
### 4. GRAFY

Graf č. 1 - Podíl nezaměstnaných osob v okresech Karlovarského kraje a v ČR k 31. 1. 2021

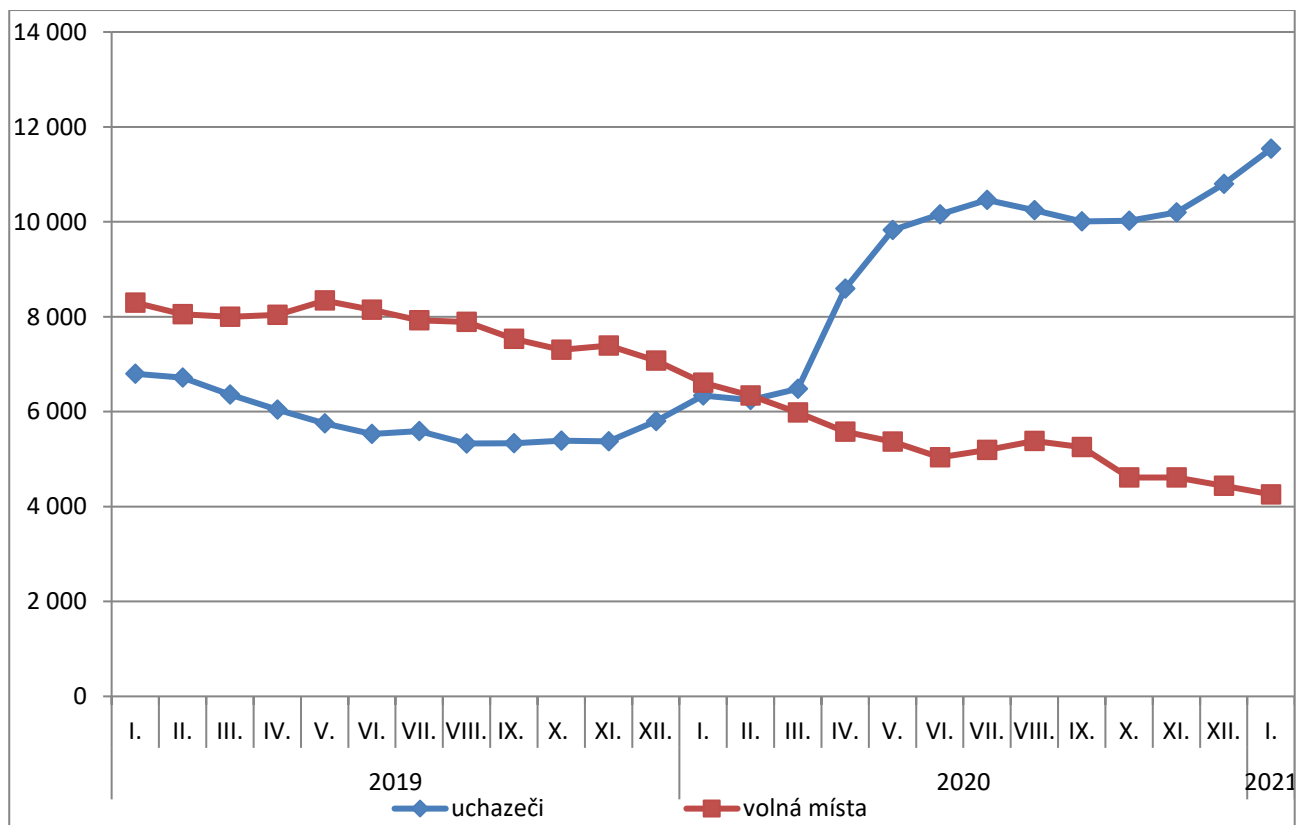




Graf č. 2 - Vývoj podílu nezaměstnaných v Karlovarském kraji v letech 2019 – 2021 v %

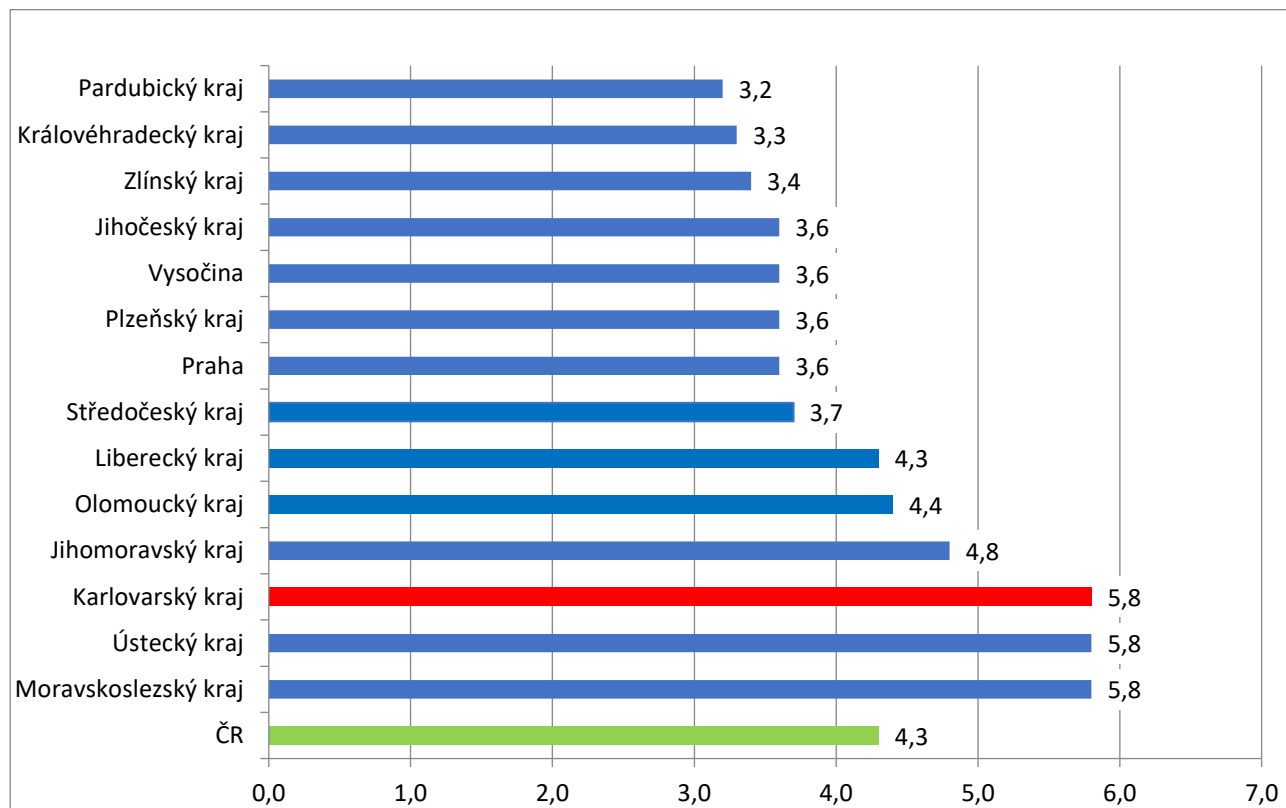


Graf č. 3 - Vývoj počtu uchazečů a volných míst v Karlovarském kraji v letech 2019 – 2021





Graf č. 4 - Podíl nezaměstnaných osob v jednotlivých krajích ČR k 31. 1. 2021 v %





**5. Tabulka setříděných okresů k 31. 1. 2021 (z celorepublikové statistiky)**
**SETŘÍDĚNÍ OKRESŮ k 31. lednu 2021**

	PNO v %		meziměs. přírůst./ úbytek nezam. v %		počet uchazečů na 1 VPM
Karviná	8,5	Jindřichův Hradec	19,4	Karviná	9,6
Bruntál	7,3	Písek	18,0	Sokolov	6,0
Znojmo	7,2	Chrudim	13,6	Ústí nad Labem	5,6
Jeseník	7,1	Prachatice	12,2	Jeseník	5,1
Most	7,0	Znojmo	11,4	Bruntál	5,0
Ostrava-město	6,9	Rakovník	11,4	Znojmo	4,7
Chomutov	6,6	Klatovy	11,2	Most	4,6
Sokolov	6,4	Jeseník	10,9	Děčín	4,4
Karlovy Vary	6,4	Český Krumlov	9,7	Přerov	3,9
Děčín	6,1	Rychnov nad Kněžnou	9,3	Blansko	3,6
Louny	5,9	Tábor	9,2	Hodonín	3,3
Hodonín	5,9	Semily	9,1	Opava	3,0
Ústí nad Labem	5,9	Tachov	8,9	Karlovy Vary	3,0
Český Krumlov	5,5	Strakonice	8,8	Frydek-Místek	2,9
Brno-město	5,3	Ústí nad Orlicí	8,4	Ostrava-město	2,8
Přerov	5,2	Vsetín	8,3	Šumperk	2,8
Teplice	5,1	Prostějov	8,2	Žďár nad Sázavou	2,5
Příbram	5,1	Plzeň-jih	8,1	Kroměříž	2,4
Kladno	5,0	Svitavy	8,0	Louny	2,4
Mělník	4,9	Trutnov	8,0	Litoměřice	2,2
Nymburk	4,9	Třebíč	7,9	Olomouc	2,2
Semily	4,7	Bruntál	7,9	Třebíč	2,1
Šumperk	4,6	Žďár nad Sázavou	7,9	Břeclav	2,0
Cheb	4,6	Mělník	7,9	Trutnov	2,0
Třebíč	4,6	Příbram	7,8	Teplice	1,9
Kolín	4,6	Cheb	7,7	Jablonec nad Nisou	1,9
Liberec	4,5	Domažlice	7,5	Nový Jičín	1,8
Břeclav	4,4	Litoměřice	7,5	Česká Lípa	1,6
Vsetín	4,3	Benešov	7,5	Havlíčkův Brod	1,5
Náchod	4,2	Havlíčkův Brod	7,3	Semily	1,5
Jablonec nad Nisou	4,2	Sokolov	7,3	Rakovník	1,5
Tachov	4,1	Plzeň-sever	7,2	Kladno	1,5
Olomouc	4,1	Šumperk	7,1	Náchod	1,5
Litoměřice	4,0	Hodonín	7,0	Prostějov	1,5



Kutná Hora	4,0	Jihlava	7,0	Cheb	1,4
Nový Jičín	3,9	Břeclav	6,8	Vsetín	1,3
Tábor	3,9	Kutná Hora	6,8	Strakonice	1,3
Žďár nad Sázavou	3,8	Olomouc	6,8	Jindřichův Hradec	1,2
Beroun	3,8	Louny	6,7	Uherské Hradiště	1,2
Plzeň-sever	3,8	Opava	6,5	Příbram	1,0
Strakonice	3,8	České Budějovice	6,5	Zlín	1,0
Frýdek-Místek	3,7	Teplice	6,5	Jihlava	1,0
Domažlice	3,7	Frýdek-Místek	6,4	Vyškov	1,0
Chrudim	3,7	Česká Lípa	6,3	Chrudim	1,0
Trutnov	3,7	Náchod	6,3	Liberec	1,0
Česká Lípa	3,7	Kroměříž	6,2	Chomutov	1,0
Rakovník	3,7	Jičín	6,1	Kolín	0,9
Klatovy	3,7	Karlovy Vary	6,1	České Budějovice	0,9
Praha	3,6	Vyškov	6,0	Kutná Hora	0,9
Jihlava	3,6	Děčín	5,8	Hradec Králové	0,9
Plzeň-město	3,6	Nymburk	5,5	Brno-město	0,9
Rokycany	3,6	Přerov	5,5	Plzeň-sever	0,9
Opava	3,5	Pardubice	5,2	Nymburk	0,9
Hradec Králové	3,5	Uherské Hradiště	5,2	Klatovy	0,8
Blansko	3,5	Praha-východ	5,0	Svitavy	0,8
Brno-venkov	3,5	Zlín	5,0	Písek	0,8
Svitavy	3,4	Most	4,9	Tábor	0,8
Kroměříž	3,4	Beroun	4,8	Jičín	0,8
Jindřichův Hradec	3,2	Kolín	4,7	Ústí nad Orlicí	0,8
Uherské Hradiště	3,2	Nový Jičín	4,5	Mělník	0,8
České Budějovice	3,2	Karviná	4,4	Benešov	0,7
Prachatice	3,2	Ústí nad Labem	4,3	Brno-venkov	0,7
Prostějov	3,1	Liberec	4,3	Plzeň-město	0,6
Havlíčkův Brod	3,1	Plzeň-město	4,2	Praha-západ	0,6
Vyškov	3,1	Chomutov	4,2	Prachatice	0,6
Písek	3,0	Praha-západ	3,8	Beroun	0,6
Praha-západ	3,0	Pelhřimov	3,8	Rokycany	0,6
Zlín	3,0	Hradec Králové	3,8	Český Krumlov	0,6
Pardubice	3,0	Kladno	3,8	Domažlice	0,5
Ústí nad Orlicí	2,8	Brno-venkov	3,8	Rychnov nad Kněžnou	0,5
Plzeň-jih	2,8	Rokycany	3,6	Praha	0,4
Benešov	2,7	Praha	3,5	Pelhřimov	0,4
Jičín	2,4	Ostrava-město	3,3	Pardubice	0,3
Mladá Boleslav	2,3	Jablonec nad Nisou	3,2	Plzeň-jih	0,3
Pelhřimov	2,1	Blansko	3,0	Tachov	0,3



Úřad práce ČR

Praha-východ	2,1	Mladá Boleslav	3,0	Mladá Boleslav	0,2
Rychnov nad Kněžnou	2,1	Brno-město	2,0	Praha-východ	0,2
Celkem ČR	4,3	Celkem ČR	5,8	Celkem ČR	0,9