



Úřad práce ČR

Krajská pobočka Úřadu práce ČR v Ostravě

Měsíční statistická zpráva září 2021

Zprávu předkládá:

Ing. Vladana Purdeková

vedoucí Oddělení zaměstnanosti

<https://www.uradprace.cz/web/cz/statistiky-msk>

Ostrava 2021



Informace o nezaměstnanosti v Moravskoslezském kraji k 30. 9. 2021

V tomto měsíci poklesl celkový počet uchazečů o zaměstnání na 43 370, počet hlášených volných pracovních míst vzrostl na 14 217 a podíl nezaměstnaných osob poklesl na 5,3 %.

K 30. 9. 2021 evidoval Úřad práce ČR (ÚP ČR), Krajská pobočka v Ostravě celkem 43 370 uchazečů o zaměstnání. Jejich počet byl o 606 nižší než na konci předchozího měsíce, ve srovnání se stejným obdobím minulého roku je nižší o 1 295 osob. Z tohoto počtu bylo 40 394 dosažitelných uchazečů o zaměstnání ve věku 15 - 64 let. Bylo to o 879 méně než na konci předchozího měsíce. Ve srovnání se stejným obdobím minulého roku byl jejich počet nižší o 1 402 osob.

V průběhu měsíce bylo nově zaevidováno 5 630 osob. Ve srovnání s minulým měsícem to bylo více o 1 588 osob a v porovnání se stejným obdobím předchozího roku méně o 1 126 osob.

Z evidence během měsíce odešlo celkem 6 236 uchazečů (ukončená evidence, vyřazení uchazeči). Bylo to o 1 844 osob více jako v předchozím měsíci a o 842 osob méně než ve stejném měsíci minulého roku. Do zaměstnání z nich ve sledovaném měsíci nastoupilo 4 217, tj. o 1 611 více než v předchozím měsíci a o 350 méně než ve stejném měsíci minulého roku, 1 369 uchazečů o zaměstnání bylo umístěno prostřednictvím úřadu práce, tj. o 450 více než v předchozím měsíci a o 53 více než ve stejném období minulého roku, 2 019 uchazečů bylo vyřazeno bez umístění.

Meziměsíční pokles nezaměstnaných osob byl zaznamenán v 5 okresech, největší pokles byl v okresech Ostrava (-3,0 %), Karviná (-1,0 %) a Frýdek-Místek (-0,5 %). Meziměsíční nárůst nezaměstnaných byl zaznamenán v okrese Bruntál (+0,2 %).

Ke konci měsíce bylo evidováno na ÚP ČR, Krajské pobočce v Ostravě 21 331 žen. Jejich podíl na celkovém počtu uchazečů činil 49,2 %. V evidenci bylo 6 907 osob se zdravotním postižením, což představovalo 15,9 % z celkového počtu nezaměstnaných.

Ke konci tohoto měsíce bylo evidováno 2 251 absolventů škol všech stupňů vzdělání a mladistvých, jejich počet vzrostl ve srovnání s předchozím měsícem o 804 osob a ve srovnání se stejným měsícem minulého roku byl vyšší o 13 osob. Na celkové nezaměstnanosti se podíleli 5,2 %.

Podporu v nezaměstnanosti pobíralo 10 746 uchazečů o zaměstnání, tj. 24,8 % všech uchazečů vedených v evidenci.

Podíl nezaměstnaných osob, tj. počet dosažitelných uchazečů o zaměstnání ve věku 15 - 64 let k obyvatelstvu stejného věku, k 30. 9. 2021 poklesl na 5,3 %.

Podíl nezaměstnaných stejný nebo vyšší než republikový průměr vykazaly 3 okresy, a to Karviná (8,9 %), Ostrava (6,3 %) a Bruntál (5,7 %). Nižší podíl nezaměstnaných byl zaznamenán v okresech Nový Jičín (3,2 %), Frýdek-Místek (3,1 %) a Opava (2,8 %).



Meziměsíčně podíl nezaměstnaných žen poklesl na 5,3 %, podíl nezaměstnaných mužů stagnoval na 5,3 %.

Kraj evidoval k 30. 9. 2021 celkem 14 217 volných pracovních míst. Jejich počet byl o 146 vyšší než v předchozím měsíci a o 95 nižší než ve stejném měsíci minulého roku. Na jedno volné pracovní místo připadalo v průměru 3,1 uchazeče, z toho nejvíce v okresech Karviná (10,1) a Bruntál (3,9). Z celkového počtu nahlášených volných míst bylo 1 344 vhodných pro osoby se zdravotním postižením (OZP), na jedno volné pracovní místo připadalo 5,1 OZP. Volných pracovních míst pro absolventy a mladistvé bylo registrováno 4 153, na jedno volné místo připadalo 0,5 uchazečů této kategorie. Z celkového počtu volných pracovních míst bylo 8 379 míst bez příznaku „pro cizince“. U dalších 5 838 pozic pak zaměstnavatelé uvedli, že by na ně chtěli přijmout i pracovníky ze „zahraničí“ (tzn. mimo prostor EU a EHP).

V rámci aktivní politiky zaměstnanosti (APZ) bylo od počátku letošního roku do 30. 9. 2021 prostřednictvím finančních příspěvků APZ podpořeno 3 253 osob, z toho bylo 1 351 osob zařazeno do rekvalifikačních kurzů.

V tomto měsíci bylo prostřednictvím SÚPM - SVČ podpořeno 11 oborů činností, a to zejména obor Holičství a kadeřnictví, dále i Truhlářství a podlahářství, Zámečnictví, Izolatérství, Přípravné a dokončovací stavební práce, Masérské, rekondiční a regenerační služby atd.

Informace o vývoji nezaměstnanosti v ČR v elektronické formě jsou zveřejněny na internetové adrese <https://www.mpsv.cz/web/cz/nezamestnanost>



1. Základní charakteristika vývoje nezaměstnanosti a volných pracovních míst v Moravskoslezském kraji

Tabulka č. 1 - Vývoj nezaměstnanosti

ukazatel (celkový počet)		stav k		
		30. 9. 2020	31. 8. 2021	30. 9. 2021
evidovaní uchazeči o zaměstnání		44 665	43 976	43 370
- z toho	ženy	21 378	21 873	21 331
	absolventi a mladiství	2 238	1 447	2 251
	uchazeči se zdravotním postižením	6 962	6 990	6 907
uchazeči s nárokem na Pvn		11 008	11 135	10 746
podíl nezaměstnaných osob v %		5,4	5,4	5,3
volná pracovní místa		14 312	14 071	14 217
počet uchazečů na 1 volné pracovní místo		3,1	3,1	3,1

Tabulka č. 2 - Tok nezaměstnanosti

ukazatel	počet uchazečů ve sledovaném měsíci		
	září 2020	srpen 2021	září 2021
nově evidovaní uchazeči o zaměstnání	6 756	4 042	5 630
uchazeči s ukončenou evidencí a vyřazení	7 078	4 392	6 236
- z toho umístění celkem	4 567	2 606	4 217
- z toho umístění úřadem práce	1 316	919	1 369

Tabulka č. 3 - Nezaměstnanost v okresech k 30. 9. 2021

okres	počet nezaměstnaných		volná pracovní místa	počet uchazečů na 1 VPM	podíl nezaměstnaných osob [%]
	celkem	z toho ženy			
Bruntál	3 490	1 862	895	3,9	5,7
Frýdek-Místek	4 628	2 234	2 272	2,0	3,1
Karviná	14 482	6 557	1 435	10,1	8,9
Nový Jičín	3 315	1 678	2 526	1,3	3,2
Opava	3 454	1 695	1 662	2,1	2,8
Ostrava	14 001	7 305	5 427	2,6	6,3
Moravskoslezský kraj	43 370	21 331	14 217	3,1	5,3
Česká republika	262 142	138 886	357 911	0,7	3,5



2. Vybrané nástroje aktivní politiky zaměstnanosti v Moravskoslezském kraji

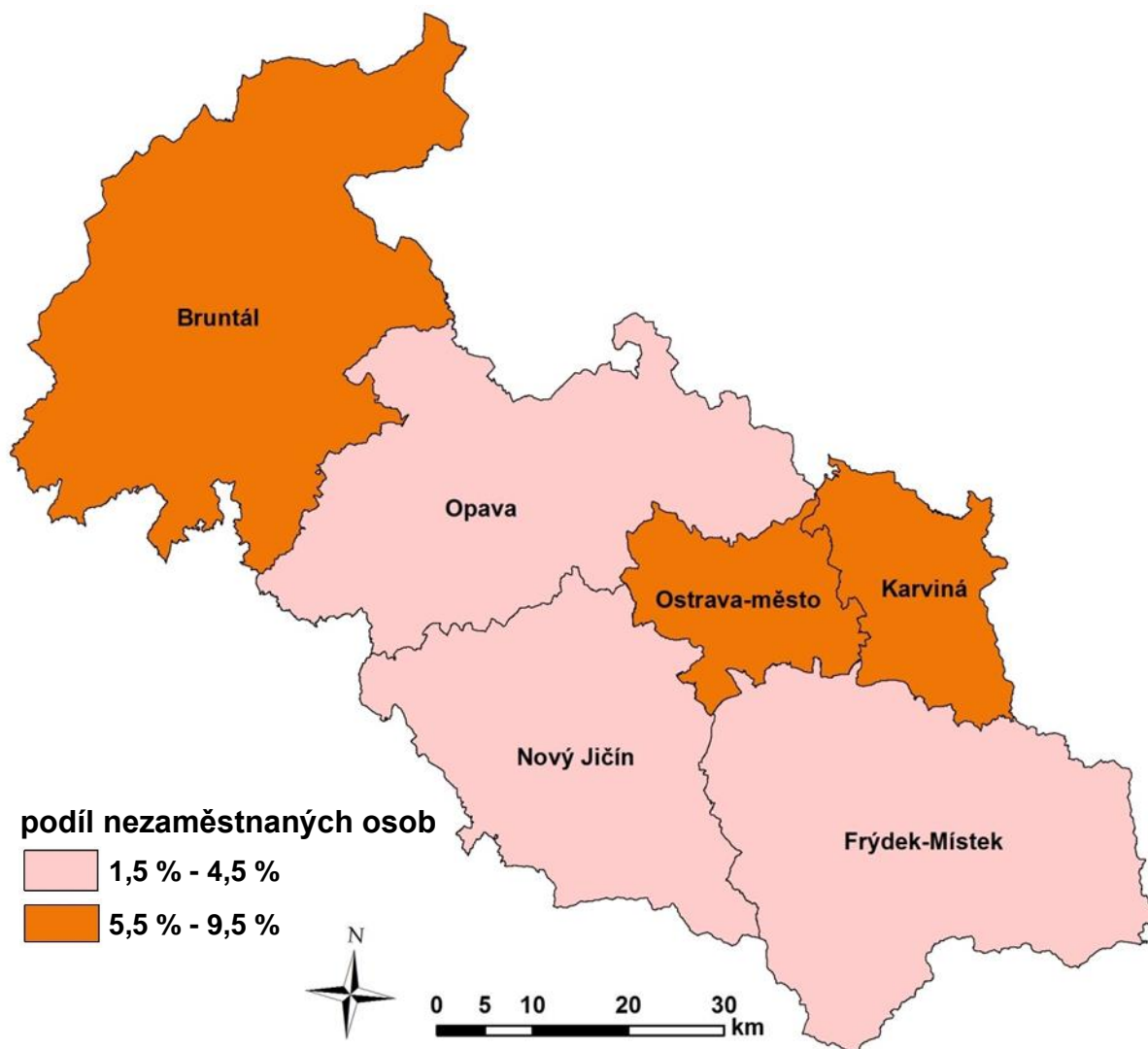
Tabulka č. 4 - Osoby podpořené v rámci APZ a rekvalifikace uchazečů a zájemců o zaměstnání

ukazatel (celkový počet)	stav k		celkem od počátku roku do	
	30. 9. 2020	30. 9. 2021	30. 9. 2020	30. 9. 2021
osoby podpořené v rámci APZ				
veřejně prospěšné práce (VPP)	587	866	662	1 025
veřejně prospěšné práce (VPP)-ESF ¹⁾	312	156	314	191
společensky účelná prac. místa (SÚPM)	13	73	29	75
společensky účelná prac. místa (SÚPM)-ESF ¹⁾	216	456	190	424
SÚPM - samostatně výděleč. činnost (SVČ)	19	43	11	36
SÚPM - samostatně výděleč. činnost (SVČ)-ESF ¹⁾	0	0	0	0
zřízení pracovního místa pro OZP (bez SVČ)	73	40	31	12
zřízení pracovního místa pro OZP - SVČ	4	2	1	0
vytvořená pracovní místa (NIP) ¹⁾		50		56
ostatní nástroje APZ	28	48	53	83
rekvalifikace uchazečů a zájemců o zaměstnání				
uchazeči a zájemci zařazení do rekvalifikací	5	3	17	3
uchazeči a zájemci zařazení do rekvalifikací - ESF ¹⁾	180	179	675	595
uchazeči a zájemci, kteří zahájili zvolenou rekvalifikaci	0	0	0	1
uchazeči a zájemci, kteří zahájili zvolenou rekvalifikaci - ESF ¹⁾	102	94	333	752
osoby podpořené v rámci APZ celkem	1 539	2 010	2 316	3 253

1) financováno převážně z Evropského sociálního fondu

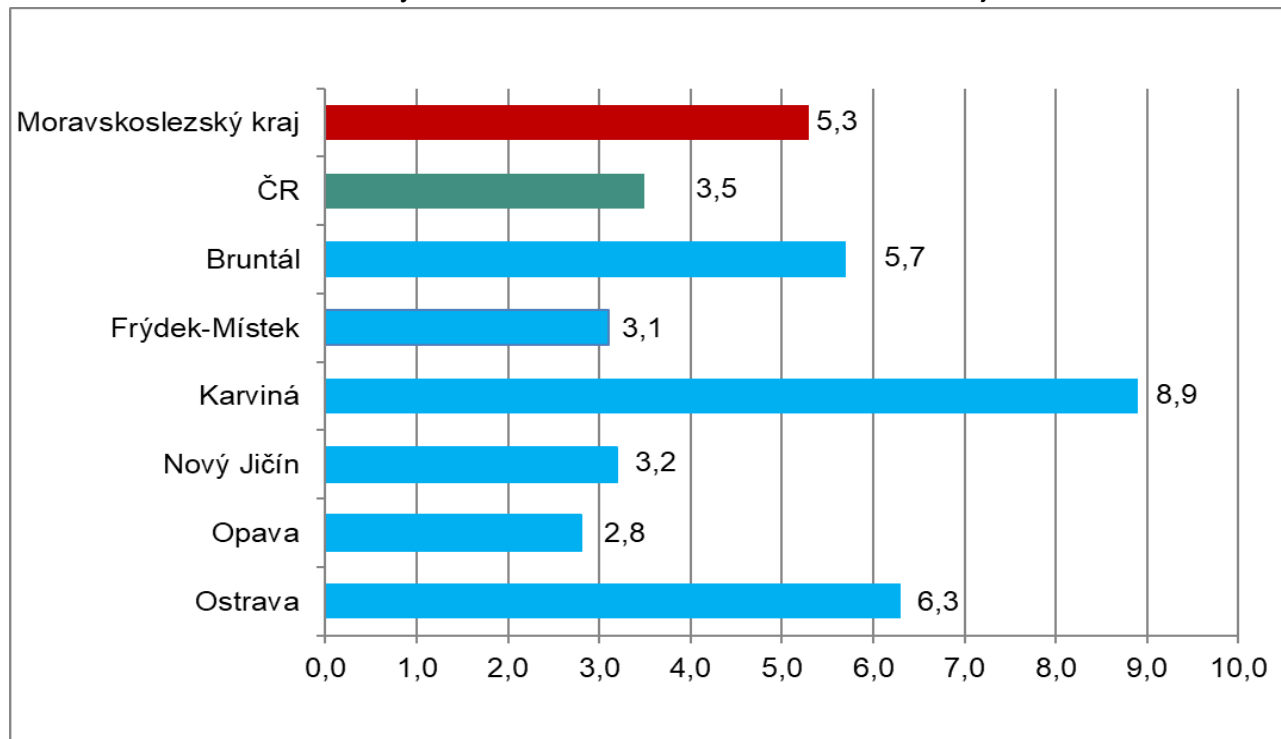
Podrobnější statistické údaje o nástrojích APZ naleznete na stránkách Integrovaného portálu MPSV v měsíčních statistikách nezaměstnanosti <https://www.mpsv.cz/web/cz/mesicni>

3. MAPA - Podíl nezaměstnaných v okresech Moravskoslezského kraje k 30. 9. 2021

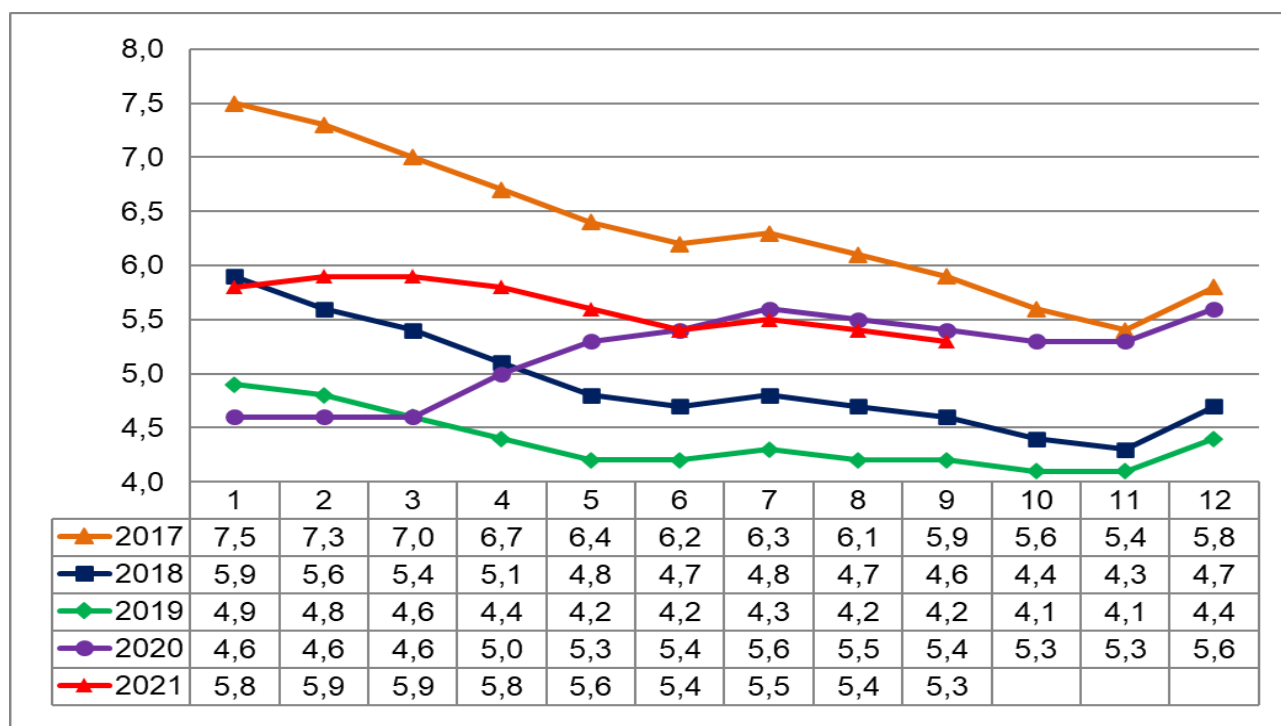


4. GRAFY

Graf č. 1 - Podíl nezaměstnaných osob v okresech Moravskoslezského kraje a v ČR k 30. 9. 2021

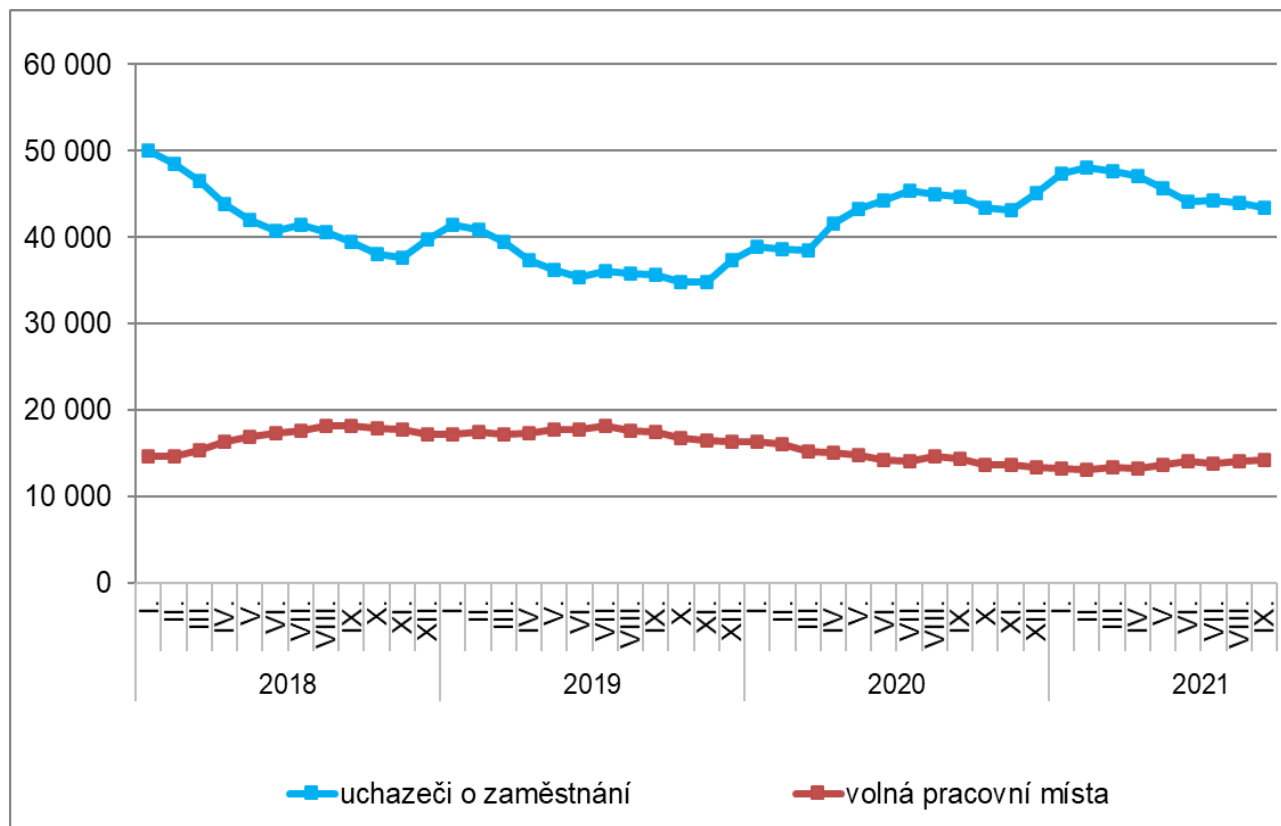


Graf č. 2 - Vývoj podílu nezaměstnaných v Moravskoslezském kraji v letech 2017 - 2021 v %

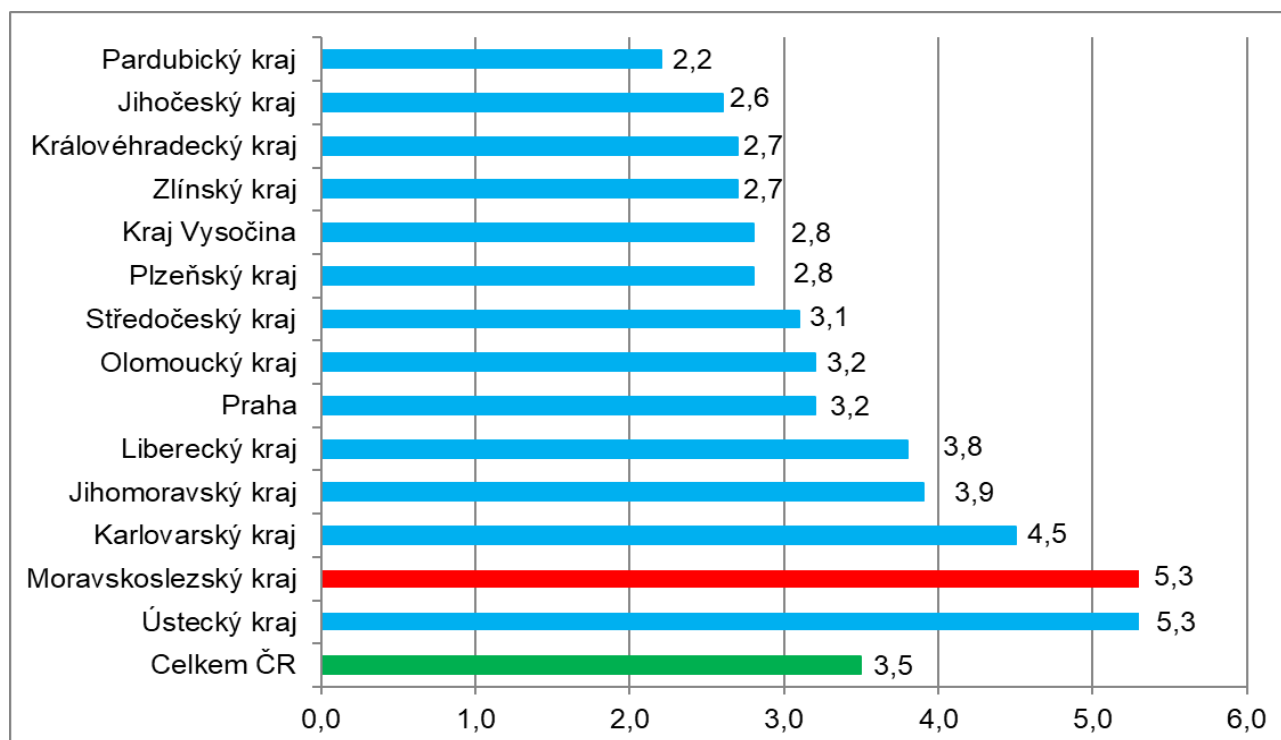




Graf č. 3 - Vývoj počtu uchazečů a volných míst v Moravskoslezském kraji v letech 2018 - 2021



Graf č. 4 - Podíl nezaměstnaných osob v jednotlivých krajích ČR k 30. 9. 2021 v %





5. Tabulka seříděných okresů k 30. 9. 2021

SETŘÍDĚNÍ OKRESŮ k 30. září 2021						
	PNO v %		meziměs. přírůst./ úbytek nezam. v %		počet uchazečů na 1 VPM	
1	Karviná	8,9	Pelhřimov	10,1	Karviná	10,1
2	Most	6,8	Rokycany	4,8	Most	4,8
3	Ostrava-město	6,3	Mladá Boleslav	4,5	Ústí nad Labem	4,4
4	Ústí nad Labem	6,1	Louny	1,9	Sokolov	4,1
5	Chomutov	6,1	Prachatice	1,7	Bruntál	3,9
6	Louny	5,7	Jičín	1,5	Ostrava-město	2,6
7	Bruntál	5,7	Rychnov nad Kněžnou	1,4	Děčín	2,5
8	Sokolov	5,2	Jindřichův Hradec	1,0	Hodonín	2,4
9	Hodonín	4,8	Vyškov	1,0	Znojmo	2,4
10	Brno-město	4,8	Kutná Hora	0,6	Přerov	2,2
11	Děčín	4,8	Klatovy	0,6	Louny	2,2
12	Karlovy Vary	4,8	Trutnov	0,4	Blansko	2,1
13	Kladno	4,8	Ústí nad Labem	0,4	Opava	2,1
14	Znojmo	4,5	Bruntál	0,2	Jeseník	2,0
15	Mělník	4,4	Opava	0,0	Frýdek-Místek	2,0
16	Teplice	4,4	Nový Jičín	-0,1	Jablonec nad Nisou	1,9
17	Liberec	4,3	Beroun	-0,1	Třebíč	1,9
18	Přerov	4,2	Kladno	-0,1	Litoměřice	1,7
19	Nymburk	4,2	Jablonec nad Nisou	-0,2	Karlovy Vary	1,6
20	Kolín	4,0	Česká Lípa	-0,3	Šumperk	1,6
21	Příbram	4,0	Náchod	-0,3	Teplice	1,6
22	Jablonec nad Nisou	3,9	Chomutov	-0,4	Žďár nad Sázavou	1,5
23	Český Krumlov	3,8	Mělník	-0,4	Česká Lípa	1,4
24	Semily	3,7	Most	-0,4	Kroměříž	1,4
25	Cheb	3,5	Blansko	-0,5	Kladno	1,3
26	Třebíč	3,5	Frýdek-Místek	-0,5	Olomouc	1,3
27	Vsetín	3,4	Rakovník	-0,6	Trutnov	1,3
28	Šumperk	3,4	Nymburk	-0,6	Nový Jičín	1,3
29	Beroun	3,4	Strakonice	-0,7	Rakovník	1,1
30	Náchod	3,4	Kolín	-0,9	Semily	1,1
31	Rokycany	3,3	Karviná	-1,0	Břeclav	1,1
32	Tábor	3,3	Plzeň-sever	-1,3	Chomutov	1,0
33	Jeseník	3,3	Znojmo	-1,4	Náchod	1,0
34	Nový Jičín	3,2	Kroměříž	-1,6	Havíčkův Brod	1,0
35	Domažlice	3,2	Hodonín	-1,6	Vsetín	0,9
36	Praha	3,2	Pardubice	-1,6	Strakonice	0,9
37	Litoměřice	3,2	Havíčkův Brod	-1,6	Kolín	0,9
38	Tachov	3,2	Domažlice	-1,6	Liberec	0,8
39	Rakovník	3,1	Břeclav	-1,7	Brno-venkov	0,8
40	Frýdek-Místek	3,1	Třebíč	-1,7	Prostějov	0,8
41	Trutnov	3,1	Uherské Hradiště	-1,7	Nymburk	0,8
42	Žďár nad Sázavou	3,1	Litoměřice	-1,7	Vyškov	0,8
43	Olomouc	3,0	Brno-město	-1,9	Uherské Hradiště	0,8
44	Kutná Hora	3,0	Teplice	-1,9	Cheb	0,8
45	Břeclav	3,0	Brno-venkov	-2,1	Brno-město	0,7
46	Blansko	3,0	Žďár nad Sázavou	-2,1	Kutná Hora	0,7
47	Brno-venkov	3,0	Plzeň-jih	-2,4	České Budějovice	0,7
48	Hradec Králové	2,9	Přerov	-2,5	Hradec Králové	0,7
49	Česká Lípa	2,9	Prostějov	-2,5	Příbram	0,7
50	Opava	2,8	Sokolov	-2,6	Jindřichův Hradec	0,7
51	Plzeň-sever	2,8	Český Krumlov	-2,7	Mělník	0,6
52	Kroměříž	2,7	Svitavy	-2,8	Plzeň-sever	0,6
53	Havíčkův Brod	2,7	Děčín	-2,8	Jičín	0,6
54	České Budějovice	2,7	Příbram	-2,9	Zlín	0,6
55	Plzeň-město	2,7	Šumperk	-2,9	Chrudim	0,6
56	Jihlava	2,6	Písek	-2,9	Tábor	0,6
57	Vyškov	2,5	Ostrava-město	-3,0	Domažlice	0,6
58	Uherské Hradiště	2,5	Ústí nad Orlicí	-3,1	Ústí nad Orlicí	0,6
59	Strakonice	2,4	Benešov	-3,2	Jihlava	0,6
60	Zlín	2,4	Semily	-3,2	Rokycany	0,6
61	Klatovy	2,4	Karlovy Vary	-3,6	Písek	0,5
62	Chrudim	2,3	Olomouc	-3,7	Beroun	0,5
63	Plzeň-jih	2,3	Cheb	-3,7	Benešov	0,5
64	Pardubice	2,2	Jeseník	-3,8	Svitavy	0,5
65	Svitavy	2,2	Chrudim	-3,8	Praha-západ	0,4
66	Ústí nad Orlicí	2,2	Hradec Králové	-4,1	Plzeň-město	0,4
67	Prostějov	2,2	Vsetín	-4,1	Rychnov nad Kněžnou	0,4
68	Písek	2,1	Plzeň-město	-4,3	Prachatice	0,4
69	Mladá Boleslav	2,1	Praha	-4,3	Klatovy	0,4
70	Praha-západ	2,0	Jihlava	-4,5	Český Krumlov	0,4
71	Prachatice	2,0	České Budějovice	-4,8	Pardubice	0,3
72	Benešov	1,9	Tábor	-4,9	Pelhřimov	0,3
73	Pelhřimov	1,9	Liberec	-5,0	Praha	0,3
74	Jičín	1,8	Tachov	-5,1	Plzeň-jih	0,3
75	Rychnov nad Kněžnou	1,8	Zlín	-5,6	Mladá Boleslav	0,2
76	Jindřichův Hradec	1,7	Praha-západ	-7,8	Tachov	0,1
77	Praha-východ	1,5	Praha-východ	-9,4	Praha-východ	0,1
	Celkem ČR	3,5	Celkem ČR	-2,1	Celkem ČR	0,7