



Úřad práce ČR

Krajská pobočka Úřadu práce ČR v Ostravě

Měsíční statistická zpráva

červen 2021

Zprávu předkládá:

Ing. Vladana Purdeková

vedoucí Oddělení zaměstnanosti

<https://www.uradprace.cz/web/cz/statistiky-msk>

Ostrava 2021



Informace o nezaměstnanosti v Moravskoslezském kraji k 30. 6. 2021

V tomto měsíci poklesl celkový počet uchazečů o zaměstnání na 44 097, počet hlášených volných pracovních míst vzrostl na 14 110 a podíl nezaměstnaných osob poklesl na 5,4 %.

K 30. 6. 2021 evidoval Úřad práce ČR (ÚP ČR), Krajská pobočka v Ostravě celkem 44 097 uchazečů o zaměstnání. Jejich počet byl o 1 587 nižší než na konci předchozího měsíce, ve srovnání se stejným obdobím minulého roku je nižší o 100 osob. Z tohoto počtu bylo 41 322 dosažitelných uchazečů o zaměstnání ve věku 15 - 64 let. Bylo to o 1 674 méně než na konci předchozího měsíce. Ve srovnání se stejným obdobím minulého roku byl jejich počet nižší o 303 osob.

V průběhu měsíce bylo nově zaevidováno 3 819 osob. Ve srovnání s minulým měsícem to bylo méně o 171 osob a v porovnání se stejným obdobím předchozího roku méně o 1 545 osob.

Z evidence během měsíce odešlo celkem 5 406 uchazečů (ukončená evidence, vyřazení uchazeči). Bylo to o 61 osob více jako v předchozím měsíci a o 1 001 osob více než ve stejném měsíci minulého roku. Do zaměstnání z nich ve sledovaném měsíci nastoupilo 3 626, tj. o 134 méně než v předchozím měsíci a o 207 více než ve stejném měsíci minulého roku, 1 295 uchazečů o zaměstnání bylo umístěno prostřednictvím úřadu práce, tj. o 16 méně než v předchozím měsíci a o 581 více než ve stejném období minulého roku, 1 780 uchazečů bylo vyřazeno bez umístění.

Meziměsíční pokles nezaměstnaných byl zaznamenán ve všech 6 okresech, největší pokles byl v okresech Frýdek-Místek (-5,8 %), Nový Jičín (-5,7 %), Bruntál (-5,6 %) a Opava (-5,3 %).

Ke konci měsíce bylo evidováno na ÚP ČR, Krajské pobočce v Ostravě 21 345 žen. Jejich podíl na celkovém počtu uchazečů činil 48,4 %. V evidenci bylo 7 034 osob se zdravotním postižením, což představovalo 16,0 % z celkového počtu nezaměstnaných.

Ke konci tohoto měsíce bylo evidováno 1 292 absolventů škol všech stupňů vzdělání a mladistvých, jejich počet poklesl ve srovnání s předchozím měsícem o 160 osob a ve srovnání se stejným měsícem minulého roku byl nižší o 6 osob. Na celkové nezaměstnanosti se podíleli 2,9 %.

Podporu v nezaměstnanosti pobíralo 9 983 uchazečů o zaměstnání, tj. 22,6 % všech uchazečů vedených v evidenci.

Podíl nezaměstnaných osob, tj. počet dosažitelných uchazečů o zaměstnání ve věku 15 - 64 let k obyvatelstvu stejného věku, k 30. 6. 2021 poklesl na 5,4 %.



Podíl nezaměstnaných stejný nebo vyšší než republikový průměr vykázaly 3 okresy, a to Karviná (9,0 %), Ostrava (6,7 %) a Bruntál (5,7 %). Nižší podíl nezaměstnaných byl zaznamenán v okresech Nový Jičín (3,2 %), Frýdek-Místek (3,1 %) a Opava (2,8 %).

Meziměsíčně podíl nezaměstnaných žen poklesl na 5,3 %, podíl nezaměstnaných mužů poklesl na 5,5 %.

Kraj evidoval k 30. 6. 2021 celkem 14 110 volných pracovních míst. Jejich počet byl o 406 vyšší než v předchozím měsíci a o 123 nižší než ve stejném měsíci minulého roku. Na jedno volné pracovní místo připadalo v průměru 3,1 uchazeče, z toho nejvíce v okresech Karviná (10,2) a Bruntál (3,9). Z celkového počtu nahlášených volných míst bylo 1 337 vhodných pro osoby se zdravotním postižením (OZP), na jedno volné pracovní místo připadalo 5,3 OZP. Volných pracovních míst pro absolventy a mladistvé bylo registrováno 4 077, na jedno volné místo připadalo 0,3 uchazečů této kategorie. Z celkového počtu volných pracovních míst bylo 8 125 míst bez příznaku „pro cizince“. U dalších 5 985 pozic pak zaměstnavatelé uvedli, že by na ně chtěli přijmout i pracovníky ze „zahraničí“ (tzn. mimo prostor EU a EHP).

V rámci aktivní politiky zaměstnanosti (APZ) bylo od počátku letošního roku do 30. 6. 2021 prostřednictvím finančních příspěvků APZ podpořeno 2 326 osob, z toho bylo 939 osob zařazeno do rekvalifikačních kurzů.

V tomto měsíci bylo prostřednictvím SÚPM - SVČ podpořeno 6 oborů činností např. Truhlářství, Pekařství a cukrářství, Údržba zahrad a Poskytování služeb pro zemědělství i zahradnictví.

Informace o vývoji nezaměstnanosti v ČR v elektronické formě jsou zveřejněny na internetové adrese <https://www.mpsv.cz/web/cz/nezamestnanost>



1. Základní charakteristika vývoje nezaměstnanosti a volných pracovních míst v Moravskoslezském kraji

Tabulka č. 1 - Vývoj nezaměstnanosti

ukazatel (celkový počet)	stav k		
	30. 6. 2020	31. 5. 2021	30. 6. 2021
evidovaní uchazeči o zaměstnání	44 197	45 684	44 097
- z toho ženy	20 936	22 054	21 345
absolventi a mladiství	1 298	1 452	1 292
uchazeči se zdravotním postižením	6 975	7 152	7 034
uchazeči s nárokem na Pvn	11 662	10 821	9 983
podíl nezaměstnaných osob v %	5,4	5,6	5,4
volná pracovní místa	14 233	13 704	14 110
počet uchazečů na 1 volné pracovní místo	3,1	3,3	3,1

Tabulka č. 2 - Tok nezaměstnanosti

ukazatel	počet uchazečů ve sledovaném měsíci		
	červen 2020	květen 2021	červen 2021
nově evidovaní uchazeči o zaměstnání	5 364	3 990	3 819
uchazeči s ukončenou evidencí a vyřazení	4 405	5 345	5 406
- z toho umístění celkem	3 419	3 760	3 626
- z toho umístění úřadem práce	714	1 311	1 295

Tabulka č. 3 - Nezaměstnanost v okresech k 30. 6. 2021

okres	počet nezaměstnaných		volná pracovní místa	počet uchazečů na 1 VPM	podíl nezaměstnaných osob [%]
	celkem	z toho ženy			
Bruntál	3 495	1 828	895	3,9	5,7
Frýdek-Místek	4 642	2 241	2 196	2,1	3,1
Karviná	14 696	6 539	1 445	10,2	9,0
Nový Jičín	3 271	1 624	2 555	1,3	3,2
Opava	3 397	1 598	1 651	2,1	2,8
Ostrava	14 596	7 515	5 368	2,7	6,7
Moravskoslezský kraj	44 097	21 345	14 110	3,1	5,4
Česká republika	273 302	142 733	355 612	0,8	3,7



2. Vybrané nástroje aktivní politiky zaměstnanosti v Moravskoslezském kraji

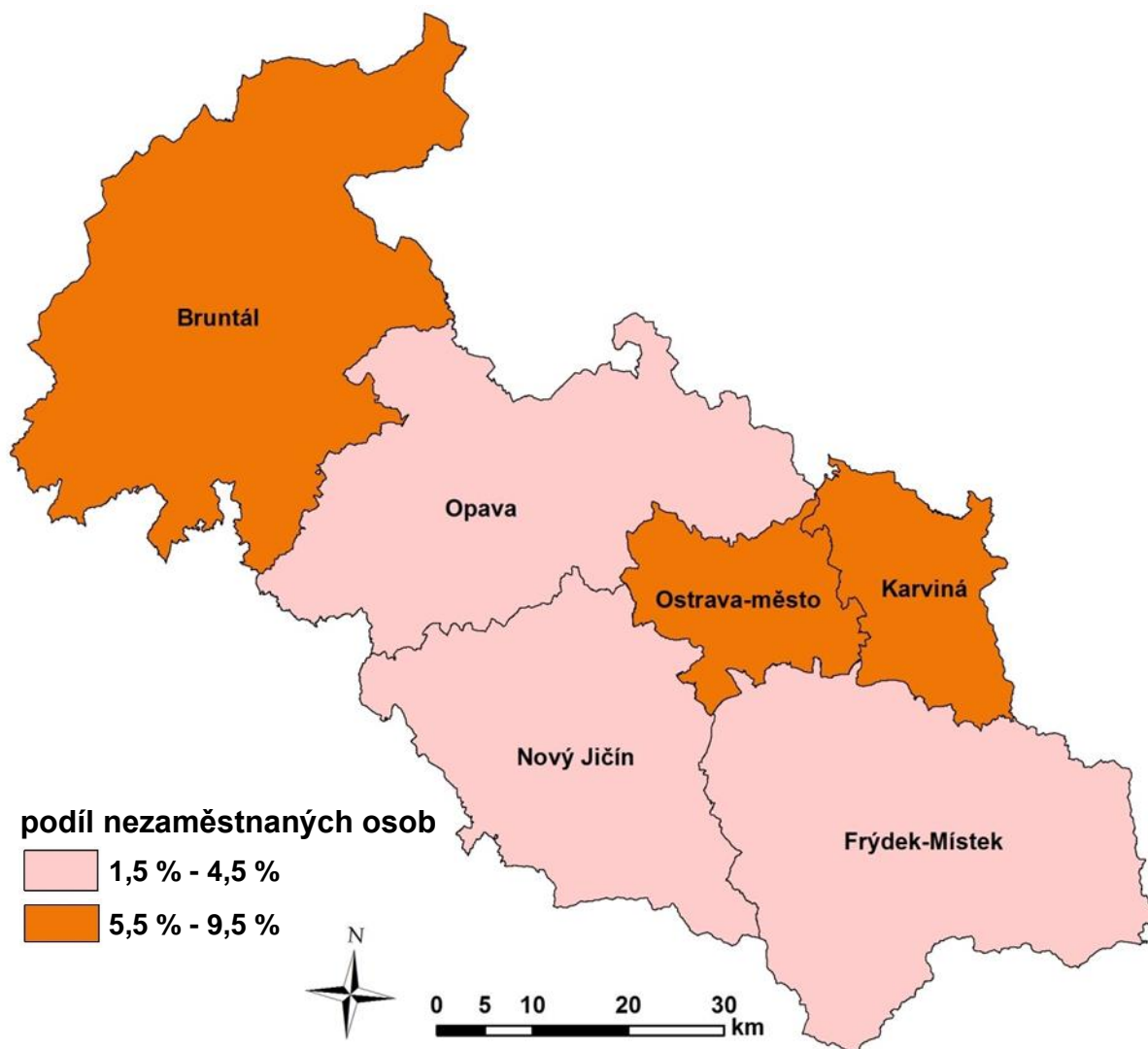
Tabulka č. 4 - Osoby podpořené v rámci APZ a rekvalifikace uchazečů a zájemců o zaměstnání

ukazatel (celkový počet)	stav k		celkem od počátku roku do	
	30. 6. 2020	30. 6. 2021	30. 6. 2020	30. 6. 2021
osoby podpořené v rámci APZ				
veřejně prospěšné práce (VPP)	381	809	255	804
veřejně prospěšné práce (VPP)-ESF ¹⁾	287	186	259	174
společensky účelná prac. místa (SÚPM)	11	32	16	32
společensky účelná prac. místa (SÚPM)-ESF ¹⁾	234	360	123	260
SÚPM - samostatně výděleč. činnost (SVČ)	20	22	8	13
SÚPM - samostatně výděleč. činnost (SVČ)-ESF ¹⁾	0	0	0	0
zřízení pracovního místa pro OZP (bez SVČ)	96	57	17	10
zřízení pracovního místa pro OZP - SVČ	4	2	1	0
vytvořená pracovní místa (NIP) ¹⁾		34		33
ostatní nástroje APZ	28	49	35	61
rekvalifikace uchazečů a zájemců o zaměstnání				
uchazeči a zájemci zařazení do rekvalifikací	11	0	11	0
uchazeči a zájemci zařazení do rekvalifikací - ESF ¹⁾	67	47	395	332
uchazeči a zájemci, kteří zahájili zvolenou rekvalifikaci	0	0	0	0
uchazeči a zájemci, kteří zahájili zvolenou rekvalifikaci - ESF ¹⁾	53	143	178	607
osoby podpořené v rámci APZ celkem	1 192	1 741	1 298	2 326

1) financováno převážně z Evropského sociálního fondu

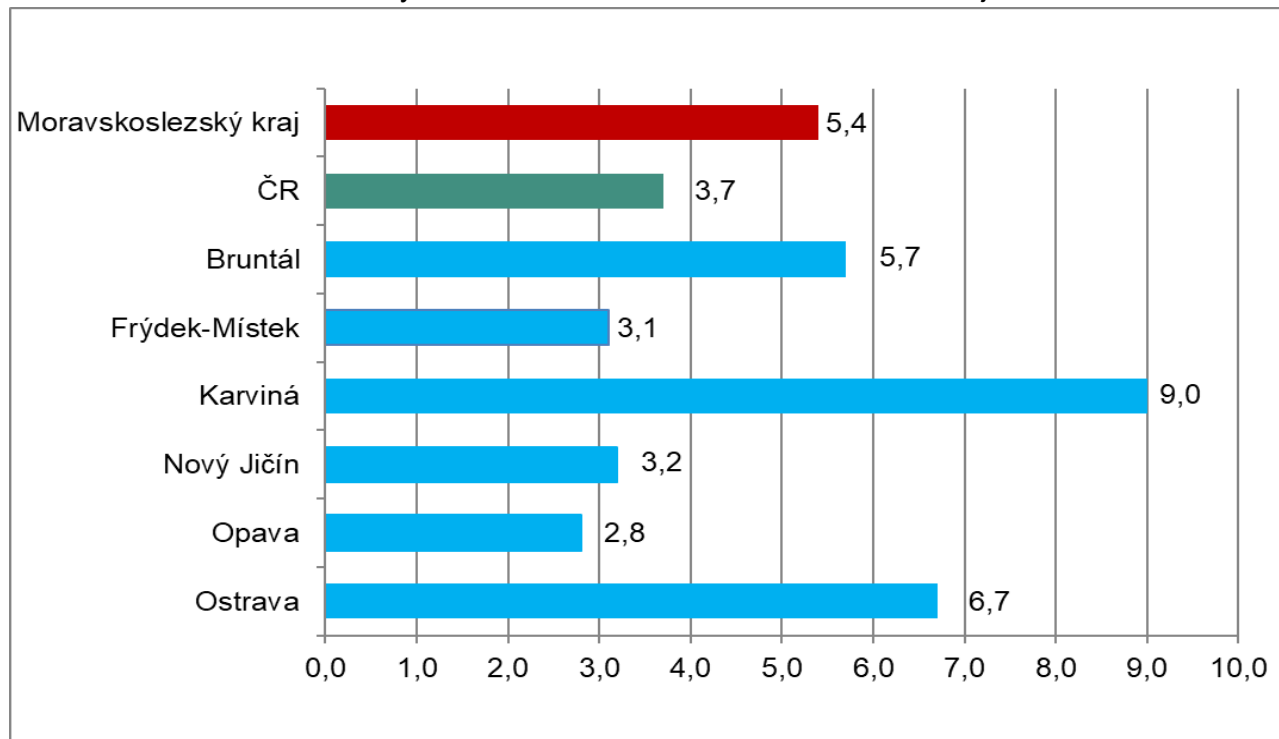
Podrobnější statistické údaje o nástrojích APZ naleznete na stránkách Integrovaného portálu MPSV v měsíčních statistikách nezaměstnanosti <https://www.mpsv.cz/web/cz/mesicni>

3. MAPA - Podíl nezaměstnaných v okresech Moravskoslezského kraje k 30. 6. 2021

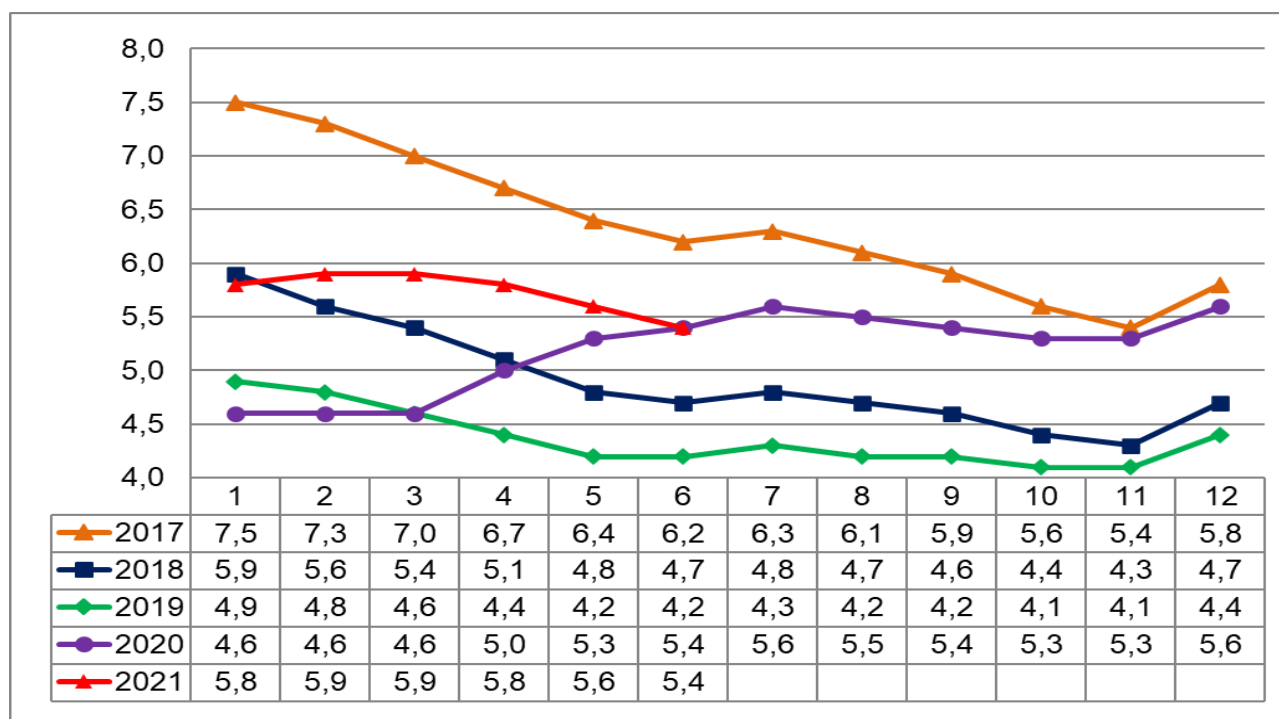


4. GRAFY

Graf č. 1 - Podíl nezaměstnaných osob v okresech Moravskoslezského kraje a v ČR k 30. 6. 2021

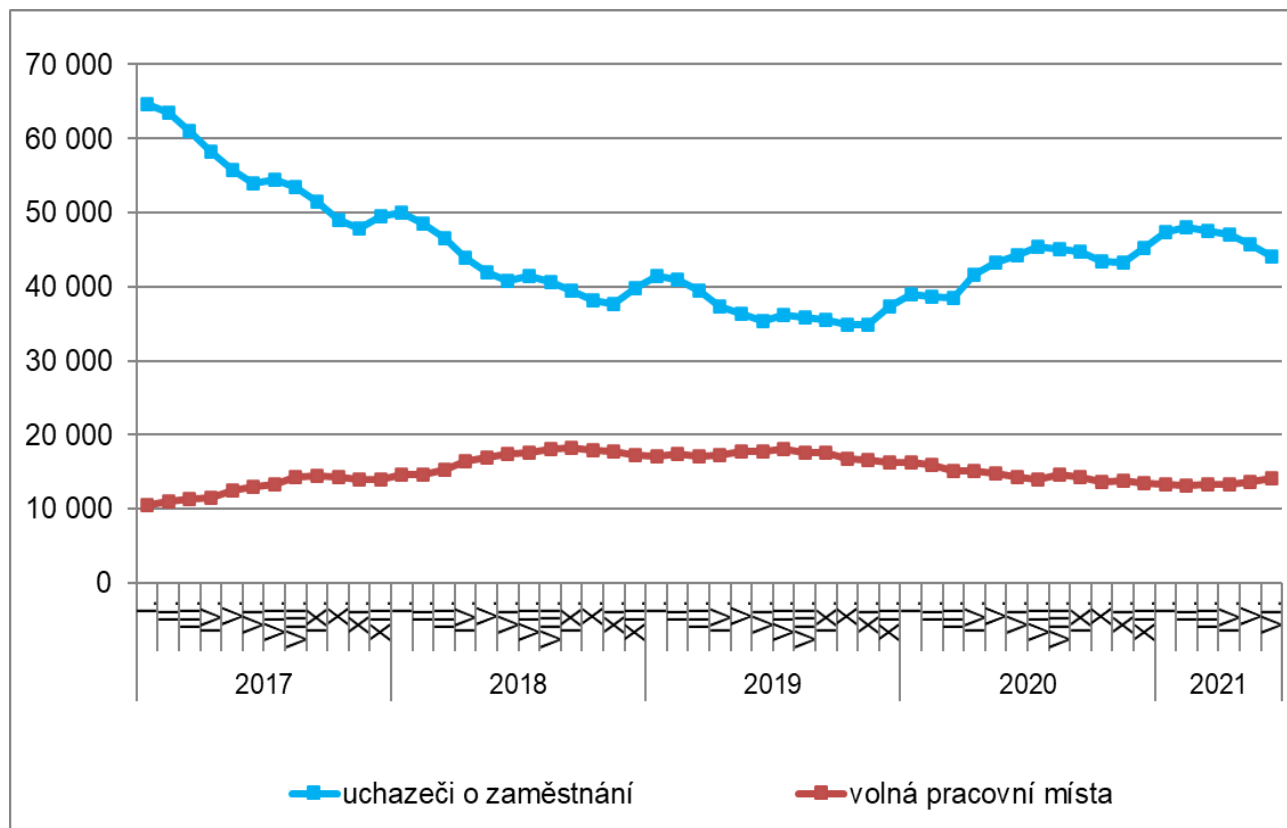


Graf č. 2 - Vývoj podílu nezaměstnaných v Moravskoslezském kraji v letech 2017 - 2021 v %

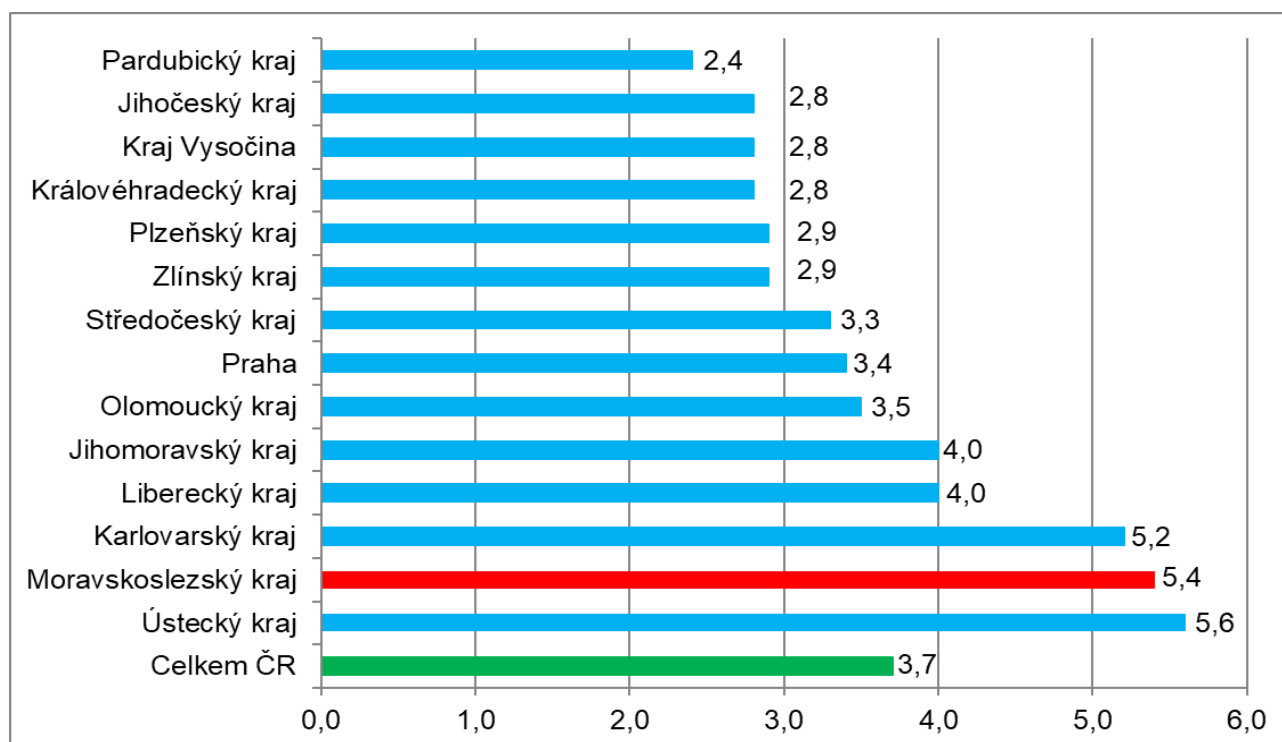




Graf č. 3 - Vývoj počtu uchazečů a volných míst v Moravskoslezském kraji v letech 2017 - 2021



Graf č. 4 - Podíl nezaměstnaných osob v jednotlivých krajích ČR k 30. 6. 2021 v %





5. Tabulka seříděných okresů k 30. 6. 2021

SEŘÍDĚNÍ OKRESŮ k 30. červnu 2021						
	PNO v %		meziměs. přírůst./ úbytek nezam. v %		počet uchazečů na 1 VPM	
1	Karviná	9,0	Louny	-0,1	Karviná	10,2
2	Most	7,3	Ústí nad Labem	-1,0	Sokolov	5,3
3	Ostrava-město	6,7	Liberec	-1,1	Most	4,9
4	Chomutov	6,3	Rokycany	-1,6	Ústí nad Labem	4,9
5	Ústí nad Labem	6,3	Brno-město	-1,7	Bruntál	3,9
6	Sokolov	6,1	Kladno	-1,8	Děčín	3,0
7	Louny	5,7	Chomutov	-2,0	Ostrava-město	2,7
8	Bruntál	5,7	Tachov	-2,1	Znojmo	2,6
9	Karlovy Vary	5,6	Karviná	-2,2	Hodonín	2,5
10	Děčín	5,4	Brno-venkov	-2,3	Jeseník	2,4
11	Brno-město	4,9	Kolín	-2,4	Přerov	2,4
12	Hodonín	4,9	Havlíčkův Brod	-2,4	Louny	2,2
13	Kladno	4,9	Blansko	-2,4	Frydek-Místek	2,1
14	Znojmo	4,7	Tábor	-2,4	Šumperk	2,1
15	Teplice	4,7	Ostrava-město	-2,5	Opava	2,1
16	Mělník	4,6	Mladá Boleslav	-2,5	Karlovy Vary	2,0
17	Přerov	4,6	Praha	-2,8	Litoměřice	2,0
18	Liberec	4,6	Most	-2,8	Blansko	1,9
19	Nymburk	4,3	Nymburk	-3,0	Jablonec nad Nisou	1,9
20	Český Krumlov	4,2	Žďár nad Sázavou	-3,0	Žďár nad Sázavou	1,7
21	Příbram	4,2	Plzeň-jih	-3,1	Třebíč	1,7
22	Jeseník	4,2	Hradec Králové	-3,1	Teplice	1,6
23	Kolín	4,1	Litoměřice	-3,4	Trutnov	1,6
24	Jablonec nad Nisou	4,0	Hodonín	-3,5	Kroměříž	1,5
25	Cheb	3,9	Mělník	-3,7	Česká Lípa	1,4
26	Semily	3,8	Beroun	-3,8	Kladno	1,4
27	Vsetín	3,8	Rakovník	-4,0	Olomouc	1,4
28	Šumperk	3,7	České Budějovice	-4,0	Nový Jičín	1,3
29	Tábor	3,5	Teplice	-4,1	Semily	1,3
30	Litoměřice	3,5	Přerov	-4,2	Rakovník	1,1
31	Třebíč	3,5	Náchod	-4,3	Břeclav	1,1
32	Praha	3,4	Kroměříž	-4,6	Vsetín	1,1
33	Beroun	3,4	Uherské Hradiště	-5,0	Cheb	1,1
34	Náchod	3,4	Příbram	-5,1	Havlíčkův Brod	1,0
35	Domažlice	3,4	Praha-východ	-5,1	Prostějov	1,0
36	Olomouc	3,3	Jablonec nad Nisou	-5,2	Náchod	0,9
37	Tachov	3,3	Strakonice	-5,2	Liberec	0,9
38	Rokycany	3,2	Sokolov	-5,2	Strakonice	0,9
39	Rakovník	3,2	Opava	-5,3	Brno-venkov	0,9
40	Trutnov	3,2	Kutná Hora	-5,4	Chomutov	0,9
41	Nový Jičín	3,2	Zlín	-5,4	Uherské Hradiště	0,9
42	Frydek-Místek	3,1	Semily	-5,5	Vyškov	0,8
43	Žďár nad Sázavou	3,1	Bruntál	-5,6	Nymburk	0,8
44	Břeclav	3,1	Rychnov nad Kněžnou	-5,6	Brno-město	0,8
45	Kutná Hora	3,0	Nový Jičín	-5,7	Kolín	0,7
46	Plzeň-sever	3,0	Frydek-Místek	-5,8	České Budějovice	0,7
47	Blansko	3,0	Chrudim	-5,9	Příbram	0,7
48	Brno-venkov	3,0	Vsetín	-6,0	Jindřichův Hradec	0,7
49	Česká Lípa	3,0	Pardubice	-6,2	Hradec Králové	0,7
50	Hradec Králové	2,9	Domažlice	-6,4	Zlín	0,7
51	Plzeň-město	2,9	Písek	-6,4	Plzeň-sever	0,7
52	České Budějovice	2,9	Praha-západ	-6,4	Tábor	0,7
53	Kroměříž	2,8	Jihlava	-6,5	Rokycany	0,6
54	Opava	2,8	Ústí nad Orlicí	-6,5	Ústí nad Orlicí	0,6
55	Zlín	2,6	Třebíč	-6,5	Kutná Hora	0,6
56	Jihlava	2,6	Plzeň-město	-6,6	Chrudim	0,6
57	Havlíčkův Brod	2,6	Olomouc	-6,7	Mělník	0,6
58	Chrudim	2,6	Plzeň-sever	-6,7	Praha-západ	0,6
59	Praha-západ	2,5	Šumperk	-6,8	Písek	0,6
60	Uherské Hradiště	2,5	Děčín	-7,1	Jihlava	0,6
61	Strakonice	2,5	Vyškov	-7,4	Jičín	0,5
62	Klatovy	2,4	Svitavy	-7,4	Benešov	0,5
63	Vyškov	2,4	Jičín	-7,5	Svitavy	0,5
64	Plzeň-jih	2,4	Česká Lípa	-7,5	Beroun	0,5
65	Prostějov	2,4	Karlovy Vary	-7,6	Klatovy	0,5
66	Pardubice	2,3	Pelhřimov	-7,8	Domažlice	0,5
67	Písek	2,3	Trutnov	-8,0	Plzeň-město	0,4
68	Ústí nad Orlicí	2,3	Znojmo	-8,6	Rychnov nad Kněžnou	0,4
69	Svitavy	2,2	Klatovy	-9,1	Český Krumlov	0,4
70	Prachatice	2,1	Břeclav	-9,3	Prachatice	0,4
71	Mladá Boleslav	2,0	Cheb	-9,3	Praha	0,3
72	Benešov	2,0	Prachatice	-9,8	Pardubice	0,3
73	Jindřichův Hradec	1,9	Benešov	-10,6	Pelhřimov	0,2
74	Jičín	1,9	Český Krumlov	-11,1	Plzeň-jih	0,2
75	Praha-východ	1,9	Prostějov	-11,2	Mladá Boleslav	0,2
76	Rychnov nad Kněžnou	1,7	Jindřichův Hradec	-14,7	Tachov	0,1
77	Pelhřimov	1,6	Jeseník	-17,8	Praha-východ	0,1
	Celkem ČR	3,7	Celkem ČR	-4,4	Celkem ČR	0,8