



Úřad práce ČR

Krajská pobočka Úřadu práce ČR v Ostravě

Měsíční statistická zpráva

květen 2021

Zprávu předkládá:

Ing. Vladana Purdeková

vedoucí Oddělení zaměstnanosti

<https://www.uradprace.cz/web/cz/statistiky-msk>

Ostrava 2021



Informace o nezaměstnanosti v Moravskoslezském kraji k 31. 5. 2021

V tomto měsíci poklesl celkový počet uchazečů o zaměstnání na 45 684, počet hlášených volných pracovních míst vzrostl na 13 704 a podíl nezaměstnaných osob poklesl na 5,6 %.

K 31. 5. 2021 evidoval Úřad práce ČR (ÚP ČR), Krajská pobočka v Ostravě celkem 45 684 uchazečů o zaměstnání. Jejich počet byl o 1 355 nižší než na konci předchozího měsíce, ve srovnání se stejným obdobím minulého roku je vyšší o 2 446 osob. Z tohoto počtu bylo 42 996 dosažitelných uchazečů o zaměstnání ve věku 15 - 64 let. Bylo to o 1 444 méně než na konci předchozího měsíce. Ve srovnání se stejným obdobím minulého roku byl jejich počet vyšší o 2 339 osob.

V průběhu měsíce bylo nově zaevidováno 3 990 osob. Ve srovnání s minulým měsícem to bylo méně o 460 osob a v porovnání se stejným obdobím předchozího roku méně o 898 osob.

Z evidence během měsíce odešlo celkem 5 345 uchazečů (ukončená evidence, vyřazení uchazeči). Bylo to o 351 osob více jako v předchozím měsíci a o 2 044 osob více než ve stejném měsíci minulého roku. Do zaměstnání z nich ve sledovaném měsíci nastoupilo 3 760, tj. o 5 méně než v předchozím měsíci a o 1 221 více než ve stejném měsíci minulého roku, 1 311 uchazečů o zaměstnání bylo umístěno prostřednictvím úřadu práce, tj. o 179 více než v předchozím měsíci a o 799 více než ve stejném období minulého roku, 1 585 uchazečů bylo vyřazeno bez umístění.

Meziměsíční pokles nezaměstnaných byl zaznamenán ve všech 6 okresech, největší pokles byl v okresech Bruntál (-6,5 %), Frýdek-Místek (-5,5 %), Nový Jičín (-5,4 %) a Opava (-5,2 %).

Ke konci měsíce bylo evidováno na ÚP ČR, Krajské pobočce v Ostravě 22 054 žen. Jejich podíl na celkovém počtu uchazečů činil 48,3 %. V evidenci bylo 7 152 osob se zdravotním postižením, což představovalo 15,7 % z celkového počtu nezaměstnaných.

Ke konci tohoto měsíce bylo evidováno 1 452 absolventů škol všech stupňů vzdělání a mladistvých, jejich počet poklesl ve srovnání s předchozím měsícem o 208 osob a ve srovnání se stejným měsícem minulého roku byl vyšší o 74 osob. Na celkové nezaměstnanosti se podíleli 3,2 %.

Podporu v nezaměstnanosti pobíralo 10 821 uchazečů o zaměstnání, tj. 23,7 % všech uchazečů vedených v evidenci.

Podíl nezaměstnaných osob, tj. počet dosažitelných uchazečů o zaměstnání ve věku 15 - 64 let k obyvatelstvu stejného věku, k 31. 5. 2021 poklesl na 5,6 %.



Podíl nezaměstnaných stejný nebo vyšší než republikový průměr vykázaly 3 okresy, a to Karviná (9,2 %), Ostrava (6,9 %) a Bruntál (6,0 %). Nižší podíl nezaměstnaných byl zaznamenán v okresech Nový Jičín (3,4 %), Frýdek-Místek (3,3 %) a Opava (3,0 %).

Meziměsíčně podíl nezaměstnaných žen poklesl na 5,5 %, podíl nezaměstnaných mužů poklesl na 5,7 %.

Kraj evidoval k 31. 5. 2021 celkem 13 704 volných pracovních míst. Jejich počet byl o 452 vyšší než v předchozím měsíci a o 1 069 nižší než ve stejném měsíci minulého roku. Na jedno volné pracovní místo připadalo v průměru 3,3 uchazeče, z toho nejvíce v okresech Karviná (9,8) a Bruntál (4,2). Z celkového počtu nahlášených volných míst bylo 1 302 vhodných pro osoby se zdravotním postižením (OZP), na jedno volné pracovní místo připadalo 5,5 OZP. Volných pracovních míst pro absolventy a mladistvé bylo registrováno 3 991, na jedno volné místo připadalo 0,4 uchazečů této kategorie. Z celkového počtu volných pracovních míst bylo 7 814 míst bez příznaku „pro cizince“. U dalších 5 890 pozic pak zaměstnavatelé uvedli, že by na ně chtěli přijmout i pracovníky ze „zahraničí“ (tzn. mimo prostor EU a EHP).

V rámci aktivní politiky zaměstnanosti (APZ) bylo od počátku letošního roku do 31. 5. 2021 prostřednictvím finančních příspěvků APZ podpořeno 1 835 osob, z toho bylo 720 osob zařazeno do rekvalifikačních kurzů.

V tomto měsíci byly prostřednictvím SÚPM - SVČ podpořeny 3 obory činnosti, a to Poskytování služeb pro zahrádky, Praní pro domácnost, žehlení, opravy a údržba oděvů a Hostinská činnost.

Informace o vývoji nezaměstnanosti v ČR v elektronické formě jsou zveřejněny na internetové adrese <https://www.mpsv.cz/web/cz/nezamestnanost>



1. Základní charakteristika vývoje nezaměstnanosti a volných pracovních míst v Moravskoslezském kraji

Tabulka č. 1 - Vývoj nezaměstnanosti

ukazatel (celkový počet)	stav k		
	31. 5. 2020	30. 4. 2021	31. 5. 2021
evidovaní uchazeči o zaměstnání	43 238	47 039	45 684
- z toho			
ženy	20 577	22 513	22 054
absolventi a mladiství	1 378	1 660	1 452
uchazeči se zdravotním postižením	6 868	7 209	7 152
uchazeči s nárokem na Pvn	11 774	11 101	10 821
podíl nezaměstnaných osob v %	5,3	5,8	5,6
volná pracovní místa	14 773	13 252	13 704
počet uchazečů na 1 volné pracovní místo	2,9	3,5	3,3

Tabulka č. 2 - Tok nezaměstnanosti

ukazatel	počet uchazečů ve sledovaném měsíci		
	květen 2020	duben 2021	květen 2021
nově evidovaní uchazeči o zaměstnání	4 888	4 450	3 990
uchazeči s ukončenou evidencí a vyřazení	3 301	4 994	5 345
- z toho umístění celkem	2 539	3 765	3 760
- z toho umístění úřadem práce	512	1 132	1 311

Tabulka č. 3 - Nezaměstnanost v okresech k 31. 5. 2021

okres	počet nezaměstnaných		volná pracovní místa	počet uchazečů na 1 VPM	podíl nezaměstnaných osob [%]
	celkem	z toho ženy			
Bruntál	3 702	1 917	877	4,2	6,0
Frýdek-Místek	4 929	2 384	2 178	2,3	3,3
Karviná	15 033	6 691	1 532	9,8	9,2
Nový Jičín	3 467	1 714	2 412	1,4	3,4
Opava	3 588	1 696	1 521	2,4	3,0
Ostrava	14 965	7 652	5 184	2,9	6,9
Moravskoslezský kraj	45 684	22 054	13 704	3,5	5,8
Česká republika	285 822	148 245	346 604	0,8	3,9



2. Vybrané nástroje aktivní politiky zaměstnanosti v Moravskoslezském kraji

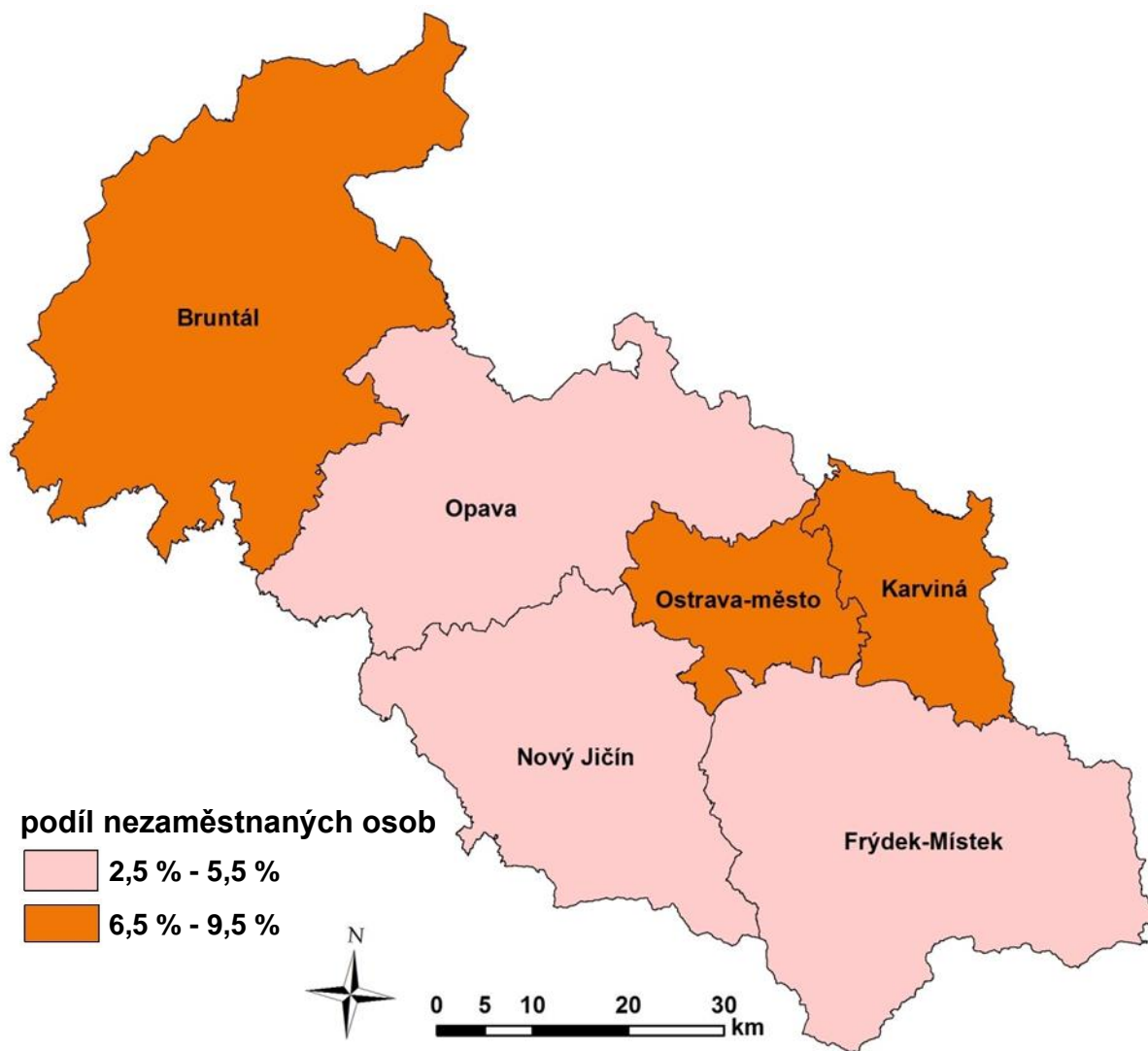
Tabulka č. 4 - Osoby podpořené v rámci APZ a rekvalifikace uchazečů a zájemců o zaměstnání

ukazatel (celkový počet)	stav k		celkem od počátku roku do	
	31. 5. 2020	31. 5. 2021	31. 5. 2020	31. 5. 2021
osoby podpořené v rámci APZ				
veřejně prospěšné práce (VPP)	370	722	172	675
veřejně prospěšné práce (VPP)-ESF ¹⁾	228	208	188	142
společensky účelná prac. místa (SÚPM)	11	20	11	20
společensky účelná prac. místa (SÚPM)-ESF ¹⁾	239	306	106	182
SÚPM - samostatně výděleč. činnost (SVČ)	20	18	8	7
SÚPM - samostatně výděleč. činnost (SVČ)-ESF ¹⁾	0	0	0	0
zřízení pracovního místa pro OZP (bez SVČ)	97	63	16	9
zřízení pracovního místa pro OZP - SVČ	4	2	1	0
vytvořená pracovní místa (NIP) ¹⁾		30		27
ostatní nástroje APZ	31	46	38	53
rekvalifikace uchazečů a zájemců o zaměstnání				
uchazeči a zájemci zařazení do rekvalifikací	0	0	0	0
uchazeči a zájemci zařazení do rekvalifikací - ESF ¹⁾	17	85	261	226
uchazeči a zájemci, kteří zahájili zvolenou rekvalifikaci	0	0	0	0
uchazeči a zájemci, kteří zahájili zvolenou rekvalifikaci - ESF ¹⁾	59	178	154	494
osoby podpořené v rámci APZ celkem	1 076	1 678	955	1 835

1) financováno převážně z Evropského sociálního fondu

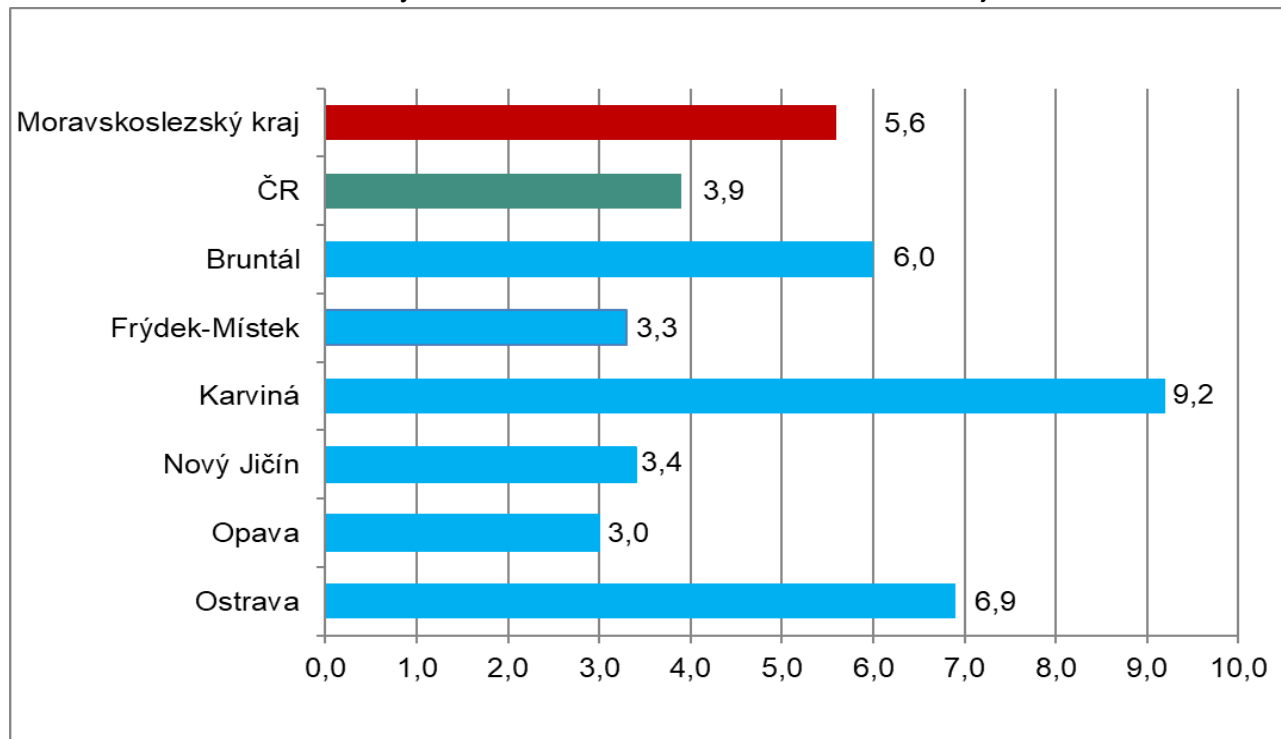
Podrobnější statistické údaje o nástrojích APZ naleznete na stránkách Integrovaného portálu MPSV v měsíčních statistikách nezaměstnanosti <https://www.mpsv.cz/web/cz/mesicni>

3. MAPA - Podíl nezaměstnaných v okresech Moravskoslezského kraje k 31. 5. 2021

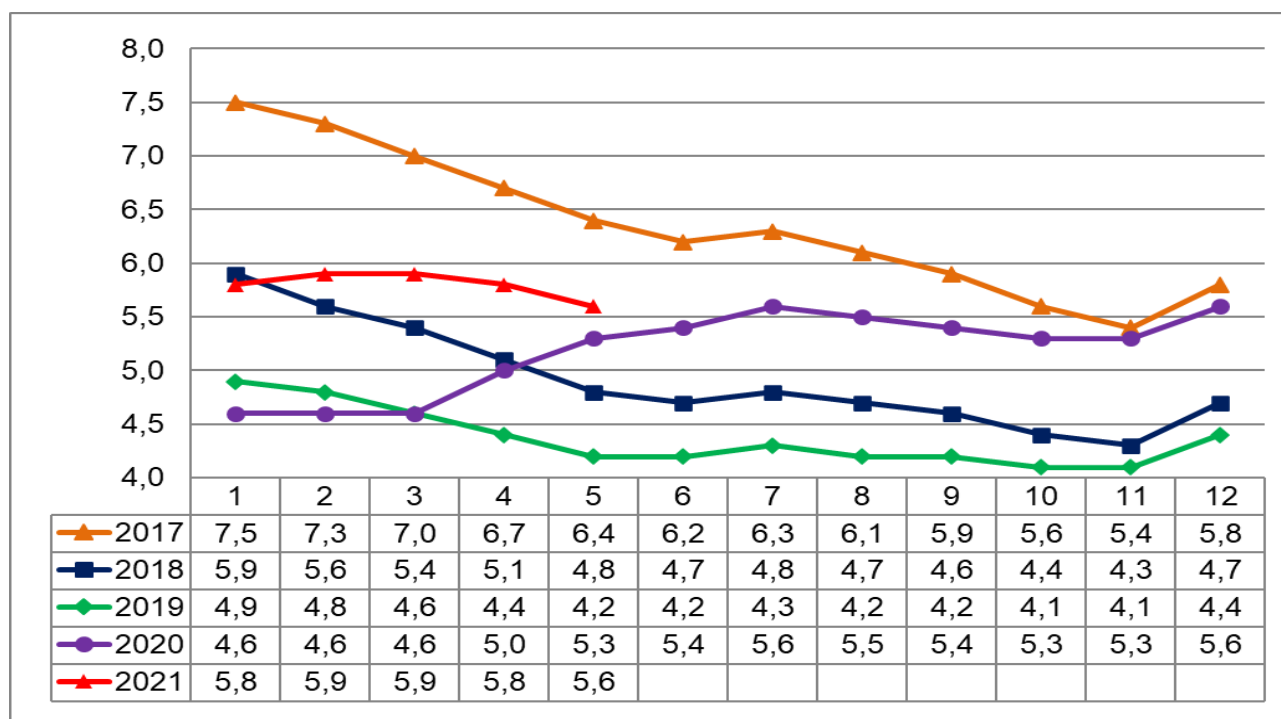


4. GRAFY

Graf č. 1 - Podíl nezaměstnaných osob v okresech Moravskoslezského kraje a v ČR k 31. 5. 2021

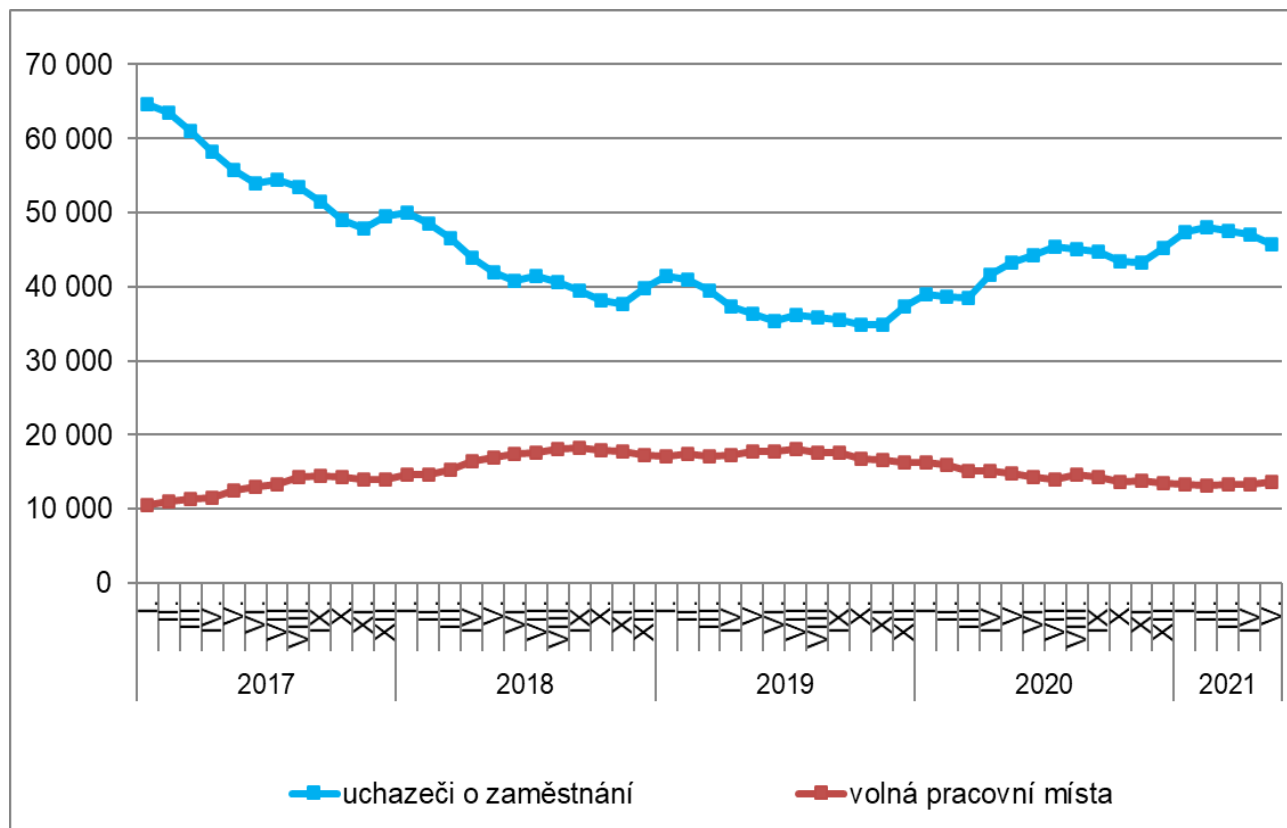


Graf č. 2 - Vývoj podílu nezaměstnaných v Moravskoslezském kraji v letech 2017 - 2021 v %

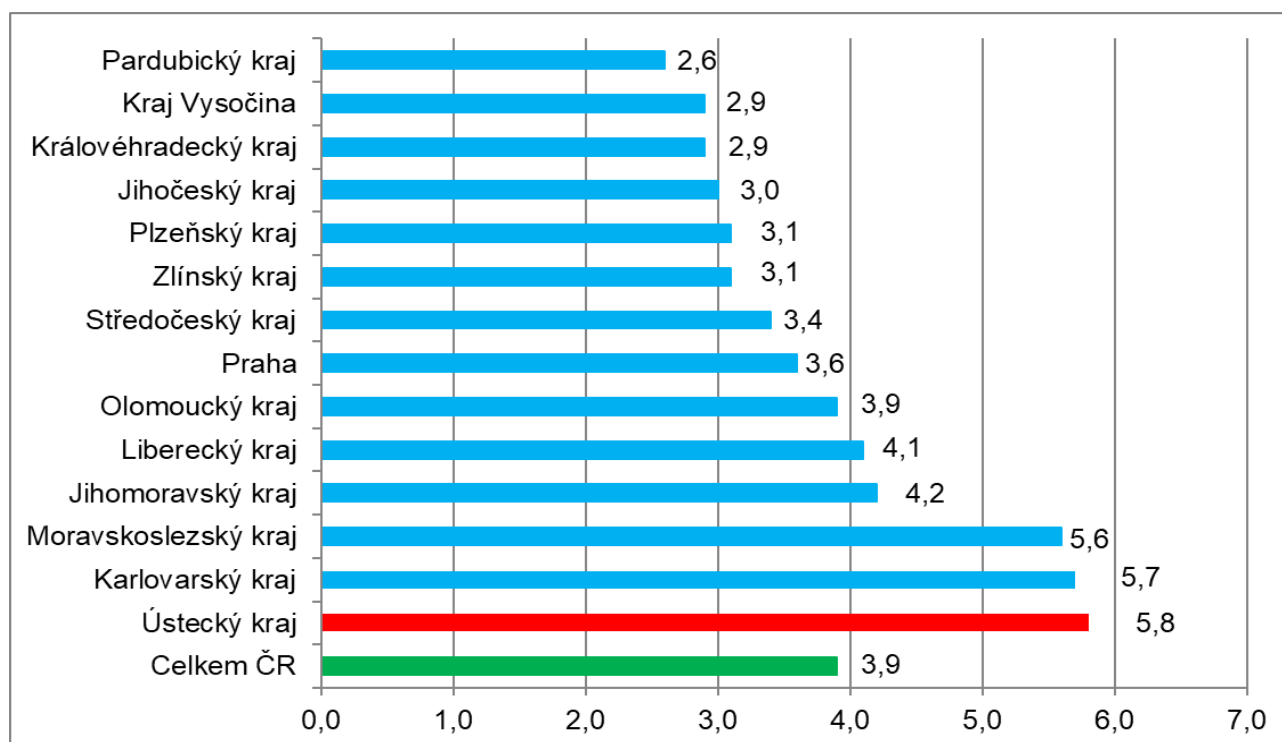




Graf č. 3 - Vývoj počtu uchazečů a volných míst v Moravskoslezském kraji v letech 2017 - 2021



Graf č. 4 - Podíl nezaměstnaných osob v jednotlivých krajích ČR k 31. 5. 2021 v %





5. Tabulka seříděných okresů k 31. 5. 2021

SEŘÍDĚNÍ OKRESŮ k 31. květnu 2021						
	PNO v %		meziměs. přírůst./ úbytek nezam. v %		počet uchazečů na 1 VPM	
1	Karviná	9,2	Beroun	0,3	Karviná	9,8
2	Most	7,6	Most	0,0	Sokolov	5,2
3	Ostrava-město	6,9	Rokycany	-0,7	Most	5,1
4	Sokolov	6,5	Domažlice	-0,9	Ústí nad Labem	5,0
5	Chomutov	6,5	Karviná	-0,9	Bruntál	4,2
6	Ústí nad Labem	6,4	Ústí nad Labem	-1,0	Děčín	3,3
7	Karlovy Vary	6,1	Liberec	-1,0	Jeseník	3,1
8	Bruntál	6,0	Kladno	-1,1	Ostrava-město	2,9
9	Děčín	5,8	Praha	-1,6	Znojmo	2,9
10	Louny	5,8	Mladá Boleslav	-1,7	Hodonín	2,7
11	Jeseník	5,2	Ostrava-město	-1,9	Přerov	2,6
12	Znojmo	5,2	Brno-město	-2,0	Karlovy Vary	2,4
13	Hodonín	5,1	Jablonec nad Nisou	-2,1	Opava	2,4
14	Brno-město	5,1	Louny	-2,3	Frýdek-Místek	2,3
15	Kladno	5,0	Přerov	-2,4	Blansko	2,2
16	Teplice	4,9	Chomutov	-2,8	Jablonec nad Nisou	2,2
17	Mělník	4,8	České Budějovice	-2,8	Louny	2,2
18	Přerov	4,8	Sokolov	-3,0	Šumperk	2,1
19	Český Krumlov	4,8	Tábor	-3,1	Žďár nad Sázavou	1,9
20	Liberec	4,6	Mělník	-3,2	Litoměřice	1,9
21	Příbram	4,4	Blansko	-3,6	Třebíč	1,9
22	Nymburk	4,4	Hradec Králové	-3,8	Trutnov	1,8
23	Cheb	4,4	Praha-východ	-3,8	Teplice	1,7
24	Jablonec nad Nisou	4,3	Zlín	-3,9	Kroměříž	1,6
25	Kolín	4,2	Nymburk	-3,9	Olomouc	1,5
26	Šumperk	4,0	Havlíkův Brod	-3,9	Kladno	1,5
27	Semily	4,0	Plzeň-jih	-4,1	Česká Lípa	1,5
28	Vsetín	4,0	Karlovy Vary	-4,1	Nový Jičín	1,4
29	Třebíč	3,7	Rychnov nad Kněžnou	-4,1	Havlíkův Brod	1,4
30	Tábor	3,7	Ústí nad Orlicí	-4,1	Rakovník	1,3
31	Litoměřice	3,7	Děčín	-4,3	Semily	1,3
32	Domažlice	3,6	Tachov	-4,4	Cheb	1,3
33	Náchod	3,6	Teplice	-4,5	Prostějov	1,2
34	Beroun	3,6	Brno-venkov	-4,5	Břeclav	1,2
35	Praha	3,6	Kolín	-4,6	Vsetín	1,1
36	Olomouc	3,6	Plzeň-město	-4,6	Strakonice	1,1
37	Trutnov	3,5	Litoměřice	-4,8	Náchod	1,0
38	Břeclav	3,4	Vsetín	-4,9	Liberec	1,0
39	Nový Jičín	3,4	Český Krumlov	-5,0	Brno-venkov	1,0
40	Tachov	3,4	Opava	-5,2	Uherské Hradiště	0,9
41	Rakovník	3,3	Pardubice	-5,2	Vyškov	0,9
42	Frýdek-Místek	3,3	Česká Lípa	-5,2	Jindřichův Hradec	0,9
43	Rokycany	3,3	Plzeň-sever	-5,2	Zlín	0,8
44	Plzeň-sever	3,3	Písek	-5,2	Brno-město	0,8
45	Česká Lípa	3,2	Náchod	-5,3	Nymburk	0,8
46	Kutná Hora	3,2	Nový Jičín	-5,4	Příbram	0,8
47	Plzeň-město	3,2	Frýdek-Místek	-5,5	Chomutov	0,8
48	Žďár nad Sázavou	3,2	Cheb	-5,5	Plzeň-sever	0,8
49	Blansko	3,1	Vyškov	-5,5	České Budějovice	0,8
50	Hradec Králové	3,1	Hodonín	-5,7	Kolín	0,7
51	Brno-venkov	3,1	Jihlava	-5,7	Hradec Králové	0,7
52	České Budějovice	3,0	Uherské Hradiště	-5,7	Chrudim	0,7
53	Opava	3,0	Semily	-6,0	Tábor	0,7
54	Kroměříž	2,9	Rakovník	-6,0	Kutná Hora	0,7
55	Jihlava	2,8	Příbram	-6,1	Rokycany	0,7
56	Zlín	2,8	Trutnov	-6,1	Jihlava	0,7
57	Chrudim	2,8	Bruntál	-6,5	Mělník	0,7
58	Havlíkův Brod	2,7	Třebíč	-6,5	Ústí nad Orlicí	0,6
59	Prostějov	2,7	Kroměříž	-6,6	Jičín	0,6
60	Praha-západ	2,7	Praha-západ	-6,7	Písek	0,6
61	Klatovy	2,7	Olomouc	-7,1	Praha-západ	0,6
62	Uherské Hradiště	2,6	Šumperk	-7,3	Benešov	0,6
63	Strakonice	2,6	Klatovy	-7,7	Klatovy	0,6
64	Vyškov	2,6	Pelhřimov	-7,9	Svitavy	0,5
65	Pardubice	2,5	Jičín	-7,9	Beroun	0,5
66	Písek	2,5	Žďár nad Sázavou	-8,0	Domažlice	0,5
67	Ústí nad Orlicí	2,5	Kutná Hora	-8,1	Český Krumlov	0,5
68	Plzeň-jih	2,5	Benešov	-8,7	Plzeň-město	0,5
69	Svitavy	2,4	Prostějov	-9,2	Prachatice	0,5
70	Prachatice	2,4	Strakonice	-9,6	Rychnov nad Kněžnou	0,4
71	Jindřichův Hradec	2,3	Chrudim	-9,7	Praha	0,4
72	Benešov	2,2	Břeclav	-9,8	Pardubice	0,3
73	Jičín	2,1	Znojmo	-11,2	Pelhřimov	0,3
74	Mladá Boleslav	2,0	Svitavy	-11,2	Plzeň-jih	0,3
75	Praha-východ	2,0	Prachatice	-11,9	Mladá Boleslav	0,2
76	Rychnov nad Kněžnou	1,8	Jindřichův Hradec	-13,1	Tachov	0,2
77	Pelhřimov	1,7	Jeseník	-15,0	Praha-východ	0,1
	Celkem ČR	3,9	Celkem ČR	-4,0	Celkem ČR	0,8