



Úřad práce ČR

Krajská pobočka Úřadu práce ČR v Ostravě

Měsíční statistická zpráva

duben 2021

Zprávu předkládá:

Ing. Vladana Purdeková

vedoucí Oddělení zaměstnanosti

<https://www.uradprace.cz/web/cz/statistiky-msk>

Ostrava 2021



Informace o nezaměstnanosti v Moravskoslezském kraji k 30. 4. 2021

V tomto měsíci poklesl celkový počet uchazečů o zaměstnání na 47 039, počet hlášených volných pracovních míst poklesl na 13 252 a podíl nezaměstnaných osob poklesl na 5,8 %.

K 30. 4. 2021 evidoval Úřad práce ČR (ÚP ČR), Krajská pobočka v Ostravě celkem 47 039 uchazečů o zaměstnání. Jejich počet byl o 544 nižší než na konci předchozího měsíce, ve srovnání se stejným obdobím minulého roku je vyšší o 5 388 osob. Z tohoto počtu bylo 44 440 dosažitelných uchazečů o zaměstnání ve věku 15 - 64 let. Bylo to o 634 méně než na konci předchozího měsíce. Ve srovnání se stejným obdobím minulého roku byl jejich počet vyšší o 5 441 osob.

V průběhu měsíce bylo nově zaevidováno 4 450 osob. Ve srovnání s minulým měsícem to bylo méně o 79 osob a v porovnání se stejným obdobím předchozího roku méně o 1 970 osob.

Z evidence během měsíce odešlo celkem 4 994 uchazečů (ukončená evidence, vyřazení uchazeči). Bylo to o 9 osob méně jako v předchozím měsíci a o 1 672 osob více než ve stejném měsíci minulého roku. Do zaměstnání z nich ve sledovaném měsíci nastoupilo 3 765, tj. o 101 více než v předchozím měsíci a o 1 451 více než ve stejném měsíci minulého roku, 1 132 uchazečů o zaměstnání bylo umístěno prostřednictvím úřadu práce, tj. o 142 více než v předchozím měsíci a o 665 více než ve stejném období minulého roku, 1 229 uchazečů bylo vyřazeno bez umístění.

Meziměsíční pokles nezaměstnaných byl zaznamenán v 5 okresech, největší pokles byl v okresech Bruntál (-8,8 %) a Opava (-5,6 %). Meziměsíční nárůst byl zaznamenán jen v okrese Karviná (+3,4 %).

Ke konci měsíce bylo evidováno na ÚP ČR, Krajské pobočce v Ostravě 22 513 žen. Jejich podíl na celkovém počtu uchazečů činil 47,9 %. V evidenci bylo 7 209 osob se zdravotním postižením, což představovalo 15,3 % z celkového počtu nezaměstnaných.

Ke konci tohoto měsíce bylo evidováno 1 660 absolventů škol všech stupňů vzdělání a mladistvých, jejich počet poklesl ve srovnání s předchozím měsícem o 25 osob a ve srovnání se stejným měsícem minulého roku byl vyšší o 208 osob. Na celkové nezaměstnanosti se podíleli 3,5 %.

Podporu v nezaměstnanosti pobíralo 11 101 uchazečů o zaměstnání, tj. 24,0 % všech uchazečů vedených v evidenci.

Podíl nezaměstnaných osob, tj. počet dosažitelných uchazečů o zaměstnání ve věku 15 - 64 let k obyvatelstvu stejného věku, k 30. 4. 2021 poklesl na 5,8 %.



Podíl nezaměstnaných stejný nebo vyšší než republikový průměr vykázaly 3 okresy, a to Karviná (9,3 %), Ostrava (7,0 %) a Bruntál (6,5 %). Nižší podíl nezaměstnaných byl zaznamenán v okresech Nový Jičín (3,6 %), Frýdek-Místek (3,5 %) a Opava (3,1 %).

Meziměsíčně podíl nezaměstnaných žen stagnoval na 5,7 %, podíl nezaměstnaných mužů poklesl na 5,9 %.

Kraj evidoval k 30. 4. 2021 celkem 13 252 volných pracovních míst. Jejich počet byl o 112 nižší než v předchozím měsíci a o 1 789 nižší než ve stejném měsíci minulého roku. Na jedno volné pracovní místo připadalo v průměru 3,5 uchazeče, z toho nejvíce v okresech Karviná (12,5) a Bruntál (4,7). Z celkového počtu nahlášených volných míst bylo 1 217 vhodných pro osoby se zdravotním postižením (OZP), na jedno volné pracovní místo připadalo 5,9 OZP. Volných pracovních míst pro absolventy a mladistvé bylo registrováno 4 144, na jedno volné místo připadalo 0,4 uchazečů této kategorie. Z celkového počtu volných pracovních míst bylo 7 008 míst bez příznaku „pro cizince“. U dalších 6 244 pozic pak zaměstnavatelé uvedli, že by na ně chtěli přijmout i pracovníky ze „zahraničí“ (tzn. mimo prostor EU a EHP).

V rámci aktivní politiky zaměstnanosti (APZ) bylo od počátku letošního roku do 30. 4. 2021 prostřednictvím finančních příspěvků APZ podpořeno 1 125 osob, z toho bylo 531 osob zařazeno do rekvalifikačních kurzů.

V tomto měsíci nebyl prostřednictvím SÚPM - SVČ podpořen žádný obor činnosti.

Informace o vývoji nezaměstnanosti v ČR v elektronické formě jsou zveřejněny na internetové adrese <https://www.mpsv.cz/web/cz/nezamestnanost>



1. Základní charakteristika vývoje nezaměstnanosti a volných pracovních míst v Moravskoslezském kraji

Tabulka č. 1 - Vývoj nezaměstnanosti

ukazatel (celkový počet)	stav k		
	30. 4. 2020	31. 3. 2021	30. 4. 2021
evidovaní uchazeči o zaměstnání	41 651	47 583	47 039
- z toho ženy	19 749	22 536	22 513
absolventi a mladiství	1 452	1 685	1 660
uchazeči se zdravotním postižením	6 749	7 197	7 209
uchazeči s nárokem na Pvn	10 971	12 099	11 101
podíl nezaměstnaných osob v %	5,0	5,9	5,8
volná pracovní místa	15 041	13 364	13 252
počet uchazečů na 1 volné pracovní místo	2,8	3,6	3,5

Tabulka č. 2 - Tok nezaměstnanosti

ukazatel	počet uchazečů ve sledovaném měsíci		
	duben 2020	březen 2021	duben 2021
nově evidovaní uchazeči o zaměstnání	6 420	4 529	4 450
uchazeči s ukončenou evidencí a vyřazení	3 322	5 003	4 994
- z toho umístění celkem	2 314	3 664	3 765
- z toho umístění úřadem práce	467	990	1 132

Tabulka č. 3 - Nezaměstnanost v okresech k 30. 4. 2021

okres	počet nezaměstnaných		volná pracovní místa	počet uchazečů na 1 VPM	podíl nezaměstnaných osob [%]
	celkem	z toho ženy			
Bruntál	3 959	2 033	851	4,7	6,5
Frýdek-Místek	5 214	2 462	1 975	2,6	3,5
Karviná	15 168	6 728	1 217	12,5	9,3
Nový Jičín	3 666	1 774	2 336	1,6	3,6
Opava	3 784	1 764	1 525	2,5	3,1
Ostrava	15 248	7 752	5 348	2,9	7,0
Moravskoslezský kraj	47 039	22 513	13 252	3,5	5,8
Česká republika	297 876	152 798	343 407	0,9	4,1



2. Vybrané nástroje aktivní politiky zaměstnanosti v Moravskoslezském kraji

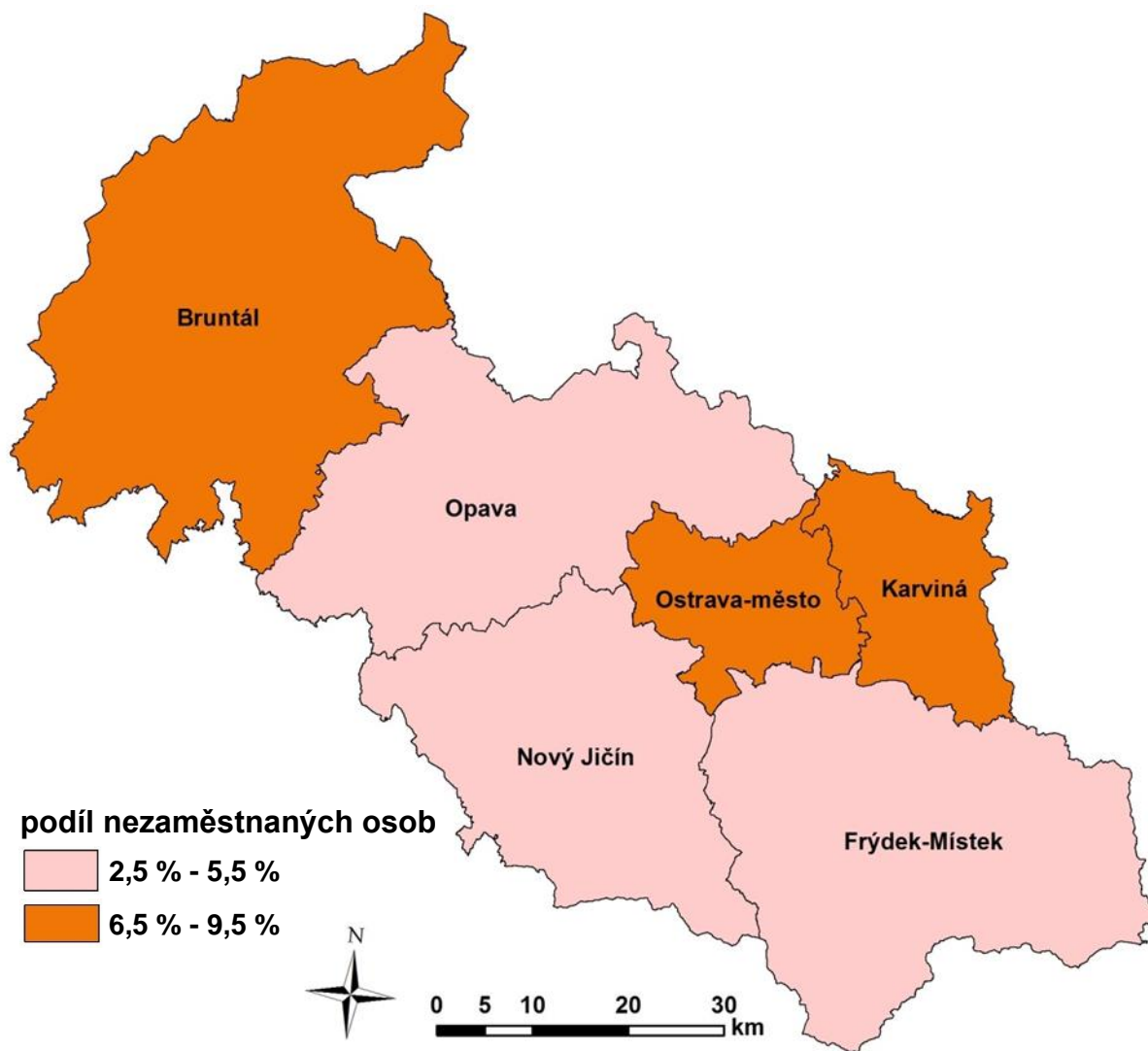
Tabulka č. 4 - Osoby podpořené v rámci APZ a rekvalifikace uchazečů a zájemců o zaměstnání

ukazatel (celkový počet)	stav k		celkem od počátku roku do	
	30. 4. 2020	30. 4. 2021	30. 4. 2020	30. 4. 2021
osoby podpořené v rámci APZ				
veřejně prospěšné práce (VPP)	414	386	98	298
veřejně prospěšné práce (VPP)-ESF ¹⁾	159	247	113	112
společensky účelná prac. místa (SÚPM)	5	9	5	9
společensky účelná prac. místa (SÚPM)-ESF ¹⁾	251	241	86	107
SÚPM - samostatně výděleč. činnost (SVČ)	20	15	6	4
SÚPM - samostatně výděleč. činnost (SVČ)-ESF ¹⁾	0	0	0	0
zřízení pracovního místa pro OZP (bez SVČ)	98	72	16	6
zřízení pracovního místa pro OZP - SVČ	5	2	1	0
vytvořená pracovní místa (NIP) ¹⁾		24		20
ostatní nástroje APZ	37	36	28	38
rekvalifikace uchazečů a zájemců o zaměstnání				
uchazeči a zájemci zařazení do rekvalifikací	0	0	0	0
uchazeči a zájemci zařazení do rekvalifikací - ESF ¹⁾	0	67	235	153
uchazeči a zájemci, kteří zahájili zvolenou rekvalifikaci	0	0	0	0
uchazeči a zájemci, kteří zahájili zvolenou rekvalifikaci - ESF ¹⁾	66	194	136	378
osoby podpořené v rámci APZ celkem	1 055	1 293	724	1 125

1) financováno převážně z Evropského sociálního fondu

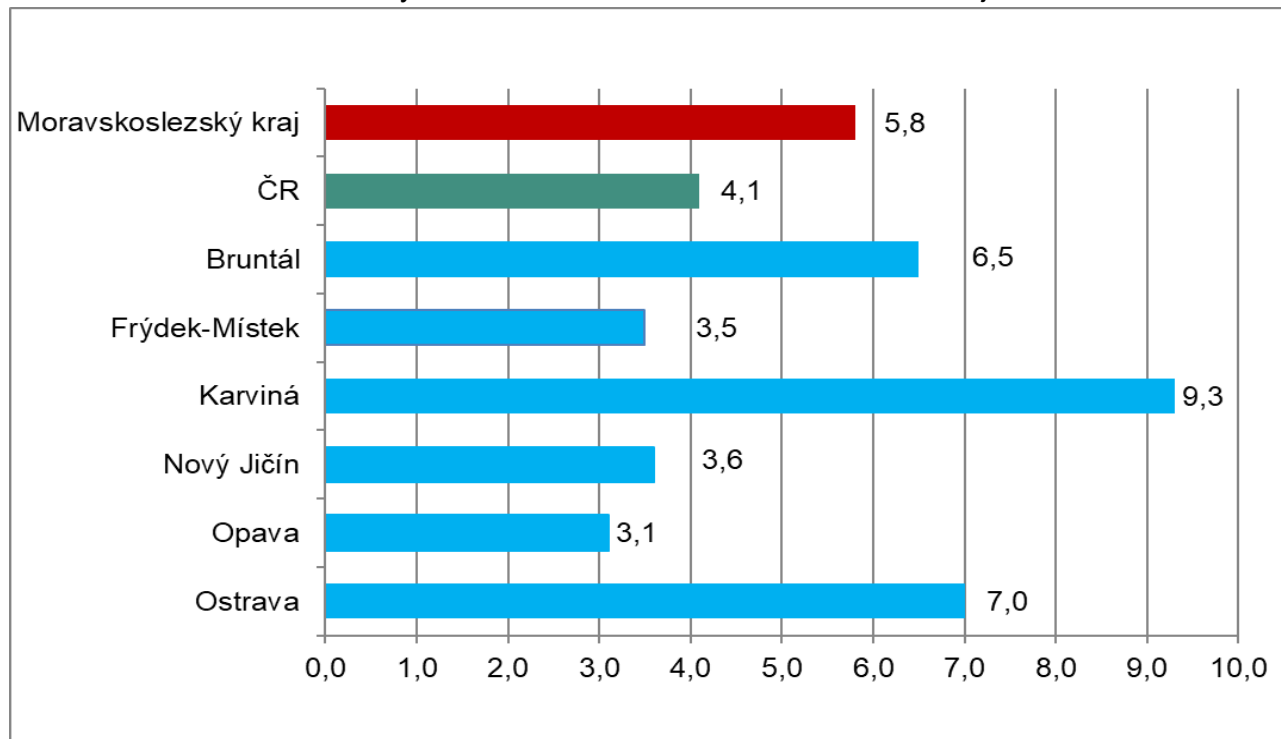
Podrobnější statistické údaje o nástrojích APZ naleznete na stránkách Integrovaného portálu MPSV v měsíčních statistikách nezaměstnanosti <https://www.mpsv.cz/web/cz/mesicni>

3. MAPA - Podíl nezaměstnaných v okresech Moravskoslezského kraje k 30. 4. 2021

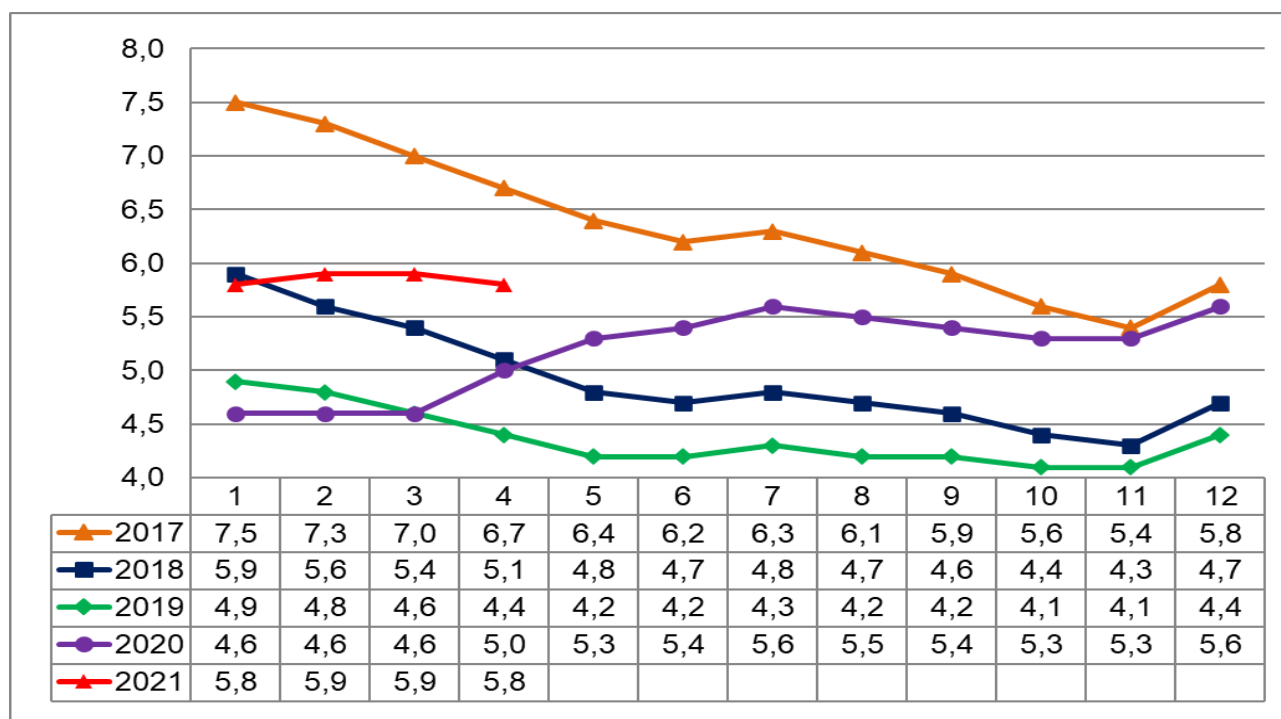


4. GRAFY

Graf č. 1 - Podíl nezaměstnaných osob v okresech Moravskoslezského kraje a v ČR k 30. 4. 2021

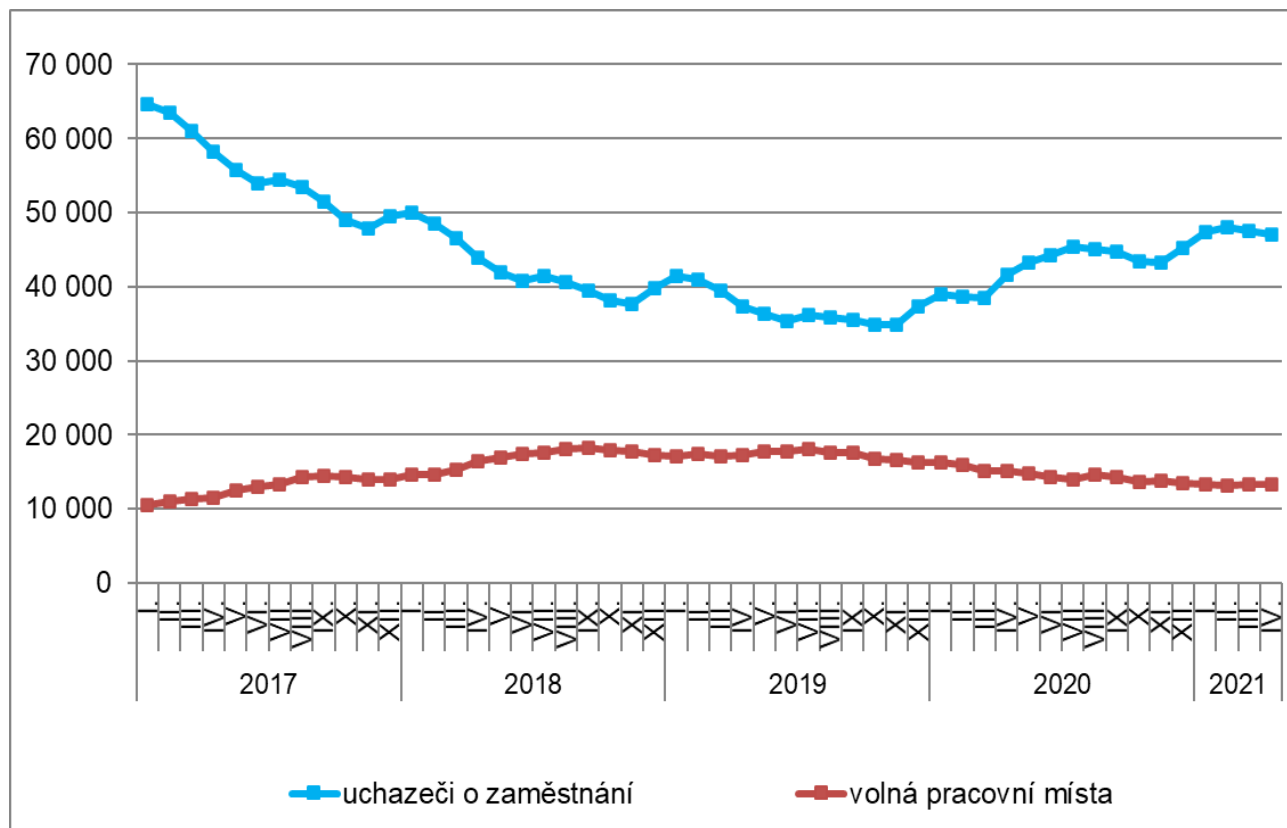


Graf č. 2 - Vývoj podílu nezaměstnaných v Moravskoslezském kraji v letech 2017 - 2021 v %

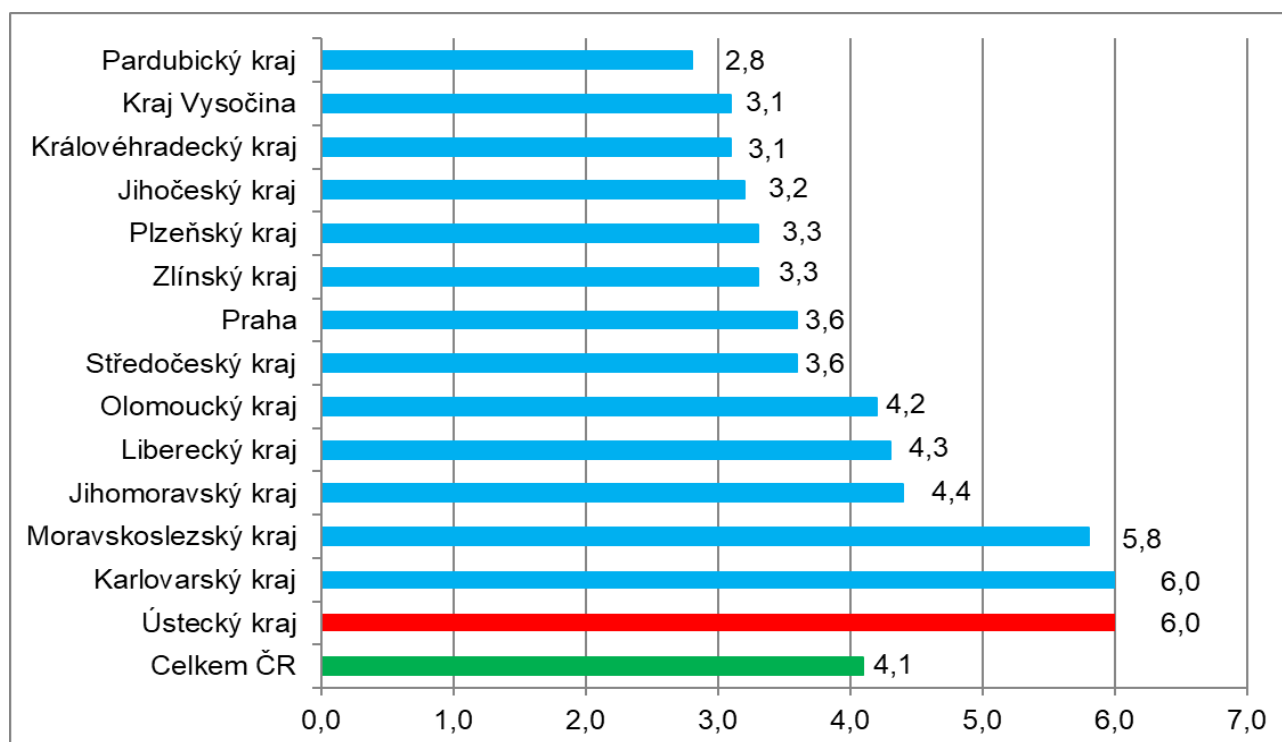




Graf č. 3 - Vývoj počtu uchazečů a volných míst v Moravskoslezském kraji v letech 2017 - 2021



Graf č. 4 - Podíl nezaměstnaných osob v jednotlivých krajích ČR k 30. 4. 2021 v %





5. Tabulka seříděných okresů k 30. 4. 2021

SEŘÍDĚNÍ OKRESŮ k 30. dubnu 2021						
	PNO v %		meziměs. přírůst./ úbytek nezam. v %		počet uchazečů na 1 VPM	
1	Karviná	9,3	Karviná	3,4	Karviná	12,5
2	Most	7,6	Ústí nad Labem	2,0	Sokolov	5,1
3	Ostrava-město	7,0	Most	1,9	Ústí nad Labem	5,0
4	Sokolov	6,7	Mělník	0,5	Most	4,8
5	Chomutov	6,7	Kladno	0,2	Bruntál	4,7
6	Bruntál	6,5	Liberec	-0,2	Jeseník	4,6
7	Ústí nad Labem	6,5	Jablonec nad Nisou	-0,3	Děčín	3,9
8	Karlovy Vary	6,4	Ostrava-město	-0,6	Znojmo	3,1
9	Jeseník	6,2	Praha	-0,8	Přerov	3,1
10	Děčín	6,1	Trutnov	-1,0	Hodonín	3,0
11	Louny	5,9	Kolín	-1,1	Ostrava-město	2,9
12	Znojmo	5,9	Praha-východ	-1,2	Karlovy Vary	2,7
13	Hodonín	5,5	Teplice	-1,2	Blansko	2,7
14	Teplice	5,2	Děčín	-1,4	Frydek-Místek	2,6
15	Brno-město	5,2	Louny	-1,4	Šumperk	2,6
16	Český Krumlov	5,1	Rokycany	-1,7	Opava	2,5
17	Mělník	5,0	Karlovy Vary	-1,8	Litoměřice	2,1
18	Kladno	5,0	Sokolov	-1,9	Žďár nad Sázavou	2,1
19	Přerov	4,9	Zlín	-1,9	Jablonec nad Nisou	2,1
20	Příbram	4,7	Mladá Boleslav	-1,9	Louny	2,0
21	Liberec	4,7	Praha-západ	-1,9	Trutnov	2,0
22	Cheb	4,7	Rakovník	-2,0	Kroměříž	1,9
23	Nymburk	4,6	Chomutov	-2,0	Třebíč	1,9
24	Kolín	4,4	Brno-město	-2,1	Olomouc	1,7
25	Jablonec nad Nisou	4,4	Hradec Králové	-2,2	Teplice	1,7
26	Šumperk	4,4	České Budějovice	-2,4	Nový Jičín	1,6
27	Semily	4,3	Prostějov	-2,6	Česká Lípa	1,6
28	Vsetín	4,3	Cheb	-2,7	Rakovník	1,5
29	Třebíč	4,0	Brno-venkov	-2,7	Prostějov	1,5
30	Litoměřice	3,9	Blansko	-2,7	Semily	1,5
31	Olomouc	3,8	Domažlice	-2,7	Kladno	1,4
32	Náchod	3,8	Beroun	-2,8	Havlíčkův Brod	1,4
33	Trutnov	3,8	Přerov	-2,9	Břeclav	1,4
34	Břeclav	3,8	Tábor	-3,0	Cheb	1,3
35	Tábor	3,8	Frydek-Místek	-3,2	Strakonice	1,2
36	Domažlice	3,7	Plzeň-město	-3,3	Vsetín	1,2
37	Praha	3,6	Olomouc	-3,4	Náchod	1,1
38	Nový Jičín	3,6	Ústí nad Orlicí	-3,5	Liberec	1,0
39	Rakovník	3,6	Vyškov	-3,5	Příbram	1,0
40	Beroun	3,6	Uherské Hradiště	-3,6	Jindřichův Hradec	1,0
41	Frydek-Místek	3,5	Český Krumlov	-3,7	Vyškov	1,0
42	Tachov	3,5	Nymburk	-3,7	Uherské Hradiště	1,0
43	Kutná Hora	3,5	Plzeň-jih	-3,8	Zlín	0,9
44	Česká Lípa	3,5	Vsetín	-3,8	Nymburk	0,9
45	Plzeň-sever	3,5	Hodonín	-4,0	Brno-venkov	0,8
46	Žďár nad Sázavou	3,4	Nový Jičín	-4,3	Brno-město	0,8
47	Plzeň-město	3,4	Kroměříž	-4,3	Chomutov	0,8
48	Rokycany	3,3	Benešov	-4,3	Kolín	0,8
49	Blansko	3,2	Rychnov nad Kněžnou	-4,7	Chrudim	0,8
50	Brno-venkov	3,2	Pardubice	-4,8	České Budějovice	0,8
51	Hradec Králové	3,2	Jičín	-5,1	Hradec Králové	0,8
52	Kroměříž	3,1	Česká Lípa	-5,2	Kutná Hora	0,8
53	Opava	3,1	Příbram	-5,3	Plzeň-sever	0,7
54	Chrudim	3,1	Plzeň-sever	-5,5	Benešov	0,7
55	České Budějovice	3,1	Náchod	-5,5	Mělník	0,7
56	Jihlava	3,0	Semily	-5,6	Jihlava	0,7
57	Prostějov	3,0	Pelhřimov	-5,6	Tábor	0,7
58	Strakonice	3,0	Opava	-5,6	Ústí nad Orlicí	0,7
59	Klatovy	2,9	Žďár nad Sázavou	-5,6	Jičín	0,7
60	Zlín	2,9	Kutná Hora	-5,8	Svitavy	0,7
61	Praha-západ	2,9	Havlíčkův Brod	-6,1	Písek	0,6
62	Havlíčkův Brod	2,8	Prachatice	-6,3	Klatovy	0,6
63	Uherské Hradiště	2,8	Šumperk	-6,5	Rokycany	0,6
64	Vyškov	2,8	Třebíč	-7,2	Praha-západ	0,6
65	Svitavy	2,8	Litoměřice	-7,2	Plzeň-město	0,5
66	Prachatice	2,7	Břeclav	-7,3	Beroun	0,5
67	Jindřichův Hradec	2,7	Jihlava	-8,4	Prachatice	0,5
68	Pardubice	2,7	Bruntál	-8,8	Domažlice	0,5
69	Písek	2,7	Strakonice	-8,9	Český Krumlov	0,5
70	Ústí nad Orlicí	2,6	Chrudim	-8,9	Rychnov nad Kněžnou	0,5
71	Plzeň-jih	2,6	Tachov	-9,7	Praha	0,4
72	Benešov	2,5	Znojmo	-9,9	Pardubice	0,3
73	Jičín	2,3	Písek	-10,8	Pelhřimov	0,3
74	Praha-východ	2,1	Klatovy	-10,9	Plzeň-jih	0,3
75	Mladá Boleslav	2,1	Jeseník	-11,0	Mladá Boleslav	0,2
76	Rychnov nad Kněžnou	1,9	Jindřichův Hradec	-12,4	Praha-východ	0,1
77	Pelhřimov	1,9	Svitavy	-13,4	Tachov	0,1
	Celkem ČR	4,1	Celkem ČR	-2,9	Celkem ČR	0,9