



Úřad práce ČR

Generální ředitelství Úřadu práce České republiky

ZPRÁVA O ČINNOSTI

Úřadu práce České republiky za rok 2019

Zprávu předkládá:

Mgr. Viktor Najmon

pověřený zastupováním generálního ředitele ÚP ČR

Praha 2019



OBSAH

1.	ÚVOD.....	5
2.	PERSONÁLNÍ ZABEZPEČENÍ.....	9
3.	HOSPODAŘENÍ ÚP ČR.....	9
3.1	VĚCNÉ VÝDAJE	9
3.2	PROGRAMY ROZVOJE OBNOVY MATERIÁLNĚ TECHNICKÉ ZÁKLADNY ÚP ČR PRO OBDOBÍ 2014 – 2018 (013 030) A 2019 – 2023 (013 930).....	11
4.	INFORMAČNÍ SYSTÉMY	12
5.	TRH PRÁCE	14
5.1	ANALÝZA TRHU PRÁCE	14
5.2	MEZINÁRODNÍ SROVNÁNÍ NEZAMĚSTNANOSTI PODLE EUROSTAT	16
5.3	LOKÁLNÍ SÍŤ ZAMĚSTNANOSTI	17
6.	ZPROSTŘEDKOVÁNÍ ZAMĚSTNÁNÍ	20
7.	PORADENSTVÍ A DALŠÍ VZDĚLÁVÁNÍ.....	23
7.1	PORADENSTVÍ	23
7.2	REKVALIFIKACE	25
7.3	PRACOVNÍ REHABILITACE	26
8.	ZAHRANIČNÍ ZAMĚSTNANOST A MEZINÁRODNÍ SPOLUPRÁCE.....	27
8.1	REFUNDACE DÁVEK V NEZAMĚSTNANOSTI	27
8.2	ZAHRANIČNÍ ZAMĚSTNANOST	28
9.	AGENTURY PRÁCE.....	31
10.	AKTIVNÍ POLITIKA ZAMĚSTNANOSTI.....	32
10.1	VEŘEJNĚ PROSPĚŠNÉ PRÁCE	33
10.2	SPOLEČENSKY ÚČELNÁ PRACOVNÍ MÍSTA	33
10.3	PRACOVNÍ MÍSTA PRO OZP NA VOLNÉM TRHU PRÁCE.....	34
10.4	PŘÍSPĚVEK NA REGIONÁLNÍ MOBILITU.....	35
10.5	INVESTIČNÍ POBÍDKY	36
10.6	PŘÍSPĚVEK NA PODPORU ZAMĚSTNÁVÁNÍ OSOB SE ZDRAVOTNÍM POSTIŽENÍM	37
11.	REGIONÁLNÍ PROJEKTY PŘÍMÉHO PŘIDĚLENÍ	38
11.1	RIP REALIZOVANÉ ÚP ČR V RÁMCI OPZ, INVESTIČNÍ PRIORITY 1.1, VÝZVY 010.....	38
11.2	RIP REALIZOVANÉ ÚP ČR V RÁMCI OPZ, INVESTIČNÍ PRIORITY 1.1, VÝZVY 004.....	39
11.3	RIP REALIZOVANÉ ÚP ČR V RÁMCI OPZ, INVESTIČNÍ PRIORITY 1.5, VÝZVY 003.....	39
11.4	RIP REALIZOVANÉ ÚP ČR V RÁMCI OPZ, INVESTIČNÍ PRIORITY 1.3, VÝZVY 044.....	40
12.	NÁRODNÍ PROJEKTY PŘÍMÉHO PŘIDĚLENÍ	41
12.1	VZDĚLÁVÁNÍ A DOVEDNOSTI PRO TRH PRÁCE II (VDTP II).....	41
12.2	PODPORA ODBORNÉHO VZDĚLÁVÁNÍ ZAMĚSTNANCŮ II (POVEZ II).....	41



12.3	NOVÉ PRACOVNÍ PŘÍLEŽITOSTI – SPOLEČENSKY ÚČELNÁ PRACOVNÍ MÍSTA (NOPP - SÚPM).....	42
12.4	NOVÉ PRACOVNÍ PŘÍLEŽITOSTI – VEŘEJNĚ PROSPĚŠNÉ PRÁCE (NOPP - VPP).....	43
12.5	PODPORA ZAMĚSTNANOSTI DLOUHODOBĚ EVIDOVANÝCH UCHAZEČŮ O ZAMĚSTNÁNÍ (PDU)	43
13.	SYSTÉMOVÉ PROJEKTY PŘÍMÉHO PŘIDĚLENÍ.....	44
13.1	EFEKTIVNÍ SLUŽBY ZAMĚSTNANOSTI (EFES)	44
13.2	EVROPSKÉ SLUŽBY ZAMĚSTNANOSTI ČR II (EURES ČR II)	45
13.3	PODPORA INFORMAČNÍCH A PORADENSKÝCH STŘEDISEK ÚŘADU PRÁCE ČR (PIPS)	47
13.4	ROZVOJ SYSTÉMU PODPORY ZAMĚSTNÁVÁNÍ OSOB SE ZDRAVOTNÍM POSTIŽENÍM NA VOLNÉM TRHU PRÁCE (OZP)	48
14.	AUDITNÍ ČINNOST ÚŘADU PRÁCE ČR.....	50
15.	KONTROLNÍ ČINNOST ÚŘADU PRÁCE ČESKÉ REPUBLIKY	51
15.1	KONTROLNÍ ČINNOSTI A JEJICH ZAMĚŘENÍ	53
15.2	VÝKON KONTROLNÍ ČINNOSTI	54
15.2.1	<i>Kontroly vykonané dle zákona o finanční kontrole Generální ředitelství.....</i>	<i>54</i>
15.2.2	<i>Krajské pobočky a vybraná kontaktní pracoviště.....</i>	<i>54</i>
15.3	OSTATNÍ KONTROLNÍ ČINNOSTI ÚŘADU PRÁCE ČR.....	56
16.	OCHRANA ZAMĚSTNANCŮ PŘI PLATEBNÍ NESCHOPNOSTI ZAMĚSTNAVATELE	57
17.	POVOLOVÁNÍ VÝKONU ČINNOSTI DÍTĚTE.....	57
18.	STÍŽNOSTI A PODNĚTY.....	58
18.1	STÍŽNOSTI.....	58
18.2	ZAMĚŘENÍ STÍŽNOSTÍ	59
18.3	PETICE	61
18.4	PODNĚTY	61
19.	POSKYTOVÁNÍ INFORMACÍ PODLE ZÁKONA Č. 106/1999 SB., O SVOBODNÉM PŘÍSTUPU K INFORMACÍM, VE ZNĚNÍ POZDĚJŠÍCH PŘEDPISŮ	62
20.	NAKLÁDÁNÍ S POHLEDÁVKAMI ÚŘADU PRÁCE ČR.....	62
21.	NEPOJISTNÉ SOCIÁLNÍ DÁVKY	63
21.1	STÁTNÍ SOCIÁLNÍ PODPORA A DRUHY DÁVEK SSP	64
21.1.1	<i>Přídavek na dítě.....</i>	<i>65</i>
21.1.2	<i>Příspěvek na bydlení</i>	<i>66</i>
21.1.3	<i>Rodičovský příspěvek.....</i>	<i>66</i>
21.1.4	<i>Porodné.....</i>	<i>67</i>
21.1.5	<i>Pohřebné.....</i>	<i>67</i>
21.1.6	<i>Rodinné dávky vyplácené podle Nařízení EU</i>	<i>68</i>
21.1.7	<i>E-formuláře.....</i>	<i>69</i>
21.2	DÁVKY PĚSTOUNSKÉ PÉČE.....	69
21.2.1	<i>Příspěvek na úhradu potřeb dítěte</i>	<i>70</i>



21.2.2	<i>Odměna pěstouna</i>	70
21.2.3	<i>Příspěvek při převzetí dítěte</i>	71
21.2.4	<i>Příspěvek na zakoupení osobního motorového vozidla</i>	72
21.2.5	<i>Příspěvek při ukončení pěstounské péče</i>	72
21.3	STÁTNÍ PŘÍSPĚVEK NA VÝKON PĚSTOUNSKÉ PÉČE – ÚČELOVÝ TRANSFER	72
21.4	SYSTÉM DÁVEK POMOCI V HMOTNÉ NOUZI	73
21.4.1	<i>Doplatek na bydlení</i>	75
21.4.2	<i>Příspěvek na živobytí</i>	75
21.4.3	<i>Mimořádná okamžitá pomoc</i>	75
21.4.4	<i>Sociální šetření a šetření v místě</i>	77
21.5	PŘÍSPĚVEK NA PÉČI, DÁVKY PRO OSOBY SE ZDRAVOTNÍM POSTIŽENÍM A PRŮKAZ PRO OSOBY SE ZDRAVOTNÍM POSTIŽENÍM	78
21.5.1	<i>Příspěvek na péči</i>	78
21.5.2	<i>Příspěvek na mobilitu</i>	80
21.5.3	<i>Příspěvek na zvláštní pomůcku</i>	80
21.5.4	<i>Průkaz osoby se zdravotním postižením</i>	81
22.	INFORMACE O INSPEKČÍCH POSKYTOVÁNÍ SOCIÁLNĚ-PRÁVNÍ OCHRANY	81
23.	SEZNAM TABULEK	84
24.	SEZNAM GRAFŮ	84
25.	SEZNAM POUŽITÝCH ZKRATEK	84

Přílohy

Zdroj dat: Úřad práce České republiky
Ministerstvo práce a sociálních věcí České republiky
Jednotné výplatní místo
Ekonomický informační systém GINIS
OKStat



1. ÚVOD

Úřad práce České republiky (dále jen „ÚP ČR“) je správním úřadem s celostátní působností a je organizační složkou státu. ÚP ČR byl zřízen dnem 1. 4. 2011, zákonem č. 73/2011 Sb., o Úřadu práce České republiky a o změně souvisejících zákonů (dále jen „zákon o ÚP ČR“). Nadřízeným správním úřadem ÚP ČR je Ministerstvo práce a sociálních věcí České republiky (dále jen „MPSV“).

ÚP ČR tvoří generální ředitelství, krajské pobočky a pobočka pro Hlavní město Prahu (dále jen „krajské pobočky“) a kontaktní pracoviště. Správní řízení v působnosti ÚP ČR se řídí zákonem o ÚP ČR a zákonem č. 500/2004 Sb., správní řád, ve znění pozdějších předpisů. ÚP ČR rozhoduje ve správním řízení v I. stupni, o odvoláních proti rozhodnutí ÚP ČR rozhoduje MPSV.

Prvořadým posláním ÚP ČR je včasné a kvalitní zprostředkování zaměstnání. A to se daří na základě intenzivní komunikace se zaměstnavateli, efektivní práce s uchazeči o zaměstnání a účelnou realizací nástrojů a opatření aktivní politiky zaměstnanosti za přispění cílených projektů určených nejvíce znevýhodněným uchazečům, zejména těm s kumulovanými hendikepy. To vše v rámci standardizovaných postupů stanovených z úrovně Generálního ředitelství ÚP ČR, které zajišťují, že se stejná péče dostane jakémukoli klientovi bez ohledu na to, v jakém městě či obci ji potřebuje.

ÚP ČR spravuje několik různých oblastí, těmi hlavními jsou oblast zaměstnanosti, oblast nepojistných sociálních dávek (dále jen „NSD“), dávek péčovské péče a od začátku roku 2015 má ÚP ČR ve své kompetenci také inspekci poskytování sociálně – právní ochrany dětí.

V rámci zaměstnanosti ÚP ČR podporuje zaměstnávání uchazečů o zaměstnání (dále jen „UoZ“), především prostřednictvím zprostředkování zaměstnání, poradenství a nástrojů aktivní politiky zaměstnanosti (dále jen „APZ“). Cílem nástrojů APZ je pomoci v návratu na trh práce osobám, které by vzhledem k jejich věku, vzdělanostním, zdravotním a osobnostním dispozicím jen stěží získali práci. Nástroje APZ slouží rovněž jako prevence proti sociálnímu vyloučení.

Prostřednictvím standardizovaných, zejména individualizovaných zprostředkovatelských služeb, které realizují v praxi zaměstnanci ÚP ČR v celé



republice, se daří úspěšně umisťovat uchazeče o zaměstnání na trh práce. Situace se na trhu práce v roce 2019 vyvíjela velmi příznivě. Pro pracovní trh byl charakteristický vysoký počet volných pracovních míst a nízký počet uchazečů o zaměstnání. Značnou část z nabízených pozic, více než dvě třetiny, tvořila místa pro nekvalifikované pracovníky, na která měli zaměstnavatelé zájem přijmout cizince jako další zdroj pracovní síly. V průběhu celého roku 2019 pokračoval, v meziročním srovnání, pokles nezaměstnanosti. Průměrný podíl nezaměstnaných osob v roce 2019 činil 2,8 %, což je pokles oproti roku 2018 o 0,4 p. b. Průměrný počet UoZ (212,4 tis.) byl v roce 2019 o 29,5 tis. nižší než v předchozím roce. Jen v prosinci 2019 bylo nezaměstnaných o 16 tis. méně než rok předtím. Prosincová hodnota byla nejnižší od roku 1996. V mezinárodním srovnání se ČR drží dlouhodobě pod evropským průměrem a zaujímá přední příčky, pokud jde o nejnižší míru nezaměstnanosti.

V průběhu roku 2019 výrazně vzrostl počet volných pracovních míst (dále jen „VPM“) v databázi ÚP ČR. K 31. 12. 2019 jich bylo 340 957. Celkem 74 547 volných míst bylo k tomuto datu tzv. „bez příznaku“ pro cizince (absolutní hodnota bez rozlišení profese a regionu - 2,9 uchazeče na 1 volné pracovní místo). U dalších 266 410 pozic, tedy 78 %, pak zaměstnavatelé uvedli, že by na ně chtěli přijmout i pracovníky ze zahraničí. Pozitivně se na trhu práce podepisoval individuální přístup ÚP ČR k uchazečům o zaměstnání i zaměstnavatelům a v neposlední řadě pak efektivní státní podpora prostřednictvím nástrojů a opatření aktivní politiky zaměstnanosti. Klíčovou aktivitou ÚP ČR je pak monitoring volných pracovních míst, kdy jeho zaměstnanci kontaktují zaměstnavatele, vyhledávají volné pozice pro uchazeče o zaměstnání a seznamují je nejen s jednotlivými nástroji a opatřeními aktivní politiky zaměstnanosti, jejichž složení vychází z potřeb konkrétních zaměstnavatelů a konkrétního regionu. ÚP ČR se ještě více zaměřuje na získávání detailnějších informací o potřebách a požadavcích zaměstnavatelů na lidské zdroje. Během dvanácti měsíců loňského roku proběhlo 39 tis. kontaktů se zaměstnavateli v jednotlivých regionech. Za zmínku stojí organizace výběrových řízení či předvýběry vhodných uchazečů o zaměstnání, které ÚP ČR zajišťuje pro zaměstnavatele na základě jejich konkrétních požadavků. Osvědčují se např. i setkání v rámci regionálních partnerství či osobní návštěvy starostů měst a obcí. ÚP ČR rozvíjí aktivní dialog i se státními podniky a organizacemi. Vzájemná spolupráce



se týká také oblasti prevence sociálního vyloučení, zabránění zneužívání sociálních dávek nebo komunitního plánování.

O vysoké aktivitě ÚP ČR v oblasti zaměstnanosti svědčí i následující čísla: od ledna do prosince 2019 prošlo přes 9,5 tis. uchazečů a zájemců o zaměstnání rekvalifikačními kurzy, na které plně nebo částečně přispívá ÚP ČR. Zabezpečenou rekvalifikaci loni absolvovalo 4 292 lidí. Celkem 81 % jich rekvalifikační kurz úspěšně ukončilo a 65 % z nich pak odešlo z evidence ÚP ČR. Pokud jde o kurzy zvolené, z celkem 5 270 účastníků je úspěšně absolvovalo 90 % a přes 81 % z nich následně ukončilo evidenci. Za 12 měsíců poskytl ÚP ČR na rekvalifikace bezmála 94 758 tis. Kč. Částka zahrnuje i prostředky z Evropského sociálního fondu (dále jen „ESF“). Během sledovaného období poskytl ÚP ČR příspěvek na vyhrazení 3 847 společensky účelných pracovních míst (dále jen „SÚPM“) a finančně podpořil vytvoření celkem 11 585 míst na veřejně prospěšné práce (dále jen „VPP“).

Jednou z bariér, která brání vstupu na trh práce je omezená mobilita. ÚP ČR i v tomto ohledu podporuje především dlouhodobě nezaměstnané uchazeče v pracovním uplatnění. A to prostřednictvím pilotovaného příspěvku na dojížděku za prací.

Nedílnou součástí služeb, které ÚP ČR poskytuje klientům, je skupinové a individuální poradenství v rámci Informačních a poradenských středisek (dále jen „IPS“) a Job klubů. Specialisté ÚP ČR jsou k dispozici nejen žákům a studentům, ale také jejich rodičům, pedagogům, uchazečům o zaměstnání nebo těm, kteří chtějí změnit povolání či si zvýšit kvalifikaci - zkrátka široké veřejnosti.

V návratu na trh práce pomáhají klientům také řada cílených projektů určených konkrétním skupinám uchazečů o zaměstnání. Důležitou roli hraje ÚP ČR i v případě podpory zaměstnávání osob se zdravotním postižením (dále jen „OZP“). Například prostřednictvím příspěvků na vytvoření pracovního místa pro OZP a následně také na podporu zaměstnávání OZP na chráněném trhu práce. Na podporu zaměstnávání OZP vyplatil ÚP ČR během loňského roku 7,4 mld. Kč a podpořil desítky tisíc lidí. Zaměstnávání OZP je podporováno také v rámci poradenství, rekvalifikací, pracovní rehabilitace. Zaměstnanost této cílové skupiny uchazečů podporuje ÚP ČR také prostřednictvím úzké spolupráce s organizacemi a svazy, které OZP zastupují. V průběhu roku 2019 vyplatil ÚP ČR v rámci agendy NSD celkem 17 348,1 tis. dávek v hodnotě 75 757 882, 9 tis. Kč. Z toho největší objem prostředků šel na příspěvek na



péči (celkem 29 822 025,2 tis. Kč), dále na rodičovský příspěvek (celkem 24 500 318,5 tis. Kč) a na příspěvek na bydlení (celkem 7 106 698,1 tis. Kč). I díky nastavení ještě užší spolupráce mezi agendami zaměstnanosti a nepojistných sociálních dávek se daří i nadále provádět sociální šetření a šetření v místě. Během roku 2019 jich provedli zaměstnanci ÚP ČR více než 221 tis. Na základě takto zjištěných skutečností ÚP ČR zamítl 767 nových žádostí o některou z dávek hmotné nouze a odejmul 1 574 už vyplácených dávek. Celkové úspory za dvanáct měsíců loňského roku přesáhly 37 mil. Kč.

Součástí ÚP ČR je také celoevropská síť EURES, která podporuje pracovní mobilitu na jednotném evropském trhu práce a stimuluje tak právo každého občana EU na volný pohyb pracovních sil. Služby EURES cílí zejména na uchazeče o zaměstnání, zaměstnavatele a na další partnerské organizace na trhu práce v Evropě. Mezi hlavní aktivity EURESu patřily v loňském roce mezinárodní i regionální burzy práce či přeshraniční informační a poradenské dny.

V České republice je přibližně 200 pověřených osob (včetně zařízení pro děti vyžadující okamžitou pomoc), které podléhají inspekci poskytování sociálně-právní ochrany. K výkonu inspekcí je ÚP ČR oprávněn od 1. 1. 2015. Během loňského roku bylo provedeno 19 inspekcí. Nejčastěji se jednalo o nedostatky spočívající v nevytvoření písemných pravidel a postupů podle standardů kvality.



2. PERSONÁLNÍ ZABEZPEČENÍ

V roce 2019 došlo ke snížení počtu systemizovaných míst, a to v neprospěch agendy zaměstnanosti, kde došlo ke snížení o 36 systemizovaných míst. Důvodem bylo přehodnocení činnosti v rámci agendy zaměstnanosti. Celkový počet kmenových systemizovaných míst byl 10 672 systemizovaných míst, z toho 10 025 systemizovaným míst služebních a 647 systemizovaných míst pracovních, realizace projektů spolufinancovaných z EU byla zabezpečována celkově 1 463 dočasnými systemizovanými místy. Ke snižování počtu systemizovaných míst dochází i od ledna 2020, kdy bylo zrušeno 270 kmenových systemizovaných míst napříč zabezpečovanými agendami Úřadem práce ČR. Ke snížení počtu systemizovaných míst v projektech EU došlo z důvodu ukončení projektů, jednalo se o systemizovaná místa dočasná. Přehled počtu systemizovaných míst v rámci jednotlivých krajských poboček a generálního ředitelství k 1. 1. 2019 a 2020 v je uveden v příloze č. 1.

3. HOSPODAŘENÍ ÚP ČR

3.1 Věcné výdaje

Rozpočet provozních prostředků (bez odvodu prostředků fondu kulturních a sociálních potřeb) byl na rok 2019 schválen ve výši 793 178 085 Kč. V průběhu roku byl několikrát upravován a byly zapojeny neprofilující nároky z nespotřebovaných výdajů. Disponibilní objem prostředků k 31. 12. 2019 činil 920 310 801 Kč, z nichž bylo vyčerpáno 847 649 413, 13 Kč.

V rámci tohoto objemu byl v březnu 2019 uhrazen vedle dále uvedených věcných výdajů členský příspěvek 9 500 EUR Světové asociace služeb zaměstnanosti se sídlem v Bruselu (WAPES) v přepočtu platného kurzu ve výši 244 796 Kč. Výdaje související s refundacemi pojištění za občany vykonávající veřejnou službu organizátorovi veřejné služby činily 308 340, 80Kč.

Na náhrady mezd v době nemoci zaměstnancům zabezpečujících realizaci projektů spolufinancovaných z rozpočtu EU bylo vyplaceno celkem 3 353 100 Kč (NP



549 073 Kč, 29 Kč, EP 2 804 026, 71 Kč) a na poskytnutých náhradách za pracovní úraz bylo vyplaceno 161 301 Kč (NP 24 195, 15 Kč a EP 137 105, 85 Kč). Prostředky rezervního fondu nebyly v roce 2019 do věcných výdajů zapojeny.

V rámci věcných výdajů bylo nejvíce finančních prostředků vynaloženo na nákup služeb – celkem 265 050 917, 13 Kč. Nejvyšší podíl tvořily příplatky na stravování 96 635 541, 84 Kč, úklidové práce 71 735 622, 03 Kč, tiskařské práce 19 006 945, 51 Kč, z nichž 10 399 142 Kč bylo vynaloženo na výrobu 49 102 ks průkazek pro občany se ZP. Za ostrahu pracovišť ÚP ČR bylo vyplaceno 28 219 056, 38 Kč, za povinné revize EZS, EPS, výtahů, hasicích přístrojů apod. včetně oprav a údržby DHDM s pořizovací cenou do stanoveného limitu bylo vynaloženo 9 977 330, 11 Kč a na ostatní služby bylo vydáno 38 880 178, 35 Kč.

Druhým největším objemem se na čerpání věcných výdajů podílely výdaje na nákup materiálu a provozního zařízení – celkem 210 141 924, 40 Kč. Nejvyšší výdaje jsou dosaženy na položce 5139 – Nákup materiálu jinde nezařazený – 94 579 513, 23 Kč a výdaje na položce 5137 DHDM – 113 887 352 Kč. Z této částky připadá na nákup výpočetní techniky 94 277 830, 54 Kč, na ostatní, tj. zejména na obnovu kancelářského nábytku 19 609 521, 45 Kč.

Na položce 5139 bylo čerpáno na nákup materiálu pro výpočetní techniku 63 908 642, 99 Kč, na nákup papíru pro tiskárny a kopírky 10 777 186, 17 Kč, na kancelářské potřeby bylo vydáno 7 501 330, 87 Kč. Dalšími výdaji na této položce byly výdaje na materiál pro autoprovaz, na úklidový materiál a ostatní materiál jinde nezařazený v celkové výši 12 392 352, 20 Kč.

Třetí největší skupinou výdajů byly výdaje za nákup vody, studené i teplé, plynu, paliv a energie. Celkem bylo na tyto komodity vydáno 140 149 445, 60 Kč. Z toho nejvyšší výdaje vykazuje položka 5154 Elektrická energie – 61 731 427, 99 Kč, položka 5152 Teplo – 36 880 981, 68 Kč a položka 5153 Plyn – 17 832 162, 20 Kč. Na pohonné hmoty a maziva bylo vyčerpáno 8 608 872, 18 Kč a za studenou a teplou vodu celkem 15 096 001, 55 Kč.

Za opravy a udržování majetku ve správě ÚP ČR bylo na položce 5171 – Opravy a udržování vyplaceno celkem 27 095 383, 55 Kč, z toho za opravy budov 15 532 900, 52 Kč, za opravy výpočetní techniky 2 959 521, 99 Kč, za opravy



automobilů 3 599 616, 92 Kč, za opravu kancelářské techniky 1 016 032, 28 Kč. Za ostatní celkem 3 987 311, 84 Kč.

Na cestovním bylo celkem vyplaceno 16 204 481 Kč. Z toho na tuzemském (spojeném zejména s výkonem veřejnoprávních kontrol, monitoringem zaměstnavatelů, sociálním šetřením, kasuistickými semináři, poradami ředitelů, poradami zaměstnanců odborných útvarů apod.) bylo vyplaceno 8 571 954, 67 Kč, na cestovním souvisejícím s účastí zaměstnanců na školeních a seminářích bylo vynaloženo 7 388 055, 80 Kč. Na zahraniční cestovné bylo vydáno celkem 218 696, 85 Kč a s ním spojené kurzové rozdíly jsou vykázány ve výši 25 773, 68 Kč.

V roce 2019 ÚP ČR splnil povinnost zaměstnávání osob zdravotně postižených vyplývající ze zákona o zaměstnanosti, z tohoto titulu nebyly tedy realizovány žádné výdaje.

Na náhradách mezd v době nemoci za zaměstnance (včetně náhrad za zaměstnance zabezpečující agendu EU, jejichž specifikace byla uvedena výše), které prvních 14 kalendářních dní hradí zaměstnavatel, bylo vyplaceno celkem 28 016 238, 81 Kč.

V průběhu roku 2019 byl z ÚP ČR převeden nemovitý majetek na Úřad pro zastupování státu ve věcech majetkových z krajské pobočky v Ústí nad Labem ve výši 1 260 430 Kč a z krajské pobočky v Ostravě ve výši 733 674 Kč.

Rozpočet ÚP ČR k 31. 12. 2019 je uveden v příloze č. 2.

3.2 Programy rozvoje obnovy materiálně technické základny ÚP ČR pro období 2014 – 2018 (013 030) a 2019 – 2023 (013 930)

Program 013 030 – Rozvoj a obnova materiálně technické základny ÚP ČR v letech 2014 – 2018

Prostřednictvím programu je realizována podpora rozvoje a obnovy materiálně technické základny Úřadu práce České republiky v období 2014 – 2018. Program klade důraz zejména na zabezpečení odpovídajících prostorových a materiálních podmínek pro výkon činnosti Úřadu práce ČR na celém území České republiky. Zaměřuje se především na snížení provozních nákladů objektů, nápravu stavebně-technického stavu objektů, který by mohl ohrozit bezpečnost provozu nebo dokonce zdraví zaměstnanců



nebo klientů ÚP ČR, vytváření stavebně-technických podmínek umožňujících vybudování proklientsky orientovaného systému úřadu a vytváření podmínek pro snižování počtu územních pracovišť (zejména slučováním roztráštěných územních pracovišť). K hlavním cílům programu 013 030 patří rovněž realizace akcí, jejichž investorská příprava, případně i projektové práce proběhly v rámci samostatných akcí zařazených v programu 113 030.

V rámci tohoto programu bylo v roce 2019 vynaloženo 91 568 427 Kč. V porovnání s rokem 2018 jde o 175 % nárůst.

Program 013 930 – Rozvoj a obnova materiálně technické základny ÚP ČR v letech 2019 – 2023

Prostřednictvím programu je realizována podpora rozvoje a obnovy materiálně technické základny Úřadu práce České republiky v období 2019 – 2023. Program je rovněž zaměřen na zabezpečení odpovídajících prostorových a materiálních podmínek pro výkon činnosti Úřadu práce ČR na celém území České republiky. Také je zaměřen na snížení provozních nákladů ÚP ČR, nápravu stavebně-technického stavu objektů a na zvýšení bezpečnosti a zlepšení organizace provozu ÚP ČR. K cílům programu 013 930 patří rovněž realizace akcí, jejichž investorská příprava, případně i projektové práce proběhly v rámci samostatných akcí zařazených v programu 013 030.

V rámci tohoto programu bylo v roce 2019 vynaloženo 1 459 892 Kč.

4. INFORMAČNÍ SYSTÉMY

ÚP ČR pro plnění svých úkolů, které vycházejí ze zákona č. 73/2011 Sb., o Úřadu práce České republiky a o změně souvisejících zákonů, využívá agendové informační systémy MPSV od společnosti OKsystem, elektronickou spisovou službu od společnosti S&T a ekonomické informační systémy MPSV a ČSSZ od společnosti Atos IT Solutions and Services.

V polovině roku 2019 se ve spolupráci s MPSV podařilo nasadit nové portálové řešení. Webové stránky ÚP ČR nemají jen novou vizuální podobu, ale také jsou přehlednější díky rozčlenění oblastí na řešení různých životních situací a nově mohou lidé využít



elektronické podání žádosti prostřednictvím interaktivních formulářů. Zároveň byla nasazena nová interní aplikace Soudní spory a smlouvy a aplikace pro elektronickou výměnu informací o sociálním zabezpečení (EESSI) v rámci projektu integrovaná provozní a podpůrná data.

Na konci roku pak ÚP ČR zprovoznil nový intranet v nástroji SharePoint a ve spolupráci s MPSV se dne 31. 12. 2019 podařil spustit nový ekonomický informační systém:

- SAP Jednotné výplatní místo (JVM) – zajišťuje účtování vyplácených dávek ze systému hmotné nouze, státní sociální podpory, výplatu podpory v nezaměstnanosti a nově bude zajišťovat komplexní zpracování výplat a detailní účetnictví příspěvků APZ, §78 ZoZ, SPVPP, Insolvence a příspěvků na Veřejnou službu. Dále pak související účetní evidenci pohledávek, vrácených plateb a odvodů za neplnění povinného podílu osob se zdravotním postižením.
- SAP Správní ekonomika Úřadu práce (SE ÚP) – zajišťuje účtování a výplatu platů zaměstnanců ÚP ČR a nově se nasadí účtování vnitřního chodu Úřadu práce, zejména poté zúčtování pohledávek a závazků a evidenci majetku.

V současnosti ÚP ČR využívá informační systémy od těchto dodavatelů:

OKsystem:

- OKcentrum pro výkon agendy dle zákona č. 117/1995 Sb., o státní sociální podpoře, ve znění pozdějších předpisů (dále jen „zákon o státní sociální podpoře“), zákona č. 359/1999 Sb., o sociálně-právní ochraně dětí, ve znění pozdějších předpisů (dále jen „zákon o sociálně-právní ochraně dětí“), zákona č. 329/2011 Sb., o poskytování dávek osobám se zdravotním postižením, ve znění pozdějších předpisů (dále jen „zákon o poskytování dávek OZP“) a zákon č. 118/2000 Sb., o ochraně zaměstnanců při platební neschopnosti zaměstnavatele, ve znění pozdějších předpisů (dále jen „zákon o ochraně zaměstnanců při platební neschopnosti zaměstnavatele“).
- OKnouze/OKslužby pro výkon agendy dle zákona č. 111/2006 Sb., o pomoci v hmotné nouzi, ve znění pozdějších předpisů (dále jen „zákon o pomoci v hmotné nouzi“) a zákona č. 108/2006 Sb., o sociálních službách, ve znění pozdějších předpisů (dále jen „zákon o sociálních službách“).



- OKpráce pro výkon agendy dle Zákona o zaměstnanosti (výplata dávek Podpora v nezaměstnanosti a Podpora při rekvalifikaci, APZ, správa volných pracovních míst, zahraniční zaměstnanost, zaměstnávání osob se zdravotním postižením, apod.)
- IS OKstat pro statistické informace o počtech vyplacených dávek a sumách vyplacených peněz z agend Úřadu práce ČR.

Asseco Central Europe:

- IS Jednotné portálové řešení MPSV pro prezentaci dat a zveřejňování informací MPSV a ÚP ČR na internetu a zároveň k využití občanům (podání žádosti o dávku, vyvěšení životopisu, hledání volného pracovního místa, atd.).

Atos IT Solutions and Services:

- IS SE ÚP pro správní ekonomiku, pro správu majetku, pro mzdy zaměstnanců Úřadu práce ČR a odvody z dávky odměna pěstouna
- JVM pro výplatu a účtování nepojistných sociálních dávek a dávek a příspěvků dle zákona o zaměstnanosti

S&T:

- IS ArsystX pro výkon elektronické spisové služby

5. TRH PRÁCE

5.1 Analýza trhu práce

V roce 2019 pokračoval meziroční pokles nezaměstnanosti, který trvá nepřetržitě od července 2014. Během roku se tempo meziročního poklesu podílu nezaměstnaných osob postupně snižovalo z hodnoty 0,6 p. b. v lednu až na 0,2 p. b. v prosinci. Nejvyšší podíl nezaměstnaných osob byl evidován v lednu (3,3 %), v prvním pololetí se jeho hodnota postupně snižovala až na 2,6 % v červnu, kdy byl zaznamenán vůbec nejnižší počet uchazečů o zaměstnání. V červenci až září se podíl nezaměstnaných osob zvýšil na 2,7 %, v říjnu a v listopadu následoval pokles na hodnotu 2,6 %. V prosinci došlo



k očekávanému zvýšení PNO na 2,9 %. Průměrný podíl nezaměstnaných v roce 2019 byl 2,8 %, což je oproti roku 2018 pokles o 0,4 p. b.

Celkový počet UoZ k 31. 12. 2019 meziročně poklesl o 16,0 tis. na 215,5 tis. Průměrný počet UoZ (212,4 tis.) byl v roce 2019 o 29,5 tis. nižší než v předchozím roce.

Z celkového počtu evidovaných UoZ bylo v prosinci 108,7 tis. žen. Což je o 9,1 tis. méně než v prosinci 2018, jejich podíl na celkovém počtu uchazečů poklesl o 0,5 p. b. na 50,4 %. Průměrný počet evidovaných žen v roce 2019 činil 111,5 tis. O 14,0 tis. méně než v roce 2018. Průměrný podíl žen na celkovém počtu registrovaných UoZ za rok 2019 vzrostl na 52,5 % (v roce 2018 – 51,9 %).

K 31. 12. 2019 bylo evidováno 9,7 tis. absolventů škol všech stupňů vzdělání a mladistvých po ukončení základní školy, tj. o 0,5 tis. méně než před rokem. Jejich podíl na celkovém počtu uchazečů o zaměstnání meziročně vzrostl ze 4,4 % na 4,5 %. Průměrný počet UoZ pobírajících podporu v nezaměstnanosti se v roce 2019 vzrostl o 0,5 tis. na 77,3 tis./měsíc. Průměrný podíl UoZ pobírajících podporu v nezaměstnanosti na celkovém počtu UoZ vzrostl z 31,7 % na 36,4 %.

Průměrná měsíční výše podpory v nezaměstnanosti vzrostla z částky 7 316 Kč v roce 2018 na 7922 Kč v roce 2019, ke konci prosince 2018 činila 7 508 Kč, zatímco v prosinci 2019 dosahovala 8 151 Kč.

Během roku 2019 byl zaznamenán meziroční pokles nově hlášených uchazečů jen v červnu, v srpnu, v říjnu a v listopadu. Celkem se v roce 2019 na ÚP ČR nově přihlásilo 469,1 tis. UoZ, což je o 3,7 tis. více než v minulém roce. Počet umístěných UoZ celkem za rok poklesl o 21,7 tis. na 303,4 tis., z toho úřadem práce bylo umístěno 112,9 tis., což je o 32,5 tis. více než v roce 2018.

Z hlediska dlouhodobé nezaměstnanosti počet UoZ evidovaných déle než 12 měsíců poklesl o 15,7 tis osob na 44,8 tis. a jejich podíl se snížil z 26,1 % na 20,8 %.

Ke konci roku 2019 došlo k výraznému meziročnímu poklesu průměrné délky evidence UoZ z 574 dní k 31. 12. 2018 na 465 dní k 31. 12. 2019 tj. o 108 dní.

Ke konci prosince 2019 se meziročně zvýšil počet VPM o 16,5 tis. na 341,0 tis. a průměrný počet VPM (340,3 tis.) meziročně vzrostl o 54,9 tis. V souvislosti s tím se dále snížil ukazatel počtu UoZ na jedno VPM na 0,6 uchazečů (prosinec 2018 – 0,7 uchazečů), což je nejnižší hodnota od počátku sledování. Přesto na trhu práce v některých profesích nadále výrazně převládá nabídka pracovní síly nad poptávkou po



ní. Přes nárůst počtu VPM ale poklesl počet VPM pro absolventy a mladistvé z 74,3 tis. v lednu na 70,1 tis. v prosinci a počet VPM pro osoby se ZP poklesl z 13,2 tis. na 11,6 tis. míst. Údaje o počtu UoZ, PNO a volných pracovních místech jsou uvedeny v příloze č. 3a, 3b.

V roce 2019 nahlásilo ÚP ČR prostřednictvím krajských poboček ve smyslu §62 zákona č. 262/2006 Sb., zákoník práce, hromadné propouštění celkem 110 zaměstnavatelů. Počty zaměstnavatelů a nahlášené počty zaměstnanců, kterých se hromadné propouštění týkalo v jednotlivých měsících, jsou uvedeny v příloze č. 3e, 3f.

5.2 Mezinárodní srovnání nezaměstnanosti podle EUROSTAT

Ukazatele uvedené v této kapitole zpracovává EUROSTAT (Statistický úřad Evropského společenství)¹ na základě primárních dat z Labour Force Sample Survey (LFSS) jednotlivých členských států EU tak, aby zabezpečovaly mezinárodní srovnání mezi jednotlivými členskými státy. Údaje za ČR v této části se proto mohou lišit od údajů z výběrových šetření pracovních sil Českého statistického úřadu.

Míra nezaměstnanosti (dále jen „MN“) v EU 28 nepřetržitě klesá od roku 2013 z hodnoty 10,9 % až na hodnotu 6,4 v roce 2019. Stejný průběh má i vývoj MN v ČR, ale její pokles je ještě výraznější, z hodnoty 7 % v roce 2013 se snížila až na 2,0 % v loňském roce. Česká republika má již 36 měsíců nejnižší MN v EU 28.

Míra nezaměstnanosti mladých ve věku do 25 let v EU 28 (pracovní síla ve stejné věkové kohortě) od roku 2013 postupně klesá z hodnoty 23,8 % až na 14,4 % v roce 2019. V ČR docházelo k poklesu již od roku 2012 z hodnoty 19,5 % postupně až na hodnotu 5,6 % v roce 2019. K zemím s nejvyšší hodnotou MN mladých v roce 2019 patří Španělsko (32,5 %), Švédsko (20 %), Francie (19,2 %) a Portugalsko 18,3 %. Hodnota nižší než 10 % byla kromě ČR zaznamenána v Německu, v Nizozemsku, ve Slovinsku, v Bulharsku, v Rakousku a na Maltě. Národní cíl ČR v rámci Strategie Evropa 2020 předpokládá snížení MN mladých o jednu třetinu (ve srovnání s rokem 2010), tj. na cca 12,2 %. Tohoto cíle bylo dosaženo již v roce 2016.

¹ Údaje EUROSTATu ze sekce Obyvatelstvo a sociální podmínky – převážně se jedná o data zpracovaná na základě primárních dat z LFSS jednotlivých členských zemí (Labour Force Sample Survey), viz http://epp.eurostat.ec.europa.eu/portal/page/portal/statistics/search_database.



MN osob s nízkou kvalifikací (stupeň ISCED 0-2 mezinárodní klasifikace vzdělání) v EU 28 dosáhla v roce 2014 18,5 %, v roce 2015 klesla na 17,3 % a v roce 2016 na 16,1 %, v roce 2017 došlo k dalšímu poklesu na 14,7 % a v roce 2018 13,2 %. Situace v ČR byla v minulých letech na rozdíl od celkové MN a MN mladých horší než průměr EU 28; v roce 2014 činila 22,1 %, v roce 2015 22,7 % a v roce 2016 20,5 %. Ale v roce 2017 došlo ke zlepšení situace a k poklesu na 13,1 % a v roce 2018 až na 10,7 %. Národním cílem ČR v rámci Strategie Evropa 2020 bylo její snížení do roku 2020 o jednu čtvrtinu, tj. na cca 18,8 %. Nejvyšší MN osob s nízkou kvalifikací byla v roce 2018 zaznamenána na Slovensku (29,8 %), v Řecku 22,3 % a ve Španělsku (22,1 %). Nejpříznivější situace byla na Maltě (5,4 %) a v Rumunsku (5,8 %) a ve Velké Británii (6,4 %).

Míra dlouhodobé nezaměstnanosti (podíl nezaměstnaných déle než 12 měsíců na pracovní síle) od roku 2014 v EU 28 plynule klesá. Hodnota míry dlouhodobé nezaměstnanosti v EU 28 dosáhla v roce 2014 5 %, v roce 2015 4,5 %, v roce 2016 4,0 %, v roce 2017 klesla na 3,4 % a v roce 2018 na 2,9 %. V ČR byla míra dlouhodobé nezaměstnanosti v roce 2014 na úrovni 2,7 %, v roce 2015 se snížila na 2,4 %, v roce 2016 na 1,7 %, v roce 2017 na 1,0 % a v roce 2018 klesla až na 0,7 %, což je vůbec nejnižší hodnota v EU. Nejlepší situace byla v roce 2018 dále v Dánsku a v Polsku (1,0 %), na Maltě, ve Švédsku a ve Velké Británii (1,1), Hodnota nad 10 % byla v loňském roce zaznamenána pouze v Řecku (13,6 %).

Vývoj míra nezaměstnanosti ve státech EU a mezinárodní srovnání ČR a EU je uvedeno v přílohách 3c-d.

5.3 Lokální síť zaměstnanosti

ÚP ČR se v roce 2019 zaměřil, stejně jako v předchozím období, na budování lokálních sítí zaměstnanosti, jejichž prostřednictvím dochází k propojení jednotlivých subjektů na trhu práce. Cílem je komplexní a společné řešení problematiky zaměstnanosti, vzájemné předávání zkušeností a know-how. Dílčími úkoly jsou realizace aktivního monitoringu trhu práce, prohlubování spolupráce se zaměstnavateli a iniciativa v oblasti efektivního fungování poradních sborů při ÚP ČR.

Cílem monitoringu trhu práce je zjišťování skutečných stavů a pohybů zaměstnanců u zaměstnavatelů, navázání a prohlubování spolupráce mezi ÚP ČR a zaměstnavateli



v regionech. Zaměstnanci ÚP ČR zaměstnavatelům nabízejí konkrétní služby k řešení jejich personální situace. Mezi tyto služby patří individuální poradenství, realizace výběrových řízení, seminářů pro zaměstnavatele, ale i organizace burz práce pro zaměstnavatele.

Vzhledem k tomu, že zaměstnavatelé nemají ze zákona povinnost hlásit ÚP ČR volná pracovní místa, slouží monitoring trhu práce také k aktivnímu vyhledávání volných pracovních míst přímo u zaměstnavatelů a přispívá k efektivnějšímu umístění uchazečů o zaměstnání z evidence ÚP ČR.

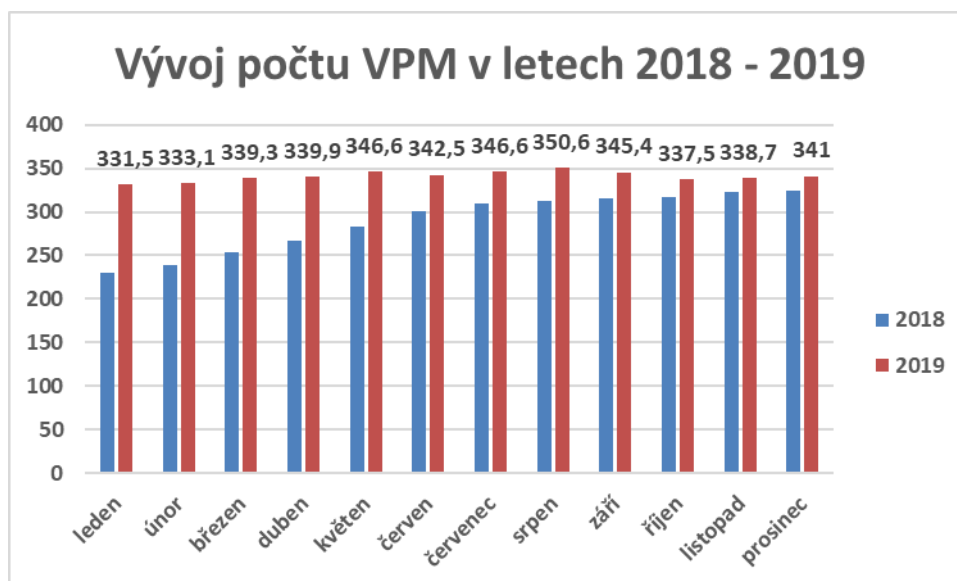
Za účelem koordinace monitoringu byla jednotně definována pravidla pro oslovování zaměstnavatelů a metodiky pro různé formy spolupráce se zaměstnavateli. Na jejich dalším rozvíjení a úpravách průběžně spolupracují všichni zaměstnanci monitoringu trhu práce. Výsledkem zmíněných kroků v oblasti monitoringu trhu práce je lepší komunikace a spolupráce mezi ÚP ČR a dalšími subjekty na trhu práce, což potvrzuje pozitivní zpětná vazba od zaměstnavatelů. V souvislosti s aktivním přístupem ÚP ČR jsou zaměstnavatelé lépe informováni o službách ÚP ČR, dalším projevem zlepšení vzájemné komunikace je zvyšující se počet nahlášených VPM.

V průběhu roku 2019 bylo uskutečněno celkem 39 tis. kontaktů se zaměstnavateli. 19 tis. kontaktů se zaměstnavateli bylo zaměstnanci ÚP ČR realizováno formou osobní návštěvy.

V roce 2019 bylo zaměstnanci monitoringu organizováno na základě individuálního požadavku zaměstnavatele téměř 2,3 tis. výběrových řízení, 153 seminářů pro zaměstnavatele na aktuální témata z oblasti zaměstnanosti, 105 burz práce po celém území ČR.

Zlepšení koordinace činností zaměstnanců monitoringu a sjednocení parametrů sledovaných u zaměstnavatelů má kromě výše uvedených pozitivních vlivů na trh práce význam také pro přesnější predikci vývoje a potřeb trhu práce v regionech i v celé ČR.

Graf 1 - Vývoj počtu nahlášených volných pracovních míst na ÚP ČR v letech 2018 – 2019 (v tisících).



ÚP ČR rozvíjí aktivní dialog také se státními podniky a organizacemi. V regionech jsou zástupci státních podniků kontaktováni v rámci návštěv zaměstnanců monitoringu trhu práce, kteří je seznamují se službami ÚP ČR. Vedoucí zaměstnanci ÚP ČR se státními podniky komunikují s cílem navázat hlubší a dlouhodobou spolupráci.

V roce 2019 se Teritoriální pakty zaměstnanosti společně s ÚP ČR zabývaly tématem počtu volných pracovních míst, zahraniční zaměstnaností, disproporcemi mezi nabídkou a poptávkou na trhu práce a nedostatkem pracovních sil na trhu práce.

Dle zákona o zaměstnanosti zřizuje ÚP ČR poradní sbory (dále jen „PS“). PS mají svou činností zabezpečovat spolupráci na trhu práce mezi ÚP ČR, odborovými svazy, zaměstnavateli, družstevními orgány, městskými a obecními úřady a dalšími orgány, organizacemi a institucemi. ÚP ČR je může zřídit i na realizaci konkrétního projektu nebo programu na podporu zaměstnanosti. PS koordinují uplatňování státní politiky zaměstnanosti ve svém obvodu, vyjadřují se zejména ke zřizování společensky účelných pracovních míst, k vytváření míst pro veřejně prospěšné práce, k veřejné službě a k dalším opatřením aktivní politiky zaměstnanosti, k programům strukturálních a organizačních změn, k programům rekvalifikace a k organizaci poradenské činnosti. Na úrovni krajské pobočky a vybraných kontaktních pracovišť jednají minimálně dvakrát



během kalendářního roku. V roce 2019 se uskutečnilo na úrovni krajských poboček a vybraných kontaktních pracovišť celkem 217 jednání poradních sborů.

6. ZPROSTŘEDKOVÁNÍ ZAMĚSTNÁNÍ

Aktivity vedoucí ke zprostředkování zaměstnání uchazečům o zaměstnání a možnost jejich umístění na volném i chráněném trhu práce jsou vždy určovány počtem uchazečů o zaměstnání v evidenci, počtem volných pracovních míst, zejména pak vhodných pro evidované uchazeče o zaměstnání a zároveň jejich kvalifikační úrovni, získanými dovednostmi, dopravní dostupností, zdravotním stavem, apod.

V roce 2019 byla činnost v oblasti zprostředkování stejně jako v předchozích letech determinována nízkou mírou nezaměstnanosti, nízkou kvalifikací velké části uchazečů o zaměstnání, nesouladu vzdělání a dovedností uchazečů o zaměstnání s požadavky na trhu práce. Z toho důvodu poskytoval Úřad práce ČR rozsáhlou poradenskou podporu především uchazečům o zaměstnání, kteří se dostali do stadia dlouhodobé nezaměstnanosti, aby tak podpořil jejich motivaci a možnost získání zaměstnání.

Činnost zaměstnanců útvarů zprostředkování byla nadále soustředěna zejména na uchazeče o zaměstnání nacházejícími se v hmotné nouzi, dlouhodobě nezaměstnané, osoby se zdravotním postižením, nad 55 let věku nebo bez hendikepů, které by jim bránily v uplatnění se na trhu práce. Aktivita v oblasti poradenství při zprostředkování, poradenství k rekvalifikacím nebo pracovní rehabilitaci i samostatně při zprostředkování zaměstnání byla cíleně směřována na individuální práci s konkrétním uchazečem o zaměstnání. Intenzivní Individuální práce s uchazečem o zaměstnání se snahou o jeho aktivní zapojení vedoucí k jeho uplatnění na trhu práce byla prioritou. Zároveň tím byla naplňována snaha vyhovět zaměstnavatelům v jejich poptávce po pracovní síle. Součinnost útvarů zprostředkování a hmotné nouze byla zaměřená na zvýšení možnosti zaměstnatelnosti společných klientů, tj. uchazečů o zaměstnání nacházejících se v hmotné nouzi. Základem součinnosti se stala vzájemná výměna informací k uchazečům o zaměstnání, kterým byla věnována zvýšená péče. Po vyhodnocení získaných dat byla nastavována cílená



práce s klientem, a to prostřednictvím individuálních akčních plánů nebo formou rozšířených kontaktů realizovaných za participace útvarů zprostředkování, trhu práce, poradenství, případně zástupců obcí nebo měst, apod. Uvedené aktivity průběžně přispívají ke snížení dávek vyplácených útvary hmotné nouze.

Nízká nezaměstnanost nadále umožnila specifikovat uchazeče o zaměstnání podle jejich hendikepů tak, aby jim mohla být věnována zvýšená pozornost a cílená péče na všech kontaktních pracovištích. Jednalo se zejména o uchazeče o zaměstnání bez omezení zdravotního stavu a péče o dítě do 15. let a osoby v dlouhodobé nezaměstnanosti.

K dobrým výsledkům nepochybně přispěla individuální práce s uchazeči o zaměstnání soustředěná na jejich profilaci, řešení překážek bránících jim v uplatnitelnosti na trhu práce, jimiž byly např. nevyřešená situace v bydlení, zatížení exekucemi, nedostatečná finanční gramotnost, a poté nastavení poradenských i jiných aktivit tak, aby byl uchazeč o zaměstnání podpořen v zájmu spolupracovat na získání zaměstnání. Výsledek se projevil v práci zejména s dlouhodobě nezaměstnanými, u nichž procento jejich poměru k celkovému počtu nezaměstnaných kleslo pod 20%.

V rámci skupinového poradenství se standardně realizovaly pravidelné informační schůzky pro nově evidované UoZ, na kterých byly účastníkům předávány informace o základních právech a povinnostech UoZ a především o nabídce služeb ÚP ČR. Současně byly zaměstnanci útvarů zprostředkování často společně se zástupci útvarů trhu práce organizovány předvýběry a skupinové výběry pro konkrétní zaměstnavatele, na které byli zváni vhodní uchazeči o zaměstnání z hlediska odbornosti i praxe. Aktivní spolupráce se zaměstnavateli dále probíhala prostřednictvím informačních schůzek, kdy pozvaní zaměstnavatelé uchazečům o zaměstnání prezentovali svoji firmu a současně nabízeli VPM. Uvedené se osvědčilo v případech, kdy pro dané schůzky byly vybráni zaměstnavatelé se stejným nebo příbuzným oborem činnosti a obdobnými pracovními pozicemi a adekvátně pro ně byli vytipováni vhodní uchazeči o zaměstnání. V daných případech bylo dosahováno nejvyšší efektivity při zprostředkování zaměstnání.

Kontrolami dočasné neschopnosti uchazečů o zaměstnání plnit povinnosti uchazeče o zaměstnání z důvodu nemoci nebo úrazu prováděnými v roce 2019 se Úřad práce ČR snažil předejít tomu, aby byl tento institut uchazeči o zaměstnání zneužíván.



Za rok 2019 bylo provedeno celkem 31 555 kontrol (navýšení o 104,89% oproti roku 2018), při kterých bylo zjištěno celkem 8211 porušení režimu (navýšení o 74,66% oproti roku 2018), zahájeno bylo celkem 2494 správních řízení (navýšení o 63,76% oproti roku 2018) o vyřazení z evidence uchazečů o zaměstnání, z evidence uchazečů o zaměstnání bylo vyřazeno 2095 uchazečů o zaměstnání (navýšení o 75,90% oproti roku 2018) a bylo podáno 170 odvolání proti vyřazení z evidence uchazečů o zaměstnání (navýšení o 54,55% oproti roku 2018).

Provádění kontrol zvyšuje povědomost uchazečů o zaměstnání i veřejnosti o kompetenci Úřadu práce ČR k provádění takových kontrol a sehrává stále významnou preventivní roli.

Tabulka 1 - Ukončené evidence

Ukončené evidence	2017	2018	2019
Počet ukončených evidencí UoZ	600 937	514 554	485 147
z toho umístěných UoZ	387 820 (64,5%)	325 120 (63,18%)	303 389 (62,53%)
z toho UoZ umístěných ÚP ČR	92 899 (25,2 %)	80 342 (24,7 %)	112 864 (23,26%)

V roce 2019 byla ukončena evidence 485 147 uchazečům o zaměstnání, což bylo o téměř 30 tis. nižšímu počtu uchazečů o zaměstnání než v roce 2018. Počet případů, kdy byl UoZ umístěn za pomoci ÚP ČR, klesl proti roku 2018 o 0,6 % a téměř o 2% proti roku 2017. Realizací široké nabídky poradenských činností byla podpořena aktivizace UoZ a tím také schopnost získat vhodné zaměstnání, což se projevuje zejména ukončením jejich evidence a odchodem do zaměstnání. Snižující se procento



umístěných uchazečů o zaměstnání také naznačuje stále větší obtížnost při umístění stávajících uchazečů o zaměstnání s ohledem na jejich profilaci.

7. PORADENSTVÍ A DALŠÍ VZDĚLÁVÁNÍ

7.1 Poradenství

Poradenské činnosti Úřadu práce ČR jsou zabezpečovány jak interně - zaměstnanci Úřadu práce ČR, tak externě - prostřednictvím nákupu poradenských činností. Externí poradenské činnosti jsou využívány v těch případech, kdy daný typ poradenství nezabezpečuje Úřad práce ČR vlastními zaměstnanci, nebo je nutné zvýšit kapacitu poradenství zabezpečovaného vlastními zaměstnanci Úřadu práce ČR.

V rámci interních poradenských činností bylo realizováno individuální poradenství, skupinové poradenství (tj. skupinová poradenská činnost do 5 hod.) a poradenské programy (tj. skupinová poradenská činnost nad 5 hod.).

Individuální poradenství interní bylo v roce 2019 poskytnuto 319 944 klientům, z toho 247 319 uchazečům o zaměstnání a zájemcům o zaměstnání a 73 542 klientům z řad veřejnosti. Individuální poradenství zahrnuje celou škálu poradenských aktivit, především poradenství k volbě povolání, poradenství k rekvalifikacím, speciální poradenství, psychologické poradenství, poradenství k pracovní rehabilitaci, užití diagnostických nástrojů apod. Bilanční diagnostiku interní v roce 2019 absolvovalo celkem 28 klientů.

V rámci poradenství pro volbu povolání bylo v roce 2019 Informačními a poradenskými středisky Úřadu práce ČR zrealizováno celkem 3 288 skupinových poradenství pro základní školy, kterých se zúčastnilo 67 152 žáků a celkem 1 651 skupinových poradenství pro střední školy, vyšší odborné školy a vysoké školy, kterých se zúčastnilo 38 205 studentů.

Dále bylo v roce 2019 uspořádáno celkem 7 682 interních skupinových poradenství pro 58 105 uchazečů o zaměstnání a zájemců o zaměstnání a 481 interních skupinových poradenství pro 5 895 klientů z řad veřejnosti.



Mezi další interní poradenské činnosti patří skupinové informační schůzky, které jsou zaměřené např. na informování klientů o jejich právech a povinnostech, o nabídce služeb Úřadu práce ČR, o rekvalifikacích a dalších nástrojích aktivní politiky zaměstnanosti, o možnostech sjednání individuálních akčních plánů apod. Skupinových informačních schůzek interních se v roce 2019 uskutečnilo 12 005 s účastí 166 851 klientů.

Dále se v roce 2019 realizovaly interní poradenské programy v počtu konání 1 657, které úspěšně absolvovalo 10 915 klientů. Poradenský program se tematicky člení na:

- a) Poradenský program Sebepoznávání pro trh práce
- b) Poradenský program Komunikační dovednosti
- c) Poradenský program Sebe prezentace na trhu práce
- d) Poradenský program Orientace na trhu práce
- e) Poradenský program Hledání zaměstnání
- f) Poradenský program Pracovní právní gramotnost
- g) Poradenský program Finanční gramotnost
- h) Poradenský program Poradenství k podnikání
- i) Poradenský program komplexní, vč. Job clubu*
- j) Poradenské programy ostatní

*V rámci vyhodnocování poradenské činnosti v roce 2019 došlo ke změně vykazování poradenského programu Job club, a to v rámci poradenského programu komplexního. V rámci externích poradenských činností bylo realizováno individuální poradenství, skupinové poradenství (tj. skupinová poradenská činnost do 5 hod.) a poradenské programy (tj. skupinová poradenská činnost nad 5 hod.).

Individuální poradenství externí bylo v roce 2019 poskytnuto 174 klientům. Bilanční diagnostiku externí v roce 2019 absolvovalo celkem 821 klientů. Externích skupinových poradenství bylo v roce 2019 uspořádáno celkem 13 pro 91 klientů.

Dále se v roce 2019 realizovaly externí poradenské programy v počtu konání 1 079, které úspěšně absolvovalo 7 418 klientů. Jiné významné akce Úřadu práce ČR, nebo akce, na kterých se Úřad práce ČR podílel ve spolupráci s dalšími subjekty, byly Frýdlantské dny v počtu 629 konání, do nichž bylo zařazeno 3 882 klientů.



Dále se Úřad práce ČR spolupodílel na burzách škol, burzách práce a jiných prezentacích na veletrzích a výstavách v počtu 461. Rovněž se uskutečnilo 533 setkání s výchovnými poradci základních a středních škol, setkání s rodiči žáků/studentů v rámci třídních schůzek.

Na základě průběžného monitorování poskytovaných poradenských činností lze konstatovat, že jednoznačně převažují poradenské činnosti interně zajišťované Úřadem práce ČR nad externími, nakupovanými poradenskými činnostmi, vyjma bilanční diagnostiky, kde je znatelné zastoupení externí, nakupované bilanční diagnostiky.

7.2 Rekvalifikace

Rekvalifikace se svým zaměřením, obdobně jako v uplynulých letech, přizpůsobovaly požadavkům trhu práce a struktuře VPM. Využívaly se nejen pro získání nové nebo rozšíření stávající kvalifikace, ale také k jejímu zvýšení a prohloubení, včetně udržování a obnovování dosavadních kompetencí.

Rekvalifikace patří, co do počtu zařazených účastníků, mezi nevyužívanější nástroj aktivní politiky zaměstnanosti. V roce 2019 se rekvalifikace zúčastnilo celkem 9 562 osob, což je snížení o 3 338 osob oproti roku 2018, kdy prošlo rekvalifikacemi celkem 12 900 osob. Meziroční pokles nezaměstnanosti, se odráží i na nižších počtech účastníků rekvalifikací.

Rekvalifikace zabezpečované ÚP ČR se v roce 2019 zúčastnilo 4 292 osob (v roce 2018 7 232 osob). 5 270 osob (v roce 2018 5 668 osob) se zúčastnilo rekvalifikace „zvolené“, tj. rekvalifikace, kdy si klient sám vybírá rekvalifikační kurz a rekvalifikační zařízení, a žádá ÚP ČR o schválení a úhradu rekvalifikace.

Z celkového počtu klientů, kteří byli v uvedeném období do zabezpečované rekvalifikace zařazeni, jich 81% rekvalifikační kurz ve sledovaném období úspěšně ukončilo. Z těchto úspěšně ukončených rekvalifikací se 65% absolventů umístilo ve sledovaném období na trhu práce. Mezi nejčastěji realizované zabezpečované rekvalifikace patřily kurzy zaměřené na základní počítačové dovednosti (1 553), kurzy účetnictví (428), kurzy pro pracovníky v sociální oblasti (419).

Z celkového počtu klientů, kteří byli v uvedeném období zařazeni do zvolené rekvalifikace, 90 % rekvalifikační kurz ve sledovaném období úspěšně ukončilo. Z těchto



úspěšně ukončených rekvalifikací se 81% absolventů rekvalifikací umístilo ve sledovaném období na trhu práce. Mezi nejčastěji realizované zvolené rekvalifikace patřily kurzy pro získání řidičských a profesních průkazů, vč. profesní způsobilosti (1 371). Následovaly kurzy pro pracovníky v sociální oblasti (1 025), kurzy pro osobní služby (443).

Nejčastěji realizovanou rekvalifikací v součtu obou typů rekvalifikace byly kurzy zaměřené na získání základních počítačových dovedností (1 780). Z hlediska kvalifikace byli mezi účastníky kurzů nejvíce zastoupeni uchazeči o zaměstnání s výučním listem, s úplným středním vzděláním s maturitou a se základním vzděláním, z hlediska věku pak účastníci ve věku nad 50 let.

Prioritou APZ jsou rekvalifikace v provazbě na Průmysl a Práci 4.0, rekvalifikace reagující na rozvíjející se digitalizaci a rovněž rekvalifikace, které reflektují stárnutí populace, tj. podpora rekvalifikací směřujících do sociálních služeb a zdravotnictví.

7.3 Pracovní rehabilitace

V uplynulém období se Úřad práce ČR zaměřil na práci s osobami se zdravotním postižením. Na základě organizačních opatření přijatých v předešlých obdobích, která vedla k nastavení sítě poradců pro pracovní rehabilitaci a koordinátorů zaměstnávání osob se zdravotním postižením, došlo k zintenzivnění výběru osob se zdravotním postižením k individuální a skupinovým poradenským aktivitám. Osoby se zdravotním postižením jsou díky této intenzivní poradenské práci informovány o možnostech pracovní rehabilitace. Tato opatření přinesla výrazné zvýšení počtu uzavřených individuálních plánů pracovní rehabilitace – za rok 2019 bylo uzavřeno celkem 430 individuálních plánů pracovní rehabilitace. V rámci této oblasti pomohl zvýšit dostupnost a efektivnost realizovaný systémový projekt Úřadu práce ČR, který je zaměřený na podporu poradenství pro osoby se zdravotním postižením a jejich stávající či potenciální zaměstnavatele (podrobně informace v kapitole k projektům – projekt „Rozvoj systému podpory zaměstnávání osob se zdravotním postižením na volném trhu práce“).

Cílem všech aktivit je zjednodušení vstupu na trh práce pro osoby se zdravotním postižením.



8. ZAHRANIČNÍ ZAMĚSTNANOST A MEZINÁRODNÍ SPOLUPRÁCE

Generální ředitelství ÚP ČR plní funkci styčného místa v rámci členských států EU/EHP a Švýcarska pro oblast dávek v nezaměstnanosti spadajících pod Nařízení EP a Rady (ES) 883/2004 a Nařízení EP a Rady (ES) 987/2009 (dále jen „nařízení“).

8.1 Refundace dávek v nezaměstnanosti

Oblast refundace – příjmy se týká finančních prostředků, které ČR požaduje po státu EU/EHP a Švýcarska za osoby, které v ČR pobíraly podporu v nezaměstnanosti nebo podporu při rekvalifikaci, ale jejich poslední zaměstnání bylo ve státě EU/EHP a Švýcarska. V závislosti na délce zaměstnání v zahraničí je možné refundaci žádat maximálně za 3 měsíce (při délce zaměstnání v zahraničí do 12 měsíců v předchozích 2 letech) nebo za 5 měsíců (při délce zaměstnání v zahraničí nad 12 měsíců v posledních 2 letech).

Oblast refundace – výdaje se týká finančních prostředků, které ČR hradí do státu EU/EHP a Švýcarska, kde dotyčná nezaměstnaná osoba pobírala podporu v nezaměstnanosti, ale státem posledního zaměstnání byla ČR. Obdobně jako u příjmů se hradí částka v závislosti na délce zaměstnání v ČR. Maximálně 3 měsíce (při délce zaměstnání v ČR do 12 měsíců v předchozích 2 letech) nebo maximálně 5 měsíců (při délce zaměstnání v ČR nad 12 měsíců v předchozích 2 letech).

Bilance za refundace dávek v nezaměstnanosti je za rok 2019 na straně příjmů téměř 250 mil. Kč a na straně výdajů přes 38 mil. Kč. Celková efektivita získaných finančních prostředků za refundace podpor v nezaměstnanosti je výrazně pozitivní. Od zavedení uplatňování refundací podle uvedených nařízení (tj. od roku 2010) získala ČR přes 1,4 mld. Kč a vyplatila necelých 319 mil. Kč.

S většinou členských států je, i přes nejednoznačný výklad nařízení, dosud ne zcela funkční jednotný evropský informační systém a jazykové bariéry, spolupráce v oblasti refundací podpor v nezaměstnanosti velmi dobrá a členské státy své závazky vyplývající z nařízení plní. Výborná spolupráce byla rozvinuta s Německem,



Rakouskem a Slovenskem, což jsou z hlediska objemu finančních prostředků v oblasti úhrad podpory v nezaměstnanosti nejvýznamnější partneři ČR.

Nadále trvá problematická spolupráce s Velkou Británií, která uplatňuje rozdílný výklad nařízení než ostatní členské státy. Přetrvávají problémy s Itálií, která své závazky neplní a na urgence zasílané z GR ŰP ČR i MPSV ČR nereaguje.

8.2 Zahraniční zaměstnanost

Činnost Úřadu práce ČR v oblasti zaměstnávání cizích státních příslušníků se zaměřuje především na dvě základní oblasti:

- evidence zahraniční zaměstnanosti
- vydávání rozhodnutí ve věci povolení k zaměstnání cizincům a vydávání závazných stanovisek k dalšímu zaměstnávání cizinců, kteří jsou držitelé zaměstnanecké karty.

Evidenční povinnost vyplývající z ustanovení § 102 zákona o zaměstnanosti pokrývá zaměstnance ze zahraničí jako celek, týká se tedy všech cizích státních příslušníků bez ohledu na jejich státní příslušnost, pobytový status nebo povinnost získat některé z pracovních oprávnění, pouze s výjimkou cizinců uvedených v § 98 písm. f) – i) a písm. t) zákona o zaměstnanosti.

K 31. 12. 2019 evidoval Úřad práce ČR celkem 621 905 zaměstnanců ze zahraničí, mezi nimiž podílem 62,6% převažovali muži. Z hlediska formy evidence převažují s počtem 383 735 občané EU/EHP a Švýcarska, následování cizinci, kteří k výkonu zaměstnání na území ČR nepotřebují žádný druh pracovního oprávnění (v počtu 141 068 osob). Cizinci, kteří jsou držiteli platné zaměstnanecké karty, početně převažují nad osobami s povolením k zaměstnání platným ke dni 31. 12. 2019 – držitelů zaměstnanecké karty bylo k uvedenému datu evidováno 59 244, povolení k zaměstnání platných ke stejnému datu bylo vydáno 37 128. Z hlediska počtu osob je nejméně zastoupena kategorie držitelů modrých karet, které jsou určeny pro cizince vykonávající zaměstnání vyžadující vysokou kvalifikaci, a to v počtu 730 osob.

Z hlediska občanství zaměstnanců ze zahraničí je nejpočetněji zastoupena skupina zaměstnanců ze Slovenska (201 952 osob), následují občané Ukrajiny (144 114 osob),



dále pak občané Polska (46 430 osob), zahraniční zaměstnanci z Rumunska (44 669 osob) a občané Bulharska (35 720 osob).

Podle národní klasifikace zaměstnání CZ-ISCO zastávalo k 31. 12. 2019 nejvíce zaměstnanců ze zahraničí pozice pomocných a nekvalifikovaných pracovníků (9. třída) s počtem 181 944 osob, což v celkovém počtu zaměstnanců ze zahraničí představuje 29,26%. Dále následuje 8. třída (obsluha strojů a zařízení, montéři) s počtem 139 786 osob a po ní skupina řemeslníci a opraváři (7. třída) s 70 561 osobami.

Agenda vydávání rozhodnutí o povolení k zaměstnání a závazných stanovisek je zaměřena výhradně na cizince ze třetích zemí, kteří ke svému zaměstnání na českém trhu práce potřebují povolení k zaměstnání vydávané Úřadem práce ČR nebo zaměstnaneckou kartu vydávanou Ministerstvem vnitra ČR.

Co se týče oblasti vydávání rozhodnutí o povolení k zaměstnání, resp. prodloužení povolení k zaměstnání, vydává Úřad práce ČR na základě zákona o zaměstnanosti tato povolení k zaměstnání pouze pro některé specifické skupiny zaměstnanců ze zahraničí, jakými jsou např. sezónní zaměstnanci, cizinci vyslaní svým zahraničním zaměstnavatelem k výkonu zaměstnání u české fyzické nebo právnické osoby na základě uzavřené smlouvy, členové obchodních korporací a další (více viz ustanovení § 89 - § 97 zákona o zaměstnanosti). Povolení k zaměstnání je také vydáváno v případech krátkodobého zaměstnání cizinců (tj. zaměstnání s délkou trvání do 3 měsíců). Je vždy vydáváno na konkrétní pracovní místo u konkrétního zaměstnavatele. Celkový počet rozhodnutí o povolení k zaměstnání vydaných pobočkami Úřadu práce ČR v průběhu roku 2019 byl 246 566.

Nejvíce vydávaných povolení k zaměstnání tvoří krátkodobá povolení k zaměstnání, k datu 31. 12. 2019 bylo takovýchto povolení k zaměstnání platných 33 627. Dále následují povolení k zaměstnání pro osoby, které byly vyslány do ČR svým zahraničním zaměstnavatelem k výkonu zaměstnání u české fyzické nebo právnické osoby na základě uzavřené smlouvy (1 846 povolení platných k datu 31. 12. 2019). Další početnější kategorií tvoří osoby zaměstnané v ČR jakožto sezónní pracovníci (s počtem celkem 693 povolení platných k uvedenému datu).

Nově začal Úřad práce ČR vydávat v prosinci roku 2019 povolení k zaměstnání také v rámci Programu mimořádného pracovního víza – takovéto povolení k zaměstnání se vydává max. na dobu 1 roku a nelze prodloužit. Mimořádné pracovní vízum může být



udělováno vždy pouze na základě vydaného nařízení vlády – aktuálně jde o nařízení vlády č. 291/2019 Sb., o mimořádném pracovním vízu pro státní příslušníky Ukrajiny pracující v zemědělství, potravinářství nebo lesnictví, účinné od 1. prosince 2019.

V průběhu roku 2019 byla v oblasti povolení k zaměstnání pro cizince Úřadem práce ve spolupráci se zastupitelskými úřady řešena přetrvávající problematika výskytu falšovaných rozhodnutí o povolení k zaměstnání. Tato povolení k zaměstnání byla vždy vydána pro jinou osobu, u jiného zaměstnavatele, nebo neexistovala vůbec. V této oblasti došlo k nastavení přechodného operativního předávání relevantních informací a spolupráce mezi Úřadem práce ČR a příslušnými zastupitelskými úřady a následně ke schválení legislativní úpravy pro umožnění dálkového přístupu relevantních institucí k databázi vydaných povolení k zaměstnání.

V agendě zaměstnaneckých karet (vydáváných Ministerstvem vnitra ČR) spočívá úloha Úřadu práce ČR zejména v tzv. testu trhu práce – tj. prověření, že nahlášené volné pracovní místo nelze obsadit uchazečem nebo zájemcem o zaměstnání z evidence Úřadu práce ČR. V případě, že takovéto místo nebude obsazeno ve lhůtě 10 - 30 dnů, propadne následně automaticky do veřejně přístupné centrální evidence volných pracovních míst obsaditelných držiteli zaměstnanecké karty (dostupné na portálu MPSV – www.mpsv.cz) a na takovéto pracovní místo je možné již podat žádost o zaměstnaneckou kartu. V roce 2019 došlo k legislativní úpravě délky testu trhu práce u volných pracovních míst obsaditelných držiteli zaměstnanecké karty, a to k možnosti zkrácení této doby z původně nastavených 30 dnů až na dobu 10 dnů.

V případě prodlužování zaměstnaneckých karet se pak Úřad práce ČR svým závazným stanoviskem, jehož vydání předchází podrobný průzkum trhu práce zohledňující atributy prodlužovaného pracovního místa ve vztahu k předpokládanému vývoji trhu práce v daném regionu, vyjadřuje souhlasem nebo nesouhlasem k dalšímu zaměstnání cizince, který je držitelem zaměstnanecké karty. Na základě takto vydaného stanoviska pak Ministerstvo vnitra ČR rozhoduje o prodloužení nebo neprodloužení zaměstnanecké karty cizince.

Nově jsou od září 2019 realizovány také tři programy ekonomické migrace – Program kvalifikovaný zaměstnanec, Program vysoce kvalifikovaný zaměstnanec a Program klíčový a vědecký personál. Úloha Úřadu práce v těchto programech spočívá zejména ve vydávání povolení k zaměstnání osobám zařazeným do Programu klíčový a vědecký



personál a dále v provádění testu trhu práce u volných pracovních míst, na která budou v rámci těchto programů vydávány cizincům zaměstnanecké karty.

Statistické údaje zahraniční zaměstnanosti jsou uvedeny v přílohách č. 4a-d.

9. AGENTURY PRÁCE

V roce 2019 bylo Oddělením agentur práce přijato celkem 1049 žádostí o udělení povolení ke zprostředkování zaměstnání. Z toho se v 355 případech jednalo o opakované žádosti fyzických nebo právnických osob, kterým již bylo v minulosti vydáno povolení ke zprostředkování zaměstnání. Oddělení agentur práce požádalo v roce 2019 v 747 případech Ministerstvo vnitra České republiky podle ustanovení §60a zákona o zaměstnanosti o součinnost (ve věci vydání závazného stanoviska) a obdrželo následně celkem 739 souhlasných závazných stanovisek, která tvořila podklad pro udělení povolení ke zprostředkování zaměstnání žadajícím osobám. V roce 2019 vydalo Oddělení agentur práce celkem 542 rozhodnutí o udělení povolení ke zprostředkování zaměstnání.

V posledních letech byla ze strany Oddělení agentur práce zintenzivněna spolupráce se Státním úřadem inspekce práce, s cílem dosáhnout dodržování pracovněprávních předpisů ze strany agentur práce. Tato spolupráce v roce 2019 procházela jistým útlumem Kontrolní kompetence týkající se dodržování pracovněprávních předpisů má směrem k agenturám práce pouze Státní úřad inspekce práce a jemu podřízené oblastní inspektoráty práce.

Oddělení agentur práce v uplynulém kalendářním roce, kromě udělování povolení ke zprostředkování zaměstnání, rovněž opětovně průběžně přistupovalo k výkonu správních činností při odejímání již udělených povolení ke zprostředkování zaměstnání a to především na základě žádostí agentur práce

Nominální údaje za rok 2019 jsou uvedeny v příloze č. 5.



10. AKTIVNÍ POLITIKA ZAMĚSTNANOSTI

Cílem realizace aktivní politiky zaměstnanosti (dále jen „APZ“) je, aby nástroje a opatření aktivní politiky zaměstnanosti pomohly k návratu na trh práce osobám, které by se vzhledem ke svému věku, ke svým vzdělanostním, zdravotním a osobnostním dispozicím bez této podpory jen stěží uplatnily na volném trhu práce. APZ slouží rovněž jako prevence proti dlouhodobé nezaměstnanosti a sociálnímu vyloučení.

Výchozími dokumenty pro stanovení zaměření realizace APZ jsou strategie „Evropa 2020“ a dokument „Národní program reforem České republiky“ pro daný kalendářní rok, určující cíle České republiky v oblasti zaměstnanosti do roku 2020.

Dalšími strategickými dokumenty řešící oblast trhu práce a vzdělávání jsou:

- Strategie politiky zaměstnanosti 2020, která si klade za cíl zajistit plnění cílů vytyčených dokumentem „Národní program reforem České republiky“ Tento strategický dokument byl schválen vládou České republiky usnesením č. 835 ze dne 15. října 2014. Aktuálním implementačním dokumentem Strategie politiky zaměstnanosti do roku 2020 je materiál Analýza nabídky a poptávky na trhu práce, která byla schválena usnesením vlády č. 1127 ze dne 14. prosince 2016 a nahradila tak předcházející dokument Aktivizační opatření k řešení nepříznivé situace na trhu práce.
- Strategický rámec politiky zaměstnanosti do roku 2030. I zde jde o obdobný strategický dokument pouze s přesahem do delšího časového období.

Dalšími strategickými dokumenty k provazbě trhu práce s dopady digitalizace jsou:

- Strategie digitální gramotnosti České republiky na období 2015 – 2020 a
- Akční plán Práce 4.0.

Z Analýzy nabídky a poptávky na trhu práce vyplývá nutnost zaměřit se na podporu vyššího souladu mezi nabídkou a poptávkou na trhu práce a podporu uplatnění nejvíce zastoupených skupin znevýhodněných uchazečů o zaměstnání, včetně osob se zdravotním postižením. V případě podpory zaměstnávání osob se zdravotním postižením je nutné vyvinout úsilí k podpoře jejich uplatnění mimo chráněný trh práce, což vyplývá z kontrolního závěru Nejvyššího kontrolního úřadu z kontrolní akce č. 16/11.



Úřad práce ČR pokračoval i v roce 2019 s podporou tzv. „flexibilních úvazků“ v rámci APZ, zejména se pak zaměřil na podporu tvorby míst na zkrácený pracovní úvazek. Důvodem k tomuto kroku byla jednak snaha o poskytnutí podpory co nejširšímu okruhu hůře umístitelných uchazečů o zaměstnání, tak i snaha optimalizovat podporu i pro ty uchazeče o zaměstnání, kteří z různých důvodů nejsou schopni vykonávat pracovní činnost na plný úvazek např. ze zdravotních důvodů nebo z důvodu péče o osobu blízkou. Nástroje a opatření APZ byly v roce 2019 přednostně financovány z projektů, spolufinancovaných z prostředků ESF. Nástroje APZ a jejich vývoj v roce 2019 jsou popsány v příloze 6a, 6b.

10.1 Veřejně prospěšné práce

Během roku 2019 bylo v rámci VPP vytvořeno celkem 11 585 pracovních míst (za stejné období roku 2018 to bylo 15 842 pracovních míst). Nejčastěji byli tímto nástrojem podpořeni uchazeči o zaměstnání dlouhodobě vedení v evidenci uchazečů o zaměstnání (33,3% všech podpořených osob) a uchazeči s věkem nad 50 let (47,9% všech podpořených osob). Početnou skupinou tvořili také uchazeči o zaměstnání s maximálně základním stupněm vzdělání. Z uvedeného celkového počtu bylo 10 699 (oproti roku 2018 – 6 168) pracovních míst financováno ze státního rozpočtu a 886 (oproti roku 2018 – 9 674) pracovních míst spolufinancovaných z prostředků ESF. Celkem bylo na tento typ pracovních míst umístěno 11 886 uchazečů o zaměstnání, což je o 4 393 méně, než v roce 2018. V roce 2019 bylo čerpáno na nástroj VPP z národních prostředků, resp. státního rozpočtu 1 079 778 tis. Kč (oproti 837 847 tis. Kč v roce 2018). Z projektů spolufinancovaných z ESF bylo čerpáno 19 462 tis. Kč, oproti 1 085 822 tis. Kč v roce 2018.

10.2 Společensky účelná pracovní místa

V roce 2019 ÚP ČR poskytl příspěvek na vyhrazení 3 847 pracovních míst (za stejné období roku 2018 to bylo 10 887) SÚPM. Na těchto vyhrazených pracovních místech byli podpořeni nejčastěji uchazeči o zaměstnání mladší 30 let, tj. absolventi středních a vysokých škol bez dostatečné praxe, osoby starší 50 let a uchazeči o zaměstnání



nezaměstnaní déle než 12 měsíců. Vyhrazená pracovní místa vznikala nejčastěji v administrativně zaměřených profesích a částečně v řemeslné výrobě. Z celkového počtu bylo v roce 2019 finančně podpořeno 581 pracovních míst z národních prostředků, tj. státního rozpočtu a 3 266 v rámci prostředků ESF, včetně 2 222 míst v rámci odborných praxí mladých do 30 let), což je o 7 040 méně než za stejné období v roce 2018.

V roce 2019 bylo čerpáno na vyhrazení pracovních míst z národních prostředků (státního rozpočtu) 111 844 tis. Kč oproti 226 944 tis. Kč v roce 2018. V rámci ESF bylo vyčerpáno 9 597 tis. Kč oproti 509 045 tis. Kč roku 2018.

Příspěvek na zřízení SÚPM byl v roce 2019 poskytnut na vybavení 457 pracovních míst pro uchazeče o zaměstnání, kteří stejně jako u vyhrazených SÚPM, jsou na trhu práce znevýhodněni nedostatečnou praxí v oboru nebo naopak věkem nad 50 let věku. Celkem bylo v roce 2019 vyčerpáno 14 806 tis. Kč (2018 – 50 323 tis. Kč). Z tohoto počtu bylo zřízeno 5 pracovních míst u zaměstnavatelů (celkem čerpáno 215 tis. Kč) a 452 pracovních míst zřídili uchazeči o zaměstnání, kteří se rozhodli zahájit samostatnou výdělečnou činnost (celkem vyčerpáno 14 591 tis. Kč). Příjemci příspěvku na SÚPM-SVČ mohou dále získat překlenovací příspěvek, celkem bylo tímto příspěvkem za sledované období podpořeno 5 osob (celkem vyčerpáno 75,665 tis. Kč).

10.3 Pracovní místa pro OZP na volném trhu práce

V roce 2019 ÚP ČR finančně podpořil zřízení celkem 207 nových PM pro OZP, na která bylo umístěno od počátku roku 364 OZP a bylo vyčerpáno 19 932 tis. Kč oproti 7 716 tis. Kč v roce 2018. V těchto počtech jsou zahrnuta i pracovní místa pro 4 OZP, které se rozhodli vykonávat samostatnou výdělečnou činnost. ÚP ČR může zaměstnavateli (ale také OSVČ) poskytnout příspěvek na úhradu provozních nákladů vynaložených v souvislosti se zaměstnáváním OZP. Ve sledovaném období bylo na uvedený příspěvek vyčerpáno 4 038 tis. Kč.



10.4 Příspěvek na regionální mobilitu

Příspěvek na podporu regionální mobility rozšiřuje řadu nástrojů a opatření aktivní politiky zaměstnanosti, které ÚP ČR využívá v praxi ke zvýšení šancí na získání práce především dlouhodobě evidovaných uchazečů o zaměstnání mimo své bydliště. V souladu s Akčním plánem vlády na podporu hospodářského růstu a zaměstnanosti byla MPSV vydána Instrukce náměstka ministryně pro zaměstnanost a nepojistné sociální dávky č. 6/2016 „Realizace příspěvku na podporu regionální mobility“ k pilotnímu ověření nového nástroje aktivní politiky zaměstnanosti „příspěvek na podporu regionální mobility“ s účinností od 1. března 2016. O příspěvek bylo možné požádat ÚP ČR v Ústeckém, Jihomoravském, Olomouckém, Moravskoslezském, Královéhradeckém a Karlovarském kraji. Od 1. 11. 2016 byla realizace rozšířena do všech krajů ČR a příspěvek na podporu regionální mobility byl rozdělen na dva samostatné, ale vzájemně kombinovatelné příspěvky.

Příspěvek na dojížděku slouží ke zvýšení ochoty uchazečů o zaměstnání nastoupit do zaměstnání mimo obec, ve které mají bydliště.

Příspěvek na přestěhování zvyšuje motivaci zaměstnanců k přestěhování se za prací do nového bydliště vzdáleného nejméně 50 km vzdušnou čarou od bydliště původního. Úřad práce ČR v roce 2019 poskytl 691 (v roce 2018 - 2 438) uchazečům o zaměstnání příspěvek na dojížděku. Celkem na tento příspěvek vyplatil ÚP ČR 14 000,54 tis. Kč (2018 – 34 008 tis. Kč). Druhým příspěvkem na podporu regionální mobility „příspěvek na přestěhování“ bylo v roce 2019 podpořeno 14 uchazečů o zaměstnání (v roce 2018 – 77) a vynaloženo bylo v roce 2019 celkem 700 tis. Kč oproti předcházejícímu roku, kdy částka činila 3 743 tis. Kč. V říjnu 2019 byl dosavadní průběh pilotního poskytování obou příspěvků vyhodnocen Ministerstvem práce a sociálních věcí. Zatímco příspěvek na dojížděku se dočkal pozitivního hodnocení, příspěvek na přestěhování byl zrušen Instrukcí náměstka pro řízení sekce zaměstnanosti č. 10/2019 Realizace příspěvku na podporu regionální mobility.



10.5 Investiční pobídky

V roce 2019 bylo možné poskytnout, v územních oblastech (okresech) s vyšší nezaměstnaností než 25% a 50% nad celorepublikovým průměrem, podporu zaměstnavatelům formou poskytnutí hmotné podpory na vytváření nových pracovních míst (NPM) a formou poskytnutí hmotné podpory na rekvalifikace nebo školení nových zaměstnanců (RŠ) v rámci investičních pobídek podle zákona č. 72/2000 Sb., o investičních pobídkách, ve znění pozdějších předpisů a zákona č. 435/2004 Sb., o zaměstnanosti, ve znění pozdějších předpisů. Na základě Dohody uzavřené mezi ÚP ČR a příjemcem hmotné podpory je možné poskytnout na vytváření nových pracovních míst hmotnou podporu ve výši 100 tis. Kč a 200 tis. Kč (nebo 300 tis. Kč ve vybraných průmyslových zónách) na jedno pracovní místo a na úhradu nákladů rekvalifikace nebo školení nových zaměstnanců ve výši 25% a 50% podle § 111 zákona o zaměstnanosti. Tyto územní oblasti (okresy) byly v roce 2019 Bruntál, Karviná a Ostrava v Moravskoslezském kraji a Děčín, Chomutov, Louny, Most a Ústí nad Labem v Ústeckém kraji a Brno, Hodonín a Znojmo v Jihomoravském kraji.

V roce 2019 poskytlo GŘ ÚP ČR hmotnou podporu NPM v rámci investičních pobídek jednomu zaměstnavateli v Ústeckém kraji v celkové výši 28 000 tis. Kč na vytvoření 390 nových pracovních míst.

V roce 2019 bylo vydáno, na základě stanoviska ÚP ČR a MPSV k tomuto nástroji aktivní politiky zaměstnanosti, čtrnácti zaměstnavatelům Rozhodnutí Ministerstva průmyslu a obchodu České republiky o příslibu investiční pobídky. Jedná se o pět zaměstnavatelů v Ústeckém kraji, kteří mohou získat hmotnou podporu pro cca 150 nově vytvořených pracovních míst, sedm zaměstnavatelů v Moravskoslezském kraji, kteří mohou získat hmotnou podporu pro cca 190 nově vytvořených pracovních míst a dva zaměstnavatele v Jihomoravském kraji, kteří mohou získat hmotnou podporu pro cca 40 nově vytvořených pracovních míst.

Ze zákona č. 435/2004 Sb., o zaměstnanosti, ve znění pozdějších předpisů (dále jen „zákon o zaměstnanosti“) a dle stanoviska MPSV, neplyne zaměstnavateli přímý právní nárok na uzavření Dohody o poskytnutí hmotné podpory na vytváření nových pracovních míst (dále jen „dohody“). Úřad práce České republiky, jako příslušný orgán



státní správy, musí vždy před vznikem finančního závazku, a tedy i v tomto konkrétním případě před uzavřením dohody podle ustanovení § 111 zákona o zaměstnanosti, posoudit zejména:

- objem finančních prostředků, které má k dispozici na zabezpečování aktivní politiky zaměstnanosti prostřednictvím v zákoně o zaměstnanosti vymezených nástrojů a opatření, a na základě toho učinit závěr, zda danou dohodu uzavře či nikoliv; v tomto směru je tedy za zákonem o zaměstnanosti vymezených podmínek ponecháno správní uvážení pro Úřad práce České republiky,

- dostupnost vhodné volné pracovní síly v lokalitě zamýšlené pro realizaci investiční pobídky,

- zda poskytnutí hmotné podpory v daném okamžiku splňuje kritéria 3E, kterými jsou:

- a) hospodárnost – použití veřejných prostředků k zajištění stanovených úkolů s co nejnižším vynaložením těchto prostředků, a to při dodržení odpovídající kvality plněných úkolů,

- b) efektivnost – použití veřejných prostředků k dosažení maximálně možného rozsahu, kvality a přínosu plněných úkolů ve srovnání s objemem prostředků vynaložených na jejich plnění,

- c) účelnost – použití veřejných prostředků, které zajistí optimální míru dosažených cílů při plnění stanovených úkolů.

10.6 Příspěvek na podporu zaměstnávání osob se zdravotním postižením

Příspěvek na podporu zaměstnávání osob se ZP je poskytován čtvrtletně zpětně, resp. po uplynutí příslušného kalendářního čtvrtletí. Ve sledovaném období bylo na tento příspěvek vyčerpáno celkem 7 404 748 000 Kč oproti 6 754 655 098 Kč v roce 2018.

Celkové čerpání v roce 2019 v členění dle jednotlivých krajských poboček ÚP ČR je uvedeno v příloze č. 7.



11. REGIONÁLNÍ PROJEKTY PŘÍMÉHO PŘIDĚLENÍ

Regionální projekty přímého přidělení (RIP) realizuje ÚP ČR na základě výzev Operačního programu Zaměstnanost (OPZ), vyhlašovaných MPSV ČR. Projekty jsou zaměřeny na komplexní řešení situace určité cílové skupiny uchazečů o zaměstnání na trhu práce v regionu při využití více nástrojů a opatření APZ s přihlédnutím k regionálním odlišnostem a dále na realizaci inovativních opatření zaměřených na podporu a zaměstnanost mladých osob do 29 let věku.

V roce 2019 ÚP ČR prostřednictvím svých krajských poboček realizoval 55 RIP. Celková alokace v roce 2019 činila 4 978 836 423 Kč. Tyto projekty jsou zaměřeny na specifické cílové skupiny, které jsou ohroženy dlouhodobou nezaměstnaností například z důvodu věku, zdravotního znevýhodnění, péče o dítě nebo závislou osobu nebo v důsledku hromadného propouštění.

Ve všech RIP bylo od začátku realizace do 31. 12. 2019 vyčerpáno 2 722 190 846 Kč, z toho 719 047 492 Kč v roce 2019.

11.1 RIP realizované ÚP ČR v rámci OPZ, investiční priority 1.1, výzvy 010

V oblasti podpory 1.1 OPZ - Realizace projektů zaměřených na řešení specifických problémů na regionální úrovni pomocí kombinace nástrojů APZ realizoval ÚP ČR od roku 2015 celkem 38 RIP, z toho 1 RIP byl předčasně ukončen. Celkově tedy ÚP ČR realizuje 37 RIP v oblasti podpory 1.1 OPZ s celkovou alokací 2 779 964 513 Kč. Tyto projekty cílí prostřednictvím komplexně navržených opatření na zvýšení zaměstnatelnosti a zaměstnanosti osob, které jsou na trhu práce ohroženi například z důvodu věku (celkem 9 RIP), dlouhodobé nezaměstnanosti či z důvodu hrozícího sociálního vyloučení (celkem 11 RIP), zdravotního postižení (celkem 6 RIP), péče o dítě nebo závislou osobu (celkem 10 RIP). Zároveň je realizován 1 RIP pro uchazeče o zaměstnání, kteří mají zájem zahájit samostatnou výdělečnou činnost, ale postrádají odbornou pomoc. Od počátku realizace vstoupilo do těchto projektů celkem 23 724 osob (z toho 6 850 v roce 2019) a následně bylo podepsáno celkem 8 037 dohod o poskytnutí příspěvku na SÚPM (z toho 2 245 v roce 2019).



Od počátku realizace do 31. 12. 2019 bylo v těchto 37 RIP vyčerpáno 1 342 286 629 Kč, z toho 468 468 038 Kč v roce 2019.

11.2 RIP realizované ÚP ČR v rámci OPZ, investiční priority 1.1, výzvy 004

V oblasti podpory 1.1 OPZ - Realizace projektů zaměřených na řešení specifických problémů na regionální úrovni pomocí kombinace nástrojů APZ realizuje ÚP ČR od roku 2015 celkem 13 RIP s názvem „Záruky pro mladé v ... kraji“ (Záruky pro mladé v Karlovarském / Ústeckém kraji jsou v realizaci od roku 2019). Celková alokace v roce 2019 činila 1 334 430 460 Kč. Projekty jsou zaměřeny na zvýšení zaměstnanosti specifické věkové skupiny mladých osob do 29 let věku (včetně), a to prostřednictvím realizace cílených nástrojů a opatření aktivní politiky zaměstnanosti.

Od počátku realizace vstoupilo do těchto projektů celkem 9 345 osob (z toho 2 164 v roce 2019) a následně bylo podepsáno celkem 4 754 dohod o poskytnutí příspěvku na SÚPM – Odborná praxe (z toho 743 v roce 2019), na které navázalo 731 uzavřených dohod o poskytnutí příspěvku na mentora (z toho 115 v roce 2019).

Od počátku realizace bylo z těchto RIP k 31. 12. 2019 vyčerpáno 790 118 841 Kč, z toho 171 650 793 Kč v roce 2019.

11.3 RIP realizované ÚP ČR v rámci OPZ, investiční priority 1.5, výzvy 003

V oblasti podpory 1.5 OPZ - Iniciativa na podporu zaměstnanosti mládeže pro region NUTS Severozápad v Ústeckém a Karlovarském kraji ÚP ČR realizoval od 1. 11. 2015 celkem 2 RIP s názvem „Iniciativa podpory zaměstnanosti mládeže pro NUTS II Severozápad v Karlovarském / Ústeckém kraji“. Tyto projekty byly ukončeny v roce 2019 a navázaly na ně projekty Záruky pro mladé v Karlovarském / Ústeckém kraji. Celková alokace činila 639 359 258 Kč. Cílem těchto RIP bylo podpořit zaměstnání a zvýšit zaměstnatelnost uchazečů a zájemců o zaměstnání ve věku 15 – 29 let. Podpora byla cílená na získání praxe a následně stabilního zaměstnání, na návrat uchazečů či zájemců do vzdělávacího procesu a na uplatnění se na zahraničním trhu práce s předchozí jazykovou přípravou. Od počátku realizace vstoupilo do těchto



projektů celkem 6 086 osob a následně bylo podepsáno celkem 3 382 dohod o poskytnutí příspěvku na SÚPM – Odborná praxe, na které navázalo 799 uzavřených dohod o poskytnutí příspěvku na mentora. Od počátku realizace bylo také 109 osob zařazeno na zahraniční stáž a 106 osob se vrátilo do formálního vzdělávání.

Od počátku realizace těchto RIP bylo k 31. 12. 2019 vyčerpáno 565 456 873 Kč, z toho 65 024 090 Kč v roce 2019.

11.4 RIP realizované ÚP ČR v rámci OPZ, investiční priority 1.3, výzvy 044

V oblasti podpory 1.3 OPZ – Pomoc pracovníkům, podnikům a podnikatelům přizpůsobovat se změnám realizuje ÚP ČR od 1. 1. 2017 dva RIP a od 1. 1. 2018 jeden RIP s názvem „Outplacement v... kraji“. Celková alokace v roce 2019 činila 225 082 192 Kč.

Hlavním cílem projektů je pomoc zaměstnancům podniků, které prochází strukturálními změnami, a které jsou tudíž nuceny své zaměstnance propouštět. Projekty se zaměřují na zvýšení adaptability těchto zaměstnanců pro nalezení vhodného pracovního uplatnění. Těmto osobám je nabízena možnost absolvovat ucelený komplex poradenských a vzdělávacích aktivit (např. pracovní diagnostika, poradenství ke zprostředkování zaměstnání, soubor školení a vzdělávacích programů, rekvalifikace a zprostředkování pracovního uplatnění). Od počátku realizace vstoupilo do těchto projektů celkem 698 osob (z toho 337 v roce 2019).

Od počátku realizace těchto RIP bylo k 31. 12. 2019 vyčerpáno 24 328 503 Kč, z toho 13 904 570 Kč v roce 2019.



12. NÁRODNÍ PROJEKTY PŘÍMÉHO PŘIDĚLENÍ

V roce 2019 realizoval ÚP ČR také národní projekty přímého přidělení (NIP) v rámci Operačního programu Zaměstnanost. Prostřednictvím NIP jsou financovány vedle inovativních prvků také standardní nástroje APZ, zejména SÚPM, VPP, rekvalifikace a poradenské činnosti pro uchazeče a zájemce o zaměstnání v evidenci ÚP ČR. Dále uvedené NIP jsou realizovány v investiční prioritě 1.1 OPZ zaměřené na posílení aktivní politiky zaměstnanosti vyjma 1 projektu v investiční prioritě 1.3 OPZ zaměřeného na podporu adaptability pracovní síly.

12.1 Vzdělávání a dovednosti pro trh práce II (VDTP II)

Doba realizace projektu: 1. leden 2016 - 30. červen 2022

Registrační číslo projektu: CZ.03.1.48/0.0/0.0/15_121/0000597

V roce 2019 došlo k prodloužení doby realizace projektu. Hlavním cílem projektu je zvýšení šancí a možností uchazečů a zájemců o zaměstnání evidovaných na ÚP ČR na nalezení nového zaměstnání či změnu zaměstnání a jejich návrat na trh práce. Tento cíl je realizován formou zapojení uchazečů a zájemců o zaměstnání do poradenských programů, které účastníky projektu motivují k návratu zpět na trh práce, zejména dlouhodobě evidované uchazeče, dále realizováním rekvalifikací, jak zabezpečených, tak i rekvalifikací zvolených. V současné době kvalifikace uchazečů a zájemců o zaměstnání mnohdy neodpovídají požadavkům zaměstnavatelů. Záměrem rekvalifikací tedy je, aby se vybraný klient stal pro zaměstnavatele zajímavým a zaměstnatelným. Od počátku projektu bylo podpořeno 58 087 osob.

Z rozpočtu projektu 1 445 000 000 Kč bylo k 31. 12. 2019 celkem vyčerpáno 587 318 541 Kč, z toho 113 494 601 Kč v roce 2019.

12.2 Podpora odborného vzdělávání zaměstnanců II (POVEZ II)

Doba realizace projektu: 1. prosinec 2015 – 31. prosinec 2022

Registrační číslo projektu: CZ.03.1.52/0.0/0.0/15_021/0000053



Projekt navázal na sérii projektů, jež jsou v ČR realizovány od roku 2009 s cílem podpořit odborný rozvoj zaměstnanců. Projekt má přímou návaznost na projekt POVEZ, který se osvědčil jako jeden z nástrojů podpory dalšího vzdělávání v ČR.

Projekt se zabývá problematikou adaptability pracovní síly v podnicích (i u OSVČ) na neustále se měnící situaci na trhu. Pro zvýšení konkurenceschopnosti a rozšíření činnosti musí zaměstnavatelé disponovat kvalifikovanou pracovní silou. Projekt se podílí na řešení nesouladu mezi dovednostmi a kvalifikačními předpoklady nabízenými a požadovanými na trhu práce, tedy nedostatečnou flexibilitu pracovní síly (včetně flexibility profesní). Příspěvek je obdobně jako v předchozím projektu určen na vzdělávací aktivity odborného rozvoje zaměstnanců. Výše příspěvku se odvíjí od pravidel poskytování veřejné podpory de minimis a blokové výjimky na částečnou úhradu mzdových nákladů, které vynaložili zaměstnavatelé na vzdělávané zaměstnance za dobu účasti na odborném rozvoji. Hlavními rozdíly stávajícího projektu POVEZ II oproti projektu POVEZ je uvolnění vstupních podmínek, 15% spolufinancování vzdělávací aktivity ze strany zaměstnavatele, zapojení potenciálních nových zaměstnanců a bodové zvýhodnění zaměstnanců ve věku 54+.

K 31. 12. 2019 bylo v rámci projektu podpořeno celkem 62 297 osob.

Z rozpočtu projektu 3 499 850 000 Kč bylo k 31. 12. 2019 celkem vyčerpáno 1 839 842 012 Kč, z toho 411 509 425 Kč v roce 2019.

12.3 Nové pracovní příležitosti – Společensky účelná pracovní místa (NoPP - SÚPM)

Doba realizace projektu: 1. září 2015 – 31. březen 2019

Registrační číslo projektu: CZ.03.1.48/0.0/0.0/15_121/0000058

Projekt zaměřený na podporu vstupu nebo návratu osob s nedostatečnou nebo žádnou pracovní zkušeností na pracovní trh umožnil uchazeči o zaměstnání prostřednictvím projektu využít jeden z nástrojů APZ, a to konkrétně SÚPM.

Realizace hlavní klíčové aktivity projektu SÚPM byla ukončena k 31. 12. 2018. Ostatní aktivity projektu (administrace projektu a evaluace) byly ukončeny k 31. 3. 2019. Za celkovou dobu trvání projektu bylo podpořeno celkem 29 tisíc osob finančním příspěvkem v souhrnné výši 2,3 miliardy korun.



12.4 Nové pracovní příležitosti – veřejně prospěšné práce (NoPP - VPP)

Doba realizace projektu: 1. září 2015 – 31. březen 2019

Registrační číslo projektu: CZ.03.1.48/0.0/0.0/15_121/0000059

Projekt zaměřený na podporu vstupu nebo návratu osob dlouhodobě nezaměstnaných, zejména méně kvalifikovaných, osob na pracovní trh, umožnil uchazeči o zaměstnání prostřednictvím projektu využít jeden z nástrojů aktivní politiky zaměstnanosti APZ, a to konkrétně VPP.

Realizace hlavní klíčové aktivity projektu VPP byla ukončena k 31. 12. 2018. Ostatní aktivity projektu (administrace projektu a evaluace) byly ukončeny k 31. 3. 2019. Za celkovou dobu trvání projektu bylo podpořeno téměř 30 tisíc osob finančním příspěvkem v souhrnné výši 3,2 miliardy korun.

12.5 Podpora zaměstnanosti dlouhodobě evidovaných uchazečů o zaměstnání (PDU)

Doba realizace projektu: 1. leden 2019 – 31. prosinec 2021

Registrační číslo projektu: CZ.03.1.48/0.0/0.0/15_121/0010247

Předmětem projektu je aktivizovat a pracovníě mobilizovat obtížně zaměstnatelné osoby na trhu práce. Projekt řeší socio-ekonomickou situaci jedné z nejohroženějších skupin na trhu práce, a to dlouhodobě nezaměstnané osoby ohrožené dlouhodobou nezaměstnaností, sociálně vyloučené osoby či osoby ohrožené sociálním vyloučením. Tato cílová skupina trpí kumulací handicapů, které jí ztěžují přístup na volný trh práce. V rámci projektu jsou realizovány klíčové aktivity prostřednictvím nástrojů APZ (poradenství, rekvalifikace, Práce na zkoušku, SÚPM a VPP).

Do projektu bylo v roce 2019 zařazeno přes 4 tisíce osob a z celkového rozpočtu projektu 1 396 809 459 Kč bylo v roce 2019 vyčerpáno 91 813 646 Kč.



13. SYSTÉMOVÉ PROJEKTY PŘÍMÉHO PŘIDĚLENÍ

Systémové projekty přímého přidělení (SIP) jsou projekty, jejichž cílem je zvýšit kapacitu, komplexnost a kvalitu služeb poskytovaných institucemi veřejných služeb zaměstnanosti. Projekty realizuje ÚP ČR na základě výzvy OPZ v investiční prioritě 1.4.

13.1 Efektivní služby zaměstnanosti (EFES)

Doba realizace projektu: 1. únor 2016 – 30. červen 2023

Registrační číslo projektu: CZ.03.1.54/0.0/0.0/15_011/0000056

Hlavním cílem projektu je zefektivnit poskytované služby ÚP ČR formou zajištění kvalitního zázemí a podmínek zaměstnancům ÚP ČR. Dílčích cílů je průběžně dosahováno prostřednictvím:

- pravidelné aktualizace vytvořených metodik, zkvalitnění a posílení přenosu informací a služeb směrem ke klientům a pracovníkům ÚP ČR,
- realizace kazuistických seminářů,
- zřízení a vybavení INFOcenter ÚP ČR,
- posílení personálních kapacit,
- zvyšování kompetencí zaměstnanců ÚP ČR a
- zajištění technického vybavení pro členy realizačního týmu ve smyslu zkvalitnění a zefektivnění práce s klientem ÚP ČR.

Realizací kazuistických seminářů (sdílení příkladů dobré praxe) je zajištěn přenos informací, odborný růst účastníků a posilování kontaktů mezi útvary ÚP ČR. V průběhu roku 2019 bylo realizováno na celém území ČR přes 1 200 kazuistických seminářů, kterých se zúčastnilo přes 5 800 zaměstnanců ÚP ČR. Zřízením INFOcenter na úseku zaměstnanosti na vybraných pracovištích ÚP ČR se zpřístupňují služby ÚP ČR a usnadňuje se široké veřejnosti orientace v rozsáhlé agendě činností, kterou ÚP ČR zajišťuje. Od začátku projektu bylo zřízeno již 80 INFOcenter, které budou postupně vybaveny v jednotném designu. V projektu pokračuje plnění klíčových aktivit se zaměřením na aktualizaci pracovních materiálů v návaznosti na změny relevantní legislativy s cílem dále zkvalitnit služby ÚP ČR pro klienty. Metodika je aktualizována postupně jak v oblasti zprostředkování zaměstnání, v poradenském procesu při práci



s uchazeči a zájemci o zaměstnání, tak v cíleném matchingu a monitoringu trhu práce. V metodické oblasti byly dokončeny materiály pro nově nastupující zaměstnance ÚP ČR v rámci adaptačního procesu a je připraven návrh "Komplexního programu podpory uchazečů o zaměstnání, kteří projeví zájem řešit svoje uplatnění formou podnikání" (dále jen "Program"). Program navazuje na závěry Analýzy SVČ provedené v předchozím období, zahrnuje poradenství podle předcházející identifikace potřeb konkrétního uchazeče tak, aby výsledkem byla připravenost uchazeče na zahájení podnikání.

Došlo k rozšíření cílové skupiny projektu o zaměstnance útvarů nepojistných sociálních dávek (NSD) a k účasti těchto zaměstnanců na klíčových aktivitách týkajících se odborného vzdělávání. Zapojením útvarů NSD do vzdělávacích aktivit projektu EFES dochází k intenzivnější provazbě mezi útvary NSD a útvary zaměstnanosti v rámci účasti zaměstnanců NSD na kazuistických seminářích. Pro podporu zvyšování kompetencí zaměstnanců ÚP ČR bylo v průběhu roku 2019 realizováno 88 běhů Kurzu „Metody práce se skupinou klientů, základní prezentační dovednosti“, kterých se zúčastnilo 1136 zaměstnanců ÚP ČR. Na základě potřeb zaměstnavatele a individuálního požadavku specialisté monitoringu realizují předvýběrová a výběrová řízení. Na seminářích pro zaměstnavatele informují o novinkách z ÚP ČR a vybírají témata, která reflektují situaci na trhu práce daného regionu. Specialisté monitoringu ve všech regionech organizují miniburzy a burzy práce.

Z rozpočtu projektu 898 390 794 Kč bylo k 31. 12. 2019 celkem vyčerpáno 399 596 560 Kč, z toho 127 686 173 Kč v roce 2019.

13.2 Evropské služby zaměstnanosti ČR II (EURES ČR II)

Doba realizace projektu: 1. únor 2016 – 31. prosinec 2022

Registrační číslo projektu: CZ.03.1.54/0.0/0.0/15_011/0000054

Evropské služby zaměstnanosti představují jednu z nejdůležitějších iniciativ veřejných služeb zaměstnanosti na evropském trhu práce. Službu zajišťuje více než 900 EURES poradců na území celkem 32 členských států EU/EHP a Švýcarska. Na ÚP ČR působilo ke konci roku 2019 na jednotlivých krajských pobočkách 30 EURES poradců. Zájemci o práci v zahraničí mohou získat komplexní informace o pracovních příležitostech,



životních a pracovních podmínkách v dané zemi. V současnosti EURES ČR intenzivně spolupracuje i s českými zaměstnavateli, kteří nemohou najít vhodné kandidáty na tuzemském pracovním trhu. V neposlední řadě EURES poradci čím dál častěji poskytují informace o návratu Čechům, kteří zvažují po řadě let návrat ze zahraničí zpět do České republiky.

EURES poradci v jednotlivých regionech ČR poskytovali v roce 2019 individuální a skupinové poradenství UoZ, ZoZ a také českým i zahraničním zaměstnavatelům. Toto poradenství bylo realizováno jak přímo na pracovištích ÚP ČR ve všech regionech, tak i v rámci akcí sítě EURES, jako jsou např. burzy práce, veletrhy, náborové semináře, přednášky, školení, workshopy, prezentace, poradenské dny, atd. Tyto akce zástupci sítě EURES ČR buď přímo sami organizovali, nebo se jich účastnili, a to na národní i mezinárodní úrovni. Mezi nejvýznamnější akce, kterých se zástupci sítě EURES ČR v roce 2019 zúčastnili, patřily například veletrhy pracovních příležitostí „Profesia days 2019“ v Praze, „EDUCA MY JOB 2019“ v Liberci nebo veletrhy pracovních příležitostí IAESTE v Praze, Brně, Plzni či Zlíně. Síť EURES ČR se zúčastnila jako vystavovatel také řady regionálních burz práce, např. „Job Day 2019“ v Českých Budějovicích, veletrhu „Kontakt 2019“ v Pardubicích, veletrhu „Hit Kariéra“ v Hradci Králové. EURES poradci dále organizují semináře a přednášky zaměřené na téma pracovní mobility na evropském trhu práce, které byly určeny posluchačům z řad studentů středních a vysokých škol, zájemcům o práci v zahraničí, zaměstnavatelům a zástupcům partnerských institucí.

Aby EURES poradci a další zaměstnanci ÚP ČR dokázali všestranně pracovat se širokým spektrem klientů ÚP ČR v rámci poradenství a zprostředkování zaměstnání, účastnili se v roce 2019 EURES poradci také řady školení pořádaných na evropské úrovni (Initial Training, Advanced training a Virtual Training). Pro nové EURES poradce bylo určeno vstupní školení na národní úrovni (Pre-initial Training) a navazující školení (Pre – initial - EURES v praxi), zaměřené na proškolení zaměstnanců v agendě evropské pracovní mobility, zabezpečené EURES poradci a zaměstnanci Národní koordinační kancelář EURES ČR, kteří působili jako lektori. Důležitou roli hrála síť EURES v roce 2019 také v příhraničních regionech, kde sloužila k poskytování informací o záležitostech souvisejících s příhraniční pracovní mobilitou. Mobilita v příhraničních regionech byla podporována při spolupráci v partnerství EURES-T



TriRegio. Příhraniční partnerství EURES-T vytvořila spolehlivou komunikační strukturu, která se odráží v aktivním zapojování a spolupráci v naplánovaných projektech a aktivitách. Příkladem dobré praxe je spolupráce českých EURES poradců z Plzně a zaměstnanců německého úřadu práce z Weidenu, Schwandorfu a Deggendorfu, kteří spolupracují při skupinových i individuálních poradenských činnostech v rámci pravidelných měsíčních návštěv.

Další součástí aktivit EURES-T jsou také odborné semináře a workshopy. Klienti využívali informace i na stránkách národního portálu EURES www.eures.cz, který je součástí Integrovaného portálu MPSV.

Rostoucí vzájemná závislost evropských trhů práce si vyžádala posílení spolupráce mezi službami zaměstnanosti v zemích EU/EHP a Švýcarska, aby bylo dosaženo intenzivnější mobility pracovníků napříč Evropou. Na základě stále se vyvíjející situace na trhu práce došlo v roce 2019 k rozšíření sítě EURES o nové členy a partnery napříč Evropou. I v České republice mají subjekty na českém pracovním trhu možnost vstoupit do sítě EURES a využívat její služby. Z rozpočtu projektu 201 891 963 Kč bylo k 31. 12. 2019 celkem vyčerpáno 69 142 159 Kč, z toho 20 086 772 Kč v roce 2019.

13.3 Podpora informačních a poradenských středisek Úřadu práce ČR (PIPS)

Doba realizace projektu: 1. leden 2017 – 31. prosinec 2022

Registrační číslo projektu: CZ.03.1.54/0.0/0.0/15_011/0004218

Hlavním cílem projektu je zvýšit kapacitu, komplexnost a kvalitu služeb poskytovaných institucemi veřejných služeb zaměstnanosti prostřednictvím funkčních a standardně vybavených Informačních a poradenských středisek (IPS) s dostatečným zázemím personálním, edukačním, prezentačním a diagnostickým.

Dílčí cíle projektu:

- standardizovat vybavení IPS,
- personálně zajistit činnosti IPS,
- aktualizovat metodiky a informační materiály v oblasti kariérového poradenství, jeho poskytování v rámci IPS, realizovat vzdělávání k použití techniky, a to s cílem zvýšit profesionální úroveň poradců,



- standardizovat poskytované služby s cílem prevence nezaměstnanosti a zvýšení zaměstnatelnosti nezaměstnaných,
- zabezpečovat nabídku poradenských aktivit (individuálních i skupinových) pro uchazeče a zájemce o zaměstnání,
- posílit roli IPS jako preventivního nástroje nezaměstnanosti zejména u mladistvých a absolventů škol,
- sledovat trendy vývoje na trhu práce a spolupracovat s partnery z oblasti školství, neziskových organizací, trhu práce atd.,
- umožnit účast IPS na dalších aktivitách a projektech v oblasti propagace vzdělávání, vzdělávání dospělých, volby povolání a dalších.

V průběhu roku byla primárně pozornost zaměřena na realizaci vzdělávacích kurzů pro poradce IPS podle zpracovaného „Vzdělávacího plánu“. Vzdělávací moduly „Počáteční vzdělávání pro poradce IPS“ a „Poradenství v praxi ÚP ČR“ byly realizovány interními lektory ÚP ČR ve Vzdělávacích střediscích ÚP ČR v Brně a Praze. Celkem se realizovaly 3 kurzy modulu „Poradenství v praxi ÚP ČR“ a 1 kurz modulu „Počáteční vzdělávání pro poradce IPS“. Rovněž se realizoval nový kurz pro metodiky „Situační styly vedení – koučovací techniky“. Poradci a poradkyně IPS byli i v tomto roce zapojeni do partnerského projektu „Gender ve strojírenství“ (realizátor VÚPSV Praha), a to v rámci workshopů a exkurzí do strojírenských firem.

Z rozpočtu projektu 383 827 479 Kč bylo k 31. 12. 2019 celkem vyčerpáno 118 489 695 Kč, z toho 45 349 678 Kč v roce 2019.

13.4 Rozvoj systému podpory zaměstnávání osob se zdravotním postižením na volném trhu práce (OZP)

Doba realizace projektu: 1. červen 2017 – 30. červen 2022

Registrační číslo projektu: CZ.03.1.54/0.0/0.0/15_011/0006216

Cílem projektu je zavedení systému práce se skupinou OZP pro zvýšení efektivnosti poskytování služeb této skupině, zefektivnění systému podpory zaměstnávání OZP a poradenství v oblasti přechodu OZP z chráněného na volný trh práce, zavedení systému spolupráce subjektů ovlivňujících zaměstnanost OZP. V rámci projektu budou poskytovány následující služby pro OZP a jejich stávající či potenciální zaměstnavatele:



- poradenství OZP při hledání pracovního uplatnění a získávání potřebných kompetencí pro pracovní uplatnění,
- osvěta a praktická pomoc zaměstnavatelům při náboru OZP ve smyslu vytipování potenciálních zaměstnanců a pracovních míst vhodných pro OZP,
- rozvoj poradenství OZP pro udržení stávajícího pracovního místa a poradenství při změně pracovního místa OZP již umístěným na trhu práce
- rozvoj systému spolupráce zainteresovaných subjektů ve vazbě na uplatnění na trhu práce.

V roce 2019 bylo i nadále prioritou vzdělávání pracovníků ÚP ČR a podpora jejich rozvoje. Neméně důležitou částí byla osvěta a praktická pomoc zaměstnavatelům při náboru OZP ve smyslu vytipování potenciálních zaměstnanců a pracovních míst vhodných pro OZP a spolupráce s organizacemi, které mají vliv na možnost zaměstnávání OZP. V červenci byla vyhlášena VZ na vzdělávání, dodavatelé se přihlásili pouze na 2 ze 4 částí (NRZP a NAUTIS). V listopadu proběhl pilotní kurz „Kariérové poradenství pro projektové pracovníky OZP“, který je školen interními lektory ÚP ČR.

Z rozpočtu projektu 241 389 891 Kč bylo k 31. 12. 2019 celkem vyčerpáno 86 430 702 Kč, z toho 42 198 805 Kč v roce 2019.

ÚP ČR se dále jako partner podílí na realizaci projektů přímého přidělení v rámci resortu MPSV (MPSV, FDV, VÚPSV): Predikce trhu práce (Kompas), Zvyšování kvality a efektivity systému dalšího vzdělávání ve spolupráci se zaměstnavateli (Kvasar), Rovnost žen a mužů na trhu práce se zaměřením na (ne)rovné odměňování žen a mužů (22% k rovnosti), Prohlubování kompetencí pro zvýšení zaměstnatelnosti (PROKOP I,II), Technický a informační rozvoj kariérového poradenství jako nástroje dalšího vzdělávání (Jobhub), Podpora začleňování cizích státních příslušníků na trh práce (Podpora cizincům), Rozvoj systémové podpory digitální gramotnosti (DigiStrategie 2020), Rozvoj systému dalšího vzdělávání zaměstnavatelů a zaměstnanců v oblasti digitálních kompetencí (DigiKatalog) a Vyhodnocování účinnosti a efektivity realizace APZ.

ÚP ČR také participuje na realizaci řady soutěžních projektů realizovaných v rámci OPZ.



14. AUDITNÍ ČINNOST ÚŘADU PRÁCE ČR

Povinnost vykonávat auditní činnost je ÚP ČR uložena zákonem č. 320/2001 Sb., o finanční kontrole ve veřejné správě a o změně některých zákonů, ve znění pozdějších předpisů (dále jen „zákon o finanční kontrole“). Auditní činnost vykonává Oddělení interního auditora generálního ředitelství ÚP ČR na základě plánu auditů schváleného generální ředitelkou ÚP ČR. V roce 2019 byla auditní činnost zaměřena zejména na oblasti:

- realizace aktivní politiky zaměstnanosti, rekvalifikace, zaměstnávání osob se zdravotním postižením a evidence podpory v nezaměstnanosti dle zákona č. 435/2004 Sb., o zaměstnanosti ve znění pozdějších předpisů,
- státní sociální podpory, zejména příspěvku na bydlení dle zákona č. 117/1995 Sb., o státní sociální podpoře, ve znění pozdějších předpisů,
- poskytování dávek pěstounské péče dle zákona č. 359/1999 Sb., o sociálně-právní ochraně dětí, ve znění pozdějších předpisů,
- poskytování pomoci prostřednictvím dávek pomoci v hmotné nouzi, které upravuje zákon č. 111/2006 Sb., o pomoci v hmotné nouzi, ve znění pozdějších předpisů a další právní předpisy, zejména zákon č. 110/2006 Sb., o životním a existenčním minimu, ve znění pozdějších předpisů,
- poskytování dávek osobám se zdravotním postižením dle zákona č. 329/2011 Sb., ve znění pozdějších předpisů,
- uzavírání dohod konaných mimo pracovní poměr podle zákona č. 262/2006 Sb., zákoník práce, ve znění pozdějších předpisů,
- uspokojování mzdových nároků zaměstnanců při platební neschopnosti zaměstnavatele dle zákona č. 118/2000 Sb., ve znění pozdějších předpisů,
- vnitřního kontrolního systému podle zákona č. 320/2001 Sb., o finanční kontrole ve veřejné správě a o změně některých zákonů, ve znění pozdějších předpisů a vyhlášky č. 416/2004 Sb., kterou se provádí zákon č. 320/2001 Sb.
- dodržování vybraných postupů pro vydávání a zveřejňování vnitřních řídicích aktů
- autoprovozu, cestovních náhrad, spisové služby.



K celkem 25 provedeným auditům proběhlo jejich vyhodnocení zejména podle § 31 odst. 3 písm. a), b) zákona o finanční kontrole (zhodnocení obecné kvality vnitřního kontrolního systému, analýza výskytu závažných nedostatků) a byla předložena doporučení ke zkvalitnění řízení provozní a finanční činnosti ÚP ČR a jeho vnitřního kontrolního systému. Implementace, resp. plnění nápravných opatření z provedených auditů, je průběžně monitorováno.

15. KONTROLNÍ ČINNOST ÚŘADU PRÁCE ČESKÉ REPUBLIKY

Úřad práce České republiky (dále jen „Úřad práce ČR“) je správním úřadem s celostátní působností, v němž působí generální ředitelství, krajské pobočky a pobočka pro hlavní město Prahu (dále jen „krajské pobočky“), jejichž součástí jsou kontaktní pracoviště. Povinnost vykonávat kontrolní činnost je obecně uložena generálnímu ředitelství, krajským pobočkám a kontaktním pracovištím Úřadu práce ČR zákonem č. 73/2011 Sb., o Úřadu práce České republiky, ve znění pozdějších předpisů. Oprávnění k výkonu kontrolní činnosti generálním ředitelstvím a krajskými pobočkami, potažmo kontaktními pracovišti, vyplývá ze zvláštních právních předpisů, a to konkrétně ze:

- zákona č. 435/2004 Sb., o zaměstnanosti, ve znění pozdějších předpisů (dále jen „zákon o zaměstnanosti“),
- zákona č. 108/2006 Sb., o sociálních službách, ve znění pozdějších předpisů (dále jen „zákon o sociálních službách“),
- zákona č. 111/2006 Sb., o pomoci v hmotné nouzi, ve znění pozdějších předpisů (dále jen „zákon o pomoci v hmotné nouzi“),
- zákona č. 117/1995 Sb., o státní sociální podpoře, ve znění pozdějších předpisů (dále jen „zákon o státní sociální podpoře“),
- zákona č. 359/1999 Sb., o sociálně-právní ochraně dětí, ve znění pozdějších předpisů,



- zákona č. 320/2001 Sb., o finanční kontrole ve veřejné správě, ve znění pozdějších předpisů (dále jen „zákon o finanční kontrole“).

Proces vlastního výkonu kontrolní činnosti se řídí zákonem č. 255/2012 Sb., o kontrole (kontrolní řád), ve znění pozdějších předpisů, vyjma kontrol zaměřených na využívání příspěvku na péči dle zákona o sociálních službách a kontrol plnění povinnosti uchazeče o zaměstnání dodržovat režim dočasné neschopnosti uchazeče o zaměstnání plnit povinnosti uchazeče o zaměstnání z důvodu nemoci nebo úrazu dle zákona o zaměstnanosti, a zákonem o finanční kontrole. Kontrolní činnost je pak zakotvena v Organizačním řádu Úřadu práce České republiky. Postupy kontrolní činnosti jsou podrobně rozpracovány vnitřním předpisem, a to směrnicí generální ředitelky č. 21/2014 Kontrolní činnost v podmínkách Úřadu práce České republiky v aktuálním znění, sdělením ředitele Odboru trhu práce a ředitelky Odboru kontrolně právního č. 29/2014 Postup Úřadu práce České republiky při kontrole zachování nově vytvořených pracovních míst a jejich obsazení po dobu 5 let v rámci investičních pobídek a rozhodnutím generálního ředitele č. 20/2014 Postup krajských poboček a kontaktních pracovišť krajských poboček Úřadu práce České republiky při kontrolách vzniklého přeplatku na odvodu do státního rozpočtu při plnění povinného podílu zaměstnávání osob se zdravotním postižením, v aktuálním znění. Touto zprávou je vyhodnocena kontrolní činnost jako jedna z činností, která byla v roce 2019 realizována na úrovni generálního ředitelství, 14 krajských poboček a jejich kontaktních pracovišť. Jedná se o kontrolní činnost, která je vykonávána navenek jako součást kontrolního systému, k jehož zabezpečení je Úřad práce ČR jako správní úřad kompetentní. Kontrolní činnost ve sledovaném období byla realizována v souladu se schválenými Plány kontrolní činnosti Úřadu práce ČR na rok 2019 pro I. a II. pololetí, které byly sestaveny na základě plánů kontrol jednotlivých krajských poboček, jimi řízených kontaktních pracovišť a generálního ředitelství, a který byl aktuálně doplňován a upřesňován na základě potřeb:

- vyplývajících ze situace na trhu práce,
- jednotlivých kontrolovaných oblastí,
- a dle podmínek pro výkon kontrolní a inspekční činnosti.



15.1 Kontrolní činnosti a jejich zaměření

Kontroly byly realizovány nejenom na základě Plánu kontrolní činnosti na rok 2019, ale i na základě podnětů doručených Úřadu práce ČR zvenčí. V roce 2019 bylo Úřadem práce ČR vykonáno celkem 10 578 kontrol. V první řadě byla kontrolní činnost zaměřena, tak jak vyplývá ze zákona o finanční kontrole, na využívání finančních prostředků poskytnutých na realizaci nástrojů aktivní politiky zaměstnanosti (dále jen „APZ“) a dalších forem podpory zaměstnanosti podle zákona o zaměstnanosti, kterými jsou vytvoření pracovních míst pro osoby zdravotně postižené (dále jen „OZP“), částečná úhrada provozních nákladů pracovního místa OZP, podpora zaměstnávání OZP (ustanovení §78a zákona o zaměstnanosti) a v neposlední řadě byla předmětem kontroly i oblast realizovaných nových nástrojů APZ podporujících zaměstnanost.

Předmětem kontrol bylo i čerpání finančních prostředků určených na realizaci projektů spolufinancovaných z Evropského sociálního fondu. Tyto kontroly byly zaměřeny na hospodaření s veřejnými prostředky, zejména při vynakládání veřejných výdajů s tím, zda je dodržen příslušným právním předpisem vymezený účel a kritéria hospodárnosti, účelnosti a efektivnosti. Úřad práce ČR jako poskytovatel veřejné finanční podpory, kterou je oprávněn podle zvláštních právních předpisů poskytovat, vykonává veřejnosprávní kontrolu u žadatelů nebo příjemců této podpory, a to před jejím poskytnutím, v průběhu jejího použití nebo po jejím použití a vyúčtování.

Další kontrolní činností, která byla Úřadem práce ČR realizována, byla kontrola vykonávaná z úrovně krajských poboček Úřadu práce ČR se zaměřením na výši průměrného měsíčního čistého výdělku, a to v rozsahu potřebném pro stanovení výše podpory v nezaměstnanosti a podpory při rekvalifikaci, útvary trhu práce kontaktních pracovišť dále vykonaly kontroly uznání zaměstnavatele za zaměstnavatele na chráněném trhu práce (ustanovení § 78 zákona o zaměstnanosti).

V neposlední řadě byly realizovány kontroly na úseku nepojistných sociálních dávek zaměřené na dodržování zákona o státní sociální podpoře, zákona o pomoci v hmotné nouzi, stejně tak bylo zajištěno provádění kontrol zaměřených na využívání státního příspěvku na výkon pěstounské péče.

Tabulka 2 - Počet kontrol z hlediska oblastí za rok 2019

Kontrola	počet
Průměrný měsíční čistý výdělek	132
APZ, APZ-ESF, ostatní nástroje APZ	7 646
Podpora zaměstnanosti OZP	2 094
Státní příspěvek na výkon pěstounské péče	54
Státní sociální podpora	579
Hmotná nouze	73
Celkem	10 578

15.2 Výkon kontrolní činnosti

15.2.1 Kontroly vykonané dle zákona o finanční kontrole Generální ředitelství

Kontrolní činnost na úrovni generálního ředitelství byla realizována Oddělením kontrolním Odboru kontrolně právního se zaměřením na dodržování podmínek dohod uzavřených mezi poskytovatelem veřejné finanční podpory a příjemci investičních pobídek poskytnutých podle zákona č. 72/2000 Sb., o investičních pobídkách, ve znění pozdějších předpisů a na plnění cílených programů celostátního charakteru podle ustanovení § 120 zákona o zaměstnanosti. Celkem byly v roce 2019 ukončeny 2 následné veřejnosprávní kontroly.

15.2.2 Krajské pobočky a vybraná kontaktní pracoviště

Kontrolní činnost na úrovni krajských poboček Úřadu práce ČR byla realizována příslušnými věcnými útvary a odděleními specializovaných kontrol dle zákona o finanční kontrole. Věcné útvary krajských poboček, respektive věcné útvary vybraných kontaktních pracovišť, vykonávaly předběžné a průběžné veřejnosprávní kontroly u příjemců veřejné finanční podpory a oddělení specializovaných kontrol, pak následné veřejnosprávní kontroly u příjemců veřejné finanční podpory.

Celkem bylo ve sledovaném období dle zákona o finanční kontrole provedeno z úrovně krajských poboček 9 285 veřejnosprávních kontrol u příjemců veřejné finanční podpory. Z celkového počtu vykonaných veřejnosprávních kontrol bylo 1 205 (12,98 %



z celkového počtu veřejnosprávních kontrol) kontrol předběžných, 3 901 (42,01 % z celkového počtu kontrol) kontrol průběžných a 4 179 (45,01 % z celkového počtu veřejnosprávních kontrol) kontrol následných.

- Z celkového počtu vykonaných veřejnosprávních kontrol bylo 2 622 (28,24 % z celkového počtu veřejnosprávních kontrol) kontrol zaměřeno na dodržování dohod uzavřených v rámci aktivní politiky zaměstnanosti financovaných z prostředků státního (pouze národního) rozpočtu, dalších 5 022 (54,08 % z celkového počtu veřejnosprávních kontrol) kontrol bylo vykonáno u příjemců veřejné finanční podpory, resp. finančních prostředků určených na realizaci projektů financovaných z Evropského sociálního fondu.
- Krajské pobočky Úřadu práce ČR dále provedly 1 290 (13,89 % z celkového počtu veřejnosprávních kontrol) veřejnosprávních kontrol v souvislosti s poskytováním příspěvku na podporu zaměstnávání osob se zdravotním postižením podle ustanovení § 78a zákona o zaměstnanosti a 224 (2,41 % z celkového počtu veřejnosprávních kontrol) kontrol zaměřených na čerpání veřejné finanční podpory na vytvoření pracovních míst pro OZP a částečnou úhradu provozních nákladů pracovních míst pro OZP.
- Krajské pobočky Úřadu práce ČR dále provedly 54 veřejnosprávních kontrol u příjemců státního příspěvku na výkon pěstounské péče podle zákona o sociálně-právní ochraně dětí a 73 veřejnosprávních kontrol u subjektů poskytujících podklady pro poskytování dávek pomoci v hmotné nouzi.

V rámci vykonaných veřejnosprávních kontrol bylo krajskými pobočkami a kontaktními pracovišti zjištěno 472 porušení uzavřených dohod APZ a dalších forem podpory zaměstnanosti a 272 porušení bylo zjištěno v souvislosti s kontrolou podpory zaměstnávání osob se zdravotním postižením. Při kontrole využívání státního příspěvku na výkon pěstounské péče při vykonání 54 veřejnosprávních kontrol byla zjištěna porušení v počtu 111 případů a při veřejnosprávní kontrole u subjektů poskytujících podklady pro poskytování dávek pomoci v hmotné nouzi bylo zjištěno porušení v 16 případech při vykonání 73 veřejnosprávních kontrol.

Celkem tedy při výkonu veřejnosprávních kontrol bylo Úřadem práce ČR zjištěno porušení v celkovém počtu 871 případů.



15.3 Ostatní kontrolní činnosti Úřadu práce ČR

Pravomoc vykonávat ostatní kontrolní činnost mají v souladu s příslušnými právními předpisy pouze krajské pobočky Úřadu práce ČR, potažmo jejich kontaktní pracoviště. Celkem bylo vykonáno 1 291 kontrol. Kontroly krajských poboček a kontaktních pracovišť Úřadu práce ČR byly zaměřeny na:

- kontrolu výše průměrného měsíčního čistého výdělku, a to pro účely stanovení výše podpory v nezaměstnanosti a podpory při rekvalifikaci; v této oblasti provedly ve sledovaném období oddělení specializovaných kontrol krajských poboček celkem 132 kontrol,
- dodržování dohod o uznání zaměstnavatele za zaměstnavatele na chráněném trhu práce (ustanovení § 78 zákona o zaměstnanosti), kde v této oblasti bylo provedeno 580 kontrol,
- dodržování zákona o státní sociální podpoře, přičemž v této oblasti bylo provedeno celkem 579 kontrolních akcí.

Ostatními kontrolami krajské pobočky a kontaktní pracoviště zjistily celkem 1 873 porušení, z toho na úseku kontrol průměrného měsíčního čistého výdělku to bylo 50 porušení, na úseku státní sociální podpory to bylo 1 690 porušení a v oblasti dodržování dohod o uznání zaměstnavatele za zaměstnavatele na chráněném trhu práce 133 porušení.

Krajské pobočky ÚP ČR také provádějí v souladu se zákonem č. 359/1999 Sb., o sociálně-právní ochraně dětí, ve znění pozdějších předpisů kontrolní činnost zaměřenou na poskytování sociálně-právní ochrany pověřenými osobami včetně zařízení pro děti vyžadující okamžitou pomoc. Inspekcím poskytování sociálně-právní ochrany je věnována samostatná část této Zprávy.



16. OCHRANA ZAMĚSTNANCŮ PŘI PLATEBNÍ NESCHOPNOSTI ZAMĚSTNAVATELE

Uspokojování mzdových nároků zaměstnanců při platební neschopnosti zaměstnavatele upravuje zákon o ochraně zaměstnanců při platební neschopnosti zaměstnavatele č. 118/2000 Sb.

Ve sledovaném období vyřídily krajské pobočky Úřadu práce ČR 4 331 žádostí o uspokojení mzdových nároků. Vyplaceno bylo Úřadem práce ČR v průběhu roku 2019 celkem 277 672 000 Kč.

Srovnáním celkového počtu žádostí vyřízených v roce 2018 a v roce 2019 lze pak zkonstatovat, že ve sledovaném roce bylo vyřízeno o 538 žádostí více než ve stejném období roku předcházejícího, přičemž v roce 2018 bylo vyřízeno 3 793 žádostí.

Z porovnání vyplacených mzdových nároků je patrné, že v roce 2019 došlo k nárůstu čerpání tohoto ukazatele. Bylo vyplaceno o 20 518 000 Kč více, než tomu bylo v roce 2018, kdy bylo vyplaceno celkem 257 154 000 Kč. Ale ve srovnání s rokem 2017 již byl v minulém roce vyplacený objem finančních prostředků o 110 329 000 Kč vyšší.

Vyplacené mzdové nároky podle jednotlivých krajských poboček ÚP ČR jsou uvedeny v příloze č. 8.

17. POVOLOVÁNÍ VÝKONU ČINNOSTI DÍTĚTE

Povolování výkonu činnosti dítěte je upraveno ustanovením § 121 - § 124 zákona č. 435/2004 Sb., o zaměstnanosti, ve znění pozdějších předpisů. Ve sledovaném období bylo přijato Úřadem práce ČR, respektive krajskými pobočkami 3 327 žádostí o povolení výkonu činnosti dítěte.

Z níže uvedené tabulky vyplývá, že v rámci vedených správních řízení vydaly krajské pobočky Úřadu práce ČR celkem 3 275 rozhodnutí, kterými povolily či nepovolily výkon činnosti dítěte, či řízení bylo zastaveno. Nesoulad mezi počtem podaných žádostí a počtem vydaných rozhodnutí je způsoben zejména lhůtou pro vydání správního rozhodnutí. V rámci povolování výkonu činnosti dítěte je z podkladů krajských poboček Úřadu práce ČR zřejmé, že převažovaly žádosti na činnost uměleckou a reklamní.

**Tabulka 3 - Přehled o podaných žádostech a vydaných rozhodnutích o povolení výkonu činnosti dítěte**

Povolování výkonu činnosti dítěte za rok 2019		
Krajská pobočka	Počet podaných žádostí	Počet vydaných rozhodnutí o výkonu činnosti dítěte (povolení i nepovolení)
pro hlavní město Prahu	1 613	1 565
v Příbrami	595	589
v Českých Budějovicích	83	83
v Plzni	200	198
v Karlových Varech	13	13
v Ústí nad Labem	134	131
v Liberci	88	88
v Hradci Králové	37	36
v Pardubicích	62	61
v Jihlavě	12	12
v Brně	227	227
v Olomouci	32	37
v Ostravě	196	200
ve Zlíně	35	35
CELKEM	3 327	3 275

18. STÍŽNOSTI A PODNĚTY

18.1 Stížnosti

Fyzické a právnické osoby nebo skupiny osob mají právo obracet se na Úřad práce ČR, jako správní úřad, se stížnostmi proti nevhodnému chování úředních osob nebo postupu Úřadu práce ČR.

Vyřizování stížností zajišťují Odbor kontrolně právní generálního ředitelství a Odbory kontrolně právní krajských poboček Úřadu práce ČR dle jejich příslušnosti. Jednotlivé útvary Úřadu práce ČR šetří a vyřizují stížnosti a podněty týkající se jejich činnosti.



Ve sledovaném období bylo generálnímu ředitelství a krajským pobočkám Úřadu práce ČR, potažmo jejich kontaktním pracovištím, doručeno celkem 984 stížností a z roku 2018 pak bylo převedeno do roku 2019 k vyřízení 119 stížností, tj. celkem bylo vyřizováno 1 103 stížností. Z tohoto počtu bylo 13 stížností postoupeno jinému správnímu orgánu k vyřízení, 62 stížností bylo předloženo nadřízenému správnímu orgánu k přešetření způsobu vyřízení, 25 stížností bylo zpět vzato stěžovateli, 7 stížností nebylo prošetřeno z důvodu jejich nekonkrétnosti a nedoplnění vyžádaného doplnění ze strany stěžovatele a 104 stížností bylo převedeno k vyřízení do roku následujícího.

Ve sledovaném roce bylo vyřízeno Úřadem práce ČR 880 stížností přijatých v roce 2019 a 119 stížností převedených k vyřízení z roku 2018, tj. celkem 999 stížností. Z uvedeného počtu stížností směřujících proti postupu a nevhodnému chování bylo 45 stížností důvodných, 49 stížností částečně důvodných a 798 stížností nedůvodných.

Podané stížnosti svým obsahem zpochybňovaly:

- postup Úřadu práce ČR nebo chování jeho zaměstnanců,
- postup nebo chování zaměstnanců jiných správních orgánů; tyto stížnosti byly postoupeny příslušným správním orgánům k dalším úkonům.

Přehled vyřízených stížností podaných u jednotlivých krajských poboček ÚP ČR a generálního ředitelství jsou uvedeny v příloze č. 9.

18.2 Zaměření stížností

Z pohledu zaměření jednotlivých stížností lze zkonstatovat, že:

- nejvíce stížností směřovalo svým obsahem proti činnostem souvisejících s vyřizováním nepojistných sociálních dávek. Z celkového počtu 999 stížností to bylo 555 vyřízených stížností, které svým obsahem zpochybňovaly postup správního orgánu při vyřizování žádostí o nepojistné sociální dávky. Nejčastěji uváděným problémem byly průtahy při vyřizování žádostí o konkrétní nepojistné sociální dávky a jejich vyplácení se zpožděním (dávky pomoci v hmotné nouzi, dávky pro osoby se zdravotním postižením a dávky státní sociální podpory).



- Dalším okruhem stížností, byly ty, které směřovaly proti činnostem souvisejících s vykonávanými agendami v rámci zaměstnanosti. Celkem bylo vyřízeno, jak vyplývá z evidencí vedených krajskými pobočkami Úřadu práce ČR a generálním ředitelství, 378 stížností zaměřených na uvedenou oblast. Konkrétně se jednalo zejména o problematiku týkající se rekvalifikací, podpory v nezaměstnanosti, vyřazení uchazeče z evidence uchazečů o zaměstnání, neschválení příspěvků aktivní politiky zaměstnanosti a poradenství.
- Nejméně stížností bylo identifikováno jako stížnosti ostatní, kterých bylo vyřízeno 66. Konkrétně se jednalo o problematiku týkající se nedodržování úředních hodin, nezvedání telefonů, nedostatečně zpracované informace na webových stránkách Úřadu práce ČR, jeho jednotlivých pracovišť, nevhodné podmínky pro klienty na některých pracovištích Úřadu práce ČR apod.

Napříč výše uvedenými oblastmi byly směřovány stížností proti nevhodnému chování zaměstnanců Úřadu práce ČR.

Přehled počtu stížností vyřizovaných jednotlivými krajskými pobočkami a generálním ředitelstvím je uveden v následující tabulce č. 4.

**Tabulka 4 - Přehled počtu vyřízených stížností jednotlivými krajskými pobočkami a generálním ředitelstvím – porovnání rok 2018 a rok 2019**

KrP/ GŘ	Počet stížností 2018	Počet stížností 2019 vč. stížností vyřízených z roku 2018
Generální ředitelství	40	115
KrP pro hlavní město Prahu	205	151
KrP v Příbrami	63	67
KrP v Českých Budějovicích	31	39
KrP v Plzni	36	26
KrP v Karlových Varech	44	49
KrP v Ústí nad Labem	105	106
KrP v Liberci	29	18
KrP v Hradci Králové	44	37
KrP v Pardubicích	21	16
KrP v Jihlavě	15	17
KrP v Brně	135	99
KrP v Olomouci	79	72
KrP v Ostravě	125	152
KrP ve Zlíně	30	35
CELKEM	1 002	999

18.3 Petice

Ve sledovaném období nebyla podána u Úřadu práce ČR žádná petice.

18.4 Podněty

V roce 2019 bylo u Úřadu práce ČR podáno celkem 1 323 podnětů, z toho 316 podnětů týkajících se oblasti zaměstnanosti, 943 podnětů týkajících se oblasti nepojistných sociálních dávek a 64 podnětů týkajících se dalších činností Úřadu práce ČR.

Přehled podnětů dle oblastí je uveden v příloze č. 10.



19. POSKYTOVÁNÍ INFORMACÍ PODLE ZÁKONA Č. 106/1999 SB., O SVOBODNÉM PŘÍSTUPU K INFORMACÍM, VE ZNĚNÍ POZDĚJŠÍCH PŘEDPISŮ

Úřad práce ČR plní svou povinnost jako povinný subjekt ve smyslu ustanovení § 2 zákona č. 106/1999 Sb., o svobodném přístupu k informacím, ve znění pozdějších předpisů (dále jen „zákon“).

Poskytování informací je upraveno vnitřním řídicím aktem - směrnicí generálního ředitele a informace jsou poskytovány jak generálním ředitelstvím, tak krajskými pobočkami Úřadu práce ČR, přičemž odpovědným útvarem za poskytování informací je příslušný Odbor kontrolně právní.

V roce 2019 Úřad práce ČR přijal a vyřídil 254 písemných žádostí o poskytnutí informací podaných v režimu zákona a z tohoto počtu 62 žádostí v souladu s ustanovením § 15 zákona odmítl nebo částečně odmítl. Přehled o poskytování informací podle zákona o svobodném přístupu k informacím je uveden v příloze č. 11.

20. NAKLÁDÁNÍ S POHLEDÁVKAMI ÚŘADU PRÁCE ČR

Vymáhání pohledávek Úřadu práce ČR je upraveno vnitřním řídicím aktem – směrnicí generální ředitelky Jednotný postup při nakládání s pohledávkami Úřadu práce České republiky.

Pohledávky na Úřadu práce ČR vznikají zejména v oblasti zaměstnanosti (přeplatky na podporách v nezaměstnanosti, vrácení kompenzace, vrácení nákladů rekvalifikací), v oblasti nepojistných sociálních dávek (přeplatky na dávkách státní sociální podpory, hmotné nouze, příspěvku na péči, dávkách pro zdravotně postižené), ochrany zaměstnanců při platební neschopnosti zaměstnavatele (pohledávky za vyplacené mzdové nároky a odvody podle zákona č. 118/2000 Sb.), výživného (pohledávky za výživným u dětí svěřených do pěstounské péče), uložených pokut podle procesních předpisů (správní řád, daňový řád) a také v oblasti občanskoprávní.



Základním předpisem pro vymáhání pohledávek je zákon č. 219/2000 Sb., o majetku České republiky a jejím vystupování v právních vztazích, ve znění pozdějších předpisů. Úřad práce ČR část pohledávek předává k vymáhání dle daňového řádu v rámci dělené správy Celní správě ČR, část pohledávek vymáhá sám, a to buď v režimu daňového řádu (pohledávky, kde je Úřad práce ČR exekučním orgánem) anebo v režimu nedaňovém (občanskoprávní cestou).

Přehled celkové výše pohledávek předaných krajskými pobočkami Úřadu práce ČR k vymáhání Celní správě ČR je uveden v příloze č. 12.

Úspěšnost vymáhání pohledávek závisí zejména na struktuře klientely Úřadu práce ČR, kdy často jde o osoby s nízkou možností dluh splácet a se zadlužením i jinými pohledávkami (např. klienti systému hmotné nouze). Nejvyšší finanční objem tvoří pohledávky vymáhané Úřadem práce ČR v oblasti ochrany zaměstnanců při platební neschopnosti zaměstnavatele, kdy Úřad práce ČR vyplácí za zaměstnavatele v insolvenci dlužné mzdové nároky – v těchto případech je vymáhání závislé na situaci úpadku zaměstnavatele a vývoji insolvenčního řízení, kdy je Úřad práce ČR uspokojen v příslušném pořadí dle zbývajících majetkové podstaty. Další významnou oblastí je oblast pohledávek za výživným u dětí svěřených do pěstounské péče, kde nárůst pohledávek souvisí s nárůstem agendy pěstounské péče.

21. NEPOJISTNÉ SOCIÁLNÍ DÁVKY

V oblasti nepojistných sociálních dávek byly v průběhu roku 2019, z úrovně GŘ ÚP ČR, realizovány zásadní metodicko–sjednocující porady, workshopy a specifické pracovní skupiny k implementaci legislativních změn v oblasti NSD, prioritně u agend hmotné nouze, státní sociální podpory, dávek pěstounské péče a dávek pro osoby se zdravotním postižením a s důrazem na reálné dopady a na zvýšenou náročnost administrace vybraných typů dávek.

Přehled počtu a objemu vyplacených nepojistných sociálních dávek v roce 2019 je uveden v příloze č. 13a-e.



21.1 Státní sociální podpora a druhy dávek SSP

Systém SSP je upraven zákonem č. 117/1995 Sb., o státní sociální podpoře, ve znění pozdějších předpisů (dále jen „zákon o SSP“). Systém SSP chápe rodinu jako soužití rodičů a nezaopatřených dětí ve společné domácnosti. V závislosti na příjmu rodiny jsou poskytovány přídavek na dítě, příspěvek na bydlení, porodné. Bez ohledu na příjem rodiny se poskytují rodičovský příspěvek a pohřebné.

V průběhu roku 2019 došlo k upřesnění v rámci příspěvku na bydlení, a to že se pro stanovení nároku a výše příspěvku na bydlení neakceptují paušální platby. Náklady na bydlení v rámci příspěvku na bydlení musí být rozepsány na jednotlivé položky, náklady za plnění poskytovaná s užíváním bytu se prokazují podrobným rozpisem jednotlivých služeb. Zálohově hrazené náklady musí být zúčtovány. V případě, že poskytovatel služeb odmítne žadateli o dávku vystavit vyúčtování a nepředloží ho ani na výzvu úřadu, lze poskytovateli služeb udělit pokutu. V rámci udělování pokut poskytovatelům služeb za nedoložení vyúčtování, GŘ ÚP ČR pro zaměstnance orgánu státní sociální podpory připravilo s metodiku jak postupovat v případech udělování pokut. Souhrn správního řízení a jednotlivé vzory byly pro dostupnost vyvěšeny na SharePointu, ke kterému mají přístup všichni zaměstnanci Úřadu práce ČR.

V březnu, v listopadu a v prosinci 2019 Oddělení NSD pro HN, SSP a sociální práci realizovalo metodické dny zaměřené na agendu státní sociální podpory, kterých se zúčastnili zástupci KrP Úřadu práce a zástupci MPSV. Na těchto jednáních se řešily případy z praxe související s novelizačními ustanoveními a s výplatou dávek s evropským prvkem.

V květnu a listopadu 2019 proběhlo jednání pracovní skupiny agendy státní sociální podpory, na kterém byly projednány podněty z území na úpravu aplikace, které vznikly na základě praktických zkušeností s využíváním informačního systému a v listopadu byly projednány změny týkající se další připravované novely státní sociální podpory s předpokládanou účinností k 1. 1. 2020.

Od 2. 7. 2019 došlo ke zprovoznění služby, kterou ČSSZ poskytuje informace o peněžité pomoci v mateřství, denním vyměřovacím základu a denní výši peněžité pomoci v mateřství pro účely žádosti o rodičovský příspěvek poskytovaný ÚP ČR.



V červenci 2019 byla uvedena do provozu elektronická výměna informací o sociálním zabezpečení projektu EESSI mezi státy EU. Do této komunikace zatím nejsou zapojeny všechny státy a proto do doby, než dojde k celoevropskému zapojení, bude kromě elektronické výměny informací probíhat i výměna tištěných dokumentů.

Realizovala se školení pro nové zaměstnance v aplikaci OKcentrum, ve které jsou administrovány dávky státní sociální podpory. Školení v prostorách firmy OKsystem a. s. jsou dvoudenní a třetí den se na GŘ ÚP ČR vždy koná navazující Odborný seminář k dané agendě. Obsahem školení jsou praktické ukázky zadávání žádostí do aplikace a obsahem navazujícího semináře jsou základní pojmy a ustanovení ze zákona o státní sociální podpoře, vedení správního řízení, informační servis k Portálu, Sharepointu, přehledu vnitřních řídicích aktů atd. Školení v uvedeném rozsahu jsou plánována i na rok 2020 a plánují se školení pro pokročilé uživatele v aplikaci OKcentrum.

Závěr roku 2019 byl věnován přípravě novely zákona o státní sociální podpoře, kdy došlo s účinností od 1. 1. 2020 k navýšení rodičovského příspěvku z 220.000 Kč na 300.000 Kč a u vícerčat z 330.000 Kč na 450.000 Kč. Současně s novelou zákona o státní sociální podpoře Úřad práce ČR v rámci celého území realizoval aktivity na podporu příjemců rodičovského příspěvku tak, aby mohli čerpat rodičovský příspěvek dle nových pravidel, a to ode dne nabytí účinnosti novely zákona o státní sociální podpoře. Úřad práce ČR na jednotlivých kontaktních pracovištích připravil besedy s příjemci rodičovského příspěvku. Současně zřídil mailovou adresu rodicak@uradprace.cz, na kterou se mohou příjemce rodičovského příspěvku obracet s různými dotazy. V neposlední řadě, v rámci připravované novely o státní sociální podpoře, Úřad práce ČR pro příjemce rodičovského příspěvku připravil informační letáky, ve kterých jsou dostupné veškeré informace k novele zákona o státní sociální podpoře.

21.1.1 Přídavek na dítě

Přídavek na dítě je základní, dlouhodobou dávkou, poskytovanou rodinám s dětmi, která pomáhá krýt náklady, spojené s výchovou a výživou nezaopatřených dětí. Nárok na přídavek na dítě má nezaopatřené dítě, které žije v rodině, jejíž rozhodný příjem je nižší než 2,7násobek částky životního minima rodiny. Pro nárok na dávku se posuzuje příjem za předchozí kalendářní čtvrtletí, za příjem se považuje i rodičovský příspěvek. Výše



přídavku na dítě se odvíjí od jeho věku a pohybuje se od 500 Kč do 700 Kč měsíčně. Od roku 2018 je možné navýšení ve výši 300 Kč na každé z dětí v případě, pokud alespoň jeden z rodičů v předchozím čtvrtletí pracoval jako zaměstnanec nebo OSVČ a s příjmem minimálně 3.410,- Kč za měsíc. O přídavek na dítě lze zažádat tři měsíce zpětně od měsíce, za který přídavek na dítě náleží.

21.1.2 Příspěvek na bydlení

Příspěvek na bydlení přispívá na krytí nákladů na bydlení rodinám či jednotlivcům s nízkými příjmy. Poskytování příspěvku podléhá testování příjmů rodiny za kalendářní čtvrtletí. Nárok na dávku vznikne, pokud náklady na bydlení přesahují částku součinu rozhodného příjmu v rodině a koeficientu 0,30 (na území Hl. m. Prahy 0,35), nebo pokud součin rozhodného příjmu v rodině a koeficientu 0,30 (0,35) není vyšší než částka normativních nákladů na bydlení. Za příjem se považují i přídavek na dítě a rodičovský příspěvek. U příspěvku na bydlení nelze již akceptovat paušální platby. Náklady na bydlení musí být rozepsány na jednotlivé položky, náklady za plnění poskytovaná s užíváním bytu se prokazují podrobným rozpisem jednotlivých služeb. Zálohově hrazené náklady musí být zúčtovány.

21.1.3 Rodičovský příspěvek

Na rodičovský příspěvek má rodič nárok, jestliže po celý kalendářní měsíc osobně celodenně a řádně pečuje o nejmladší dítě v rodině a žadatel o dávku i nejmladší dítě v rodině splňují podmínku trvalého pobytu a bydliště na území ČR. Podle výše denního vyměřovacího základu ke dni narození dítěte může rodič volit výši a tím i délku čerpání rodičovského příspěvku, přičemž celková výše čerpání rodičovského příspěvku činí 220.000 Kč, u vícerčat 330.000 Kč. Při poskytování této dávky není testován příjem rodiny ani výdělečná činnost pečujícího rodiče.

Volit výši dávky až do 7.600 Kč mohou i rodiče, kterým nebylo možné stanovit denní vyměřovací základ ke dni narození dítěte. Rodiče mohou volit výši dávky až do 70% 30 násobku denního vyměřovacího základu (u rodičů vícerčat až do 1,5 násobku 70% 30násobku denního vyměřovacího základu. Nárok na RP nevzniká pěstounům v evidenci, kterým bylo dítě svěřeno do pěstounské péče na přechodnou dobu. Pokud byla dávka obdobná rodičovskému příspěvku vyplacena na totéž dítě v jiném státě,



započítá se takto vyplacená částka do celkové výše rodičovského příspěvku (protisouběhové pravidlo).

Od 2. 7. 2019 již nemusí rodiče, kteří pobírali peněžitou pomoc v mateřství od ČSSZ/PSSZ/MSSZ, dokládat formulář Potvrzení o nároku na dávky ovlivňujících nárok a výši rodičovského příspěvku. Údaje jsou předávány ÚP od ČSSZ elektronicky. V případech, kdy PPM hradí jiná organizace, rodič má více zaměstnání nebo je doložen DVZ otce dítěte, je třeba tištěný dokument dokládat i nadále.

V souvislosti s na jaře avizovanou novelou zákona o SSP, kterou měla být navýšena celková částka RP z 220.000 Kč na 300.000 Kč (u vícerčat z 330.000 Kč na 450.000 Kč), a měla se týkat těch rodičů, kteří pečují o dítě do 4 let věku a k 1. 1. 2020 aktivně pobírají RP, docházelo v průběhu roku a zejména před jeho koncem k zvýšenému zájmu rodičů o snížení částky RP tak, aby se výplata dávky prodloužila i do dalšího kalendářního roku.

Začátkem prosince 2019 ÚP ČR všem rodičům, kterým by nárok na RP skončil k 31. 12. 2019, rozeslal informační dopis, aby si mohli požádat o změnu výše měsíční částky RP a tak si zajistit navýšení celkové částky RP od 1. 1. 2020.

21.1.4 Porodné

Porodné je dávka, kterou se jednorázově přispívá na náklady související s narozením prvního a druhého živě narozeného dítěte. Nárok na porodné má ode dne převzetí dítěte do trvalé péče nahrazující péči rodičů také osoba, která převzala dítě do takové péče do 1 roku jeho věku, pokud toto dítě bylo prvním nebo druhým dítětem této osoby. Při poskytnutí dávky je testován příjem rodiny v předchozím kalendářním čtvrtletí, který nesmí překročit 2,7 násobek životního minima rodiny. Výše dávky na první živě narozené dítě je 13 000 Kč, na druhé živě narozené dítě pak 10 000 Kč. Za příjem se nepovažuje rodičovský příspěvek ani přídavek na dítě.

21.1.5 Pohřebné

Touto dávkou se přispívá na náklady spojené s vypravením pohřbu nezaopatřeného dítěte nebo rodiče nezaopatřeného dítěte. Příjem rodiny se netestuje. Dávka je vyplácena v rámci EU v souladu s Nařízením EU. Příslušnost k právním předpisům se řídí osobou zemřelého. Dávku poskytuje stát, jehož právním předpisům podléhala (ve



kterém byla pojištěna v době úmrtí) zemřelá osoba ve smyslu Hlavy II základního nařízení.

21.1.6 Rodinné dávky vyplácené podle Nařízení EU

Mezi rodinné dávky vyplácené podle Nařízení EU patří přídavek na dítě, rodičovský příspěvek a příspěvek na úhradu potřeb dítěte. Porodné, příspěvek na bydlení, odměna pěstouna a další jednorázové dávky pěstounské péče patří mezi sociální výhody. V případě splnění podmínek ÚP ČR vyplácí dávky buď z důvodu primární kompetence v plné výši, nebo z důvodu sekundární kompetence jako doplatek dávky, pokud je výše dávky v ČR vyšší než v primárně kompetentním státě. Pokud primárně kompetentní členský stát nereaguje, na základě Nařízení EU začne ČR jako sekundárně kompetentní stát vyplácet doplatek, pokud je mu známa výše dávky v druhém členském státě. Pouze v případě, kdy druhý z rodičů, který nežije s dítětem ve společné domácnosti, nespolupracuje s primárně kompetentním státem, ČR vyplatí prozatímně celou dávku a následně požádá druhý členský stát o její úhradu. Stejně tak probíhá vzájemná úhrada mezi ČR a dalšími členskými státy v případě, kdy ČR nebo jiný členský stát vyplatil neoprávněně dávky z důvodu, že klient včas nenahlásil zahájení výdělečné činnosti v členském státě, který začal být kompetentním k výplatě.

Novela zákona č. 117/1995 Sb., o státní sociální podpoře má významné dopady na dávky vyplácené v rámci EU. Například potřeba prověřování více podkladů pro uznání či nepřiznání nároku druhého členského státu u refundací. Při čtvrtletním vyřizování přídaveků na děti ve vztahu k EU, dochází k enormnímu navýšení administrativy, včetně úkonů ve správním řízení.

V souvislosti s nasazením elektronické výměny informací o sociálním zabezpečení mezi členskými státy EU EESSI od července 2019 v ČR dochází postupně ke zkrácení času při vyřizování výplaty rodinných dávek s tzv. přeshraničním prvkem, tedy v případech, kdy podléhá výplata rodinných dávek koordinacím nařízením EU a státy EU spolu komunikují elektronicky. Elektronická výměna informací v roce 2019 probíhala v nových případech mezi ČR a Německem, Polskem, Rakouskem, Velkou Británií, Irskem, Švédskem. Dle pravidel postupného zavedení EESSI jsou pouze nové případy odesílány elektronickou cestou, zatímco ty stávající jsou řešeny papírovou formou. Lze



očekávat, že v souvislosti s nasazením EESSI do všech členských států EU dojde k úspoře ne jen času, ale i prostředků za poštovné.

21.1.7 E-formuláře

Pro ověřování podmínek pro rodinné dávky v rámci EU (přídavek na dítě a rodičovský příspěvek) se dle Nařízení Evropského společenství používají tzv. E formuláře. Formuláře jsou zasílány na ÚP ČR a MPSV zpravidla kompetentními zahraničními institucemi. Zejména jde o:

- Formulář E-001 Žádost o informace, sdělení informace, žádost o formuláře, urgence (všeobecný formulář).
- Formulář E-401 Potvrzení týkající se skladby rodinných příslušníků pro účely přiznání rodinných dávek.
- Formulář E-411 Žádost o informace o nároku na rodinné dávky v členských státech, kde rodinní příslušníci bydlí.

E-formuláře postupně nahrazují elektronické strukturované dokumenty, tzv. SEDy řady FB (family benefits) SED F001 případně SED F002 nebo SED F003, v souvislosti s nasazením EESSI v jednotlivých EU státech.

21.2 Dávky pěstounské péče

V řízení o dávkách pěstounské péče se postupuje dle zákona č. 359/1999 Sb., o sociálně-právní ochraně dětí, ve znění pozdějších předpisů (dále jen „ZSPOD“). Všechny dávky pěstounské péče byly v roce 2019 vypláceny bez větších problémů, ačkoliv začátkem roku výrazně narostl objem administrativy v souvislosti s vyplňováním Prohlášení poplatníka daně z příjmu fyzických osob, které je nutné k výpočtu odvodů a ročního zúčtování daně z příjmu dle zákona č 586/1992 Sb., o daních z příjmu u dávky odměna pěstouna.

V oblasti dávek pěstounské péče došlo k meziročnímu nárůstu počtu pěstounů. K 31. 12. 2018 bylo evidováno 13 094 pěstounů a k 31. 12. 2019 bylo evidováno 13 284 pěstounů. Nárůst byl způsoben dlouhodobou podporou pěstounské péče ze strany MPSV ČR, průběžnou osvětou veřejnosti a snahou soudů a odborů sociálně-právní ochrany dětí obecních úřadů obcí s rozšířenou působností přednostně umísťovat



děti do náhradní rodinné péče před umístěním dětí v zařízeních pro péči o děti nebo mládež. Zároveň od 1. 1. 2018 došlo novelou ZSPOD ke změně výše dávek pěstounské péče odměna pěstouna a příspěvku na úhradu potřeb dítěte. Přehled vyplacených dávek pěstounské péče za rok 2019 je uveden v příloze č. 13c.

21.2.1 Příspěvek na úhradu potřeb dítěte

Nárok na příspěvek na úhradu potřeb dítěte má nezletilé nezaopatřené dítě svěřené do pěstounské péče, poručenství nebo do pěstounské péče na přechodnou dobu. Nárok je zachován i po dosažení zletilosti dítěte, nejdéle však do dvacátého šestého roku jeho věku, jde-li o nezaopatřené dítě podle zákona upravujícího státní sociální podporu, které trvale žije a společně uhrazuje náklady na své potřeby s osobou, která byla do dosažení jeho zletilosti osobou pečující.

Výše příspěvku na úhradu potřeb dítěte činí za kalendářní měsíc:

4 950 Kč pro dítě ve věku do 6 let,

6 105 Kč pro dítě ve věku od 6 do 12 let,

6 985 Kč pro dítě ve věku od 12 do 18 let,

7 260 Kč pro dítě ve věku od 18 do 26 let.

Jde-li o dítě, které je podle zákona o sociálních službách osobou závislou na pomoci jiné fyzické osoby, činí příspěvek na úhradu potřeb dítěte dle následující tabulky:

Tabulka 5 - Výše příspěvku na úhradu potřeb dítěte ve stupních závislosti

Dítě ve věku	Dítě ve stupni závislosti I (lehká závislost) Kč	Dítě ve stupni závislosti II (středně těžká závislost) Kč	Dítě ve stupni závislosti III (těžká závislost) Kč	Dítě ve stupni závislosti IV (úplná závislost) Kč
Do 6 let	5 115	6 105	6 490	7 040
6 – 12 let	6 215	7 480	7 975	8 635
12 – 18 let	7 095	8 580	9 130	9 570
18 – 26 let	7 425	8 910	9 460	9 900

21.2.2 Odměna pěstouna

Nárok na odměnu pěstouna má osoba pečující a osoba v evidenci (osoba pečující i po dosažení zletilosti dítěte, pokud má dítě nárok na příspěvek na úhradu potřeb dítěte). Pokud jsou oba manželé osobou pečující nebo osobou v evidenci, náleží



odměna pěstouna pouze jednomu z nich. S ohledem na formu „odměny pěstouna“, na kterou je z hlediska některých zákonů nahlíženo jako na příjem, zaměstnanci útvarů NSD ÚP ČR museli osobám pečujícím a osobám v evidenci napomáhat s vyplňováním „Prohlášení poplatníka daně z příjmů fyzických osob ze závislé činnosti“ a shromažďovat podklady k zajištění ročního zúčtování daně z příjmu za zdaňovací období roku 2018 ve vazbě na zákon č. 586/1992 Sb., o daních z příjmu. V průběhu kalendářního roku 2019 museli zaměstnanci útvarů NSD ÚP ČR úzce spolupracovat s osobami pečujícími a osobami v evidenci na vyplnění, uplatnění daňových zvýhodnění, podepsání a průběžném zaznamenávání změn v „Prohlášení poplatníka daně z příjmů fyzických osob ze závislé činnosti“ na rok 2019. V souvislosti s potřebou kontroly a vyčíslení odvodů pojistného na sociální a zdravotní pojištění, odvodů zálohy daně z příjmu, daňového bonusu z odměny pěstouna a změnami, týkajícími se příslušných zákonů, soustavně roste zaměstnancům útvarů NSD ÚP ČR objem agendy. V návaznosti na časté změny daňových a s nimi souvisejících zákonů, absolvují tito zaměstnanci každoročně vzdělávání v této oblasti. I v roce 2019 pracovníci útvarů NSD poskytovali osobám pečujícím a osobám v evidenci metodické poradenství při vyplňování formulářů. Následně z doložených podkladů pracoviště PaM v Jeseníku provedlo roční zúčtování daně z příjmu z dávky odměna pěstouna.

Výše odměny pěstouna činí za kalendářní měsíc, není-li dále stanoveno jinak,

- a) 12 000 Kč, je-li pečováno o 1 dítě,
- b) 18 000 Kč, je-li pečováno o 2 děti,
- c) 30 000 Kč,
 1. je-li pečováno alespoň o 3 děti,
 2. je-li pečováno alespoň o jedno dítě, které je osobou závislou na pomoci jiné fyzické osoby ve stupni II (středně těžká závislost) nebo ve stupni III (těžké závislost) nebo ve stupni VI (úplná závislost),
- d) 20 000 Kč, jde-li o osobu v evidenci, a to i v případě, že nepečuje o žádné dítě.

21.2.3 Příspěvek při převzetí dítěte

Nárok na příspěvek při převzetí dítěte má osoba pečující, která převzala dítě do pěstounské péče. Tento příspěvek stejné osobě pečující na totéž dítě náleží jen jednou. Příspěvek při převzetí dítěte nenáleží dle ZSPOD osobám v evidenci.



21.2.4 Příspěvek na zakoupení osobního motorového vozidla

Na příspěvek má nárok osoba pečující, která má v pěstounské péči nejméně 3 děti nebo má nárok na odměnu pěstouna z důvodu péče o 3 děti, včetně zletilých nezaopatřených dětí, jež zakládají osobě pečující nárok na odměnu pěstouna. Výše příspěvku na zakoupení osobního motorového vozidla činí 70 % pořizovací ceny motorového vozidla nebo prokázaných výdajů na opravy, nejvýše však 100 000 Kč. Součet těchto příspěvků poskytnutých osobě pečující v období posledních deseti kalendářních let před dnem podání žádosti nesmí přesáhnout 200 000 Kč. Pokud osoba pečující do pěti let ode dne, kdy jí byl příspěvek poskytnut, osobní motorové vozidlo, na jehož zakoupení nebo opravu byl příspěvek poskytnut, prodala, darovala, započala je používat pro výdělečnou činnost nebo přestala vykonávat pěstounskou péči, nejde-li o případ, kdy osoba pečující přestala vykonávat pěstounskou péči z vážných zdravotních důvodů, je povinna vrátit poměrnou část příspěvku na zakoupení osobního motorového vozidla odpovídající době z období pěti let, kdy výše uvedené podmínky nesplňovala.

21.2.5 Příspěvek při ukončení pěstounské péče

Nárok na příspěvek při ukončení pěstounské péče má fyzická osoba, která byla ke dni dosažení zletilosti v pěstounské péči (osoby pečující i osoby v evidenci), a to ke dni zániku nároku této osoby na příspěvek na úhradu potřeb dítěte. Výše jednorázového příspěvku činí 25 000 Kč a každé osobě náleží jen jednou.

21.3 Státní příspěvek na výkon pěstounské péče – účelový transfer

Nárok na státní příspěvek na výkon pěstounské péče (dále jen SPVPP), podle § 47d zákona č. 359/1999 Sb., o sociálně-právní ochraně dětí, ve znění pozdějších předpisů, má obecní úřad obce s rozšířenou působností na základě vydání správního rozhodnutí o úpravě práv a povinností při výkonu pěstounské péče podle § 47b odst. 2 ZSPOD nebo obecní úřad obce s rozšířenou působností, obecní úřad, krajský úřad, nebo pověřená osoba, která uzavřela dohodu o výkonu pěstounské péče podle § 47b ZSPOD. SPVPP je určen na pokrytí nákladů vynakládaných na zajišťování pomoci osobám pečujícím, osobám v evidenci nebo svěřeným dětem a na provádění



dohledu nad výkonem pěstounské péče. Vzhledem k tomu, že se nejedná o dotaci, ale o neinvestiční transfer, přináší kontrola čerpání tohoto příspěvku problémy spojené s nevyčerpanými prostředky, které se převádějí do následujícího kalendářního roku. Příjemce SPVPP může také nevyčerpané prostředky dobrovolně vrátit na účet krajské pobočky Úřadu práce ČR, která SPVPP vyplatila. Dobrovolně vrácené nevyčerpané prostředky jsou příjmem státního rozpočtu. Krajské pobočky Úřadu práce ČR provádějí veřejnosprávní kontrolu čerpání státního příspěvku na výkon pěstounské péče dle zákona č. 320/2001 Sb., o finanční kontrole, ve znění pozdějších předpisů a dle zákona č. 359/1999 Sb., o sociálně-právní ochraně dětí, ve znění pozdějších předpisů.

Vyplacené řádné příspěvky na výkon pěstounské péče jsou uvedeny v příloze č. 14.

21.4 Systém dávek pomoci v hmotné nouzi

Systém dávek pomoci v hmotné nouzi upravuje zákon č. 111/2006 Sb., o pomoci v hmotné nouzi, ve znění pozdějších předpisů (dále jen „ZPHN“). Jde o formu pomoci osobám s nedostatečnými příjmy. Jde o opatření, kterým se bojuje proti sociálnímu vyloučení, a kterým se motivují osoby v hmotné nouzi k aktivní snaze zajistit si finanční prostředky pro uspokojení svých životních potřeb.

Od 1. 1. 2019 je účinnosti zákon č. 309/2018 Sb., kterým se mění ZPHN. Od účinnosti tohoto zákona se poukázky nevyplácí v případech, kdy výše příspěvku na živobytí nepřesahuje 500 Kč, a v případech, kdy je příjemce nebo osoba s ním společně posuzovaná osobou, která poskytuje péči podle § 3 odst. 1 písm. a) bodu 5, nebo osobou, které 1. jsou poskytovány pobytové sociální služby, 2. je poskytována zdravotní péče ve zdravotnickém zařízení po celý kalendářní měsíc, 3. byla pravomocným rozhodnutím soudu omezena svéprávnost, 4. byl přiznán příspěvek na péči ve stupni III (těžká závislost) nebo stupni IV (úplná závislost), a to ode dne právní moci rozhodnutí o přiznání této dávky, nebo je osobou starší 70 let, 5. byla přiznána invalidita III. stupně, anebo v případech, kdy se jedná o důvody hodné zvláštního zřetele. S touto změnou zákona byla upravena i Směrnice vedoucího oddělení NSD pro HN, SPP a sociální práci č. 18/2018 - Výplata dávek pomoci v hmotné nouzi ve věcné formě prostřednictvím poukázek a sjednocen postup zaměstnanců ÚP ČR.



Mimo novely ZPHN byly během roku 2019 pro metodiky Krajských poboček ÚP ČR pořádány metodické dny hmotné nouze, zaměřené na aktuální témata a řešení naléhavých problémů této agendy. Dále jsou na metodických poradách sjednocovány postupy při realizaci sociálního šetření a šetření v místě dle ustanovení § 63 ZPHN a také kladen důraz na nezbytnou spolupráci sociálních pracovníků ÚP ČR a sociálních pracovníků obce pro řešení komplexní sociální situace společného klienta.

Nedílnou součástí všech konaných metodických dnů a celorepublikových porad s metodiky Krajských poboček ÚP ČR je spolupráce s útvary zaměstnanosti. GŘ ÚP ČR byl vydán VŘA Sdělení č. 3/2019 „Implementace poradenského nástroje „Frýdlantské dny“ do praxe Úřadu práce České republiky“ s účinností od 18. 3. 2019, jehož cílem je propojení nástrojů základního sociálního poradenství k zajištění základních potřeb uchazečů o zaměstnání, současně pobírajících dávky hmotné nouze a poradenských činností směřujících k návratu uchazeče o zaměstnání na trh práce a vymanění se ze závislosti na dávkách pomoci v hmotné nouzi a to i ve spolupráci se sociálními pracovníky obcí za aktivní účasti uchazeče o zaměstnání.

Zaměstnanci oddělení NSD pro HN, SSP a sociální práci a zaměstnanci krajských poboček ÚP ČR se dále účastní pravidelných jednání nejrůznějších pracovních skupin, jako jsou např. PS k Operačnímu programu Potravinové a materiální pomoci, k výběrovým řízením MPSV na IT aplikace, zadávací dokumentace IS HN či Kulatého stolu pořádaného veřejnou ochránkyní práv, pracovních skupin ke stávající aplikaci OKnouze.

Realizovala se školení pro nové zaměstnance v aplikaci OKnouze, ve které jsou administrovány dávky pomoci v hmotné nouzi. Školení v sídle firmy OKsystem a.s. jsou dvoudenní a třetí den se na GŘ ÚP ČR vždy koná navazující Odborný seminář k dané agendě. Obsahem školení jsou praktické ukázky zadávání žádostí do aplikace a obsahem navazujícího semináře jsou základní pojmy a ustanovení ze zákona o pomoci v hmotné nouzi a státní sociální podpory, vedení správního řízení, informační servis k Portálu, Sharepointu a k vnitřním řídicím aktům atd. Školení v uvedeném rozsahu jsou plánována i na rok 2020 a plánují se školení pro pokročilé uživatele v aplikaci OKnouze.

Oddělení NSD pro HN, SSP a sociální práci GŘ ÚP ČR uskutečnilo 16 vnitřních kontrol vybraných kontaktních pracovišť ÚP ČR. Cílem vnitřních kontrol byla kontrola



dodržování platných právních předpisů a vnitřních řídicích aktů při vyhodnocování a vyplácení nepojistných sociálních dávek a také vedení spisové dokumentace.

21.4.1 Doplatek na bydlení

Dávka doplatek na bydlení pomáhá společně s vlastními příjmy občana a příspěvkem na bydlení ze systému státní sociální podpory uhradit odůvodněné náklady na bydlení. Výše doplatku na bydlení je stanovena tak, aby po zaplacení odůvodněných nákladů na bydlení (tj. nájmu, služeb s bydlením spojených a nákladů za dodávky energií) zůstala osobě či rodině částka živobytí. Nárok na dávku má žadatel užívající byt, kterého je vlastník nebo nájemce, a jehož příjem (příjem společně posuzovaných osob) je po úhradě odůvodněných nákladů na bydlení nižší než částka jeho živobytí (částka živobytí společně posuzovaných osob).

21.4.2 Příspěvek na živobytí

Tato dávka pomoci v hmotné nouzi řeší nedostatečný příjem osoby, případně okruhu společně posuzovaných osob, který je dán zákonem č. 110/2006 Sb., o životním a existenčním minimu, ve znění pozdějších předpisů. Nárok vzniká za splnění zákonných podmínek, pokud po odečtení přiměřených nákladů na bydlení nedosahuje příjem osoby či rodiny částky živobytí.

Částka živobytí je stanovena pro každou osobu individuálně, a to na základě hodnocení její snahy a možností, ale také udělených sankcí. Odvíjí se od částek existenčního a životního minima. Výše příspěvku na živobytí se stanovuje jako rozdíl mezi živobytím osoby nebo rodiny a jejich příjmem, od kterého se odečtou přiměřené náklady na bydlení.

21.4.3 Mimořádná okamžitá pomoc

Prostřednictvím mimořádné okamžité pomoci může být poskytnuta pomoc v situacích nepříznivého a mimořádného charakteru, kdy je potřeba poskytnout pomoc bezprostředně.



Jde o situace jako:

- osoba neplní podmínky hmotné nouze pro opakované dávky, ale kvůli nedostatku finančních prostředků jí hrozí vážná újma na zdraví;
- osobu postihne vážná mimořádná událost a celkové sociální a majetkové poměry této osoby jí neumožňují překonat událost vlastními silami. Takovou událostí je živelní pohroma, požár, ekologická nebo průmyslová havárie nebo jiná destruktivní událost;
- osoba nemá vzhledem k příjmům a celkovým sociálním a majetkovým poměrům dostatečné prostředky:
 - k úhradě nezbytného jednorázového výdaje, spojeného zejména se zaplacením správního poplatku při prokázané ztrátě osobních dokladů, při vydání duplikátu rodného listu nebo dokladů potřebných k přijetí do zaměstnání, s úhradou jízdného v případě ztráty peněžních prostředků, a v případě nezbytné potřeby s úhradou noclehu;
 - na úhradu nákladů spojených s pořízením nebo opravou nezbytných základních předmětů dlouhodobé potřeby;
 - k uhrazení odůvodněných nákladů vzniklých v souvislosti se vzděláním nebo se zájmovou činností nezaopatřených dětí a na zajištění nezbytných činností souvisejících se sociálně-právní ochranou dětí;
- osoba nemůže v daném čase, s ohledem na neuspokojivé sociální zázemí a nedostatek finančních prostředků, úspěšně řešit svoji situaci a je ohrožena sociálním vyloučením. Jedná se zejména o osobu, která:
 - je propuštěna z výkonu vazby nebo z výkonu trestu odnětí svobody, nebo
 - je po ukončení léčby závislostí propuštěna ze zdravotnického zařízení, psychiatrické léčebny nebo léčebného zařízení pro závislosti, nebo
 - je propuštěna ze školského zařízení pro výkon ústavní či ochranné výchovy nebo z pěstounské péče po dosažení zletilosti, respektive v 19 letech, nebo
 - nemá uspokojivě naplněny životně důležité potřeby vzhledem k tomu, že je osobou bez přístřeší, nebo je osobou, jejíž práva a zájmy jsou ohroženy trestnou činností jiné osoby.



21.4.4 Sociální šetření a šetření v místě

Šetření v místě u dávek pomoci v hmotné nouzi a při něm získané informace slouží pro účely vyhodnocení nároku na dávky HN. Šetření v místě mohou provádět zaměstnanci orgánu pomoci v hmotné nouzi zařazení na pozici referent NSD i sociální pracovník.

Cílem šetření v místě je zejména ověření rozhodných skutečností uvedených žadatelem při podání žádosti. Zaměřuje se především na sociální a majetkové poměry těchto osob a stanovení okruhu společně posuzovaných osob. Šetření v místě je možné realizovat i neohlášeně, aby byl zjištěn aktuální faktický stav. Ze šetření v místě se sepisuje záznam, který je součástí správního (agendového) spisu a je jedním z podkladů pro rozhodnutí. Sociální šetření je zaměřeno na komplexní prověření situace klienta.

Cílem sociálního šetření je navázání pozitivního kontaktu s klientem i se členy jeho rodiny, který je nezbytný pro analyzování jejich obtížné sociální situace a hledání následných možností a cest vedoucích ke změně problémové sociální situace klienta a jeho uplatnění na trhu práce (k eliminaci závislosti na dávkách pomoci v HN). Úřad práce ČR plní tzv. distribuční roli, jejíž cílem je mj. směřovat klienta k sociálním pracovníkům obcí, poskytovatelům sociálních služeb apod.

V oblasti dávek pomoci v hmotné nouzi se sociální šetření realizují na základě konkrétních ustanovení zákona o pomoci v HN. Ze sociálního šetření se sepisuje Záznam ze sociálního šetření, který je součástí spisové dokumentace sociálního pracovníka. Sociální šetření může vykonávat pouze zaměstnanec krajské pobočky zařazený jako sociální pracovník, který splňuje podmínky pro výkon povolání sociálního pracovníka (zákon č.108/2006 Sb., o sociálních službách).

Podle § 63 odst. 1 zákona o pomoci v hmotné nouzi jsou zaměstnanci orgánu pomoci v hmotné nouzi oprávněni vstupovat do obydlí, v němž tyto osoby žijí pouze na základě souhlasu žadatele o dávku, příjemce dávky a osob společně posuzovaných.

Tabulka 6 - Dávky pomoci v hmotné nouzi - provedená sociální šetření a šetření v místě v roce 2019 (v tis.)

Krajské pobočky	Sociální šetření	Šetření v místě
Praha	1,4	6,3
Brno	1,7	14,4
České Budějovice	3,9	6,2
Hradec Králové	1,4	6,7
Jihlava	1,6	6,1
Karlovy Vary	0,2	9,3
Liberec	0,8	6,2
Olomouc	0,9	12,9
Ostrava	17,8	38,7
Pardubice	1,3	3,3
Plzeň	1,6	5,2
Příbram	4,2	19,1
Ústí nad Labem	4,3	36,8
Zlín	1,0	7,7
Celkový součet	42,1	178,9

zdroj: OKcentrum

21.5 Příspěvek na péči, dávky pro osoby se zdravotním postižením a průkaz pro osoby se zdravotním postižením

21.5.1 Příspěvek na péči

Příspěvek na péči je podle zákona o sociálních službách určen osobám, které z důvodu dlouhodobě nepříznivého zdravotního stavu potřebují pomoc jiné fyzické osoby při zvládnutí základních životních potřeb v rozsahu stanoveném stupněm závislosti, pokud jim pomoc poskytuje osoba blízká, asistent sociální péče, registrovaný poskytovatel sociálních služeb, dětský domov nebo speciální lůžkové zařízení hospicového typu.



V termínech 1. 4. 2019 a 1. 7. 2019 vstoupil postupně v účinnost zákon č. 47/2019 Sb., který novelizuje zákon č. 108/2006 Sb., o sociálních službách, ve znění pozdějších předpisů.

Příspěvek na péči se osobám ve IV. stupni závislosti se zvýšil od 1. 4. 2019 z 13.200,- Kč na 19.200,-Kč měsíčně, pokud je o ně pečováno v domácím prostředí. Osobám, o které je pečováno v pobytové sociální službě nadále náleží příspěvek ve výši 13.200,-Kč měsíčně.

Příspěvek na péči se osobám starších 18 let ve III. stupni závislosti se zvýšil od 1. 7. 2019 z 8.800,-Kč na 12.800,-Kč měsíčně, pokud je o ně pečováno v domácím prostředí. Osobám, o které je pečováno v pobytové sociální službě nadále náleží příspěvek ve výši 8.800,-Kč měsíčně.

Příspěvek na péči se osobám mladších 18 let ve III. stupni závislosti se zvýšil od 1. 7. 2019 z 9.900,-Kč na 13.900,-Kč měsíčně, pokud je o ně pečováno v domácím prostředí. Osobám, o které je pečováno v pobytové sociální službě nadále náleží příspěvek ve výši 8.800,-Kč měsíčně.

Tabulka 7 - Výše příspěvku na péči podle stupně závislosti a věku do 18let a nad 18let:

Stupeň závislosti	Věk osoby					
	do 18 let			nad 18 let		
	poskytovatel soc. služeb	ostatní	Počet nezvládaných životních potřeb	poskytovatel soc. služeb	ostatní	Počet nezvládaných životních potřeb
I. lehká	3 300 Kč	/	3	880 Kč	/	3 – 4
II. středně těžká	6 600 Kč	/	4 – 5	4 400 Kč	/	5 – 6
III. těžká	9 900 Kč	13 900 Kč	6 – 7	8 800 Kč	12 800 Kč	7 – 8
IV. úplná	13 200 Kč	19 200 Kč	8 – 9	13 200 Kč	19 200 Kč	9 – 10

Vedle příspěvku na péči se poskytuje rovněž zvýšení příspěvku na péči o 2 000 Kč měsíčně, a to nezaopatřeným dětem pobírajícím příspěvek či rodičům pobírajícím



příspěvek, kteří pečují o nezaopatřené děti, pokud příjem jejich a osob společně posuzovaných za rozhodné období nedosahuje dvojnásobku životního minima.

Nedílnou součástí řízení o dávku příspěvek na péči je provedení sociálního šetření, které je jedním z podkladů pro posouzení stupně závislosti. Sociální pracovníci ÚP ČR provádějí rovněž kontrolu využívání příspěvku na péči. V průběhu roku 2019 provedli sociální pracovníci ÚP ČR celkem 31 356 kontrol využívání příspěvku na péči.

Příspěvek na péči je v rámci Evropské unie také dávkou koordinovanou.

21.5.2 Příspěvek na mobilitu

Příspěvek na mobilitu je opakující se nároková dávka, která se vyplácí měsíčně ve výši 550 Kč. Nárok na příspěvek na mobilitu má osoba starší 1 roku, která má nárok na průkaz osoby se zdravotním postižením označený symbolem „ZTP“ nebo „ZTP/P“, opakovaně se v kalendářním měsíci za úhradu dopravuje nebo je dopravována a nejsou jí poskytovány pobytové sociální služby podle zákona o sociálních službách v domově pro osoby se zdravotním postižením, v domově pro seniory, v domově se zvláštním režimem nebo ve zdravotnickém zařízení ústavní péče (z důvodů hodných zvláštního zřetele může být příspěvek na mobilitu přiznán i osobě, které jsou poskytovány uvedené pobytové sociální služby).

21.5.3 Příspěvek na zvláštní pomůcku

Nárok na příspěvek na zvláštní pomůcku mají osoby s těžkou vadou nosného nebo pohybového ústrojí nebo těžkým sluchovým postižením anebo těžkým zrakovým postižením charakteru dlouhodobě nepříznivého zdravotního stavu, které splní zákonem stanovené podmínky pro přiznání příspěvku. Nárok na příspěvek na zvláštní pomůcku poskytovaný na pořízení motorového vozidla nebo speciálního zádržního systému je poskytován také osobám s těžkou nebo hlubokou mentální retardací a její zdravotní stav nevyklučuje přiznání tohoto příspěvku. Příspěvek na zvláštní pomůcku je nejčastěji poskytován na pořízení motorového vozidla. Od 1. 1. 2018 je výše poskytnutého příspěvku na pořízení motorového vozidla, kromě splnění ostatních podmínek v zákoně, taxativně určena dle výše příjmů žadatele a osob s ním společně posuzovaných; současně, pokud je žadatelem osoba mladší 18 let a splní-li tato další



podmínky stanovené zákonem, automaticky má nárok na příspěvek ve výši 200 000 Kč (a to bez hodnocení příjmů).

21.5.4 Průkaz osoby se zdravotním postižením

Průkaz OZP je určen osobám s tělesným, smyslovým nebo duševním postižením charakteru dlouhodobě nepříznivého zdravotního stavu, které podstatně omezuje jejich schopnost pohyblivosti a orientace, včetně osob s poruchou autistického spektra. Průkaz OZP je přiznáván ve třech stupních – TP, ZTP, ZTP/P, a to dle závažnosti funkčního postižení pohyblivosti a orientace. Na základě stupně přiznaného průkazu OZP mohou držitelé těchto průkazů čerpat benefity, které se k držitelství váží. K 31. 12. 2019 bylo předáno celkem 48 845 průkazů OZP.

Oddělení NSD pro OZP, dávky PP a IPŠPO GŘ ÚP ČR uskutečnilo 28 vnitřních kontrol vybraných kontaktních pracovišť ÚP ČR. Cílem vnitřních kontrol byla kontrola dodržování platných právních předpisů a vnitřních řídicích aktů při vyhodnocování a vyplácení nepojistných sociálních dávek a také vedení spisové dokumentace.

22. INFORMACE O INSPEKČÍCH POSKYTOVÁNÍ SOCIÁLNĚ-PRÁVNÍ OCHRANY

Účelem provádění inspekce je prostřednictvím definovaných standardů kvality zhodnotit a podpořit dostačující úroveň poskytování sociálně-právní ochrany osobami pověřenými k této činnosti na základě správního rozhodnutí („pověřené osoby“), přičemž je kladen důraz zejména na ochranu oprávněných zájmů dítěte. Inspekci podléhají pověřené osoby, které poskytují sociálně-právní ochranu podle § 48 odst. 2 písm. d), e), f) zákona o sociálně-právní ochraně a zřizují na základě § 48 odst. 2 písm. c) tohoto zákona zařízení pro děti vyžadující okamžitou pomoc („ZDVOP“) podle § 39 odst. 1 písm. c) uvedeného zákona.

V České republice je cca 200 pověřených osob (včetně ZDVOP) s různým počtem pracovišť (míst poskytování sociálně-právní ochrany), které podléhají inspekci.



Inspekce se provádí obvykle na základě plánu kontrolní činnosti ÚP ČR pro kalendářní pololetí nebo také na základě vnějšího podnětu od občanů, organizací či jiných orgánů veřejné moci.

Inspekci pro celé území České republiky zajišťují krajské pobočky ÚP ČR v Brně, v Hradci Králové a v Plzni. Organizačně je v rámci krajských poboček ÚP ČR výkon inspekci zařazen do útvarů nepojistných sociálních dávek. Inspekce přímo provádí 10 inspektorů státních zaměstnanců zařazených do ÚP ČR. Metodicko-sjednocující činnosti zajišťuje Generální ředitelství ÚP ČR.

Oprávnění k výkonu inspekci pro ÚP ČR vyplývá z § 50a zákona o sociálně-právní ochraně a proces vlastního výkonu kontrolní (inspekční) činnosti se řídí zákonem o kontrole a procesními ustanoveními § 98 odst. 1-4 zákona o sociálních službách.

Při inspekci je hodnoceno plnění souboru standardů kvality sociálně-právní ochrany uvedených v příloze č. 2 a 3 vyhlášky č. 473/2012 Sb., o provedení některých ustanovení zákona o sociálně-právní ochraně dětí. Standardy obsahují povinnost zpracování písemných pravidel k vnitřním postupům pověřených osob při poskytování sociálně-právní ochrany, kdy je následně kontrolován i postup dle těchto pravidel, a přímé povinnosti pověřených osob. Plnění standardů kvality se hodnotí body, přičemž za každé splněné kritérium standardu kvality se započte 1 bod.

V roce 2019 ÚP ČR provedl celkem 19 inspekci. Z toho 17 inspekci bylo provedeno u pověřených osob uzavírajících dohody o výkonu pěstounské péče a zajišťujících výchovnou, poradenskou péči a sledování výkonu pěstounské péče, 2 inspekce u pověřených osob, které zajišťují a provádějí přípravy žadatelů o zprostředkování osvojení nebo pěstounské péče k přijetí dítěte do rodiny.

Při výkonu inspekci byly nejčastěji zjištěny nedostatky spočívající v nevytvoření vnitřních písemných pravidel a postupů podle standardů kvality, nebo v těchto pravidlech chyběly méně či více podstatné náležitosti či podle nich kontrolované osoby ve své praxi nepostupovaly, a dále nedostatky spočívající v chybném postupu kontrolovaných osob při plnění přímých povinností daných standardy kvality.

Nedodržování standardů kvality sociálně-právní ochrany může být od určité intenzity porušování přestupkem, který projednávají krajské úřady a Magistrát hl. m. Prahy. Dále je zákonem o sociálně-právní ochraně definován větší počet dalších přestupků, kterých se mohou pověřené osoby dopustit (např. poruší práva dítěte). ÚP ČR je povinen



krajským úřadům, Magistrátu pro hl. m. Prahu a dalším orgánům veřejné moci (např. krajská hygienická stanice, Státní úřad inspekce práce) zjištění z inspekci ve vztahu k přestupkům oznamovat.

Na I. pololetí roku 2020 je plánováno provedení 19 inspekci.

Za období let 2015 - 2019 bylo provedeno celkem 231 inspekci.

Pololetní plán inspekci je zveřejňován na internetových stránkách ÚP ČR:

<https://www.uradprace.cz/web/cz/plan-inspekci-poskytovani-socialne-pravni-ochrany>



23. SEZNAM TABULEK

Tabulka 1 - Ukončené evidence.....	22
Tabulka 2 - Počet kontrol z hlediska oblastí za rok 2019	54
Tabulka 3 - Přehled o podaných žádostech a vydaných rozhodnutí o povolování výkonu činnosti dítěte	58
Tabulka 4 - Přehled počtu vyřízených stížností jednotlivými krajskými pobočkami a generálním ředitelstvím – porovnání rok 2018 a rok 2019	61
Tabulka 5 - Výše příspěvku na úhradu potřeb dítěte ve stupních závislosti.....	70
Tabulka 6 - Dávky pomoci v hmotné nouzi - provedená sociální šetření a šetření v místě v roce 2019 (v tis.).....	78
Tabulka 7 - Výše příspěvku na péči podle stupně závislosti a věku do 18let a nad 18let:.....	79

24. SEZNAM GRAFŮ

Graf 1 - Vývoj počtu nahlášených volných pracovních míst na ÚP ČR v letech 2018 – 2019 (v tisících).	19
---	----

25. SEZNAM POUŽITÝCH ZKRATEK

AIS	agendové informační systémy
APZ	aktivní politika zaměstnanosti
ČMKOS	Českomoravská konfederace odborových svazů
ČR	Česká republika
ČSSZ	Česká správa sociálního zabezpečení
EHP	Evropský hospodářský prostor
ESF	Evropský sociální fond
ESS	elektronická spisová služba
EU	Evropská unie
EURES	Evropské služby zaměstnanosti
EUROSTAT	Statistický úřad Evropského společenství
GŘ ÚP ČR	Generální ředitelství ÚP ČR
HK ČR	Hospodářská komora ČR
HMN	hmotná nouze
CHPM	chráněné pracovní místo
ICT	informační a komunikační technologie
IOP	integrovaný operační program
IPS	informační a poradenské středisko



IT	informační technologie
JISPSV	Jednotný informační systém práce a sociálních věcí
JVM	Jednotné výplatní místo
KA	klíčová aktivita
MIKOP	Metodika individuální a komplexní práce s klienty ÚP ČR
MN	míra nezaměstnanosti
MPO ČR	Ministerstvo průmyslu a obchodu ČR
MPSV ČR	Ministerstvo práce a sociálních věcí ČR
MV ČR	Ministerstvo vnitra ČR
NIP	národní individuální projekt
NNV	nároky z nespotřebovaných výdajů
NSD	nepojistné sociální dávky
OP LZZ	Operační program Lidské zdroje a zaměstnanost
OZP	osoba se zdravotním postižením
PS	poradní sbor
PvN	podpora v nezaměstnanosti
RIP	regionální individuální projekt
SIP	systemový individuální projekt
SM	systemizované místo
SPVPP	Státní příspěvek na výkon pěstounské péče
SSP	státní sociální podpora
SÚIP	Státní úřad inspekce práce
SÚPM	společensky účelná pracovní místa
SVČ	samostatně výdělečná činnost
UoZ	uchazeč o zaměstnání
ÚP ČR	Úřad práce České republiky
VPM	volné pracovní místo
VPP	veřejně prospěšné práce
ZSPOD	zákon o sociálně-právní ochraně dětí, ve znění pozdějších předpisů