



Úřad práce ČR

Generální ředitelství Úřadu práce České republiky

ZPRÁVA O ČINNOSTI

Úřadu práce České republiky za rok 2020

Zprávu předkládá:

Mgr. Viktor Najmon

generální ředitel ÚP ČR

Praha 2021



OBSAH

1.	ÚVOD	5
2.	PERSONÁLNÍ ZABEZPEČENÍ	9
3.	HOSPODAŘENÍ ÚP ČR	9
3.1	VĚCNÉ VÝDAJE	9
3.2	PROGRAMY ROZVOJE OBNOVY MATERIÁLNĚ TECHNICKÉ ZÁKLADNY ÚP ČR PRO OBDOBÍ 2014 – 2022 (013 030) A 2019 – 2026 (013 930).....	12
4.	INFORMAČNÍ SYSTÉMY	13
5.	TRH PRÁCE	14
5.1	ANALÝZA TRHU PRÁCE	14
5.2	MEZINÁRODNÍ SROVNÁNÍ NEZAMĚSTNANOSTI PODLE EUROSTAT	15
5.3	LOKÁLNÍ SÍŤ ZAMĚSTNANOSTI	17
6.	ZPROSTŘEDKOVÁNÍ ZAMĚSTNÁNÍ	19
7.	PORADENSTVÍ A DALŠÍ VZDĚLÁVÁNÍ	21
7.1	PORADENSTVÍ	21
7.2	REKVALIFIKACE	23
7.3	PRACOVNÍ REHABILITACE	24
8.	ZAHRANIČNÍ ZAMĚSTNANOST A MEZINÁRODNÍ SPOLUPRÁCE	25
8.1	REFUNDACE DÁVEK V NEZAMĚSTNANOSTI	25
8.2	ZAHRANIČNÍ ZAMĚSTNANOST	26
9.	AGENTURY PRÁCE	29
10.	AKTIVNÍ POLITIKA ZAMĚSTNANOSTI	30
10.1	VEŘEJNĚ PROSPĚŠNÉ PRÁCE	32
10.2	SPOLEČENSKY ÚČELNÁ PRACOVNÍ MÍSTA	33
10.3	PRACOVNÍ MÍSTA PRO OZP NA VOLNÉM TRHU PRÁCE.....	34
10.4	PŘÍSPĚVEK NA REGIONÁLNÍ MOBILITU.....	34
10.5	INVESTIČNÍ POBÍDKY	35
10.6	PŘÍSPĚVEK NA PODPORU ZAMĚSTNÁVÁNÍ OSOB SE ZDRAVOTNÍM POSTIŽENÍM	36
10.7	PROGRAM ANTIVIRUS.....	36
11.	REGIONÁLNÍ PROJEKTY PŘÍMÉHO PŘIDĚLENÍ	37
11.1	RIP REALIZOVANÉ ÚP ČR V RÁMCI OPZ, INVESTIČNÍ PRIORITY 1.1, VÝZVY 010.....	37
11.2	RIP REALIZOVANÉ ÚP ČR V RÁMCI OPZ, INVESTIČNÍ PRIORITY 1.1, VÝZVY 004.....	38
11.3	RIP REALIZOVANÉ ÚP ČR V RÁMCI OPZ, INVESTIČNÍ PRIORITY 1.3, VÝZVY 044.....	39
12.	NÁRODNÍ PROJEKTY PŘÍMÉHO PŘIDĚLENÍ	39
12.1	PROJEKT VZDĚLÁVÁNÍ A DOVEDNOSTI PRO TRH PRÁCE II (VDTP II)	40
12.2	PROJEKT PODPORA ODBORNÉHO VZDĚLÁVÁNÍ ZAMĚSTNANCŮ II (POVEZ II)	40



12.3	PROJEKT PODPORA ZAMĚSTNANOSTI DLOUHODOBĚ EVIDOVANÝCH UCHAZEČŮ O ZAMĚSTNÁNÍ (PDU)	41
12.4	PROJEKT INICIATIVA NA PODPORU MLADÝCH UCHAZEČŮ O ZAMĚSTNÁNÍ (INICIATIVA) ...	42
12.5	PROJEKT OUTPLACEMENT (OUT)	42
12.6	PROJEKT PODPORA ZAMĚSTNANOSTI PROSTŘEDNICTVÍM CÍLENÉHO PROGRAMU ANTIVIRUS A (ANTIVIRUS A)	43
13.	SYSTÉMOVÉ PROJEKTY PŘÍMÉHO PŘIDĚLENÍ.....	44
13.1	PROJEKT EFEKTIVNÍ SLUŽBY ZAMĚSTNANOSTI (EFES).....	44
13.2	PROJEKT EVROPSKÉ SLUŽBY ZAMĚSTNANOSTI ČR II (EURES ČR II)	45
13.3	PROJEKT PODPORA INFORMAČNÍCH A PORADENSKÝCH STŘEDISEK ÚŘADU PRÁCE ČR (PIPS)	47
13.4	PROJEKT ROZVOJ SYSTÉMU PODPORY ZAMĚSTNÁVÁNÍ OSOB SE ZDRAVOTNÍM POSTIŽENÍM NA VOLNÉM TRHU PRÁCE (OZP)	48
13.5	PROJEKT ZAVÁDĚNÍ SYSTÉMU ŘÍZENÍ KVALITY NA ÚŘADU PRÁCE ČESKÉ REPUBLIKY (KVALITA).....	49
14.	AUDITNÍ ČINNOST ÚŘADU PRÁCE ČR.....	49
15.	KONTROLNÍ ČINNOST ÚŘADU PRÁCE ČESKÉ REPUBLIKY	51
15.1	KONTROLNÍ ČINNOSTI A JEJICH ZAMĚŘENÍ	53
15.2	VÝKON KONTROLNÍ ČINNOSTI	54
15.2.1	<i>Kontroly vykonané dle zákona o finanční kontrole Generální ředitelství</i>	<i>54</i>
15.2.2	<i>Kontroly vykonané dle zákona o finanční kontrole krajskými pobočkami a vybranými kontaktními pracovišti</i>	<i>54</i>
15.3	OSTATNÍ KONTROLNÍ ČINNOSTI ÚŘADU PRÁCE ČR.....	56
16.	OCHRANA ZAMĚSTNANCŮ PŘI PLATEBNÍ NESCHOPNOSTI ZAMĚSTNAVATELE	57
17.	POVOLOVÁNÍ VÝKONU ČINNOSTI DÍTĚTE.....	57
18.	STÍŽNOSTI A PODNĚTY.....	58
18.1	STÍŽNOSTI.....	58
18.2	ZAMĚŘENÍ STÍŽNOSTÍ	59
18.3	PETICE	61
18.4	PODNĚTY	61
19.	POSKYTOVÁNÍ INFORMACÍ PODLE ZÁKONA Č. 106/1999 SB., O SVOBODNÉM PŘÍSTUPU K INFORMACÍM, VE ZNĚNÍ POZDĚJŠÍCH PŘEDPISŮ	62
20.	NAKLÁDÁNÍ S POHLEDÁVKAMI ÚŘADU PRÁCE ČR.....	62
21.	NEPOJISTNÉ SOCIÁLNÍ DÁVKY	63
21.1	STÁTNÍ SOCIÁLNÍ PODPORA A DRUHY DÁVEK STÁTNÍ SOCIÁLNÍ PODPORY	64
21.1.1	<i>Přídavek na dítě.....</i>	<i>69</i>
21.1.2	<i>Příspěvek na bydlení</i>	<i>72</i>
21.1.3	<i>Rodičovský příspěvek.....</i>	<i>74</i>
21.1.4	<i>Porodné.....</i>	<i>75</i>



21.1.5	<i>Pohřebné</i>	75
21.1.6	<i>Rodinné dávky vyplácené podle Nařízení EU</i>	75
21.1.7	<i>E-formuláře</i>	77
21.2	DÁVKY PĚSTOUNSKÉ PÉČE	78
21.2.1	<i>Příspěvek na úhradu potřeb dítěte</i>	78
21.2.2	<i>Odměna pěstouna</i>	79
21.2.3	<i>Příspěvek při převzetí dítěte</i>	80
21.2.4	<i>Příspěvek na zakoupení osobního motorového vozidla</i>	80
21.2.5	<i>Příspěvek při ukončení pěstounské péče</i>	81
21.3	STÁTNÍ PŘÍSPĚVEK NA VÝKON PĚSTOUNSKÉ PÉČE – ÚČELOVÝ TRANSFER	81
21.4	SYSTÉM DÁVEK POMOCI V HMOTNÉ NOUZI	82
21.4.1	<i>Doplatek na bydlení</i>	86
21.4.2	<i>Příspěvek na živobytí</i>	87
21.4.3	<i>Mimořádná okamžitá pomoc</i>	88
21.4.4	<i>Sociální šetření a šetření v místě</i>	89
21.5	PŘÍSPĚVEK NA PÉČI, DÁVKY PRO OSOBY SE ZDRAVOTNÍM POSTIŽENÍM A PRŮKAZ PRO OSOBY SE ZDRAVOTNÍM POSTIŽENÍM	90
21.5.1	<i>Příspěvek na péči</i>	90
21.5.2	<i>Příspěvek na mobilitu</i>	92
21.5.3	<i>Příspěvek na zvláštní pomůcku</i>	93
21.5.4	<i>Průkaz osoby se zdravotním postižením</i>	93
22.	INFORMACE O INSPEKČÍCH POSKYTOVÁNÍ SOCIÁLNĚ-PRÁVNÍ OCHRANY	94
23.	SEZNAM TABULEK	96
24.	SEZNAM GRAFŮ	96
25.	SEZNAM POUŽITÝCH ZKRATEK	96

Přílohy

Zdroj dat: Úřad práce České republiky
Ministerstvo práce a sociálních věcí České republiky
Ekonomický informační systém Jednotné výplatní místo (EKIS JVM)
Ekonomický informační systém Správní ekonomika (EKIS SE)
OKStat



1. ÚVOD

Úřad práce České republiky (dále jen „ÚP ČR“) je správním úřadem s celostátní působností a je organizační složkou státu. ÚP ČR byl zřízen dnem 1. 4. 2011, zákonem č. 73/2011 Sb., o Úřadu práce České republiky a o změně souvisejících zákonů (dále jen „zákon o ÚP ČR“). Nadřízeným správním úřadem ÚP ČR je Ministerstvo práce a sociálních věcí České republiky (dále jen „MPSV“).

ÚP ČR tvoří generální ředitelství, krajské pobočky a pobočka pro Hlavní město Prahu (dále jen „krajské pobočky“) a kontaktní pracoviště. Správní řízení v působnosti ÚP ČR se řídí zákonem o ÚP ČR a zákonem č. 500/2004 Sb., správní řád, ve znění pozdějších předpisů. ÚP ČR rozhoduje ve správním řízení v I. stupni, o odvoláních proti rozhodnutí ÚP ČR rozhoduje MPSV.

Prvořadým posláním ÚP ČR je včasné a kvalitní zprostředkování zaměstnání. A to se daří na základě intenzivní komunikace se zaměstnavateli, efektivní práce s uchazeči o zaměstnání a účelnou realizací nástrojů a opatření aktivní politiky zaměstnanosti za přispění cílených projektů určených nejvíce znevýhodněným uchazečům, zejména těm s kumulovanými hendikepy. To vše v rámci standardizovaných postupů stanovených z úrovně Generálního ředitelství ÚP ČR, které zajišťují, že se stejná péče dostane jakémukoli klientovi bez ohledu na to, v jakém městě či obci ji potřebuje.

ÚP ČR spravuje několik různých oblastí, těmi hlavními jsou oblast zaměstnanosti, oblast nepojistných sociálních dávek (dále jen „NSD“), dávek péčovské péče a od začátku roku 2015 má ÚP ČR ve své kompetenci také inspekci poskytování sociálně – právní ochrany dětí.

V rámci zaměstnanosti ÚP ČR podporuje zaměstnávání uchazečů o zaměstnání (dále jen „UoZ“), především prostřednictvím zprostředkování zaměstnání, poradenství a nástrojů aktivní politiky zaměstnanosti (dále jen „APZ“). Cílem nástrojů APZ je pomoci v návratu na trh práce osobám, které by vzhledem k jejich věku, vzdělanostním, zdravotním a osobnostním dispozicím jen stěží získali práci. Nástroje APZ slouží rovněž jako prevence proti sociálnímu vyloučení.

Prostřednictvím standardizovaných, zejména individualizovaných zprostředkovatelských služeb, které realizují v praxi zaměstnanci ÚP ČR v celé



republiky, se ÚP ČR v maximální možné míře snaží umisťovat uchazeče o zaměstnání na trh práce. A tato činnost byla v oblasti zaměstnanosti prioritní i v roce 2020.

Rok 2020 výrazně ovlivnila pandemie koronaviru. Stejně jako jiné státy, i Česká republika, se musela přizpůsobit. Ať už šlo o řadu přijatých bezpečnostních opatření, větší důraz na hygienu nebo změny na pracovním trhu. Do doby, než COVID – 19 citelně zasáhl svět, včetně ČR, potýkal se český pracovní trh s velkým nedostatkem zaměstnanců. Firmy se předháněly v seznamu benefitů a přijímaly kroky, jejichž cílem bylo udržet si kvalifikované zaměstnance, případně získat nové. Zároveň snižovaly své požadavky na potenciální zaměstnance a byly mnohem více ochotny si je samy zapracovat. S příchodem koronaviru se situace začala měnit. Především v oblastech, které jako první postihlo nařízené uzavření provozů jak v první, tak i ve druhé vlně. Řeč je o oblastech jako jsou například služby, pohostinství, lázeňství, kultura, prodej nebo volnočasové aktivity, včetně horských středisek.

Už během první vlny pandemie přijal Úřad práce ČR taková opatření, aby byl připraven na možnost rostoucí nezaměstnanosti a propouštění zaměstnanci co nejrychleji přešli k novému zaměstnavateli. Za všechna je možné jmenovat projekt OUTPLACEMENT, jehož prostřednictvím ÚP ČR nabízí pomoc jak lidem, kterým hrozí ztráta zaměstnání, tak i zaměstnavatelům, kteří propouštěné pracovníky zaměstnají, případně je budou chtít vzdělávat. Zároveň se úřad ještě více zaměřil na podporu zejména zvolených rekvalifikací a s ohledem na aktuální situaci také podporuje, tam kde to je jen trochu možné, kurzy v online formě.

Průměrný podíl nezaměstnaných osob v roce 2020 činil 3,5 %, což je nárůst oproti roku 2019 o 0,7 p. b. Průměrný počet UoZ (259,1 tis.) byl v roce 2020 o 46,6 tis. vyšší než v předchozím roce.

I přes nepříznivou epidemickou situaci se v mezinárodním srovnání ČR drží dlouhodobě pod evropským průměrem a vykazuje nejnižší míru nezaměstnanosti, a to i díky mimořádně vydatným státním intervencím do ekonomiky, zejména díky cílenému programu Antivirus.

V průběhu roku 2020 po počátečním nárůstu a s příchodem pandemie pomalu klesal počet volných pracovních míst (dále jen „VPM“), přesto jejich počet stále převyšoval počet evidovaných uchazečů o zaměstnání. K 31. 12. 2020 jich bylo 318 582. Celkem 80 126 volných míst bylo k tomuto datu tzv. „bez příznaku“ pro cizince. U dalších



238 456 pozic, tedy téměř 75 %, pak zaměstnavatelé uvedli, že by na ně chtěli přijmout i pracovníky ze zahraničí.

S ohledem na pandemickou situaci a vládní usnesení upravil ÚP ČR úřední hodiny a přijal taková opatření, aby co nejvíce eliminoval osobní kontakt s veřejností. Důvodem byla snaha o zajištění ochrany zdraví jak klientů, tak zaměstnanců. Došlo tedy k dočasnému útlumu hromadných akcí. V oblasti individuální komunikace pak došlo k posílení možnosti elektronické formy. Postupně se tato forma komunikace osvědčuje v praxi a řada klientů už upřednostňuje možnosti podání žádostí a dalších podkladů právě tímto způsobem.

Z důvodu pandemie došlo také k útlumu činností v oblasti rekvalifikačních kurzů, kdy řada poskytovatelů rekvalifikací tyto činnosti z důvodu nutnosti respektovat vládní opatření přijatá v důsledku pandemie dočasně omezila. Ze stejných důvodů byl zájem o kurzy nižší i ze strany uchazečů a zájemců o zaměstnání. Přesto se ÚP ČR podařilo, i přes řadu bezpečnostních opatření, které bylo nutné zavést na základě bezpečnostních nařízeních v souvislosti s onemocněním COVID-19, v uplynulém roce realizovat rekvalifikační kurzy, a to v řádů tisíců. Úřad práce ČR je nadále připraven zájemcům, ale i zaměstnavatelům maximálně vyjít vstříc.

Během sledovaného období poskytl ÚP ČR příspěvek na vyhrazení veřejně 3 884 společensky účelných pracovních míst (dále jen „SÚPM“) a finančně podpořil vytvoření celkem 7 750 míst na veřejně prospěšné práce (dále jen „VPP“).

Jednou z bariér, která brání vstupu na trh práce je omezená mobilita. ÚP ČR i v tomto ohledu podporuje především dlouhodobě nezaměstnané uchazeče v pracovním uplatnění. A to prostřednictvím pilotovaného příspěvku na dojížděku za prací.

Nedílnou součástí služeb, které ÚP ČR poskytuje klientům, je skupinové a individuální poradenství v rámci Informačních a poradenských středisek (dále jen „IPS“) a Job klubů. Specialisté ÚP ČR jsou k dispozici nejen žákům a studentům, ale také jejich rodičům, pedagogům, uchazečům o zaměstnání nebo těm, kteří chtějí změnit povolání či si zvýšit kvalifikaci - zkrátka široké veřejnosti. Opět s ohledem na pandemickou situaci se poradenství v uplynulém roce přesunulo do podoby individuálních konzultací.

V návratu na trh práce pomáhá klientům také řada cílených projektů určených konkrétním skupinám uchazečů o zaměstnání. Důležitou roli hraje ÚP ČR i v případě podpory zaměstnávání osob se zdravotním postižením (dále jen „OZP“). Například



prostřednictvím příspěvků na vytvoření pracovního místa pro OZP a následně také na podporu zaměstnávání OZP na chráněném trhu práce. Na podporu zaměstnávání OZP vyplatil ÚP ČR během loňského roku 8,4 mld. Kč a podpořil desítky tisíc lidí. Zaměstnávání OZP je podporováno také v rámci poradenství, rekvalifikací, pracovní rehabilitace. Zaměstnanost této cílové skupiny uchazečů podporuje ÚP ČR také prostřednictvím úzké spolupráce s organizacemi a svazy, které OZP zastupují. V průběhu roku 2020 vyplatil ÚP ČR v rámci agendy NSD celkem 17 456,0 tis. dávek v hodnotě 93 248 934, 3 tis. Kč. Z toho největší objem prostředků tvořil příspěvek na péči (celkem 33 153 189,2 tis. Kč), dále rodičovský příspěvek (celkem 38 551 103,8 tis. Kč) a příspěvek na bydlení (celkem 6 972 170,4 tis. Kč).

Součástí ÚP ČR je také celoevropská síť EURES, která podporuje pracovní mobilitu na jednotném evropském trhu práce a stimuluje tak právo každého občana EU na volný pohyb pracovních sil. Služby EURES cílí zejména na uchazeče o zaměstnání, zaměstnavatele a na další partnerské organizace na trhu práce v Evropě.

V České republice je přibližně 200 pověřených osob (včetně zařízení pro děti vyžadující okamžitou pomoc), které podléhají inspekci poskytování sociálně-právní ochrany. K výkonu inspekcí je ÚP ČR oprávněn od 1. 1. 2015. Během loňského roku bylo provedeno 12 inspekcí. Nejčastěji se jednalo o nedostatky spočívající v nevytvoření písemných pravidel a postupů podle standardů kvality.



2. PERSONÁLNÍ ZABEZPEČENÍ

V průběhu roku 2020 byla v rámci většiny krajských položek personální situace stabilizovaná. Dařilo se snižovat míru fluktuace, která byla na konci roku 2019 v průměru 2,92 % a na konci roku 2020 již pouze 1,77 %. S určitými problémy se potýkala krajská pobočka pro hlavní město Prahu, kde se do konce roku nepodařilo obsadit všechna neobsazená systemizovaná místa a míra fluktuace zde byla na konci roku 2020 4,18 % (vždy se jednalo o fluktuaci za uplynulé čtvrtletí).

S ohledem na „koronavirovou krizi“ v roce 2020 a s ní spojenými opatřeními pro zmírnění jejích dopadů a zajištěním veškerých činností, které musel zabezpečovat ÚP ČR (zejména administrace CP Antivirus a vyplácení dávek mimořádné okamžité pomoci) bylo nutné, aby byl ÚP ČR v dubnu až červenci dočasně personálně posílen zaměstnanci Ministerstva práce a sociálních věcí a Státního úřadu inspekce práce. Díky tomuto personálnímu posílení a většímu množství přesčasové práce zaměstnanců ÚP ČR se vše podařilo úspěšně zvládnout.

Pro zmírnění očekávané nepříznivé situace v oblasti zaměstnanosti v nejbližší budoucnosti byly v roce 2020 dokončeny přípravy nového projektu „Outplacement“. Ten bude zabezpečovat od 1. 3. 2021 173 nových zaměstnanců. V souvislosti s přijetím Zákona o náhradním výživném, který nabude účinnosti dnem 1. 7. 2021, byla již v roce 2020 zahájena příprava personálního posílení pro tuto novou agendu (počet SM na ÚP ČR bude od 1. 4. 2021 navýšen o 160 SM). Přehled počtu systemizovaných míst v rámci jednotlivých krajských poboček a generálního ředitelství k 1. 1. 2019 a 2020 v je uveden v příloze č. 1.

3. HOSPODAŘENÍ ÚP ČR

3.1 Věcné výdaje

Rozpočet provozních prostředků (bez odvodu prostředků fondu kulturních a sociálních potřeb) byl na rok 2020 schválen ve výši 652 831 410 Kč. V průběhu roku byl několikrát upravován a byly zapojeny neprofilující nároky z nespotřebovaných výdajů. Disponibilní



objem prostředků k 31. 12. 2020 činil 905 331 852 Kč, z nichž bylo vyčerpáno 818 454 554,19 Kč.

V rámci tohoto objemu byl v únoru 2020 uhrazen vedle dále uvedených věcných výdajů členský příspěvek 9 500 EUR Světové asociace služeb zaměstnanosti se sídlem v Bruselu (WAPES) v přepočtu platného kurzu ve výši 241 936,50 Kč. Výdaje související s refundacemi pojištění za občany vykonávající veřejnou službu organizátorovi veřejné služby činily 160 608,56 Kč.

Na náhrady mezd v době nemoci zaměstnancům zabezpečujících realizaci projektů spolufinancovaných z rozpočtu EU bylo vyplaceno celkem 5 736 608,02 Kč (NP 961 016,79 Kč, EP 4 775 591,23 Kč) a na poskytnutých náhradách za pracovní úrazy a bolestné bylo vyplaceno 53 237,00 Kč (NP 9 381,00 Kč a EP 43 856,00 Kč).

Prostředky rezervního fondu nebyly v roce 2020 do věcných výdajů zapojeny.

V rámci věcných výdajů bylo nejvíce finančních prostředků vynaloženo na nákup služeb – celkem 256 865 152,30 Kč. Nejvyšší podíl tvořily příplatky na stravování 94 629 222,51 Kč, úklidové práce 68 540 115,58 Kč, tiskařské práce 17 265 085,49 Kč, z nichž 9 061 136,32 Kč bylo vynaloženo na výrobu 42 895 ks průkazek pro občany se ZP. Za ostrahu pracovišť ÚP ČR bylo vyplaceno 26 495 344,27 Kč, za povinné revize EZS, EPS, výtahů, hasicích přístrojů apod. včetně oprav a údržby DHDM s pořízovací cenou do stanoveného limitu bylo vynaloženo 10 632 782,87 Kč a na ostatní služby bylo vydáno 32 459 989,10 Kč.

Druhým největším objemem se na čerpání věcných výdajů podílely výdaje na nákup materiálu a provozního zařízení – celkem 174 065 088,40 Kč. Nejvyšší výdaje jsou dosaženy na položce 5139 – Nákup materiálu jinde nezařazený – 113 426 887,90 Kč a výdaje na položce 5137 DHDM – 47 841 598,82 Kč. Z této částky připadá na nákup výpočetní techniky 30 472 170,60 Kč, na ostatní, tj. zejména na obnovu kancelářského nábytku 17 381 494,20 Kč.

Na položce 5139 bylo čerpáno na nákup materiálu pro výpočetní techniku (vč. tonerů) 83 695 340,00 Kč, na nákup papíru pro tiskárny a kopírky 10 228 882,73 Kč, na kancelářské potřeby bylo vydáno 5 564 923,11 Kč. Dalšími výdaji na této položce byly výdaje na materiál pro autoprovoz, na úklidový materiál a ostatní materiál jinde nezařazený v celkové výši 11 952 760,99 Kč.



Třetí největší skupinou výdajů byly výdaje za nákup vody, studené i teplé, plynu, paliv a energie. Celkem bylo na tyto komodity vydáno 131 199 258,30 Kč. Z toho nejvyšší výdaje vykazuje položka 5154 Elektrická energie – 58 427 838,90 Kč, položka 5152 Teplo – 36 803 895,71 Kč a položka 5153 Plyn – 16 752 734,05 Kč. Na pohonné hmoty a maziva bylo vyčerpáno 4 637 240,35 Kč a za studenou a teplou vodu celkem 14 577 549,32 Kč.

Za opravy a udržování majetku ve správě ÚP ČR bylo na položce 5171 – Opravy a udržování vyplaceno celkem 32 698 590,72 Kč, z toho za opravy budov 15 529 767,45 Kč, za opravy budov do 40 tis. Kč 5 175 709,31 Kč, za opravy výpočetní techniky 1 604 265,05 Kč, za opravy automobilů 4 427 877,00 Kč, za opravu kancelářské techniky 443 465,62 Kč. Za ostatní celkem 5 517 505,35 Kč.

Na cestovním bylo celkem vyplaceno 4 181 157,97 Kč. Z toho na tuzemském (spojeném zejména s výkonem veřejnoprávních kontrol, monitoringem zaměstnavatelů, sociálním šetřením, kasuistickými semináři, poradami ředitelů, poradami zaměstnanců odborných útvarů apod.) bylo vyplaceno 2 854 083,40 Kč, na cestovním souvisejícím s účastí zaměstnanců na školeních a seminářích bylo vynaloženo 1 307 373,00 Kč. Na zahraniční cestovné bylo vydáno celkem 13 050,49 Kč a s ním spojené kurzové rozdíly jsou vykázány ve výši 6 651,08 Kč.

V roce 2020 ÚP ČR splnil povinnost zaměstnávání osob zdravotně postižených vyplývající ze zákona o zaměstnanosti, z tohoto titulu nebyly tedy realizovány žádné výdaje.

Na náhradách mezd v době nemoci za zaměstnance (včetně náhrad za zaměstnance zabezpečující agendu EU, jejichž specifikace byla uvedena výše), které prvních 14 kalendářních dní hradí zaměstnavatel, bylo vyplaceno celkem 49 278 777,09 Kč.

Věcné výdaje spojené s omezením šíření nákazy Covid-19 vynaložené např. na nákup ochranných pracovních prostředků, mycích, čistících a dezinfekčních prostředků atd. vykazuje ÚP ČR za rok 2020 ve výši 21 407 293,01 Kč.

Rozpočet ÚP ČR k 31. 12. 2020 je uveden v příloze č. 2.



3.2 Programy rozvoje obnovy materiálně technické základny ÚP ČR pro období 2014 – 2022 (013 030) a 2019 – 2026 (013 930)

Program 013 030 – Rozvoj a obnova materiálně technické základny ÚP ČR v letech 2014 – 2022

Program navazuje na program 113 030. Prostřednictvím programu je realizována podpora rozvoje a obnovy materiálně technické základny Úřadu práce České republiky v období 2014–2022. Program klade důraz zejména na zabezpečení odpovídajících prostorových a materiálních podmínek pro výkon činnosti Úřadu práce ČR na celém území České republiky. Zaměřuje se především na snížení provozních nákladů objektů, nápravu stavebně-technického stavu objektů, který by mohl ohrozit bezpečnost provozu nebo dokonce zdraví zaměstnanců nebo klientů ÚP ČR, vytváření stavebně-technických podmínek umožňujících vybudování proklientsky orientovaného systému úřadu a vytváření podmínek pro snižování počtu územních pracovišť (zejména slučováním roztráštěných územních pracovišť). K hlavním cílům programu 013 030 patří rovněž realizace akcí, jejichž investorská příprava, případně i projektové práce proběhly v rámci programu jako samostatné akce, případně i v programu 113 030.

V rámci tohoto programu bylo v roce 2020 vynaloženo 234 747 513 Kč (v tom 33 554 493,38 Kč z Operačního programu Životní prostředí – ERDF). V porovnání s rokem 2019 jde o 156 % nárůst.

Program 013 930 – Rozvoj a obnova materiálně technické základny ÚP ČR v letech 2019 – 2026

Prostřednictvím programu je realizována podpora rozvoje a obnovy materiálně technické základny Úřadu práce České republiky v období 2019–2026. Program je rovněž zaměřen na zabezpečení odpovídajících prostorových a materiálních podmínek pro výkon činnosti Úřadu práce ČR na celém území České republiky. Také je zaměřen na snížení provozních nákladů ÚP ČR, nápravu stavebně-technického stavu objektů a na zvýšení bezpečnosti a zlepšení organizace provozu ÚP ČR. K cílům programu 013 930 patří rovněž realizace akcí, jejichž investorská příprava, případně i projektové práce proběhly v rámci samostatných akcí zařazených v programu 013 030.



V rámci tohoto programu bylo v roce 2020 vynaloženo 24 301 223 Kč. V porovnání s rokem 2019 jde o 1 565 % nárůst (v roce 2019 bylo vyčerpáno 1 459 892 Kč).

4. INFORMAČNÍ SYSTÉMY

ÚP ČR pro plnění svých úkolů, které vycházejí ze zákona č. 73/2011 Sb., o Úřadu práce České republiky a o změně souvisejících zákonů, využívá agendové informační systémy MPSV od společnosti OKsystem, elektronickou spisovou službu od společnosti S&T, webové stránky Jednotné portálové řešení od společnosti Asseco a ekonomické informační systémy MPSV a ČSSZ od společnosti Atos IT Solutions and Services.

Z důvodu pandemie byl v roce 2020 enormní tlak na informační a komunikační technologie. V tomto směru to mělo pozitivní vliv na digitalizaci veřejné správy.

Webové stránky Úřadu práce ČR jsou přehlednější a splňují pozici jednoho z hlavních pilířů předávání informací a komunikace s našimi klienty. V roce 2020 se povedlo vykomunikovat napojení Úřadu práce ČR na portál občana a portál veřejné správy. V roce 2021 se očekává realizace. Na webových stránkách byla umístěna návodná videa k jednotlivým typům dávek a služeb. <https://www.uradprace.cz/web/cz/prakticke-rady-informacni-letaky-videa> .

V polovině roku byla zveřejněna nová webová stránka, na které Úřad práce ČR společně s MPSV prezentuje otevřená data. Na podzim roku 2020 byl spuštěn online objednávací systém na všech pobočkách Úřadu práce ČR. Ve spolupráci s MPSV jsme spustili webovou aplikaci Antivirus <https://antivirus.mpsv.cz/> .

Na pozadí se webové stránky stále každým dnem vylepšují.

Rok 2020 byl také prvním rokem provozu nového ekonomického informačního systému.



5. TRH PRÁCE

5.1 Analýza trhu práce

V prvním čtvrtletí 2020 pokračoval meziroční pokles nezaměstnanosti, který trval nepřetržitě od července 2014. Podíl nezaměstnaných osob (PNO) poklesl na hodnotu 3,0 %. V dubnu 2020 došlo v důsledku koronavirové krize k obratu. Podíl nezaměstnaných osob se skokově zvýšil o 0,4 p. b. na 3,4 %. Od tohoto okamžiku můžeme sledovat pravidelný meziměsíční růst nezaměstnanosti, s výjimkou září, kdy došlo k mírnému poklesu, až na hodnotu 4,0 % v prosinci 2020. Průměrný podíl nezaměstnaných v roce 2020 byl 3,5 %, což je oproti roku 2019 nárůst o 0,7 p. b.

Celkový počet UoZ k 31. 12. 2020 meziročně vzrostl o 76,4 tis. na 292,0 tis. Průměrný počet UoZ (259,1 tis.) byl v roce 2020 o 46,6 tis. vyšší než v předchozím roce.

Z celkového počtu evidovaných UoZ bylo v prosinci 146,2 tis. žen. Což je o 37,5 tis. více než v prosinci 2019, jejich podíl na celkovém počtu uchazečů poklesl o 0,3 p. b. na 50,1 %. Průměrný počet evidovaných žen v roce 2020 činil 130,7 tis. O 19,1 tis. více než v roce 2019. Průměrný podíl žen na celkovém počtu registrovaných UoZ za rok 2020 poklesl na 50,4 (v roce 2019 – 52,5 % %).

K 31. 12. 2020 bylo evidováno 13,6 tis. absolventů škol všech stupňů vzdělání a mladistvých po ukončení základní školy, tj. o 3,9 tis. více než před rokem. Jejich podíl na celkovém počtu uchazečů o zaměstnání meziročně vzrostl ze 4,5 % na 4,7 %.

Průměrný počet UoZ pobírajících podporu v nezaměstnanosti se v roce 2020 vzrostl o 13,6 tis. na 90,9 tis. /měsíc. Průměrný podíl UoZ pobírajících podporu v nezaměstnanosti na celkovém počtu UoZ poklesl z na 36,4 % na 35,1 %.

Průměrná měsíční výše podpory v nezaměstnanosti vzrostla z částky 7 922 Kč v roce 2019 na 8 534 Kč v roce 2020, ke konci prosince 2019 činila 8 151 Kč, zatímco v prosinci 2020 dosahovala 8 502 Kč.

Během roku 2020 byl zaznamenán meziroční pokles vyřazených uchazečů o zaměstnání ve všech měsících kromě července, srpna a září. Celkem za rok 2020 bylo vyřazeno z evidence ÚP o 67,8 tis. uchazečů o zaměstnání méně než za rok 2019. Počet umístěných UoZ celkem za rok poklesl o 3,2 tis. na 300,2 tis., z toho úřadem práce bylo umístěno 102,1 tis., což je o 10,7 tis. méně než v roce 2019. Celkem



se v roce 2019 na ÚP ČR nově přihlásilo 493,8 tis. UoZ, což je o 24,6 tis. více než v minulém roce.

Z hlediska dlouhodobé nezaměstnanosti počet UoZ evidovaných déle než 12 měsíců vzrostl o 23,9 tis osob na 68,7 tis. a jejich podíl se zvýšil z 20,8 % na 23,5 %.

Ke konci roku 2020 došlo k meziročnímu poklesu průměrné délky evidence UoZ z 465 dní k 31. 12. 2019 na 416 dní k 31. 12. 2020 tj. o 49 dní.

Ke konci prosince 2020 se meziročně snížil počet VPM o 22,4 tis. na 318,6 tis. a průměrný počet VPM (332,0 tis.) meziročně poklesl o 8,3 tis. V souvislosti s tím se vzrostl ukazatel počtu UoZ na jedno VPM na 0,9 uchazečů (prosinec 2019 – 0,6 uchazečů). Nadále na trhu práce v některých profesích výrazně převládá nabídka pracovní síly nad poptávkou po ní. Poklesl i počet VPM pro absolventy a mladistvé z 68,7 tis. v lednu na 57,0 tis. v prosinci, počet VPM pro osoby se ZP se pohyboval přibližně na stejné úrovni (11,2 tis. VPM v prosinci oproti 11,3 tis. míst v lednu 2020). Údaje o počtu UoZ, PNO a volných pracovních místech jsou uvedeny v příloze č. 3a, 3b.

V roce 2020 nahlásilo ÚP ČR prostřednictvím krajských poboček ve smyslu §62 zákona č. 262/2006 Sb., zákoník práce, hromadné propouštění celkem 276 zaměstnavatelů. Počty zaměstnavatelů a nahlášené počty zaměstnanců, kterých se hromadné propouštění týkalo v jednotlivých měsících, jsou uvedeny v příloze č. 3e, 3f.

5.2 Mezinárodní srovnání nezaměstnanosti podle EUROSTAT

Ukazatele uvedené v této kapitole zpracovává EUROSTAT (Statistický úřad Evropského společenství)¹ na základě primárních dat z Labour Force Sample Survey (LFSS) jednotlivých členských států EU tak, aby zabezpečovaly mezinárodní srovnání mezi jednotlivými členskými státy. Údaje za ČR v této části se proto mohou lišit od údajů z výběrových šetření pracovních sil Českého statistického úřadu.

¹ Údaje EUROSTATu ze sekce Obyvatelstvo a sociální podmínky – převážně se jedná o data zpracovaná na základě primárních dat z LFSS jednotlivých členských zemí (Labour Force Sample Survey), viz http://epp.eurostat.ec.europa.eu/portal/page/portal/statistics/search_database.



Míra nezaměstnanosti (dále jen „MN“) v EU 27 nepřetržitě klesala od roku 2013 z hodnoty 11,4 % až na hodnotu 6,7 v roce 2019. Stejný průběh má i vývoj MN v ČR, ale její pokles je ještě výraznější, z hodnoty 7 % v roce 2013 se snížila až na 2,0 % v roce 2019. Česká republika má již 48 měsíců nejnižší MN v EU.

Míra nezaměstnanosti mladých ve věku do 25 let v EU 27 (pracovní síla ve stejné věkové kohortě) od roku 2013 postupně klesá z hodnoty 24,4 % až na 15,0 % v roce 2019. V ČR docházelo k poklesu již od roku 2012 z hodnoty 19,5 % postupně až na hodnotu 5,6 % v roce 2019. K zemím s nejvyšší hodnotou MN mladých v roce 2019 patří Španělsko (32,5 %), Švédsko (20 %), Francie (19,2 %) a Portugalsko (18,3 %). Hodnota nižší než 10 % byla kromě ČR zaznamenána v Německu, v Nizozemsku, ve Slovinsku, v Bulharsku, v Rakousku a na Maltě. Národní cíl ČR v rámci Strategie Evropa 2020 předpokládá snížení MN mladých o jednu třetinu (ve srovnání s rokem 2010), tj. na cca 12,2 %. Tohoto cíle bylo dosaženo již v roce 2016. MN osob s nízkou kvalifikací (stupeň ISCED 0-2 mezinárodní klasifikace vzdělání) v EU 27 dosáhla v roce 2013 19,9 %, poté postupně klesala až do roku 2019 na hodnotu 13,2 %. Situace v ČR byla v minulých letech na rozdíl od celkové MN a MN mladých horší než průměr EU 27; v období od roku 2010 dosáhla nejvyšší hodnoty v roce 2012, kdy činila 28,5 %, k výraznému poklesu došlo v roce 2017 na hodnotu 13,1 % a v dalších letech 2018 a 2019 poklesla až na hodnotu 10,7 %. Národním cílem ČR v rámci Strategie Evropa 2020 bylo její snížení do roku 2020 o jednu čtvrtinu, tj. na cca 18,8 %. Nejvyšší MN osob s nízkou kvalifikací byla v roce 2019 zaznamenána na Slovensku (30,9 %), v Řecku 21,0 % a ve Švédsku (20,6 %). Nejpříznivější situace byla na Maltě (4,7 %), v Holandsku (5,8 %) a v Rumunsku (6,3 %).

Míra dlouhodobé nezaměstnanosti (podíl nezaměstnaných déle než 12 měsíců na pracovní síle) od roku 2013 v EU 27 plynule klesá. Hodnota míry dlouhodobé nezaměstnanosti v EU 27 dosáhla v roce 2013 5,5 %, v následujících letech postupně klesala až na 2,8 % v roce 2019. V ČR byla míra dlouhodobé nezaměstnanosti nejvyšší v letech 2012 a 2013 a to 3,0 %. Od roku 2015 tento ukazatel klesal a v roce 2019 byl 0,6 %, což je vůbec nejnižší hodnota v EU. Nejlepší situace byla v roce 2019 dále v Polsku (0,7 %), v Dánsku (0,8 %), v Estonsku, na Maltě a ve Švédsku (0,9). Hodnota nad 10 % byla v roce 2019 zaznamenána pouze v Řecku (12,2 %).



Vývoj míra nezaměstnanosti ve státech EU a mezinárodní srovnání ČR a EU je uvedeno v přílohách 3c-d.

5.3 Lokální sítě zaměstnanosti

ÚP ČR se v roce 2020 zaměřil, stejně jako v předchozím období, na budování lokálních sítí zaměstnanosti, jejichž prostřednictvím dochází k propojení jednotlivých subjektů na trhu práce. Cílem je komplexní a společné řešení problematiky zaměstnanosti, vzájemné předávání zkušeností a know-how. Dílčími úkoly jsou realizace aktivního monitoringu trhu práce, prohlubování spolupráce se zaměstnavateli a iniciativa v oblasti efektivního fungování poradních sborů při ÚP ČR.

Cílem monitoringu trhu práce je zjišťování skutečných stavů a pohybů zaměstnanců u zaměstnavatelů, navázání a prohlubování spolupráce mezi ÚP ČR a zaměstnavateli v regionech. Zaměstnanci ÚP ČR zaměstnavatelům nabízejí konkrétní služby k řešení jejich personální situace. Mezi tyto služby patří individuální poradenství, realizace výběrových řízení, seminářů pro zaměstnavatele, ale i organizace burz práce pro zaměstnavatele.

Vzhledem k tomu, že zaměstnavatelé nemají ze zákona povinnost hlásit ÚP ČR volná pracovní místa, slouží monitoring trhu práce také k aktivnímu vyhledávání volných pracovních míst přímo u zaměstnavatelů a přispívá k efektivnějšímu umístování uchazečů o zaměstnání z evidence ÚP ČR.

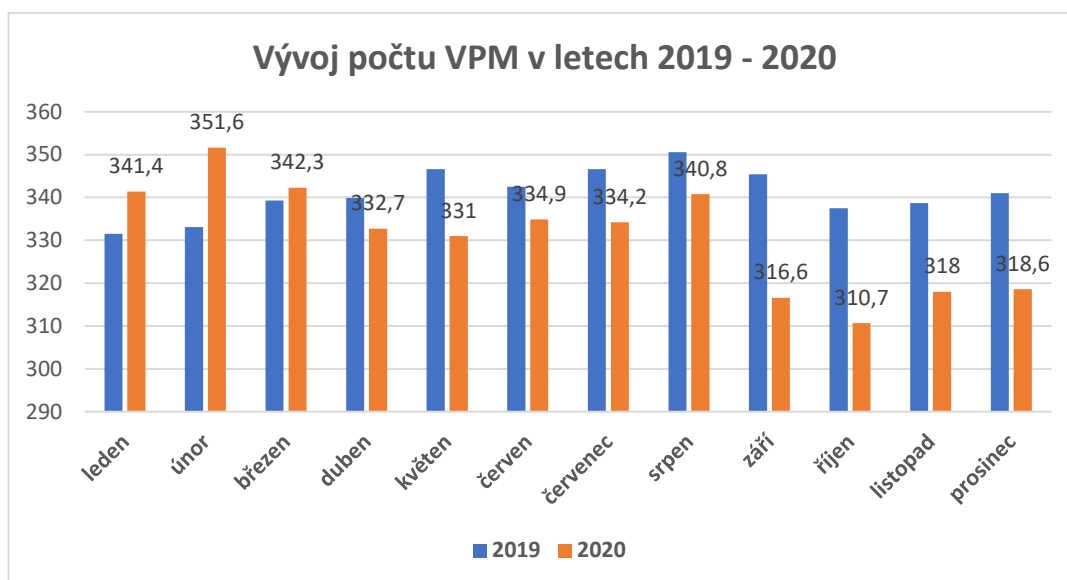
Za účelem koordinace monitoringu byla jednotně definována pravidla pro oslovování zaměstnavatelů a metodiky pro různé formy spolupráce se zaměstnavateli. Na jejich dalším rozvíjení a úpravách průběžně spolupracují všichni zaměstnanci monitoringu trhu práce. Výsledkem zmíněných kroků v oblasti monitoringu trhu práce je lepší komunikace a spolupráce mezi ÚP ČR a dalšími subjekty na trhu práce, což potvrzuje pozitivní zpětná vazba od zaměstnavatelů. V souvislosti s aktivním přístupem ÚP ČR jsou zaměstnavatelé lépe informováni o službách ÚP ČR, dalším projevem zlepšení vzájemné komunikace je zvyšující se počet nahlášených VPM.

V průběhu roku 2020 bylo uskutečněno celkem 26 tis. kontaktů se zaměstnavateli. 6 tis. kontaktů se zaměstnavateli bylo zaměstnanci ÚP ČR realizováno formou osobní návštěvy.

V roce 2020 bylo zaměstnanci monitoringu organizováno na základě individuálního požadavku zaměstnavatele 612 výběrových řízení, 119 seminářů pro zaměstnavatele na aktuální témata z oblasti zaměstnanosti, 19 burz práce po celém území ČR.

Zlepšení koordinace činností zaměstnanců monitoringu a sjednocení parametrů sledovaných u zaměstnavatelů má kromě výše uvedených pozitivních vlivů na trh práce význam také pro přesnější predikci vývoje a potřeb trhu práce v regionech i v celé ČR.

Graf 1 - Vývoj počtu nahlášených volných pracovních míst na ÚP ČR v letech 2019 – 2020 (v tisících).



ÚP ČR rozvíjí aktivní dialog také se státními podniky a organizacemi. V regionech jsou zástupci státních podniků kontaktováni v rámci návštěv zaměstnanců monitoringu trhu práce, kteří je seznamují se službami ÚP ČR. Vedoucí zaměstnanci ÚP ČR se státními podniky komunikují s cílem navázat hlubší a dlouhodobou spolupráci.

V roce 2020 se Teritoriální pakty zaměstnanosti společně s ÚP ČR zabývaly tématem počtu volných pracovních míst, zahraniční zaměstnaností, disproporcemi mezi nabídkou a poptávkou na trhu práce a nedostatkem pracovních sil na trhu práce.

Dle zákona o zaměstnanosti zřizuje ÚP ČR poradní sbory (dále jen „PS“). PS mají svou činností zabezpečovat spolupráci na trhu práce mezi ÚP ČR, odborovými svazy, zaměstnavateli, družstevními orgány, městskými a obecními úřady a dalšími orgány, organizacemi a institucemi. ÚP ČR je může zřídit i na realizaci konkrétního projektu



nebo programu na podporu zaměstnanosti. PS koordinují uplatňování státní politiky zaměstnanosti ve svém obvodu, vyjadřují se zejména ke zřizování společensky účelných pracovních míst, k vytváření míst pro veřejně prospěšné práce, k veřejné službě a k dalším opatřením aktivní politiky zaměstnanosti, k programům strukturálních a organizačních změn, k programům rekvalifikace a k organizaci poradenské činnosti. Na úrovni krajské pobočky a vybraných kontaktních pracovišť jednají minimálně dvakrát během kalendářního roku. V roce 2020 se uskutečnilo na úrovni krajských poboček a vybraných kontaktních pracovišť celkem 56 jednání poradních sborů.

6. ZPROSTŘEDKOVÁNÍ ZAMĚSTNÁNÍ

Aktivity vedoucí ke zprostředkování zaměstnání uchazečům o zaměstnání a možnost jejich umístění na volném i chráněném trhu práce jsou vždy určovány počtem uchazečů o zaměstnání v evidenci, počtem volných pracovních míst, zejména pak vhodných pro evidované uchazeče o zaměstnání a zároveň jejich kvalifikační úrovní, získanými dovednostmi, dopravní dostupností, zdravotním stavem, apod.

V roce 2020 byla činnost v oblasti zprostředkování determinována nízkou mírou nezaměstnanosti, nízkou kvalifikací velké části uchazečů o zaměstnání, nesouladu vzdělání a dovedností uchazečů o zaměstnání s požadavky na trhu práce a problematikou způsobnou celosvětovou pandemií koronaviru SARS CoV-2.

Úřad práce ČR zajistil pro klienty veškeré služby spojené s evidencí uchazečů o zaměstnání, podporou v nezaměstnanosti a zprostředkovatelské činnosti uchazečům a zájemcům o zaměstnání v elektronické podobě. Takto také poskytoval poradenskou podporu, a to především proto, aby podpořil uchazečům o zaměstnání motivaci a možnost získání zaměstnání.

Činnost zaměstnanců útvarů zprostředkování byla nadále soustředěna zejména na uchazeče o zaměstnání nacházejícími se v hmotné nouzi, dlouhodobě nezaměstnané, osoby se zdravotním postižením nad 55 let věku nebo bez hendikepů, které by jim bránily v uplatnění se na trhu práce. Aktivity v oblasti poradenství při zprostředkování, poradenství k rekvalifikacím nebo pracovní rehabilitaci i samostatně při zprostředkování zaměstnání byly cíleně směřovány na individuální



práci s konkrétním uchazečem o zaměstnání. Tyto aktivity probíhaly z důvodu pandemie koronaviru SARS CoV-2 převážně bezkontaktně.

Práce s uchazečem o zaměstnání se snahou o jeho aktivní zapojení vedoucí k jeho uplatnění na trhu práce byla prioritou. Zároveň tím byla naplňována snaha vyhovět zaměstnavatelům v jejich poptávce po pracovní síle. Součinnost útvarů zprostředkování a hmotné nouze byla zaměřená na zvýšení možnosti zaměstnatelnosti společných klientů, tj. uchazečů o zaměstnání nacházejících se v hmotné nouzi. Základem součinnosti se stala vzájemná výměna informací k uchazečům o zaměstnání, kterým byla věnována zvýšená péče. Tato spolupráce útvarů průběžně přispívá ke snížení dávek vyplácených útvary hmotné nouze.

Nízká nezaměstnanost nadále umožnila specifikovat uchazeče o zaměstnání podle jejich potřeb tak, aby jim mohla být věnována zvýšená pozornost a cílená péče na všech kontaktních pracovištích.

Činnost zaměstnanců Úřadu práce ČR mnohde ochromila vyšší nemocnost, ale i jejich zásluhou měla Česká republika po celý rok 2020 v mezinárodním srovnání podle EUROSTATU nejnižší míru nezaměstnanosti v celé Evropské unii.

Tabulka 1 - Ukončené evidence

Ukončené evidence	2017	2018	2019	2020
Počet ukončených evidencí UoZ	600 937	514 554	485 147	417 370
z toho umístěných UoZ	387 820	325 120	303 389	300 166
z toho UoZ umístěných ÚP ČR	92 899	80 342	112 864	108 026



V roce 2020 byla ukončena evidence 417 370 uchazečům o zaměstnání, což bylo o téměř 68 tis. nižší počet uchazečů o zaměstnání než v roce 2019. Za pomoci Úřadu práce ČR bylo umístěno 108 026 uchazečů o zaměstnání. Realizací nabídky poradenských činností byla podpořena aktivizace uchazečů o zaměstnání, a tím také schopnost získat vhodné zaměstnání, což se projevuje zejména ukončením jejich evidence a odchodem do zaměstnání.

7. PORADENSTVÍ A DALŠÍ VZDĚLÁVÁNÍ

7.1 Poradenství

Poradenské činnosti Úřadu práce ČR jsou zabezpečovány jak interně - zaměstnanci Úřadu práce ČR, tak externě - prostřednictvím nákupu poradenských činností. Externí poradenské činnosti jsou využívány v těch případech, kdy daný typ poradenství nezabezpečuje Úřad práce ČR vlastními zaměstnanci, nebo je nutné zvýšit kapacitu poradenství zabezpečovaného vlastními zaměstnanci Úřadu práce ČR.

V rámci interních poradenských činností bylo realizováno individuální poradenství, skupinové poradenství (tj. skupinová poradenská činnost do 5 hod.) a poradenské programy (tj. skupinová poradenská činnost nad 5 hod.).

Individuální poradenství interní bylo v roce 2020 poskytnuto 241 625 klientům, z toho 171 113 uchazečům o zaměstnání a zájemcům o zaměstnání a 70 512 klientům z řad veřejnosti. Individuální poradenství zahrnuje celou škálu poradenských aktivit, především poradenství k volbě povolání, poradenství k rekvalifikacím, speciální poradenství, psychologické poradenství, poradenství k pracovní rehabilitaci, užití diagnostických nástrojů apod. Bilanční diagnostiku interní v roce 2020 absolvovalo celkem 26 klientů.

V rámci poradenství pro volbu povolání bylo v roce 2020 Informačními a poradenskými středisky Úřadu práce ČR zrealizováno celkem 632 skupinových poradenství pro základní školy, kterých se zúčastnilo 12 763 žáků a celkem 658 skupinových poradenství pro střední školy, vyšší odborné školy a vysoké školy, kterých se zúčastnilo 15 583 studentů.



Dále bylo v roce 2020 uspořádáno celkem 3 168 interních skupinových poradenství pro 22 821 uchazečů o zaměstnání a zájemců o zaměstnání a 181 interních skupinových poradenství pro 1 999 klientů z řad veřejnosti.

Mezi další interní poradenské činnosti patří skupinové informační schůzky, které jsou zaměřené např. na informování klientů o jejich právech a povinnostech, o nabídce služeb Úřadu práce ČR, o rekvalifikacích a dalších nástrojích aktivní politiky zaměstnanosti, o možnostech sjednání individuálních akčních plánů apod. Skupinových informačních schůzek interních se v roce 2020 uskutečnilo 4 572 s účastí 55 400 klientů.

Dále se v roce 2020 realizovaly interní poradenské programy v počtu konání 881, které úspěšně absolvovalo 5 808 klientů. Poradenský program se tematicky člení na:

- a) Poradenský program Sebepoznávání pro trh práce
- b) Poradenský program Komunikační dovednosti
- c) Poradenský program Sebeprezentace na trhu práce
- d) Poradenský program Orientace na trhu práce
- e) Poradenský program Hledání zaměstnání
- f) Poradenský program Pracovněprávní gramotnost
- g) Poradenský program Finanční gramotnost
- h) Poradenský program Poradenství k podnikání
- i) Poradenský program komplexní, vč. Job klubu
- j) Poradenské programy ostatní

V rámci externích poradenských činností bylo realizováno individuální poradenství, skupinové poradenství (tj. skupinová poradenská činnost do 5 hod.) a poradenské programy (tj. skupinová poradenská činnost nad 5 hod.).

Individuální poradenství externí bylo v roce 2020 poskytnuto 39 klientům. Bilanční diagnostiku externí v roce 2020 absolvovalo celkem 288 klientů. Externích skupinových poradenství bylo v roce 2020 uspořádáno celkem 1 pro 8 klientů.

Dále se v roce 2020 realizovaly externí poradenské programy v počtu konání 452, které úspěšně absolvovalo 2 994 klientů. Jiné významné akce Úřadu práce ČR, nebo akce, na kterých se Úřad práce ČR podílel ve spolupráci s dalšími subjekty, byly Frýdlantské dny v počtu 130 konání, do nichž bylo zařazeno 904 klientů.



Dále se Úřad práce ČR spolupodílel na burzách škol, burzách práce a jiných prezentacích na veletrzích a výstavách v počtu 49. Rovněž se uskutečnilo 136 setkání s výchovnými poradci základních a středních škol, setkání s rodiči žáků/studentů v rámci třídních schůzek.

Na základě průběžného monitorování poskytovaných poradenských činností lze konstatovat, že jednoznačně převažují poradenské činnosti interně zajišťované Úřadem práce ČR nad externími, nakupovanými poradenskými činnostmi, vyjma bilanční diagnostiky, kde je znatelné zastoupení externí, nakupované bilanční diagnostiky.

7.2 Rekvalifikace

Rekvalifikace se svým zaměřením, obdobně jako v uplynulých letech, přizpůsobovaly požadavkům trhu práce a struktuře VPM. Využívaly se nejen pro získání nové nebo rozšíření stávající kvalifikace, ale také k jejímu zvýšení a prohloubení, včetně udržování a obnovování dosavadních kompetencí.

Rekvalifikace patří, co do počtu zařazených účastníků, mezi nevyužívanější nástroj aktivní politiky zaměstnanosti. V roce 2020 se rekvalifikace zúčastnilo celkem 8 069 osob, což je snížení o 1 493 osob oproti roku 2019, kdy prošlo rekvalifikacemi celkem 9 562 osob. Důvodem poklesu je především nutnost respektování vládních opatření přijatých v důsledku pandemie (covid-19), která omezila i možnost realizovat vzdělávací aktivity.

Rekvalifikace zabezpečované ÚP ČR se v roce 2020 zúčastnilo 3 360 osob (v roce 2019 4 292 osob). 4 709 osob (v roce 2019 5 270 osob) se zúčastnilo rekvalifikace „zvolené“, tj. rekvalifikace, kdy si uchazeč nebo zájemce o zaměstnání sám vybírá rekvalifikační kurz a rekvalifikační zařízení, a předem žádá ÚP ČR o doporučení rekvalifikace a její následnou úhradu.

Z celkového počtu osob, které byly v uvedeném období do oboru typů rekvalifikací zařazeny, se mnohým zatím ve sledovaném období nepodařilo z důvodů vládních omezení kurzy úspěšně dokončit (tj. výuka byla přerušena) a očekáváme možnost jejich dokončení v dalším období, až budou opatření uvolněna.



Mezi nejčastěji realizované zabezpečené rekvalifikace patřily kurzy zaměřené na základní počítačové dovednosti (1 114), kurzy pro pracovníky v sociální oblasti (478), kurzy účetnictví (305).

Mezi nejčastěji realizované zvolené rekvalifikace patřily kurzy pro získání řidičských průkazů, vč. profesní způsobilosti (1 536). Následovaly kurzy pro pracovníky v sociální oblasti (893), kurzy pro osobní služby (426).

Z hlediska kvalifikace byli mezi účastníky kurzů nejvíce zastoupeni uchazeči a zájemci o zaměstnání s výučním listem, s úplným středním vzděláním s maturitou a se základním vzděláním, z hlediska věku pak účastníci ve věku nad 50 let.

Prioritou APZ jsou rekvalifikace ve vazbě na Průmysl a Práci 4.0, rekvalifikace reagující na rozvíjející se digitalizaci a rovněž rekvalifikace, které reflektují stárnutí populace, tj. podpora rekvalifikací směřujících do sociálních služeb a zdravotnictví.

7.3 Pracovní rehabilitace

V uplynulém období se Úřad práce ČR zaměřil na práci s osobami se zdravotním postižením. Na základě organizačních opatření přijatých v předešlých obdobích, která vedla k nastavení sítě poradců pro pracovní rehabilitaci a koordinátorů zaměstnávání osob se zdravotním postižením, došlo k zintenzivnění výběru osob se zdravotním postižením k individuálním a skupinovým poradenským aktivitám. Osoby se zdravotním postižením jsou díky této intenzivní poradenské práci informovány o možnostech pracovní rehabilitace.

Z důvodu pandemie COVID19, nouzového stavu a opatření Vlády ČR na kontaktních pracovištích ÚP ČR probíhala omezeně skupinová poradenství k pracovní rehabilitaci, individuální poradenství, interní skupinová poradenství JOB CLUB HELP, které jsou určeny osobě se zdravotním postižením.

Pandemická opatření (COVID19) přinesla snížení počtu uzavřených individuálních plánů pracovní rehabilitace – za rok 2020 bylo uzavřeno celkem 225 individuálních plánů pracovní rehabilitace.

I přes nepříznivé podmínky se dařilo poradcům OZP v rámci krajských poboček ÚP ČR v průběhu roku 2020 osobě se zdravotním postižením umisťovat na trh práce (celkem 2.025 OZP: 1.208 OZP na otevřeném trhu práce a 817 OZP na chráněném trhu práce).



Oproti roku 2019 počet umístěných osob se zdravotním postižením na trh práce poradci OZP klesl pouze o jednu čtvrtinu (rok 2019 celkem 2.699 OZP: 1.726 OZP na otevřeném trhu práce a 973 OZP na chráněném trhu práce).

Při umisťování osob se zdravotním postižením bylo uskutečněno 4 911 kontaktů se zaměstnavateli (na otevřeném trhu práce 2 424 kontaktů, na chráněném trhu práce 2 487 kontaktů). Počet kontaktů se zaměstnavateli klesl oproti roku 2019 o jednu třetinu (rok 2019 celkem 7 206 kontaktů: 3598 kontaktů na otevřeném trhu práce a 3 608 kontaktů na chráněném trhu práce)

V roce 2020 bylo osobám se zdravotním postižením poskytnuto celkem 15 927 individuálních poradenství. Počet oproti roku 2019 klesl o jednu třetinu (v roce 2019 – 24 927 individuálních poradenství).

V rámci této oblasti pomohl zvýšit dostupnost a efektivnost pro OZP realizovaný systémový projekt Úřadu práce ČR, který je zaměřený na podporu poradenství pro osoby se zdravotním postižením a jejich stávající či potencionální zaměstnavatele (podrobně informace v kapitole k projektům – projekt „Rozvoj systému podpory zaměstnávání osob se zdravotním postižením na volném trhu práce“).

Cílem všech aktivit je zjednodušení vstupu na trh práce pro osoby se zdravotním postižením.

8. ZAHRANIČNÍ ZAMĚSTNANOST A MEZINÁRODNÍ SPOLUPRÁCE

Generální ředitelství ÚP ČR plní funkci styčného místa v rámci členských států EU/EHP a Švýcarska pro oblast dávek v nezaměstnanosti spadajících pod Nařízení EP a Rady (ES) 883/2004 a Nařízení EP a Rady (ES) 987/2009 (dále jen „nařízení“).

8.1 Refundace dávek v nezaměstnanosti

Oblast refundace – příjmy se týká finančních prostředků, které ČR požaduje po státu EU/EHP a Švýcarska za osoby, které v ČR pobíraly podporu v nezaměstnanosti nebo podporu při rekvalifikaci, ale jejich poslední zaměstnání bylo ve státě EU/EHP a Švýcarska. V závislosti na délce zaměstnání v zahraničí je možné refundaci žádat



maximálně za 3 měsíce (při délce zaměstnání v zahraničí do 12 měsíců v předchozích 2 letech) nebo za 5 měsíců (při délce zaměstnání v zahraničí nad 12 měsíců v posledních 2 letech).

Oblast refundace – výdaje se týká finančních prostředků, které ČR hradí do státu EU/EHP a Švýcarska, kde dotyčná nezaměstnaná osoba pobírala podporu v nezaměstnanosti, ale státem posledního zaměstnání byla ČR. Obdobně jako u příjmů se hradí částka v závislosti na délce zaměstnání v ČR. Maximálně 3 měsíce (při délce zaměstnání v ČR do 12 měsíců v předchozích 2 letech) nebo maximálně 5 měsíců (při délce zaměstnání v ČR nad 12 měsíců v předchozích 2 letech).

Bilance za refundace dávek v nezaměstnanosti je za rok 2020 na straně příjmů téměř 228 mil. Kč a na straně výdajů přes 21 mil. Kč. Celková efektivita získaných finančních prostředků za refundace podpor v nezaměstnanosti je výrazně pozitivní. Od zavedení uplatňování refundací podle uvedených nařízení (tj. od roku 2010) získala ČR přes 1,7 mld. Kč a vyplatila necelých 340 mil. Kč.

S většinou členských států je, i přes nejednoznačný výklad nařízení, dosud ne zcela funkční jednotný evropský informační systém a jazykové bariéry, spolupráce v oblasti refundací podpor v nezaměstnanosti velmi dobrá a členské státy své závazky vyplývající z nařízení plní. Výborná spolupráce byla rozvinuta s Německem, Rakouskem a Slovenskem, což jsou z hlediska objemu finančních prostředků v oblasti úhrad podpory v nezaměstnanosti nejvýznamnější partneři ČR.

Nadále trvá problematická spolupráce s Velkou Británií, která uplatňuje rozdílný výklad nařízení než členské státy. Přetrvávají problémy s Itálií, která své závazky neplní a na urgence zasílané z GRŮ ÚP ČR i MPSV ČR nereaguje.

8.2 Zahraniční zaměstnanost

Činnost Úřadu práce ČR v oblasti zaměstnávání cizích státních příslušníků se zaměřuje především na dvě základní oblasti:

- evidence zahraniční zaměstnanosti
- vydávání rozhodnutí ve věci povolení k zaměstnání cizincům a vydávání závazných stanovisek k dalšímu zaměstnávání cizinců, kteří jsou držitelé zaměstnanecké karty.



Evidenční povinnost vyplývající z ustanovení § 102 zákona o zaměstnanosti pokrývá zaměstnance ze zahraničí jako celek, týká se tedy všech cizích státních příslušníků bez ohledu na jejich státní příslušnost, pobytový status nebo povinnost získat některé z pracovních oprávnění, pouze s výjimkou cizinců uvedených v § 98 písm. f) – i) a písm. t) zákona o zaměstnanosti.

K 31. 12. 2020 evidoval Úřad práce ČR celkem 644 192 zaměstnanců ze zahraničí, mezi nimiž podílem 63 % převažovali muži. Z hlediska formy evidence převažují s počtem 390 056 občané EU/EHP a Švýcarska, následování cizinci, kteří k výkonu zaměstnání na území ČR nepotřebují žádný druh pracovního oprávnění (v počtu 144 316 osob). Cizinci, kteří jsou držiteli platné zaměstnanecké karty, početně převažují nad osobami s povolením k zaměstnání platným ke dni 31. 12. 2020 – držitelů zaměstnanecké karty bylo k uvedenému datu evidováno 71 787, povolení k zaměstnání platných ke stejnému datu bylo vydáno 37 195. Z hlediska počtu osob je nejméně zastoupena kategorie držitelů modrých karet, které jsou určeny pro cizince vykonávající zaměstnání vyžadující vysokou kvalifikaci, a to v počtu 838 osob.

Z hlediska občanství zaměstnanců ze zahraničí je nejpočetněji zastoupena skupina zaměstnanců ze Slovenska (204 294 osob), následují občané Ukrajiny (159 468 osob), dále pak občané Polska (46 567 osob), zahraniční zaměstnanci z Rumunska (45 363 osob) a občané Bulharska (37 145 osob).

Podle národní klasifikace zaměstnání CZ-ISCO zastávalo k 31. 12. 2020 nejvíce zaměstnanců ze zahraničí pozice pomocných a nekvalifikovaných pracovníků (9. třída) s počtem 185 454 osob, což v celkovém počtu zaměstnanců ze zahraničí představuje 28,79 %. Dále následuje 8. třída (obsluha strojů a zařízení, montéři) s počtem 151 600 osob a po ní skupina řemeslníci a opraváři (7. třída) s 76 246 osobami.

Agenda vydávání rozhodnutí o povolení k zaměstnání a závazných stanovisek je zaměřena výhradně na cizince ze třetích zemí, kteří ke svému zaměstnání na českém trhu práce potřebují povolení k zaměstnání vydávané Úřadem práce ČR nebo zaměstnaneckou kartu vydávanou Ministerstvem vnitra ČR.

Co se týče oblasti vydávání rozhodnutí o povolení k zaměstnání, resp. prodloužení povolení k zaměstnání, vydává Úřad práce ČR na základě zákona o zaměstnanosti tato povolení k zaměstnání pouze pro některé specifické skupiny zaměstnanců ze zahraničí, jakými jsou např. sezónní zaměstnanci, cizinci vyslaní svým zahraničním



zaměstnavatelem k výkonu práce u české fyzické nebo právnické osoby na základě uzavřené smlouvy, členové obchodních korporací a další (více viz ustanovení § 89 - § 97 zákona o zaměstnanosti). Povolení k zaměstnání je také vydáváno v případech krátkodobého zaměstnání cizinců (tj. zaměstnání s délkou trvání maximálně do 90 dnů). Je vždy vydáváno na konkrétní pracovní místo u konkrétního zaměstnavatele. Celkový počet rozhodnutí o povolení k zaměstnání vydaných pobočkami Úřadu práce ČR v průběhu roku 2020 byl 195 231.

Nejvíce vydávaných povolení k zaměstnání tvoří povolení k zaměstnání vydaná podle § 92 zákona o zaměstnanosti, k datu 31. 12. 2020 bylo takovýchto povolení k zaměstnání platných 29 098. Dále následují povolení k zaměstnání pro osoby zaměstnané v ČR jakožto sezónní pracovníci (5 783 povolení platných k datu 31. 12. 2020). Další početnější kategorií tvoří osoby, které byly vyslány do ČR svým zahraničním zaměstnavatelem k výkonu práce u české fyzické nebo právnické osoby na základě uzavřené smlouvy (s počtem celkem 1 610 povolení platných k uvedenému datu).

V průběhu roku 2020 byla v oblasti povolení k zaměstnání pro cizince Úřadem práce ČR ve spolupráci se zastupitelskými úřady i nadále řešena přetrvávající problematika výskytu falšovaných rozhodnutí o povolení k zaměstnání. Tato povolení k zaměstnání byla vydána buď pro jinou osobu, pro zaměstnání u jiného zaměstnavatele, nebo neexistovala vůbec.

V agendě zaměstnaneckých karet (vydávaných Ministerstvem vnitra ČR) spočívá úloha Úřadu práce ČR zejména v tzv. testu trhu práce – tj. prověření, že nahlášené volné pracovní místo nelze obsadit uchazečem nebo zájemcem o zaměstnání z evidence Úřadu práce ČR. V případě, že takovéto místo nebude obsazeno ve lhůtě 10 - 30 dnů, propadne následně automaticky do veřejně přístupné centrální evidence volných pracovních míst obsaditelných držiteli zaměstnanecké karty (dostupné na portálu MPSV – www.mpsv.cz) a na takovéto pracovní místo je možné již podat žádost o zaměstnaneckou kartu.

V případě prodlužování zaměstnaneckých karet se pak Úřad práce ČR svým závazným stanoviskem, jehož vydání předchází podrobný průzkum trhu práce zohledňující atributy prodlužovaného pracovního místa ve vztahu k předpokládanému vývoji trhu práce v daném regionu, vyjadřuje souhlasem nebo nesouhlasem k dalšímu zaměstnání



cizince, který je držitelem zaměstnanecké karty. Na základě takto vydaného stanoviska pak Ministerstvo vnitra ČR rozhoduje o prodloužení nebo neprodloužení zaměstnanecké karty cizince.

I nadále byly v roce 2020 realizovány také tři programy ekonomické migrace – Program kvalifikovaný zaměstnanec, Program vysoce kvalifikovaný zaměstnanec a Program klíčový a vědecký personál. Úloha Úřadu práce v těchto programech spočívá zejména ve vydávání povolení k zaměstnání osobám zařazeným do Programu klíčový a vědecký personál a dále v provádění testu trhu práce u volných pracovních míst, na která budou v rámci těchto programů vydávány cizincům zaměstnanecké karty.

V průběhu roku 2020 byla Úřadem práce ČR ve spolupráci s dalšími resorty řešena také problematika související s tzv. brexitem, tedy s vystoupením Spojeného království Velké Británie a Severního Irsku z EU ke dni 31. 1. 2020. Úřad práce ČR se tak musel společně s MPSV nově zaměřit zejména na úpravu dalšího působení občanů Spojeného království na trhu práce ČR a přístupu k těmto osobám především po skončení přechodného období (stanoveného do 31. 12. 2020).

Statistické údaje zahraniční zaměstnanosti jsou uvedeny v přílohách č. 4a-d.

9. AGENTURY PRÁCE

V roce 2020 bylo Oddělením agentur práce přijato celkem 701 žádostí o udělení povolení ke zprostředkování zaměstnání. Z toho se v 250 případech jednalo o opakované žádosti fyzických nebo právnických osob, kterým již bylo v minulosti vydáno povolení ke zprostředkování zaměstnání. Oddělení agentur práce požádalo v roce 2020 v 712 případech Ministerstvo vnitra České republiky podle § 60a zákona o zaměstnanosti o součinnost (ve věci vydání závazného stanoviska) a obdrželo následně celkem 440 souhlasných závazných stanovisek, která tvořila podklad pro udělení povolení ke zprostředkování zaměstnání žádajícím osobám. V roce 2020 vydalo Oddělení agentur práce celkem 635 rozhodnutí o udělení povolení ke zprostředkování zaměstnání. Významnou část v rámci rozhodovací činnosti Oddělení agentur práce tvoří také řízení ve věci vydání nového rozhodnutí k platnému povolení ke zprostředkování zaměstnání dle § 61 odst. 6 zákona o zaměstnanosti.



Nadále probíhá intenzivní spolupráce Oddělení agentur práce se Státním úřadem inspekce práce, s cílem dosáhnout větší míry dodržování povinností, které ukládá agenturám práce zákon o zaměstnanosti, a dále dodržování i ostatních pracovněprávních předpisů ze strany agentur práce. Tato spolupráce v intenzivní míře pokračovala i v roce 2020. Oddělení agentur práce sdělovalo průběžně Státnímu úřadu inspekce práce skutečnosti zjištěné vlastní úřední činností a podávalo mu podněty k případné kontrolní akci a k přijetí dalších opatření, které jsou v působnosti Státního úřadu inspekce práce. V této souvislosti je třeba vzít v úvahu, že kontrolní kompetence týkající se dodržování pracovněprávních předpisů má směrem k agenturám práce pouze Státní úřad inspekce práce a jemu podřízené oblastní inspektoráty práce.

Oddělení agentur práce v uplynulém kalendářním roce, kromě udělování povolení ke zprostředkování zaměstnání, rovněž opětovně průběžně přistupovalo k výkonu správních činností při odejímání již udělených povolení ke zprostředkování zaměstnání, a to z důvodů stanovených zákonem o zaměstnanosti. V uvedeném roce Oddělení agentur práce pravomocně rozhodlo o odejmutí 380 povolení ke zprostředkování zaměstnání.

V porovnání s rokem 2019 poklesl počet přijatých žádostí v roce 2020 cca o 1/3, což bylo způsobeno pravděpodobně koronavirovou pandemií, která zasáhla všechna odvětví národního hospodářství, včetně agenturního zaměstnávání.

Nominální údaje za rok 2020 jsou uvedeny v příloze č. 5, včetně porovnání údajů za rok 2019.

10. AKTIVNÍ POLITIKA ZAMĚSTNANOSTI

Cílem realizace aktivní politiky zaměstnanosti (dále jen „APZ“) je, aby nástroje a opatření aktivní politiky zaměstnanosti pomohly ke vstupu nebo k návratu na trh práce osobám, které by se vzhledem ke svému věku, ke svým vzdělanostním, zdravotním a osobnostním dispozicím bez této podpory jen stěží uplatnily na volném trhu práce. APZ slouží rovněž jako prevence proti dlouhodobé nezaměstnanosti a sociálnímu vyloučení.



Výchozími dokumenty pro stanovení zaměření realizace APZ jsou strategie „Evropa 2020“ a dokument „Národní program reforem České republiky“ pro daný kalendářní rok, určující cíle České republiky v oblasti zaměstnanosti do roku 2020.

Dalšími strategickými dokumenty řešící oblast trhu práce a vzdělávání jsou:

- Strategie politiky zaměstnanosti 2020, která si klade za cíl zajistit plnění cílů vytyčených dokumentem „Národní program reforem České republiky“ Tento strategický dokument byl schválen vládou České republiky usnesením č. 835 ze dne 15. října 2014. Aktuálním implementačním dokumentem Strategie politiky zaměstnanosti do roku 2020 je materiál Analýza nabídky a poptávky na trhu práce, která byla schválena usnesením vlády č. 1127 ze dne 14. prosince 2016 a nahradila tak předcházející dokument Aktivizační opatření k řešení nepříznivé situace na trhu práce.
- Strategický rámec politiky zaměstnanosti do roku 2030 schválený usnesením vlády č. 871 ze dne 24. srpna 2020. I zde jde o obdobný strategický dokument pouze s přesahem do delšího časového období.

Dalšími strategickými dokumenty k provazbě trhu práce s dopady digitalizace jsou:

- Strategie digitální gramotnosti České republiky na období 2015 – 2020 a
- Akční plán Práce 4.0.

Z Analýzy nabídky a poptávky na trhu práce vyplývá nutnost zaměřit se na podporu většího souladu mezi nabídkou a poptávkou na trhu práce a podporu uplatnění nejvíce zastoupených skupin znevýhodněných uchazečů o zaměstnání, včetně osob se zdravotním postižením. V případě podpory zaměstnávání osob se zdravotním postižením je nutné vyvinout úsilí k podpoře jejich uplatnění mimo chráněný trh práce. Úřad práce ČR pokračoval i v roce 2020 s podporou tzv. „flexibilních úvazků“ v rámci APZ, zejména se pak zaměřil na podporu tvorby míst na zkrácený pracovní úvazek. Důvodem k tomuto kroku byla jednak snaha o poskytnutí podpory co nejširšímu okruhu hůře umístitelných uchazečů o zaměstnání, tak i snaha optimalizovat podporu i pro ty uchazeče o zaměstnání, kteří z různých důvodů nejsou schopni vykonávat pracovní činnost na plný úvazek např. ze zdravotních důvodů nebo z důvodu péče o osobu blízkou. Nástroje a opatření APZ byly v roce 2020 přednostně financovány z projektů, spolufinancovaných z prostředků ESF.



Rok 2020 byl ze všech úhlů pohledu rokem bezprecedentním. Covidová krize se dotkla samozřejmě také zaměstnanosti ve většině oborů národního hospodářství. Dne 11. března 2020 označila Světová zdravotnická organizace situaci kolem šíření nákazy COVID-19 za pandemii. Vláda reagovala na vzniklou situaci, mimo jiné, schválením realizace Programu Antivirus (dále jen „Program“), ze kterého je zaměstnavatelům, jejichž činnost byla omezena nebo zastavena v důsledku šíření nákazy COVID-19, poskytován příspěvek na částečnou úhradu nákladů na náhrady mezd, které náležely zaměstnancům těchto zaměstnavatelů z důvodu vybraných zákonných překážek v práci vzniklých v důsledku nákazy COVID-19 a mimořádných opatření orgánů ochrany veřejného zdraví a krizových usnesení Vlády České republiky zejména dle zákona č. 258/2000 Sb., o ochraně veřejného zdraví a o změně některých souvisejících zákonů, ve znění pozdějších předpisů, a zákonem č. 240/2000 Sb., o krizovém řízení a o změně některých zákonů (krizový zákon), ve znění pozdějších předpisů, vydaných v důsledku této nákazy.

Nástroje APZ a jejich vývoj v roce 2020 jsou popsány v příloze 6a, 6b.

10.1 Veřejně prospěšné práce

Během roku 2020 bylo v rámci VPP vytvořeno celkem 7 750 pracovních míst (za stejné období roku 2019 to bylo 11 585 pracovních míst). Nejčastěji byli tímto nástrojem podpořeni uchazeči o zaměstnání dlouhodobě vedení v evidenci uchazečů o zaměstnání (64,8 % všech podpořených osob) a uchazeči s věkem nad 50 let (41,3 % všech podpořených osob). Početnou skupinou tvořili uchazeči o zaměstnání s maximálně základním stupněm vzdělání. Z uvedeného celkového počtu bylo 3 946 (oproti roku 2019 – 10 699) pracovních míst financováno ze státního rozpočtu a 3 804 (oproti roku 2019 – 886) pracovních míst spolufinancovaných z prostředků ESF. Celkem bylo na tento typ pracovních míst umístěno 8 038 uchazečů o zaměstnání, což je o 3 848 méně než v roce 2019. V roce 2020 bylo čerpáno na nástroj VPP z národních prostředků, resp. státního rozpočtu 509 024 tis. Kč (oproti 1 079 778 tis. Kč v roce 2019). Z projektů spolufinancovaných z ESF bylo čerpáno 362 329 tis. Kč, oproti 19 462 tis. Kč v roce 2019.



10.2 Společensky účelná pracovní místa

V roce 2020 ÚP ČR poskytl příspěvek na vyhrazení 3 884 pracovních míst (za stejné období roku 2019 to bylo 4 074) SÚPM. Na těchto vyhrazených pracovních místech byli podpořeni nejčastěji uchazeči o zaměstnání mladší 30 let, tj. absolventi středních a vysokých škol bez dostatečné praxe, osoby starší 50 let a uchazeči o zaměstnání nezaměstnaní déle než 12 měsíců. Vyhrazená pracovní místa vznikala nejčastěji v administrativně zaměřených profesích a částečně v řemeslné výrobě. Z celkového počtu bylo v roce 2020 finančně podpořeno 189 pracovních míst z národních prostředků, tj. státního rozpočtu a 3 695 v rámci projektů ESF.

V roce 2020 bylo čerpáno na vyhrazení pracovních míst z národních prostředků (státního rozpočtu) 7 499 tis. Kč oproti 111 844 tis. Kč v roce 2019. V rámci ESF bylo vyčerpáno 87 341 tis. Kč oproti 9 597 tis. Kč roku 2019.

Příspěvek na zřízení SÚPM byl v roce 2020 poskytnut na vybavení 291 pracovních míst pro uchazeče o zaměstnání, kteří stejně jako u vyhrazených SÚPM, jsou na trhu práce znevýhodněni nedostatečnou praxí v oboru nebo naopak věkem nad 50 let věku. Celkem bylo v roce 2020 vyčerpáno 11 918 tis. Kč. Z tohoto počtu byla zřízena 3 pracovní místa u zaměstnavatelů (celkem čerpáno 274 tis. Kč) a 288 pracovních míst zřídili uchazeči o zaměstnání, kteří se rozhodli zahájit samostatnou výdělečnou činnost (celkem vyčerpáno 11 644 tis. Kč). Příjemci příspěvku na SÚPM-SVČ mohou dále získat překlenovací příspěvek, celkem bylo tímto příspěvkem za sledované období podpořeno 5 osob (celkem vyčerpáno 30,54 tis. Kč).

Již několik let sleduje Úřad práce ČR úspěšnost/efektivitu nástroje SÚPM – vyhrazené s tím, dle návratnosti podpořených UoZ zpět do evidence do jednoho měsíce a do tří měsíců od ukončení dohody o poskytování příspěvku SÚPM – vyhrazené. Ze zjištěných hodnot lze usoudit, nakolik byl výběr vhodného UoZ a jeho podpora na vhodném pracovním místě přínosná pro jeho setrvání na trhu práce i po skončení podpory APZ.



10.3 Pracovní místa pro OZP na volném trhu práce

V roce 2020 ÚP ČR finančně podpořil zřízení celkem 166 nových PM pro OZP, na která bylo umístěno od počátku roku 318 OZP a bylo vyčerpáno 11 351 tis. Kč oproti 19 932 tis. Kč v roce 2019. V těchto počtech jsou zahrnuta i pracovní místa pro 5 OZP, které se rozhodli vykonávat samostatnou výdělečnou činnost. ÚP ČR může zaměstnavateli (ale také OSVČ) poskytnout příspěvek na úhradu provozních nákladů vynaložených v souvislosti se zaměstnáváním OZP. Ve sledovaném období bylo na uvedený příspěvek vyčerpáno 4 427 tis. Kč.

10.4 Příspěvek na regionální mobilitu

Příspěvek na podporu regionální mobility rozšiřuje řadu nástrojů a opatření aktivní politiky zaměstnanosti, které ÚP ČR využívá v praxi ke zvýšení šancí na získání práce především dlouhodobě evidovaných uchazečů o zaměstnání mimo své bydliště. V souladu s Akčním plánem vlády na podporu hospodářského růstu a zaměstnanosti byla MPSV vydána Instrukce náměstka ministryně pro zaměstnanost a nepojistné sociální dávky č. 6/2016 „Realizace příspěvku na podporu regionální mobility“ k pilotnímu ověření nového nástroje aktivní politiky zaměstnanosti „příspěvek na podporu regionální mobility“ s účinností od 1. března 2016. O příspěvek bylo možné požádat ÚP ČR v Ústeckém, Jihomoravském, Olomouckém, Moravskoslezském, Královéhradeckém a Karlovarském kraji. Od 1. 11. 2016 byla realizace rozšířena do všech krajů ČR a příspěvek na podporu regionální mobility byl rozdělen na dva samostatné, ale vzájemně kombinovatelné příspěvky.

Příspěvek na dojížděku slouží ke zvýšení ochoty uchazečů o zaměstnání nastoupit do zaměstnání i mimo obec, ve které mají bydliště.

Příspěvek na přestěhování zvyšoval motivaci zaměstnanců přestěhovat blíže novému zaměstnání, a to do vzdálenosti nejméně 50 km vzdušnou čarou od bydliště původního bydliště. V říjnu 2019 byl průběh pilotního poskytování obou příspěvků vyhodnocen Ministerstvem práce a sociálních věcí tak, že byl příspěvek na dojížděku málo efektivní a snadno zneužitelný, proto byl pozastaven.



Úřad práce ČR v roce 2020 poskytl 484 (v roce 2019 - 691) uchazečům o zaměstnání příspěvek na dojížděku. Celkem na tento příspěvek vyplatil ÚP ČR 2 831 tis. Kč (2019 – 14 000 tis. Kč). Úřad práce ČR v roce 2020 kladl důraz na podporu těch uchazečů o zaměstnání, kteří zdolávají na cestě do zaměstnání ty nejdelší vzdálenosti.

10.5 Investiční pobídky

Investiční pobídky (IP) jsou součástí celkových výdajů na aktivní politiku zaměstnanosti a jsou poskytovány zaměstnavatelům – žadatelům IP Generálním ředitelstvím Úřadu práce ČR (dále jen „GŘ ÚP ČR“) na základě zákona č. 72/2000 Sb., o investičních pobídkách, ve znění pozdějších předpisů, a na základě zákona č. 435/2004 Sb., o zaměstnanosti, ve znění pozdějších předpisů. GŘ ÚP ČR poskytuje dvě formy investičních pobídek, tj. hmotnou podporu na vytváření nových pracovních míst (NPM) a hmotnou podporu rekvalifikace nebo školení nových zaměstnanců (RŠ).

V roce 2020 sjednalo GŘ ÚP ČR Dohodu o hmotné podpoře na vytváření nových pracovních míst v rámci investičních pobídek s třinácti zaměstnavateli ve zpracovatelském průmyslu a se dvěma zaměstnavateli pro centra strategických služeb v celkové hodnotě 219 494 tis. Kč, to představuje nárůst oproti roku 2019 o 191 494 tis. Kč. Při poskytování hmotné podpory ze strany GŘ ÚP ČR byla důležitá personální situace na trhu práce zaměstnavatelů – příjemců IP uzavírat příslušné Dohody na vytváření nových pracovních míst a rekvalifikace nebo školení nových zaměstnanců v rámci investičních pobídek.

Na základě Dohody o hmotné podpoře na vytváření nových pracovních míst v rámci investičních pobídek byly podpořeni zaměstnanci na 1 338 vytvořených nových pracovních místech (oproti roku 2019 nárůst o 946 nových pracovních míst) ve výši 213 300 tis. Kč. Na základě Dohody o hmotné podpoře rekvalifikace nebo školení nových zaměstnanců byla vyplacena hmotná podpora pro 202 zaměstnanců na nově vytvořených pracovních místech ve výši 6 194 tis. Kč.

Z hlediska regionálního rozložení hmotné podpory NPM a RŠ v rámci investičních pobídek byl podpořen Ústecký kraj, Moravskoslezský kraj a Jihomoravský kraj.



10.6 Příspěvek na podporu zaměstnávání osob se zdravotním postižením

Příspěvek na podporu zaměstnávání osob se ZP je poskytován čtvrtletně zpětně, resp. po uplynutí příslušného kalendářního čtvrtletí. Ve sledovaném období bylo na tento příspěvek vyčerpáno celkem 8 406 393 tis. Kč oproti 7 404 749 tis. Kč v roce 2019. Celkové čerpání v roce 2020 v členění dle jednotlivých krajských poboček ÚP ČR je uvedeno v příloze č. 7.

10.7 Program antivirus

Příspěvky z programu byly v roce 2020 vypláceny za období od 12. března do 31. prosince 2020. Realizace Programu přešla i do roku 2021. Za období od 12. března 2020 do 30. září 2020 byl příspěvek úřadem práce vyplácen ve dvou režimech.

V režimu A náležel příspěvek zaměstnavateli na náhradu nákladů na náhradu mezd každého zaměstnance, kterému byla nařízena karanténa/izolace nebo kterému nemohl přidělovat práci v souvislosti s vydáním krizových usnesení Vlády ČR a mimořádných opatření orgánů ochrany veřejného zdraví včetně příslušných orgánů v zahraničí, a to ve výši 80 %.

V režimu B náležel příspěvek zaměstnavateli na náhradu nákladů na náhradu mezd každého zaměstnance, u kterého existují překážky v práci na straně zaměstnavatele vyvolané buď nepřítomností významné části zaměstnanců na pracovišti, např. z důvodů karantény, péče o dítě nebo snížením odbytu produkce anebo nedostatkem vstupů (např. omezení dodávek surovin), a to ve výši 60 %.

Od 1. října 2020 se pak k prvním dvěma režimům připojil i režim A-plus, ve kterém náležel příspěvek zaměstnavateli na náhradu nákladů na náhradu mezd každého zaměstnance, který nemohl nejdříve od 1. října 2020 vykonávat práci z důvodu jiné překážky v práci na straně zaměstnavatele spočívající v uzavření nebo omezení provozu z důvodu krizových opatření přijatých vládou nebo mimořádných opatření nařízených Ministerstvem zdravotnictví či jiným orgánem ochrany veřejného zdraví v souvislosti s COVID-19 a to ve výši 100 %.



V průběhu roku 2020 bylo v Programu příspěvkem podpořeno zaměstnání 911 000 zaměstnanců. Vynaloženo bylo celkem 23 786 007 tis. Kč. Příspěvky v režimu A byly vyplaceny celkově ve výši 6 993 078 tis. Kč, z toho 4 099 999 z prostředků ESF. Příspěvky v režimu B byly hrazeny pouze z národních prostředků ve výši 13 659 996 tis. Kč a v rámci režimu A plus byly hrazeny příspěvky také pouze z národních prostředků ve výši 3 192 932 tis. Kč.

11. REGIONÁLNÍ PROJEKTY PŘÍMÉHO PŘIDĚLENÍ

Regionální projekty přímého přidělení (RIP) realizuje ÚP ČR na základě výzev Operačního programu Zaměstnanost (OPZ), vyhlášených MPSV ČR. Projekty jsou zaměřeny na komplexní řešení situace určité cílové skupiny uchazečů o zaměstnání na trhu práce v regionu při využití více nástrojů a opatření APZ s přihlédnutím k regionálním odlišnostem a dále na realizaci inovativních opatření zaměřených na podporu a zaměstnanost mladých osob do 29 let věku.

V roce 2020 ÚP ČR prostřednictvím svých krajských poboček realizoval 52 RIP. Celková alokace v roce 2020 činila 4 833 548 965 Kč. Tyto projekty jsou zaměřeny na specifické cílové skupiny, které jsou ohroženy dlouhodobou nezaměstnaností například z důvodu věku, zdravotního znevýhodnění, péče o dítě nebo závislou osobu nebo v důsledku hromadného propouštění.

Ve všech RIP bylo od začátku realizace do 31. 12. 2020 vyčerpáno 3 274 857 590 Kč, z toho 552 666 744 Kč v roce 2020. Čerpání RIP celkem včetně platů k 31.12.2020 činilo 539 911 311 Kč.

11.1 RIP realizované ÚP ČR v rámci OPZ, investiční priority 1.1, výzvy 010

V oblasti podpory 1.1 OPZ - Realizace projektů zaměřených na řešení specifických problémů na regionální úrovni pomocí kombinace nástrojů APZ realizoval ÚP ČR od roku 2015 celkem 38 RIP, z toho 1 RIP byl předčasně ukončen. Aktuálně tedy ÚP ČR realizuje 37 RIP v oblasti podpory 1.1 OPZ s celkovou alokací 2 779 964 513 Kč. Tyto



projekty cílí prostřednictvím komplexně navržených opatření na zvýšení zaměstnatelnosti a zaměstnanosti osob, které jsou na trhu práce ohroženi například z důvodu věku (celkem 9 RIP), dlouhodobé nezaměstnanosti či z důvodu hrozícího sociálního vyloučení (celkem 11 RIP), zdravotního postižení (celkem 6 RIP), péče o dítě nebo závislou osobu (celkem 10 RIP). Zároveň je realizován 1 RIP pro uchazeče o zaměstnání, kteří mají zájem zahájit samostatnou výdělečnou činnost, ale postrádají odbornou pomoc. Od počátku realizace vstoupilo do těchto projektů celkem 28 400 osob (z toho 4 676 v roce 2020) a následně bylo podepsáno celkem 9 387 dohod o poskytnutí příspěvku na SÚPM (z toho 1 350 v roce 2020).

Od počátku realizace do 31. 12. 2020 bylo v těchto 37 RIP vyčerpáno 1 722 629 024 Kč, z toho 380 342 395 Kč v roce 2020.

11.2 RIP realizované ÚP ČR v rámci OPZ, investiční priority 1.1, výzvy 004

V oblasti podpory 1.1 OPZ - Realizace projektů zaměřených na řešení specifických problémů na regionální úrovni pomocí kombinace nástrojů APZ realizuje ÚP ČR od roku 2015 11 RIP s názvem „Záruky pro mladé v ... kraji“ a od roku 2019 Záruky pro mladé v Karlovarském / Ústeckém kraji. Aktuálně je tedy v realizaci 13 projektů. Celková alokace v roce 2020 činila 1 334 430 460 Kč. Projekty jsou zaměřeny na zvýšení zaměstnanosti specifické věkové skupiny mladých osob do 29 let věku (včetně), a to prostřednictvím realizace cílených nástrojů a opatření aktivní politiky zaměstnanosti.

Od počátku realizace vstoupilo do těchto projektů celkem 11 408 osob (z toho 2 063 v roce 2020) a následně bylo podepsáno celkem 5 315 dohod o poskytnutí příspěvku na SÚPM – Odborná praxe (z toho 561 v roce 2020), na které navázalo 844 uzavřených dohod o poskytnutí příspěvku na mentora (z toho 113 v roce 2020).

Od počátku realizace bylo z těchto RIP k 31. 12. 2020 vyčerpáno 937 185 286 Kč, z toho 147 066 445 Kč v roce 2020.



11.3 RIP realizované ÚP ČR v rámci OPZ, investiční priority 1.3, výzvy 044

V oblasti podpory 1.3 OPZ – Pomoc pracovníkům, podnikům a podnikatelům přizpůsobovat se změnám realizoval Úřad práce ČR prostřednictvím svých krajských poboček v Ostravě (1. 1. 2017 – 31. 12. 2019), Jihlavě (1. 1. 2017 – 30. 9. 2020) a Ústí nad Labem (1. 1. 2018 – 30. 9. 2020) projekty „Outplacement v ... kraji“. Celková alokace v roce 2020 činila 55 001 293 Kč.

Hlavním cílem projektů byla pomoc zaměstnancům podniků, které prochází strukturálními změnami, a které jsou tudíž nuceny své zaměstnance propouštět. Projekty se zaměřovaly na zvýšení adaptability těchto zaměstnanců pro nalezení vhodného pracovního uplatnění. Těmto osobám byla nabízena možnost absolvovat ucelený komplex poradenských a vzdělávacích aktivit (např. pracovní diagnostika, poradenství ke zprostředkování zaměstnání, soubor školení a vzdělávacích programů, rekvalifikace a zprostředkování pracovního uplatnění). Od počátku realizace do jejich ukončení vstoupilo do těchto projektů celkem 828 osob (z toho 130 v roce 2020).

Od počátku realizace těchto RIP do jejich ukončení bylo k 31. 12. 2020 vyčerpáno 47 322 472 Kč, z toho 22 993 969 Kč v roce 2020.

12. NÁRODNÍ PROJEKTY PŘÍMÉHO PŘIDĚLENÍ

V roce 2020 realizoval ÚP ČR také národní projekty přímého přidělení (NIP) v rámci Operačního programu Zaměstnanost. Prostřednictvím NIP jsou financovány vedle inovativních prvků také standardní nástroje APZ, zejména SÚPM, VPP, rekvalifikace a poradenské činnosti pro uchazeče a zájemce o zaměstnání v evidenci ÚP ČR. Dále uvedené NIP jsou realizovány v investiční prioritě 1.1 OPZ zaměřené na posílení aktivní politiky zaměstnanosti vyjma 2 projektů v investiční prioritě 1.3 OPZ zaměřeného na podporu adaptability pracovní síly.



12.1 Projekt Vzdělávání a dovednosti pro trh práce II (VDTP II)

Doba realizace projektu: 1. leden 2016 - 30. červen 2022

Registrační číslo projektu: CZ.03.1.48/0.0/0.0/15_121/0000597

Hlavním cílem projektu je zvýšení šancí a možností uchazečů a zájemců o zaměstnání evidovaných na ÚP ČR na nalezení nového zaměstnání či změnu zaměstnání a jejich návrat na trh práce. Tento cíl je realizován formou zapojení uchazečů a zájemců o zaměstnání do poradenských programů, které účastníky projektu motivují k návratu zpět na trh práce, zejména dlouhodobě evidované uchazeče, dále realizováním rekvalifikací, jak zabezpečených, tak i rekvalifikací zvolených. V současné době kvalifikace uchazečů a zájemců o zaměstnání mnohdy neodpovídají požadavkům zaměstnavatelů. Záměrem rekvalifikací tedy je, aby se vybraný klient stal pro zaměstnavatele zajímavým a zaměstnatelným.

Od počátku projektu bylo podpořeno 65 172 osob. Z rozpočtu projektu 1 445 000 000 Kč bylo k 31. 12. 2020 celkem vyčerpáno 676 861 981 Kč, z toho 89 543 440 Kč v roce 2020 (včetně platů).

12.2 Projekt Podpora odborného vzdělávání zaměstnanců II (POVEZ II)

Doba realizace projektu: 1. prosinec 2015 – 31. prosinec 2022

Registrační číslo projektu: CZ.03.1.52/0.0/0.0/15_021/0000053

Projekt navázal na sérii projektů, jež jsou v ČR realizovány od roku 2009 s cílem podpořit odborný rozvoj zaměstnanců. Projekt má přímou návaznost na projekt POVEZ, který se osvědčil jako jeden z nástrojů podpory dalšího vzdělávání v ČR.

Projekt se zabývá problematikou adaptability pracovní síly v podnicích (i u OSVČ) na neustále se měnící situaci na trhu. Pro zvýšení konkurenceschopnosti a rozšíření činnosti musí zaměstnavatelé disponovat kvalifikovanou pracovní silou. Projekt se podílí na řešení nesouladu mezi dovednostmi a kvalifikačními předpoklady nabízenými a požadovanými na trhu práce, tedy nedostatečnou flexibilitu pracovní síly (včetně flexibility profesní). Příspěvek je obdobně jako v předchozím projektu určen na vzdělávací aktivity odborného rozvoje zaměstnanců. Výše příspěvku se odvíjí od pravidel poskytování veřejné podpory de minimis a blokové výjimky na částečnou



úhradu mzdových nákladů, které vynaložili zaměstnavatelé na vzdělávané zaměstnance za dobu účasti na odborném rozvoji. Hlavními rozdíly stávajícího projektu POVEZ II oproti projektu POVEZ je rozvolnění vstupních podmínek, 15% spolufinancování vzdělávací aktivity ze strany zaměstnavatele, zapojení potenciálních nových zaměstnanců a bodové zvýhodnění zaměstnanců ve věku 54+.

V průběhu realizace projekt flexibilně reaguje na požadavky zaměstnavatelů a situaci na trhu práce. Vývoj lze spatřit např. v možnosti elektronického příjmu žádostí (webová aplikace), možnosti zapojení potenciálních zaměstnanců, možnost změny místa administrace žádostí dle aktuální vytíženosti pracovišť úřadu, předkládání hromadných žádostí na jednom místě (dle sídla společnosti resp. jedné z provozoven), sestavení hodnotící komise na GŘ ÚP ČR k objektivnímu posouzení zamítnutých a krácených žádostí, rozšíření možností vzdělávání zaměstnanců v oblasti tzv. měkkých dovedností, rozšíření cílové skupiny o osoby zaměstnané na DPČ, možnost vzdělávání elektronickou formou nebo prostřednictvím interních lektorů a dále vzdělávání distanční formou, pokud to bylo vzhledem k charakteru vzdělávací aktivity možné.

K 31. 12. 2020 bylo v rámci projektu podpořeno celkem 73 919 osob. Z rozpočtu projektu 3 499 850 000 Kč bylo k 31. 12. 2020 celkem vyčerpáno 2 131 361 309 Kč, z toho 327 963 793 Kč (233 111 964 Kč APZ, 94 851 829 Kč platy a související výdaje) v roce 2020.

12.3 Projekt Podpora zaměstnanosti dlouhodobě evidovaných uchazečů o zaměstnání (PDU)

Doba realizace projektu: 1. leden 2019 – 31. prosinec 2021

Registrační číslo projektu: CZ.03.1.48/0.0/0.0/15_121/0010247

Předmětem projektu je aktivizovat a pracovní mobilizovat obtížně zaměstnatelné osoby na trhu práce. Projekt řeší socio-ekonomickou situaci jedné z nejohroženějších skupin na trhu práce, a to dlouhodobě nezaměstnané osoby nebo osoby ohrožené dlouhodobou nezaměstnaností, sociálně vyloučené osoby či osoby ohrožené sociálním vyloučením. Tato cílová skupina trpí kumulací handicapů, které jí ztěžují přístup na volný trh práce. V rámci projektu jsou realizovány klíčové aktivity prostřednictvím nástrojů APZ (poradenství, rekvalifikace, Práce na zkoušku, SÚPM a VPP).



K 31. 12. 2020 vstoupilo do projektu přes 9,5 tisíce osob a z celkového rozpočtu projektu 1 396 809 459 Kč bylo vyčerpáno 609 092 026 Kč. V roce 2020 bylo vyčerpáno včetně platů 517 268 637 Kč.

12.4 Projekt Iniciativa na podporu mladých uchazečů o zaměstnání (INICIATIVA)

Doba realizace projektu: 1. leden 2020 – 30. červen 2021

Registrační číslo projektu: CZ.03.1.49/0.0/0.0/19_136/0015714

Projekt je zaměřen na zvýšení zaměstnanosti specifické věkové skupiny mladých osob do 29 let věku (včetně), a to zejména prostřednictvím cílených nástrojů aktivní politiky zaměstnanosti, především realizací odborných praxí s možností poskytnutí příspěvku na mentora a krátkodobých pracovních příležitostí ("Práce na zkoušku") přímo u zaměstnavatelů. Podpora je cílená také na návrat uchazečů či zájemců o zaměstnání do vzdělávacího procesu. Místem realizace projektu jsou kraje Moravskoslezský, Ústecký a Karlovarský. Tedy strukturální nezaměstnaností nejvíce postižené regiony České republiky. Projekt je realizován od 1. 1. 2020 s možným výhledem na pokračování až do 31. 10. 2022. Celková alokace činí 41 436 010 Kč. Od počátku realizace vstoupilo do projektu celkem 297 osob a následně bylo podepsáno celkem 36 dohod o poskytnutí příspěvku na SÚPM – Odborná praxe, na které navázalo 11 uzavřených dohod o poskytnutí příspěvku na mentora. Maximalizace počtu podpořených osob se očekává v roce 2021 a 2022.

12.5 Projekt Outplacement (OUT)

Doba realizace projektu: 1. červen 2020 – 31. květen 2023

Registrační číslo projektu: CZ.03.1.52/0.0/0.0/18_093/0017176

Projekt je zaměřen na pomoc zaměstnancům podniků, kteří jsou ohroženi ztrátou zaměstnání nebo jsou již ve výpovědní době a na zvýšení adaptability těchto zaměstnanců pro nalezení nového pracovního uplatnění. Primárním cílem projektu je pomoci zaměstnancům ještě před ukončením jejich pracovního poměru, tedy v době,



kdy ještě nejsou nezaměstnaní a nejsou vedeni v evidenci Úřadu práce ČR jako uchazeči o zaměstnání.

Cílové skupině je nabízen balíček podpory za účelem eliminace rizika nezaměstnanosti. Jedná se o tyto formy podpory: poradenství, vzdělávací kurz, rekvalifikace a vzdělávací aktivity, zprostředkování zaměstnání a doprovodná opatření. Zaměstnavatelům jsou refundovány mzdy po dobu, kdy je účastník projektu na některé ze vzdělávacích/rekvalifikačních aktivit. V případě obsazení pracovního místa účastníkem projektu jsou zaměstnavatelům poskytovány příspěvky na mzdové náklady po dobu až 9 měsíců.

V roce 2020 bylo projektem podpořeno přes 500 osob. Celkový rozpočet projektu je 3 565 812 755 Kč.

12.6 Projekt Podpora zaměstnanosti prostřednictvím cíleného programu Antivirus A (Antivirus A)

Doba realizace: 12. březen 2020 – 31. prosinec 2020

Registrační číslo projektu: CZ.03.1.52/0.0/0.0/20_138/0999999

Smyslem projektu bylo zejména zmírnění negativních dopadů na trh práce v souvislosti s očekávanou krizovou ekonomickou situací vyvolanou šířením onemocnění COVID-19 s cílem podpořit stabilizaci trhu práce v ČR, který byl nepředvídanými a rozsáhlými dopady pandemie koronaviru zasažen. Vývoj šíření onemocnění COVID-19 ve světě a po 1. březnu 2020 i v České republice může vyvolat závažné hospodářské problémy s negativním dopadem na míru zaměstnanosti. Projekt spočíval v částečné kompenzaci mzdových nákladů v podobě náhrad mezd náležejících zaměstnancům za dobu překážek v práci vyvolaných karanténou a omezením provozu v souvislosti s šířením nákazy Covid-19. Z Programu Antivirus byl vybrán k podpoře z OPZ režim A neboť představuje nejvyšší kompenzaci nákladů zaměstnavatelům.

Projekt hospodařil s rozpočtem 4,1 mld. Kč, který byl v celé výši přerozdělen na zmíněné účely. Vyčerpáno bylo 4 099 999 896 Kč



13. SYSTÉMOVÉ PROJEKTY PŘÍMÉHO PŘIDĚLENÍ

Systémové projekty přímého přidělení (SIP) jsou projekty, jejichž cílem je zvýšit kapacitu, komplexnost a kvalitu služeb poskytovaných institucemi veřejných služeb zaměstnanosti. Projekty realizuje ÚP ČR na základě výzvy OPZ v investiční prioritě 1.4.

13.1 Projekt Efektivní služby zaměstnanosti (EFES)

Doba realizace projektu: 1. únor 2016 – 30. červen 2023

Registrační číslo projektu: CZ.03.1.54/0.0/0.0/15_011/0000056

Hlavním cílem projektu je zefektivnit poskytované služby ÚP ČR formou zajištění kvalitního zázemí a podmínek zaměstnancům ÚP ČR. Dílčích cílů je průběžně dosahováno prostřednictvím:

- pravidelné aktualizace vytvořených metodik, zkvalitnění a posílení přenosu informací a služeb směrem ke klientům a pracovníkům ÚP ČR,
- realizace kazuistických seminářů,
- zřízení a vybavení INFOcenter ÚP ČR,
- posílení personálních kapacit,
- zvyšování kompetencí zaměstnanců ÚP ČR a
- zajištění technického vybavení pro členy realizačního týmu ve smyslu zkvalitnění a zefektivnění práce s klientem ÚP ČR.

Realizací kazuistických seminářů (sdílení příkladů dobré praxe) je zajištěn přenos informací, odborný růst účastníků a posilování kontaktů mezi útvary ÚP ČR. Rok 2020 byl poznamenán vyhlášením nouzového stavu v ČR. Z důvodu opatření zavedených v souvislosti s pandemií bylo nutné dočasně pozastavit realizaci některých aktivit. V průběhu roku byla nastavena pravidla pro pořádání seminářů a vzdělávacích kurzů v online režimu. V průběhu roku 2020 bylo realizováno na celém území ČR přes 227 kazuistických seminářů, kterých se zúčastnilo přes 2 300 zaměstnanců ÚP ČR. Zřízením INFOcenter na úseku zaměstnanosti na vybraných pracovištích ÚP ČR se zpřístupňují služby ÚP ČR a usnadňuje se široké veřejnosti orientace v rozsáhlé agendě činností, kterou ÚP ČR zajišťuje. V metodické oblasti byl dokončen návrh "Komplexního programu podpory uchazečů o zaměstnání, kteří projeví zájem



řešit svoje uplatnění formou podnikání". Nyní probíhá vzdělávání dotčených zaměstnanců a poté bude zahájeno pilotní ověření tohoto programu na vybraných KoP. Pro podporu zvyšování kompetencí zaměstnanců ÚP ČR bylo v průběhu roku 2020 realizováno 13 běhů Kurzu „Metody práce se skupinou klientů, základní prezentační dovednosti“, kterých se zúčastnilo 164 zaměstnanců ÚP ČR. Nově byl v roce 2020 realizován kurz Finanční gramotnosti v 16 bězích pro 175 zaměstnanců. Na základě požadavků zaměstnavatelů specialisté monitoringu realizují předvýběrová a výběrová řízení. Na seminářích pro zaměstnavatele informují o novinkách z ÚP ČR a vybírají témata, která reflektují situaci na trhu práce daného regionu. Specialisté monitoringu ve všech regionech organizují miniburzy a burzy práce. I tyto aktivity byly však bohužel negativně ovlivněny vyhlášením nouzového stavu ČR.

Dále byly realizovány informační kampaně na propagaci služeb ÚP ČR v tisku, na facebookovém profilu ÚP ČR a na internetu. Byly také natočeny videospoty pro externí komunikaci s klienty ÚP ČR.

Z rozpočtu projektu 898 390 794 Kč bylo k 31. 12. 2020 celkem vyčerpáno 544 667 115 Kč, z toho 145 538 535 Kč v roce 2020.

13.2 Projekt Evropské služby zaměstnanosti ČR II (EURES ČR II)

Doba realizace projektu: 1. únor 2016 – 31. prosinec 2022

Registrační číslo projektu: CZ.03.1.54/0.0/0.0/15_011/0000054

Evropské služby zaměstnanosti představují jednu z nejdůležitějších iniciativ veřejných služeb zaměstnanosti na evropském trhu práce. Službu zajišťuje více než 900 EURES poradců na území členských států EU/EHP a Švýcarska. Na ÚP ČR působilo ke konci roku 2020 na jednotlivých krajských pobočkách 30 EURES poradců. Zájemci o práci v zahraničí mohou získat komplexní informace o pracovních příležitostech, životních a pracovních podmínkách v dané zemi. EURES ČR také spolupracuje s českými zaměstnavateli, kteří nemohou najít vhodné kandidáty na tuzemském pracovním trhu. V neposlední řadě EURES poradci poskytují informace o návratu Čechům, kteří zvažují po řadě let návrat ze zahraničí zpět do České republiky. Této služby využívali klienti EURES (fyzické i právnické osoby) především na konci tohoto roku, a to především v souvislosti s vystoupením Velké Británie z EU.



Rok 2020 byl primárně poznamenán nepříznivou pandemickou situací. Restriktivní opatření vlády znamenala pro síť EURES v ČR potřebu rychlé a pružné reakce. Služby EURES se přesunuly ve valné míře do digitálního prostoru, konzultace a poradenství bylo realizováno převážně online formou. Díky odpovědnému a flexibilnímu přístupu jednotlivých EURES poradců nedošlo k poklesu kvality poskytovaných služeb. S ohledem na skutečnost, že i ostatní státy EU přijaly v souvislosti s pandemií přísná opatření, klesl adekvátně také počet zájemců o zaměstnání v EU. Síť EURES se ocitla v situaci, se kterou neměl nikdo v EU v minulosti přímou zkušenost. Klíčovým prvkem spolupráce v rámci EU se tak stala rychlá výměna informací. A i zde dokázala ČR přiměřeně reagovat na měnící se podmínky na trzích práce v EU, především pak v sousedních státech.

V roce 2020 se zástupci EURES ČR zúčastnili, případně se podíleli, jako tradičně na organizaci veletrhů práce. V listopadu se uskutečnil online veletrh pracovních příležitostí JobChallenge a od října 2020 do konce roku probíhal online veletrh EDUCA MYJOB Liberec 2020. Aby EURES poradci a další zaměstnanci ÚP ČR dokázali všestranně pracovat se širokým spektrem klientů ÚP ČR v rámci poradenství a zprostředkování zaměstnání, účastnili se EURES poradci také řady školení pořádaných na evropské úrovni (Initial Training, Advanced training a Virtual Training). Pro nové EURES poradce bylo určeno vstupní školení na národní úrovni (Pre-initial Training) a navazující školení (Pre – initial - EURES v praxi), zaměřené na proškolení zaměstnanců v agendě evropské pracovní mobility, zabezpečené EURES poradci a zaměstnanci Národní koordinační kanceláře EURES ČR, kteří působili jako lektori. Školení probíhala v online režimu.

Důležitou roli hrála síť EURES v roce 2020 také v příhraničních regionech, kde sloužila k poskytování informací o záležitostech souvisejících s příhraniční pracovní mobilitou. Mobilita v příhraničních regionech byla podporována při spolupráci v partnerství EURES-T TriRegio. Příhraniční partnerství EURES-T vytvořila spolehlivou komunikační strukturu, která se odráží v aktivním zapojování a spolupráci v naplánovaných projektech a aktivitách. Klienti měli k dispozici informace i na stránkách národního portálu EURES (www.eures.cz), který je součástí Integrovaného portálu MPSV. V průběhu roku 2020 byly zahájeny přípravné práce na mobilní aplikaci, která má dále



zefektivnit a zkvalitnit služby EURES pro klienty z řad UoZ, ZoZ, soukromých firem a dalších zájemců o práci v EU.

Z rozpočtu projektu 201 891 963 Kč bylo k 31. 12. 2020 celkem vyčerpáno 88 720 617,- Kč, z toho 19 578 458,- Kč v roce 2020.

13.3 Projekt Podpora informačních a poradenských středisek Úřadu práce ČR (PIPS)

Doba realizace projektu: 1. leden 2017 – 31. prosinec 2022

Registrační číslo projektu: CZ.03.1.54/0.0/0.0/15_011/0004218

Hlavním cílem projektu je zvýšit kapacitu, komplexnost a kvalitu služeb poskytovaných institucemi veřejných služeb zaměstnanosti prostřednictvím funkčních a standardně vybavených Informačních a poradenských středisek (IPS) s dostatečným zázemím personálním, edukačním, prezentačním a diagnostickým.

Dílčí cíle projektu:

- standardizovat vybavení IPS,
- personálně zajistit činnosti IPS,
- aktualizovat metodiky a informační materiály v oblasti kariérového poradenství, jeho poskytování v rámci IPS, realizovat vzdělávání s cílem zvýšit profesionální úroveň poradců,
- standardizovat poskytované služby s cílem prevence nezaměstnanosti a zvýšení zaměstnatelnosti klientů,
- zabezpečovat nabídku poradenských aktivit (individuálních i skupinových) pro uchazeče a zájemce o zaměstnání,
- posílit roli IPS jako preventivního nástroje nezaměstnanosti zejména u mladistvých a absolventů škol,
- sledovat trendy vývoje na trhu práce a spolupracovat s partnery z oblasti školství, neziskových organizací, trhu práce atd.,
- umožnit účast IPS na dalších aktivitách a projektech v oblasti propagace vzdělávání, vzdělávání dospělých, volby povolání a dalších.

V roce 2020 byla pozornost zaměřena zejména na realizaci vzdělávacích kurzů pro poradce a metodiky IPS dle „Vzdělávacího plánu“ projektu. Vzdělávací moduly



„Počáteční vzdělávání pro poradce IPS“, „Poradenství v praxi ÚP ČR“ a „Situační styly vedení – koučovací techniky“ se realizovaly ve Vzdělávacím středisku ÚP ČR v Praze. Kurz „Online kariérové poradenství“ se uskutečnil online formou. Díky vzdělávacím aktivitám se zvýšil počet podpořených osob na 162 osob z cílové hodnoty 195 osob. Z rozpočtu projektu 383 827 479 Kč bylo k 31. 12. 2020 celkem vyčerpáno 168 641 222 Kč, z toho 50 151 527 Kč v roce 2020.

13.4 Projekt Rozvoj systému podpory zaměstnávání osob se zdravotním postižením na volném trhu práce (OZP)

Doba realizace projektu: 1. červen 2017 – 30. červen 2022

Registrační číslo projektu: CZ.03.1.54/0.0/0.0/15_011/0006216

Cílem projektu je zavedení systému práce se skupinou OZP pro zvýšení efektivity poskytování služeb této skupině, zefektivnění systému podpory zaměstnávání OZP a poradenství v oblasti přechodu OZP z chráněného na volný trh práce, zavedení systému spolupráce subjektů ovlivňujících zaměstnanost OZP. V rámci projektu budou poskytovány následující služby pro OZP a jejich stávající či potenciální zaměstnavatele:

- poradenství OZP při hledání pracovního uplatnění a získávání potřebných kompetencí pro pracovní uplatnění,
- osvěta a praktická pomoc zaměstnavatelům při náboru OZP ve smyslu vytipování potenciálních zaměstnanců a pracovních míst vhodných pro OZP,
- rozvoj poradenství OZP pro udržení stávajícího pracovního místa a poradenství při změně pracovního místa OZP již umístěným na trhu práce
- rozvoj systému spolupráce zainteresovaných subjektů ve vazbě na uplatnění na trhu práce.

V roce 2020 bylo i nadále prioritou vzdělávání pracovníků ÚP ČR a podpora jejich rozvoje. Neméně důležitou částí byla osvěta a praktická pomoc zaměstnavatelům při náboru OZP ve smyslu vytipování potenciálních zaměstnanců a pracovních míst vhodných pro OZP a spolupráce s organizacemi, které mají vliv na možnost zaměstnávání OZP. V únoru 2020 proběhl pilotní kurz „Specifika a zásady komunikace s OZP“ a v březnu 2020 pilotní kurz „Úvod do komunikace s OZP s mentálním postižením a poruchami autistického spektra“.



Z rozpočtu projektu 241 389 891 Kč bylo k 31. 12. 2020 celkem vyčerpáno 129 754 231 Kč, z toho 43 517 945 Kč v roce 2020.

13.5 Projekt Zavádění systému řízení kvality na Úřadu práce České republiky (KVALITA)

Doba realizace projektu: 1. leden 2020 – 30. červen 2021

Registrační číslo projektu: CZ.03.4.74/0.0/0.0/15_019/0016033

Předmětem projektu je zavádění systému řízení kvality do organizace a systému fungování a řízení Úřadu práce České republiky, a to prostřednictvím zavedení požadavků „Metodického pokynu pro řízení kvality ve služebních úřadech“ schváleného usnesením vlády ze dne 4. dubna 2018. Díky projektu dojde například ke zvýšení efektivity personálních procesů a transparentnosti řízení lidských zdrojů.

Celkový rozpočet projektu je 8 624 300 Kč.

ÚP ČR se dále jako partner podílel na realizaci projektů přímého přidělení v rámci resortu MPSV: Predikce trhu práce (Kompas), Zvyšování kvality a efektivity systému dalšího vzdělávání ve spolupráci se zaměstnavateli (Kvasar), Rovnost žen a mužů na trhu práce se zaměřením na (ne)rovné odměňování žen a mužů (22% k rovnosti), Rozvoj systémové podpory digitální gramotnosti (DigiStrategie 2020), Rozvoj systému dalšího vzdělávání zaměstnavatelů a zaměstnanců v oblasti digitálních kompetencí (DigiKatalog).

ÚP ČR také participuje na realizaci řady soutěžních projektů realizovaných v rámci OPZ.

14. AUDITNÍ ČINNOST ÚŘADU PRÁCE ČR

Povinnost vykonávat auditní činnost je ÚP ČR uložena zákonem č. 320/2001 Sb., o finanční kontrole ve veřejné správě a o změně některých zákonů, ve znění pozdějších předpisů (dále jen „zákon o finanční kontrole“). Auditní činnost vykonává Oddělení interního auditora generálního ředitelství ÚP ČR na základě plánu auditů schváleného



generálním ředitelem ÚP ČR. V roce 2020 byla auditní činnost zaměřena zejména na oblasti:

- realizace aktivní politiky zaměstnanosti, veřejně prospěšných prací, společensky účelných pracovních míst, plnění povinného podílu zaměstnaných osob se zdravotním postižením, povolování zaměstnávání cizinců v ČR a kontroly dočasné pracovní neschopnosti dle zákona č. 435/2004 Sb., o zaměstnanosti ve znění pozdějších předpisů,
- státní sociální podpory, zejména rodičovského příspěvku dle zákona č. 117/1995 Sb., o státní sociální podpoře, ve znění pozdějších předpisů,
- poskytování dávek pěstounské péče dle zákona č. 359/1999 Sb., o sociálně-právní ochraně dětí, ve znění pozdějších předpisů,
- poskytování pomoci prostřednictvím dávek pomoci v hmotné nouzi, které upravuje zákon č. 111/2006 Sb., o pomoci v hmotné nouzi, ve znění pozdějších předpisů a další právní předpisy, zejména zákon č. 110/2006 Sb., o životním a existenčním minimu, ve znění pozdějších předpisů,
- poskytování dávek osobám se zdravotním postižením dle zákona č. 329/2011 Sb., ve znění pozdějších předpisů,
- poskytování příspěvku na péči dle zákona 108/2006 Sb., o sociálních službách, ve znění pozdějších předpisů,
- poskytování informací dle zákona 106/1999 Sb., o svobodném přístupu k informacím, ve znění pozdějších předpisů,
- vnitřního kontrolního systému podle zákona č. 320/2001 Sb., o finanční kontrole ve veřejné správě a o změně některých zákonů, ve znění pozdějších předpisů a vyhlášky č. 416/2004 Sb., kterou se provádí zákon č. 320/2001 Sb.
- právní činnosti – exekuce,
- autoprovozu, cestovních náhrad,
- spisové služby,
- výběrových řízení.

V roce 2020 bylo provedeno a dokončeno 17 auditů, 9 auditů bylo v roce 2020 zahájeno a budou dokončeny v roce 2021. Dva audity z plánu auditů na rok 2020 byly přesunuty do plánu auditů na rok 2021. Důvodem pro přesun a nedokončení některých auditů byla



špatná epidemiologická situace (Covid-19). K provedeným auditům proběhlo jejich vyhodnocení zejména podle § 31 odst. 3 písm. a), b) zákona o finanční kontrole (zhodnocení obecné kvality vnitřního kontrolního systému, analýza výskytu závažných nedostatků) a byla předložena doporučení ke zkvalitnění řízení provozní a finanční činnosti ÚP ČR a jeho vnitřního kontrolního systému. Implementace, resp. plnění nápravných opatření z provedených auditů, je průběžně monitorováno.

15. KONTROLNÍ ČINNOST ÚŘADU PRÁCE ČESKÉ REPUBLIKY

Úřad práce České republiky (dále jen „Úřad práce ČR“) je správním úřadem s celostátní působností, v němž působí generální ředitelství, krajské pobočky a pobočka pro hlavní město Prahu (dále jen „krajské pobočky“), jejichž součástí jsou kontaktní pracoviště. Povinnost vykonávat kontrolní činnost je obecně uložena generálnímu ředitelství, krajským pobočkám a kontaktním pracovištím Úřadu práce ČR zákonem č. 73/2011 Sb., o Úřadu práce České republiky, ve znění pozdějších předpisů. Oprávnění k výkonu kontrolní činnosti generálními ředitelstvími a krajskými pobočkami, potažmo kontaktními pracovišti, vyplývá ze zvláštních právních předpisů, a to konkrétně ze:

- zákona č. 435/2004 Sb., o zaměstnanosti, ve znění pozdějších předpisů (dále jen „zákon o zaměstnanosti“),
- zákona č. 108/2006 Sb., o sociálních službách, ve znění pozdějších předpisů (dále jen „zákon o sociálních službách“),
- zákona č. 111/2006 Sb., o pomoci v hmotné nouzi, ve znění pozdějších předpisů (dále jen „zákon o pomoci v hmotné nouzi“),
- zákona č. 117/1995 Sb., o státní sociální podpoře, ve znění pozdějších předpisů (dále jen „zákon o státní sociální podpoře“),
- zákona č. 359/1999 Sb., o sociálně-právní ochraně dětí, ve znění pozdějších předpisů,
- zákona č. 320/2001 Sb., o finanční kontrole ve veřejné správě, ve znění pozdějších předpisů (dále jen „zákon o finanční kontrole“).



Proces vlastního výkonu kontrolní činnosti se řídí zákonem č. 255/2012 Sb., o kontrole (kontrolní řád), ve znění pozdějších předpisů, vyjma kontrol zaměřených na využívání příspěvku na péči dle zákona o sociálních službách a kontrol plnění povinnosti uchazeče o zaměstnání dodržovat režim dočasné neschopnosti uchazeče o zaměstnání plnit povinnosti uchazeče o zaměstnání z důvodu nemoci nebo úrazu dle zákona o zaměstnanosti, a zákonem o finanční kontrole. Kontrolní činnost je pak zakotvena v Organizačním řádu Úřadu práce České republiky. Postupy kontrolní činnosti jsou podrobně rozpracovány vnitřním předpisem, a to směrnici generální ředitelky č. 21/2014 Kontrolní činnost v podmínkách Úřadu práce České republiky v aktuálním znění, sdělením ředitele Odboru trhu práce a ředitelky Odboru kontrolně právního č. 29/2014 Postup Úřadu práce České republiky při kontrole zachování nově vytvořených pracovních míst a jejich obsazení po dobu 5 let v rámci investičních pobídek, rozhodnutím generálního ředitele č. 20/2014 Postup krajských poboček a kontaktních pracovišť krajských poboček Úřadu práce České republiky při kontrolách vzniklého přeplatku na odvodu do státního rozpočtu při plnění povinného podílu zaměstnávání osob se zdravotním postižením, v aktuálním znění a rozhodnutím generálního ředitele č. 8/2020 Postup veřejnosprávních kontrol cíleného Programu podpory zaměstnanosti Antivirus, v aktuálním znění. Touto zprávou je vyhodnocena kontrolní činnost jako jedna z činností, která byla v roce 2020 realizována na úrovni generálního ředitelství, 14 krajských poboček a jejich kontaktních pracovišť. Jedná se o kontrolní činnost, která je vykonávána navenek jako součást kontrolního systému, k jehož zabezpečení je Úřad práce ČR jako správní úřad kompetentní. Kontrolní činnost ve sledovaném období byla realizována v souladu se schválenými Plány kontrolní činnosti Úřadu práce ČR na rok 2020 pro I. a II. pololetí, které byly sestaveny na základě plánů kontrol jednotlivých krajských poboček, jimi řízených kontaktních pracovišť a generálního ředitelství, a který byl aktuálně doplňován a upřesňován na základě potřeb:

- vyplývajících ze situace na trhu práce,
- jednotlivých kontrolovaných oblastí,
- a dle podmínek pro výkon kontrolní a inspekční činnosti.



15.1 Kontrolní činnosti a jejich zaměření

Kontroly byly realizovány nejenom na základě Plánu kontrolní činnosti na rok 2020, ale i na základě podnětů doručených Úřadu práce ČR zvenčí. V roce 2020 bylo Úřadem práce ČR vykonáno celkem 6 890 kontrol. V první řadě byla kontrolní činnost zaměřena, tak jak vyplývá ze zákona o finanční kontrole, na využívání finančních prostředků poskytnutých na realizaci nástrojů aktivní politiky zaměstnanosti (dále jen „APZ“) a dalších forem podpory zaměstnanosti podle zákona o zaměstnanosti, kterými jsou vytvoření pracovních míst pro osoby zdravotně postižené (dále jen „OZP“), částečná úhrada provozních nákladů pracovního místa OZP, podpora zaměstnávání OZP (ustanovení §78a zákona o zaměstnanosti) a v neposlední řadě byla předmětem kontroly nejen oblast realizovaných nových nástrojů APZ podporujících zaměstnanost, ale především nový cílený program podpory nezaměstnanosti „Antivirus“.

Předmětem kontrol bylo i čerpání finančních prostředků určených na realizaci projektů spolufinancovaných z Evropského sociálního fondu. Tyto kontroly byly zaměřeny na hospodaření s veřejnými prostředky, zejména při vynakládání veřejných výdajů s tím, zda je dodržen příslušným právním předpisem vymezený účel a kritéria hospodárnosti, účelnosti a efektivnosti. Úřad práce ČR jako poskytovatel veřejné finanční podpory, kterou je oprávněn podle zvláštních právních předpisů poskytovat, vykonává veřejnosprávní kontrolu u žadatelů nebo příjemců této podpory, a to před jejím poskytnutím, v průběhu jejího použití nebo po jejím použití a vyúčtování.

Další kontrolní činností, která byla Úřadem práce ČR realizována, byla kontrola vykonávaná z úrovně krajských poboček Úřadu práce ČR se zaměřením na výši průměrného měsíčního čistého výdělku, a to v rozsahu potřebném pro stanovení výše podpory v nezaměstnanosti a podpory při rekvalifikaci, útvary trhu práce kontaktních pracovišť dále vykonaly kontroly uznání zaměstnavatele za zaměstnavatele na chráněném trhu práce (ustanovení § 78 zákona o zaměstnanosti).

V neposlední řadě byly realizovány kontroly na úseku nepojistných sociálních dávek zaměřené na dodržování zákona o státní sociální podpoře, zákona o pomoci v hmotné nouzi, stejně tak bylo zajištěno provádění kontrol zaměřených na využívání státního příspěvku na výkon pěstounské péče.

Tabulka 2 - Počet kontrol z hlediska oblastí za rok 2020

Kontrola	počet
Průměrný měsíční čistý výdělek	144
APZ, APZ-ESF, ostatní nástroje APZ a § 78a	4 841
Podpora zaměstnanosti OZP	1 007
Státní příspěvek na výkon pěstounské péče	23
Státní sociální podpora	782
Hmotná nouze	93
Celkem	6 890

15.2 Výkon kontrolní činnosti

15.2.1 Kontroly vykonané dle zákona o finanční kontrole Generální ředitelství

Kontrolní činnost na úrovni generálního ředitelství Oddělením kontrolním Odboru kontrolně právního se zaměřením na dodržování podmínek dohod uzavřených mezi poskytovatelem veřejné finanční podpory a příjemci investičních pobídek poskytnutých podle zákona č. 72/2000 Sb., o investičních pobídkách, ve znění pozdějších předpisů, nebyla v roce 2020 realizována z důvodu pandemie Covid-19.

15.2.2 Kontroly vykonané dle zákona o finanční kontrole krajskými pobočkami a vybranými kontaktními pracovišti

Kontrolní činnost na úrovni krajských poboček Úřadu práce ČR byla realizována příslušnými věcnými útvary a odděleními specializovaných kontrol dle zákona o finanční kontrole. Věcné útvary krajských poboček, respektive věcné útvary vybraných kontaktních pracovišť, vykonávaly předběžné a průběžné veřejnosprávní kontroly u příjemců veřejné finanční podpory a oddělení specializovaných kontrol, pak následné veřejnosprávní kontroly u příjemců veřejné finanční podpory.

Celkem bylo ve sledovaném období dle zákona o finanční kontrole provedeno z úrovně krajských poboček 5 730 veřejnosprávních kontrol u příjemců veřejné finanční podpory. Z celkového počtu vykonaných veřejnosprávních kontrol bylo 1 045 (18,24 % z celkového počtu veřejnosprávních kontrol) kontrol předběžných, 3 019 (52,69 %



z celkového počtu kontrol) kontrol průběžných a 1 666 (29,07 % z celkového počtu veřejnosprávních kontrol) kontrol následných.

- Z celkového počtu vykonaných veřejnosprávních kontrol bylo 2 009 (35,06 % z celkového počtu veřejnosprávních kontrol) kontrol zaměřeno na dodržování dohod uzavřených v rámci aktivní politiky zaměstnanosti financovaných z prostředků státního (pouze národního) rozpočtu, dalších 2 832 (49,42 % z celkového počtu veřejnosprávních kontrol) kontrol bylo vykonáno u příjemců veřejné finanční podpory, resp. finančních prostředků určených na realizaci projektů financovaných z Evropského sociálního fondu.
- Krajské pobočky Úřadu práce ČR dále provedly 648 (11,31 % z celkového počtu veřejnosprávních kontrol) veřejnosprávních kontrol v souvislosti s poskytováním příspěvku na podporu zaměstnávání osob se zdravotním postižením podle ustanovení § 78a zákona o zaměstnanosti a 125 (2,18 % z celkového počtu veřejnosprávních kontrol) kontrol zaměřených na čerpání veřejné finanční podpory na vytvoření pracovních míst pro OZP a částečnou úhradu provozních nákladů pracovních míst pro OZP.
- Krajské pobočky Úřadu práce ČR dále provedly 23 (0,41 % z celkového počtu veřejnosprávních kontrol) veřejnosprávních kontrol u příjemců státního příspěvku na výkon pěstounské péče podle zákona o sociálně-právní ochraně dětí a 93 (1,62 % z celkového počtu veřejnosprávních kontrol) veřejnosprávních kontrol u subjektů poskytujících podklady pro poskytování dávek pomoci v hmotné nouzi.

V rámci vykonaných veřejnosprávních kontrol bylo krajskými pobočkami a kontaktními pracovišti zjištěno 562 porušení uzavřených dohod APZ a dalších forem podpory zaměstnanosti a 127 porušení bylo zjištěno v souvislosti s kontrolou podpory zaměstnávání osob se zdravotním postižením. Při kontrole využívání státního příspěvku na výkon pěstounské péče při vykonání 23 veřejnosprávních kontrol byla zjištěna porušení v počtu 90 případů a při veřejnosprávní kontrole u subjektů poskytujících podklady pro poskytování dávek pomoci v hmotné nouzi bylo zjištěno porušení v 24 případech při vykonání 93 veřejnosprávních kontrol.

Celkem tedy při výkonu veřejnosprávních kontrol bylo Úřadem práce ČR zjištěno porušení v celkovém počtu 803 případů.



15.3 Ostatní kontrolní činnosti Úřadu práce ČR

Pravomoc vykonávat ostatní kontrolní činnost mají v souladu s příslušnými právními předpisy pouze krajské pobočky Úřadu práce ČR, potažmo jejich kontaktní pracoviště. Celkem bylo vykonáno 1 160 kontrol. Kontroly krajských poboček a kontaktních pracovišť Úřadu práce ČR byly zaměřeny na:

- kontrolu výše průměrného měsíčního čistého výdělku, a to pro účely stanovení výše podpory v nezaměstnanosti a podpory při rekvalifikaci; v této oblasti provedly ve sledovaném období oddělení specializovaných kontrol krajských poboček celkem 144 kontrol,
- dodržování dohod o uznání zaměstnavatele za zaměstnavatele na chráněném trhu práce (ustanovení § 78 zákona o zaměstnanosti), kde v této oblasti bylo provedeno 234 kontrol,
- dodržování zákona o státní sociální podpoře, přičemž v této oblasti bylo provedeno celkem 782 kontrolních akcí.

Ostatními kontrolami krajské pobočky a kontaktní pracoviště zjistily celkem 1 065 porušení, z toho na úseku kontrol průměrného měsíčního čistého výdělku to bylo 58 porušení, na úseku státní sociální podpory to bylo 990 porušení a v oblasti dodržování dohod o uznání zaměstnavatele za zaměstnavatele na chráněném trhu práce 17 porušení.

Krajské pobočky ÚP ČR také provádějí v souladu se zákonem č. 359/1999 Sb., o sociálně-právní ochraně dětí, ve znění pozdějších předpisů kontrolní činnost zaměřenou na poskytování sociálně-právní ochrany pověřenými osobami včetně zařízení pro děti vyžadující okamžitou pomoc. Inspekcím poskytování sociálně-právní ochrany je věnována samostatná část této Zprávy.



16. OCHRANA ZAMĚSTNANCŮ PŘI PLATEBNÍ NESCHOPNOSTI ZAMĚSTNAVATELE

Uspokojování mzdových nároků zaměstnanců při platební neschopnosti zaměstnavatele upravuje zákon o ochraně zaměstnanců při platební neschopnosti zaměstnavatele č. 118/2000 Sb.

Ve sledovaném období vyřídily krajské pobočky Úřadu práce ČR 3 767 žádostí o uspokojení mzdových nároků. Vyplaceno bylo Úřadem práce ČR v průběhu roku 2020 celkem 273 895 000 Kč.

Srovnáním celkového počtu žádostí vyřízených v roce 2019 a v roce 2020 lze pak zkonstatovat, že ve sledovaném roce bylo vyřízeno o 664 žádostí méně než ve stejném období roku předcházejícího, přičemž v roce 2019 bylo vyřízeno 4 431 žádostí.

Z porovnání vyplacených mzdových nároků je patrné, že v roce 2020 došlo k mírnému poklesu čerpání tohoto ukazatele. Tento pokles se dá přisuzovat i pandemii Covid – 19. Bylo podáno méně insolvenčních návrhů a z tohoto důvodu bylo doručeno na ÚP ČR méně žádostí zaměstnanců o vyplacení dlužných mezd dle zákona č. 118/2000 Sb.

Bylo vyplaceno o 3 777 000 Kč méně, než tomu bylo v roce 2019, kdy bylo vyplaceno celkem 277 672 000 Kč. Ale ve srovnání s rokem 2018 byl v roce 2020 vyplacený objem finančních prostředků o 16 741 000 Kč vyšší.

Vyplacené mzdové nároky podle jednotlivých krajských poboček ÚP ČR jsou uvedeny v příloze č. 8.

17. POVOLOVÁNÍ VÝKONU ČINNOSTI DÍTĚTE

Povolování výkonu činnosti dítěte je upraveno v ustanoveních § 121 - § 124 zákona č. 435/2004 Sb., o zaměstnanosti, ve znění pozdějších předpisů. Ve sledovaném období bylo krajskými pobočkami Úřadu práce ČR přijato 2 662 žádostí o povolení výkonu činnosti dítěte.

Z níže uvedené tabulky vyplývá, že v rámci vedených správních řízení vydaly krajské pobočky Úřadu práce ČR celkem 2 631 rozhodnutí, kterými povolily či nepovolily výkon činnosti dítěte, či řízení bylo zastaveno. Nesoulad mezi počtem podaných žádostí



a počtem vydaných rozhodnutí je způsoben zejména lhůtou pro vydání správního rozhodnutí. V rámci povolování výkonu činnosti dítěte je z podkladů krajských poboček Úřadu práce ČR zřejmé, že převažovaly žádosti na činnost uměleckou a reklamní.

Tabulka 3 - Přehled o podaných žádostech a vydaných rozhodnutí o povolování výkonu činnosti dítěte

Povolování výkonu činnosti dítěte za rok 2020		
Krajská pobočka	Počet podaných žádostí	Počet vydaných rozhodnutí o výkonu činnosti dítěte (povolení i nepovolení)
pro hlavní město Prahu	1 264	1 264
v Příbrami	593	563
v Českých Budějovicích	46	46
v Plzni	142	141
v Karlových Varech	9	8
v Ústí nad Labem	83	89
v Liberci	70	70
v Hradci Králové	25	25
v Pardubicích	60	54
v Jihlavě	22	22
v Brně	129	129
v Olomouci	69	71
v Ostravě	134	133
ve Zlíně	16	16
CELKEM	2 662	2 631

18. STÍŽNOSTI A PODNĚTY

18.1 Stížnosti

Fyzické a právnické osoby nebo skupiny osob mají právo obracet se na Úřad práce ČR, jako správní úřad, se stížnostmi proti nevhodnému chování úředních osob nebo postupu Úřadu práce ČR.



Vyřizování stížností zajišťují Odbor kontrolně právní generálního ředitelství a Odbory kontrolně právní krajských poboček Úřadu práce ČR dle jejich příslušnosti. Jednotlivé útvary Úřadu práce ČR šetří a vyřizují stížnosti a podněty týkající se jejich činnosti.

Ve sledovaném období bylo generálnímu ředitelství a krajským pobočkám Úřadu práce ČR, potažmo jejich kontaktním pracovištím, doručeno celkem 885 stížností a z roku 2019 pak bylo převedeno do roku 2020 k vyřízení 104 stížností, tj. celkem bylo vyřizováno 989 stížností. Z tohoto počtu bylo 5 stížností postoupeno jinému správnímu orgánu k vyřízení, 34 stížností bylo předloženo nadřízenému správnímu orgánu k přešetření způsobu vyřízení, 25 stížností bylo zpět vzato stěžovateli, 11 stížností nebylo prošetřeno z důvodu jejich nekonkrétnosti a nedoplnění vyžádaného doplnění ze strany stěžovatele a 89 stížností bylo převedeno k vyřízení do roku následujícího.

Ve sledovaném roce bylo vyřízeno Úřadem práce ČR 796 stížností přijatých v roce 2020 a 104 stížností převedených k vyřízení z roku 2019, tj. celkem 900 stížností. Z uvedeného počtu stížností směřujících proti postupu a nevhodnému chování bylo 46 stížností důvodných, 61 stížností částečně důvodných a 718 stížností nedůvodných.

Podané stížnosti svým obsahem zpochybňovaly:

- postup Úřadu práce ČR nebo chování jeho zaměstnanců,
- postup nebo chování zaměstnanců jiných správních orgánů; tyto stížnosti byly postoupeny příslušným správním orgánům k dalším úkonům.

Přehled vyřízených stížností podaných u jednotlivých krajských poboček ÚP ČR a generálního ředitelství jsou uvedeny v příloze č. 9.

18.2 Zaměření stížností

Z pohledu zaměření jednotlivých stížností lze zkonstatovat, že:

- Nejvíce stížností směřovalo svým obsahem proti činnostem souvisejících s vyřizováním nepojistných sociálních dávek. Z celkového počtu 900 stížností to bylo 547 vyřízených stížností, které svým obsahem zpochybňovaly postup správního orgánu při vyřizování žádostí o nepojistné sociální dávky. Nejčastěji uváděným problémem byly průtahy při vyřizování žádostí o konkrétní nepojistné



sociální dávky a jejich vyplácení se zpožděním (dávky pomoci v hmotné nouzi, dávky pro osoby se zdravotním postižením a dávky státní sociální podpory).

- Dalším okruhem stížností, byly ty, které směřovaly proti činnostem souvisejících s vykonávanými agendami v rámci zaměstnanosti. Celkem bylo vyřízeno, jak vyplývá z evidencí vedených krajskými pobočkami Úřadu práce ČR a generálním ředitelství, 280 stížností zaměřených na uvedenou oblast. Konkrétně se jednalo zejména o problematiku týkající se rekvalifikací, podpory v nezaměstnanosti, vyřazení uchazeče z evidence uchazečů o zaměstnání, neschválení příspěvků aktivní politiky zaměstnanosti a poradenství.
- Nejméně stížností bylo identifikováno jako stížnosti ostatní, kterých bylo vyřízeno 73. Konkrétně se jednalo o problematiku týkající se nedodržování úředních hodin, nezvedání telefonů, nedostatečně zpracované informace na webových stránkách Úřadu práce ČR, jeho jednotlivých pracovišť, nevhodné podmínky pro klienty na některých pracovištích Úřadu práce ČR apod.

Napříč výše uvedenými oblastmi byly směřovány stížnosti proti nevhodnému chování zaměstnanců Úřadu práce ČR.

Přehled počtu stížností vyřizovaných jednotlivými krajskými pobočkami a generálním ředitelstvím je uveden v následující tabulce č. 4.

Tabulka 4 - Přehled počtu vyřízených stížností jednotlivými krajskými pobočkami a generálním ředitelstvím – porovnání rok 2019 a rok 2020

KrP/ GŘ	Počet vyřízených stížností v r. 2019 včetně stížností převedených z roku 2018	Počet vyřízených stížností v r. 2020 včetně stížností převedených z roku 2019
Generální ředitelství	115	89
KrP pro hlavní město Prahu	151	187
KrP v Příbrami	67	59
KrP v Českých Budějovicích	39	45
KrP v Plzni	26	28
KrP v Karlových Varech	49	54
KrP v Ústí nad Labem	106	76
KrP v Liberci	18	33
KrP v Hradci Králové	37	35
KrP v Pardubicích	16	10
KrP v Jihlavě	17	19
KrP v Brně	99	74
KrP v Olomouci	72	59
KrP v Ostravě	152	108
KrP ve Zlíně	35	24
CELKEM	999	900

18.3 Petice

Ve sledovaném období nebyla podána u Úřadu práce ČR žádná petice.

18.4 Podněty

V roce 2020 bylo u Úřadu práce ČR podáno celkem 1 062 podnětů, z toho 206 podnětů týkajících se oblasti zaměstnanosti, 794 podnětů týkajících se oblasti nepojistných sociálních dávek a 62 podnětů týkajících se dalších činností Úřadu práce ČR.

Přehled podnětů dle oblastí je uveden v příloze č. 10.



19. POSKYTOVÁNÍ INFORMACÍ PODLE ZÁKONA Č. 106/1999 SB., O SVOBODNÉM PŘÍSTUPU K INFORMACÍM, VE ZNĚNÍ POZDĚJŠÍCH PŘEDPISŮ

Úřad práce ČR plní svou povinnost jako povinný subjekt ve smyslu ustanovení § 2 zákona č. 106/1999 Sb., o svobodném přístupu k informacím, ve znění pozdějších předpisů (dále jen „zákon“).

Poskytování informací je upraveno vnitřním řídicím aktem - směrnicí generálního ředitele Úřadu práce ČR a informace jsou poskytovány jak generálním ředitelstvím, tak krajskými pobočkami Úřadu práce ČR, přičemž odpovědným útvarem za poskytování informací je příslušný Odbor kontrolně právní.

V roce 2020 Úřad práce ČR přijal a vyřídil celkem 232 písemných žádostí o poskytnutí informací podaných v režimu zákona a z tohoto počtu 37 žádostí v souladu s ustanovením § 15 zákona odmítl nebo částečně odmítl.

Přehled o poskytování informací podle zákona o svobodném přístupu k informacím je uveden v příloze č. 11.

20. NAKLÁDÁNÍ S POHLEDÁVKAMI ÚŘADU PRÁCE ČR

Vymáhání pohledávek Úřadu práce ČR je upraveno vnitřním řídicím aktem – směrnicí generální ředitelky Úřadu práce ČR.

Pohledávky na Úřadu práce ČR vznikají zejména v oblasti zaměstnanosti (přeplatky na podporách v nezaměstnanosti, vrácení kompenzace, vrácení nákladů rekvalifikací), v oblasti nepojistných sociálních dávek (přeplatky na dávkách státní sociální podpory, hmotné nouze, příspěvku na péči, dávkách pro zdravotně postižené), ochrany zaměstnanců při platební neschopnosti zaměstnavatele (pohledávky za vyplacené mzdové nároky a odvody podle zákona č. 118/2000 Sb.), výživného (pohledávky za výživným u dětí svěřených do pěstounské péče), uložených pokut podle procesních předpisů (správní řád, daňový řád) a také v oblasti občanskoprávní.



Základním předpisem pro vymáhání pohledávek je zákon č. 219/2000 Sb., o majetku České republiky a jejím vystupování v právních vztazích, ve znění pozdějších předpisů. Úřad práce ČR část pohledávek předává k vymáhání dle daňového řádu v rámci dělené správy Celní správě ČR, část pohledávek vymáhá sám, a to buď v režimu daňového řádu (pohledávky, kde je Úřad práce ČR exekučním orgánem) anebo v režimu nedaňovém (občanskoprávní cestou).

Přehled celkové výše pohledávek předaných krajskými pobočkami Úřadu práce ČR k vymáhání Celní správě ČR je uveden v příloze č. 12.

Úspěšnost vymáhání pohledávek závisí zejména na struktuře klientely Úřadu práce ČR, kdy často jde o osoby s nízkou možností dluh splácet a se zadlužením i jinými pohledávkami (např. klienti systému hmotné nouze). Vysoký finanční objem tvoří pohledávky vymáhané Úřadem práce ČR v oblasti ochrany zaměstnanců při platební neschopnosti zaměstnavatele, kdy Úřad práce ČR vyplácí za zaměstnavatele v insolvenční dlužné mzdové nároky – v těchto případech je vymáhání závislé na situaci úpadku zaměstnavatele a vývoji insolvenčního řízení, kdy je Úřad práce ČR uspokojen v příslušném pořadí dle zbývajících majetkové podstaty. Další významnou oblastí je oblast pohledávek za výživným u dětí svěřených do pěstounské péče, kde nárůst pohledávek souvisí s nárůstem agendy pěstounské péče.

21. NEPOJISTNÉ SOCIÁLNÍ DÁVKY

V oblasti nepojistných sociálních dávek byly v průběhu roku 2020, z úrovně GŘ ÚP ČR, realizovány zásadní metodicko – sjednocující porady, workshopy a specifické pracovní skupiny prostřednictvím skypových setkání k implementaci legislativních změn v oblasti NSD, prioritně u agend hmotné nouze, státní sociální podpory, dávek pěstounské péče a dávek pro osoby se zdravotním postižením, s důrazem na reálné dopady a na zvýšenou náročnost administrace vybraných typů dávek.

Přehled počtu a objemu vyplacených nepojistných sociálních dávek v roce 2020 je uveden v příloze č. 13a-e.



21.1 Státní sociální podpora a druhy dávek státní sociální podpory

System státní sociální podpory (dále jen „SSP“) je upraven zákonem č. 117/1995 Sb., o státní sociální podpoře, ve znění pozdějších předpisů (dále jen „zákon o SSP“). System SSP chápe rodinu jako soužití rodičů a nezaopatřených dětí ve společné domácnosti. V závislosti na příjmu rodiny jsou poskytovány přídavek na dítě, příspěvek na bydlení a porodné. Bez ohledu na příjem rodiny se poskytují rodičovský příspěvek a pohřebné.

Vstup do roku 2020 byl provázen novelou zákona o SSP, která se týkala navýšení celkové částky rodičovského příspěvku všem aktivním příjemcům této dávky. Informační servis ze strany Úřadu práce ČR byl na vysoké úrovni již před koncem roku 2019 a v informačních aktivitách se pokračovalo i na počátku roku 2020. Pracovníci SSP byli zatíženi nejen vyřizováním čtvrtletních dávek přídavek na dítě a příspěvek na bydlení, ale také novými žádostmi o rodičovský příspěvek a narůstajícím počtem žádostí o změnu výše měsíční částky příspěvku, která taktéž s novelou souvisela. Tyto žádosti byly ze strany jednotlivých kontaktních pracovišť zpracovávány přednostně. Za leden 2020 bylo celkem zadáno 14 914 žádostí o rodičovský příspěvek a 146 477 žádostí o změnu měsíční výše rodičovského příspěvku, tzv. voleb. Počet vydaných negativních rozhodnutí dosáhl počtu 337.

V únoru 2020 se konal, na základě podnětů a požadavků z území, dvoudenní odborný seminář pracovníků z jednotlivých KoP Praha a Středočeského kraje k problematice dávek SSP, EU a správního řádu v prostorách GŘ. V rámci semináře byla projednávána problematika jak novely zákona o SSP od 1. 1. 2020 a od 1. 7. 2020 u příspěvku na bydlení, tak i běžné příklady z praxe. Část k EU byla zaměřena na problematiku ověřování bydliště pro účely aplikace koordinačních nařízení, využití SED v rámci elektronické výměny informací týkajících se sociálního zabezpečení EESSI a výplatu rodinných dávek se zaměřením na rodičovský příspěvek v souladu s koordinačními nařízeními. V únoru 2020 se také konala porada za osobní účasti zástupců KrP NSD na půdě GŘ ÚP ČR. Realizoval se také jeden běh školení pro nové zaměstnance v aplikaci OKcentrum, ve které jsou administrovány dávky státní sociální podpory.



Školení v prostorách firmy OKsystem a. s. bylo dvoudenní a třetí den se na GŘ ÚP ČR konal navazující Odborný seminář k dané agendě. Obsahem školení jsou praktické ukázky zadávání žádostí do aplikace a obsahem navazujícího semináře jsou základní pojmy a ustanovení ze zákona o státní sociální podpoře, vedení správního řízení, informační servis k Portálu, Sharepointu, přehledu vnitřních řídicích aktů atd.

Na počátku března 2020 proběhlo jednání pracovní skupiny agendy státní sociální podpory, na kterém byly projednány podněty na úpravu aplikace, které vznikly na základě praktických zkušeností s využíváním informačního systému, dále změny týkající se novely příspěvku na bydlení, okruhu společně posuzovaných osob. Projednávalo se také zákonem nově upravené šetření v místě.

V průběhu března 2020 zasáhl do fungování Úřadu práce ČR Vládou ČR vyhlášený nouzový stav, z důvodu ohrožení zdraví v souvislosti s prokázáním výskytu koronaviru /označovaný jako SARS CoV-2/ na území České republiky. Nouzový stav byl vyhlášen 12. 3. 2020. V souvislosti s vyhlášeným nouzovým stavem bylo přijato mnoho krizových opatření, která ovlivnila činnost a chod Úřadu práce ČR, mimo jiné byly zkráceny úřední hodiny a v rámci SSP byl omezen osobní kontakt s příjemci dávek. Jinak tomu nebylo ani v případě prezenčních vzdělávacích akcí, které byly na rok 2020 naplánovány. Většina těchto akcí musela být s ohledem na aktuální epidemiologickou situaci a s cílem zamezení šíření infekce Covid-19 zrušena. V průběhu roku 2020 se však vyskytlo několik situací, kdy bylo nezbytně nutné předat pracovníkům ÚP ČR důležité informace. V těchto případech byla realizována videokonferenční školení.

Usnesením č. 305/2020 Sb., o přijetí krizového opatření, vláda upravila a zjednodušila průběh správního řízení, v rámci něhož je o dávkách SSP rozhodováno. Zároveň po dobu vyhlášeného nouzového stavu umožnila podávat žádosti o dávky a jiné doplňující dokumenty elektronicky bez zaručeného elektronického podpisu, přičemž neplatila povinnost takového podání do 5 dnů potvrdit, popřípadě doplnit v souladu se správním řádem.

Zákon č. 160/2020 Sb., o některých úpravách v oblasti dávek státní sociální podpory a příspěvku na péči v souvislosti s nouzovým stavem při epidemii v roce 2020, upravil některé podmínky nároku na přídavek na dítě a jeho výplatu. Současně došlo k úpravě



některých podmínek nároku na příspěvek na bydlení a jeho výplatu. V tomto zákoně byla upravena prolongace výše uvedených dávek pro období od 1. 4. 2020 do 30. 6. 2020, která zajistila v rámci omezeného fungování Úřadu práce ČR skutečnost, že příjemci výše uvedených dávek SSP nemuseli osobně přijít na příslušné kontaktní pracoviště a dávka byla vyplacena ve stejné výši jako v období 1. čtvrtletí roku 2020.

Další zákon, který upravil v době nouzového stavu povinnosti příjemců dávek v rámci SSP, byl zákon č. 209/2020 Sb., o některých opatřeních ke zmírnění dopadů epidemie koronaviru SARS CoV-2 na nájemce prostor sloužících k uspokojování bytové potřeby, na příjemce úvěru poskytnutého Státním fondem rozvoje bydlení a v souvislosti s poskytováním plnění spojených s užíváním bytů a nebytových prostorů v domě s byty. Tento zákon upravil povinnosti poskytovatelů služeb spojených s užíváním bytu doručit vyúčtování služeb příjemci služeb nejpozději do 31. 8. 2020. Tato skutečnost měla zásadní vliv na dokládání, resp. nedokládání vyúčtování příjemců dávek k žádostem o příspěvek na bydlení od 1. 7. 2020.

Zákon č. 209/2020 Sb. dále stanovil, že pronajímatel nemůže v ochranné době nájem jednostranně ukončit pouze z důvodu, že je nájemce v prodlení s placením nájemného, pokud prodlení nastalo a) v rozhodné době, a b) převážně v důsledku omezení plynoucího z mimořádného opatření při epidemii, které mu znemožňovalo nebo podstatně ztěžovalo řádnou úhradu nájemného. Dále zákon stanovil, že nájemce pronajímateli bez zbytečného odkladu a s určitostí odpovídající dostupným skutečnostem doloží okolnosti prodlení s platbou nájemného vzniklé převážně v důsledku omezení plynoucího z mimořádného opatření při epidemii, které mu znemožňovalo nebo podstatně ztěžovalo řádnou úhradu nájemného, potvrzením od příslušného Úřadu práce ČR, kterému pro vystavení potvrzení musí nájemce doložit podklady, jejichž formu a náležitosti stanoví metodicky pokyn.

Výše uvedené zákony a usnesení ovlivňovaly fungování Úřadu práce po téměř celé 2. čtvrtletí 2020, výše uvedenému byly přizpůsobeny úřední hodiny, počet pracovníků na pracovištích, byla upřednostňována elektronická komunikace bez nutnosti dodržování vybraných ustanovení správního řádu, možnost podání dokumentů



do schránek na kontaktních pracovištích, omezení osobního kontaktu nejen mezi pracovníky, ale také směrem k příjemcům dávek SSP. Všechny plánované porady, metodické dny, odborné semináře a jiné aktivity zajišťované ze strany GŘ ÚP směrem k pracovníkům KrP a KoP, se v období nouzového stavu od 12. 3. do 17. 5. 2020 konaly prostřednictvím videokonferencí. S ukončením nouzového stavu se činnosti Úřadu práce upravily dle běžně platné legislativy.

V průběhu celého Covid-19 období pracovalo oddělení HN a SSP GŘ ÚP ČR také na přípravě implementace části zákona č. 363/2019 Sb., týkající se novely příspěvku na bydlení s účinností od 1. 7. 2020. Před účinností této novely bylo realizováno několik odborných seminářů pro zástupce NSD SSP z KrP a KoP za účasti zástupců MPSV a odvolacího orgánu MPSV. Zároveň bylo vybranými zástupci oddělení HN a SSP GŘ ÚP ČR připraveno e-learningové školení k problematice této novely, které je přístupné všem pracovníkům Úřadu práce ČR.

V červenci 2020 se konala videokonference se zástupci KrP ke zhodnocení potřeby aktuální informovanosti o situaci na útvarech NSD v rámci jednotlivých KrP ÚP ČR. Mezi témata zabývající se problematikou SSP byla zahrnuta realizace novely zákona SSP v praxi a aktuální situace spojená s výplatou jednotlivých typů dávek NSD s ohledem na lokální ohniska nákazy COVID-19.

I přes „prázdninový provoz“, tj. červenec - srpen bylo uskutečněno v srpnu 2020 školení za účasti odborných pracovníků KrP NSD SSP a odborných pracovníků SSP z KoP. Cílem školení bylo seznámení účastníků s novelou zákona o státní sociální podpoře, zejména v oblasti změny okruhu společně posuzovaných osob v rámci příspěvku na bydlení a šetření v místě pro účely příspěvku na bydlení.

V září 2020 se konal videokonferenční metodický den SSP, v průběhu kterého byly účastníci informováni o statistických ukazatelích vývoje NSD, byly projednány problémy související se zpracováním dávek SSP a reporty k výměně informací prostřednictvím EESSI.

Usnesením č. 957/2020 Sb. vláda ČR dne 30. 9. 2020 vyhlásila nouzový stav od 5. 10. 2020 pro území České republiky z důvodu ohrožení zdraví v souvislosti s prokázáním výskytu koronaviru na území České republiky.



Vyhlášením nouzového stavu došlo opět k úpravě činnosti Úřadu práce ČR ve vztahu k příjemcům dávek SSP.

Usnesením č. 1026/2020 Sb., o přijetí krizového opatření, vláda ČR opět upravila a zjednodušila průběh správního řízení při rozhodování o dávkách SSP k zajištění plynulosti poskytování nepojistných sociálních dávek. Zároveň po dobu vyhlášeného nouzového stavu umožnila podávat žádosti o dávky a jiné doplňující dokumenty elektronicky bez zaručeného elektronického podpisu, přičemž neplatila povinnost takového podání do 5 dnů potvrdit, popřípadě doplnit v souladu se správním řádem.

Dne 29. 10. 2020 byl přijat zákon č. 437/2020 Sb., o některých úpravách v oblasti dávek státní sociální podpory a příspěvku na péči v souvislosti s nouzovým stavem při epidemii, který upravil některé podmínky nároku na přídavek na dítě a jeho výplatu. Současně došlo k úpravě také některých podmínek nároku na příspěvek na bydlení a jeho výplatu. V tomto zákoně byla u výše uvedených dávek s nárokem na výplatu dávky k 30. 9. 2020 upravena automatická prolongace pro období od 1. 10. 2020 do 31. 12. 2020, která zajistila, v rámci omezeného fungování Úřadu práce ČR, skutečnost, že ačkoliv příjemci výše uvedených dávek SSP nemusejí osobně přijít na příslušné kontaktní pracoviště a doložit skutečnosti rozhodné pro stanovení nároku a výše dávky, bude jim dávka vyplacena ve stejné výši jako v období 3. čtvrtletí roku 2020.

V říjnu 2020 proběhlo jednání zástupců GŘ ÚP ČR, jakožto českého styčného orgánu v oblasti koordinace rodinných dávek, se zástupci Udbetaling Danmark, odboru koordinace rodinných dávek, který je styčným orgánem v Dánsku. Cílem jednání bylo vzájemné seznámení zástupců obou institucí a projednání strategických otázek, týkajících se vzájemné spolupráce a výměny informací o sociálním zabezpečení ve vztahu k rodinným dávkám.

V listopadu 2020 proběhlo jednání mezi zástupci GŘ ÚP ČR, jakožto českého styčného orgánu v oblasti koordinace rodinných dávek, a zástupci Ministerstva pro rodinu a sociální politiku, odboru koordinace systémů sociálního zabezpečení, které je styčným orgánem v Polsku. Cílem jednání bylo vzájemné seznámení zástupců obou institucí a projednání strategických otázek, týkajících se vzájemné spolupráce a výměny



informací o sociálním zabezpečení ve vztahu k rodinným dávkám. Iniciátorem jednání bylo GŘ ÚP ČR, a to vzhledem ke skutečnosti, že v rámci výměny informací v oblasti sociálního zabezpečení prostřednictvím EESSI je polská strana, po Spolkové republice Německo, druhým největším partnerem.

V průběhu listopadu 2020 se uskutečnilo další jednání pracovní skupiny agendy státní sociální podpory, na kterém byly projednány podněty z území na úpravu aplikace ve smyslu uživatelské přívětivosti, které vznikly na základě praktických zkušeností s využíváním informačního systému a dále změny související novelou příspěvku na bydlení.

V podzimní části roku byly realizovány vnitřní kontroly dávek SSP na dvou kontaktních pracovištích. Všechny ostatní plánované kontroly byly, s ohledem na dopady epidemie, zrušeny.

Dne 31. 12. 2020 byl ve sbírce zákonů zveřejněn zákon č. 588/2020 Sb., o náhradním výživném pro nezaopatřené dítě a o změně některých souvisejících zákonů, který nabývá účinnosti 1. 7. 2021. Jedná se o samostatnou sociální dávku, která se dotkne agendy NSD a bude administrována v rámci útvarů SSP a PP.

21.1.1 Přídavek na dítě

Přídavek na dítě je základní, dlouhodobou dávkou, poskytovanou rodinám s dětmi, která pomáhá krýt náklady, spojené s výchovou a výživou nezaopatřených dětí. Nárok na přídavek na dítě má nezaopatřené dítě, které žije v rodině, jejíž rozhodný příjem je nižší než 2,7násobek částky životního minima rodiny. O přídavek na dítě lze zažádat až tři měsíce zpětně od měsíce, za který přídavek na dítě náleží. Pro nárok na dávku se posuzuje příjem za předchozí kalendářní čtvrtletí, za příjem se považuje i rodičovský příspěvek. Výše přídavku na dítě se odvíjí od dosaženého věku dítěte a pohybuje se v základní výměře od 500 Kč do 700 Kč měsíčně. Od roku 2018 je možné navýšení ve výši 300 Kč měsíčně na každé z dětí v případě, že alespoň jeden z rodičů v předchozím čtvrtletí pracoval jako zaměstnanec, a to s příjmem minimálně 3 410 Kč za měsíc. Po navýšení životního minima od 1. 4. 2020 se jedná o příjem minimálně ve výši 3 860 Kč za měsíc. Navýšení přídavku na dítě o 300 Kč měsíčně ovlivňuje dále např. náhrada mzdy, platu nebo odměny nebo sníženého platu nebo snížené odměny



od prvního do čtrnáctého kalendářního dne dočasné pracovní neschopnosti (karantény), příjem z dávek nemocenského a důchodového pojištění, podpora v nezaměstnanosti či při rekvalifikaci a příjem z rodičovského příspěvku, pokud je poskytován po vyčerpání peněžité pomoci v mateřství.

V rámci vyhlášeného jarního nouzového stavu souvisejícího s pandemií koronaviru Covid-19 byl přijat zákon č. 160/2020 Sb., o některých úpravách v oblasti dávek státní sociální podpory a příspěvku na péči v souvislosti s nouzovým stavem při epidemii v roce 2020, který upravil některé podmínky nároku na přídavek na dítě a jeho výplatu. Současně došlo k úpravě také některých podmínek nároku na příspěvek na bydlení a jeho výplatu. V tomto zákoně byla upravena automatická prolongace přídavku na dítě pro období od 1. 4. 2020 do 30. 6. 2020, která zajistila v rámci omezeného fungování Úřadu práce ČR skutečnost, že ačkoliv příjemci dávek SSP nemuseli osobně přijít na příslušné kontaktní pracoviště, byla jim dávka vyplacena ve stejné výši jako v období 1. čtvrtletí roku 2020.

Cílem zákona bylo snížit zatížení nejen Úřadu práce ČR při posuzování nároku a výše dávek ve 2. čtvrtletí 2020, ale také samotných příjemců dávek ve vztahu k zaměstnavatelům při potvrzování příjmů, či zatížení České pošty z důvodu nutnosti doručování zásilek směřujících k příjemcům NSD. Zákon č. 160/2020 Sb. zrušil povinnost dokládat skutečnosti rozhodné pro stanovení nároku a výše dávky, přičemž stanovil, že se při stanovení nároku a výše dávky bude vycházet z údajů, které byly doloženy k 31. 3. 2020. Dávky vyplácené k 31. 3. 2020 měly být automaticky prodlouženy.

Zákon připouštěl výjimku ve chvíli, kdy došlo u společně posuzovaných osob ke snížení příjmů za rozhodné období. Pokud příjemci dávek tyto skutečnosti doložili nejpozději do 30. 9. 2020, byla dávka zpětně přehodnocena a vzniklý doplatek příjemcům dávky vyplacen. K přeplatkům nemohlo dojít, protože ke zvýšení příjmů se podle této právní úpravy nepřihlíželo, resp. doložení zvýšených příjmů způsobilo pouze navýšení částky ze základní výměry na výměru zvýšenou. Nepřihlíželo se však k doloženým příjmům, které přesáhly hranici 2,7násobku životního minima, a tudíž by docházelo k zániku nároku na dávku. V tomto případě se vyplácela dávka v základní výměře. Zákonem nebyla dotčena povinnost dokládat změny v dalších rozhodných skutečnostech



(např. změny v SPO) a s tím spojené přehodnocování nároku na dávku a její výši. Takto byla právní úprava nastavena do 30. 6. 2020.

V rámci vyhlášeného podzimního nouzového stavu souvisejícího s pandemií koronaviru Covid-19 byl dne 30. 10. 2020 přijat zákon č. 437/2020 Sb., o některých úpravách v oblasti dávek státní sociální podpory a příspěvku na péči v souvislosti s nouzovým stavem při epidemii, který opět upravil některé podmínky nároku na přídavek na dítě a jeho výplatu pro snazší administraci dávek s ohledem na epidemiologickou situaci. Současně došlo k úpravě také některých podmínek nároku na příspěvek na bydlení a jeho výplatu. V tomto zákoně byla u výše uvedených dávek s nárokem na výplatu dávky k 30. 9. 2020 upravena automatická prolongace pro období od 1. 10. 2020 do 31. 12. 2020, která zajistila v rámci omezené činnosti Úřadu práce ČR, že příjemci výše uvedených dávek SSP nemusejí osobně přijít, či jiným způsobem doložit, na příslušné kontaktní pracoviště skutečnosti rozhodné pro stanovení nároku a výše dávky, bude jim dávka vyplacena ve stejné výši jako v období 3. čtvrtletí roku 2020.

Prvotním cílem tohoto zákona bylo snížit potřebu kontaktu pracovníků Úřadu práce ČR s příjemci NSD, avšak vzhledem k jeho pozdnímu přijetí, neměl na činnost oddělení dávek SSP Úřadu práce ČR zásadní vliv. Zákon č. 437/2020 Sb. zrušil povinnost dokládat rozhodné skutečnosti pro dávky přídavek na dítě, příspěvek na bydlení a zvýšení příspěvku na péči. Úřad práce měl vycházet z příjmů doložených za 2. čtvrtletí 2020. Dávky měly být na základě tohoto zákona vypláceny ve 4. čtvrtletí 2020 v nezměněné výši.

V souvislosti s výše uvedeným zákonem vydalo MPSV metodiku k jednotnému postupu, z níž bylo při stanovení nároku a výše dávky v jednotlivých případech vycházeno. Příjemci přídavku na dítě, který do účinnosti zákona doložil všechny rozhodné skutečnosti, byl nárok na dávku vyhodnocen na základě jím předložených podkladů. V případě, že příjemce dávky nedoložil do účinnosti zákona žádné podklady, nebo byly předložené podklady neúplné, byla dávka vyplacena ve stejné výši jako za 3. čtvrtletí 2020. K podkladům doloženým po účinnosti tohoto zákona se nepřihlíželo.

Zákony č. 160/2020 Sb. a č. 437/2020 Sb. neupravovaly podmínky při podání nové žádosti o přídavek na dítě. Při podání nové žádosti se vycházelo z dosud platné legislativy.



21.1.2 Příspěvek na bydlení

Příspěvek na bydlení přispívá na krytí nákladů na bydlení rodinám či jednotlivcům s nízkými příjmy. Poskytování příspěvku podléhá testování příjmů rodiny za kalendářní čtvrtletí. Nárok na dávku vznikne, pokud náklady na bydlení přesahují částku součinu rozhodného příjmu v rodině a koeficientu 0,30 (na území Hl. m. Prahy 0,35), nebo pokud součin rozhodného příjmu v rodině a koeficientu 0,30 (0,35) není vyšší než částka normativních nákladů na bydlení. Za příjem se považují i přídavek na dítě a rodičovský příspěvek. U příspěvku na bydlení nelze již akceptovat paušální platby. Náklady na bydlení musí být rozepsány na jednotlivé položky, náklady za plnění poskytovaná s užíváním bytu se prokazují podrobným rozpisem jednotlivých služeb. Zálohově hrazené náklady musí být zúčtovány.

Zákon č. 160/2020 Sb., o některých úpravách v oblasti dávek státní sociální podpory a příspěvku na péči v souvislosti s nouzovým stavem při epidemii v roce 2020, přijatý 9. 4. 2020, upravil nejen některé podmínky nároku na přídavek na dítě, ale také podmínky nároku na příspěvek na bydlení a jeho výplatu. V tomto zákoně byla upravena automatická prolongace pro období od 1. 4. 2020 do 30. 6. 2020, a to u příjemců čtvrtletně testovaných dávek, kteří měli na uvedené dávky nárok k 31. 3. 2020. Tímto byl značně omezen kontakt příjemců dávek NSD a pracovníků Úřadu práce ČR, avšak výplata nepojistných sociálních dávek byla zajištěna. Úřad práce ČR měl stejně jako u přídavku na dítě vycházet z příjmů a nákladů na bydlení doložených v 1. čtvrtletí 2020 a dávku vyplácet ve stejné výši. U těch žadatelů, u kterých došlo ke snížení příjmů nebo zvýšení uhrazených nákladů na bydlení, mělo dojít ke zvýšení dávky. Pokud tedy příjemci dávek doložili výše uvedené rozhodné skutečnosti, byl jejich nárok na dávku a výši přehodnocen a dávka byla vyplacena ve vyšší výši než za 1. čtvrtletí 2020. Tyto podklady mohly být doloženy i dodatečně, nárok na dávku byl přehodnocen a vyhodnocený doplatek dávky vyplacen. K přeplatkům na dávkách dojít nemohlo, ke zvýšení příjmů či snížení nákladů na bydlení se nepřihlíželo. Stejně jako u přídavku na dítě zůstala žadatelům a příjemcům dávek zachována povinnost dokládat změny rozhodných skutečností v souladu se zákonem č. 117/1995 Sb.

Další zákon, který upravil v době nouzového stavu povinnosti příjemců dávek v rámci SSP byl zákon č. 209/2020 Sb., o některých opatřeních ke zmírnění dopadů epidemie koronaviru SARS CoV-2 na nájemce prostor sloužících k uspokojování bytové potřeby,



na příjemce úvěru poskytnutého Státním fondem rozvoje bydlení a v souvislosti s poskytováním plnění spojených s užíváním bytů a nebytových prostorů v domě s byty. Tento zákon upravil povinnosti poskytovatelů služeb spojených s užíváním bytu doručit vyúčtování služeb příjemci služeb nejpozději do 31. 8. 2020. Všem příjemcům dávek, kteří měli povinnost doložit vyúčtování služeb spojených s bydlením, byla v souladu s tímto zákonem prominuta lhůta k jeho doložení s tím, že tyto podklady doloží ve 3 čtvrtletí 2020.

Průběh roku 2020 ovlivnil také zákon č. 363/2019 Sb., jehož součástí byla úprava podmínek nároku na příspěvek na bydlení a změna při stanovení okruhu společně posuzovaných osob pro tuto dávku. Doposud platná právní úprava ve smyslu, že nárok na příspěvek na bydlení má vlastník nebo nájemce bytu, který je v bytě hlášen k trvalému pobytu byla zrušena a trvalý pobyt v bytě, který nájemce nebo vlastník bytu užívá se od 1. 7. 2020 již nevyžaduje. Podmínka trvalého pobytu se nevyžaduje ani u dalších společně posuzovaných osob, které jsou nyní stanovovány podle zákona č. 110/2006 Sb., o životním a existenčním minimu, ve znění pozdějších předpisů.

V souvislosti s podzimní vlnou koronavirové epidemie byl dne 29. 10. 2020 přijat zákon č. 437/2020 Sb., o některých úpravách v oblasti dávek státní sociální podpory a příspěvku na péči v souvislosti s nouzovým stavem při epidemii. Zákon upravil opět některé podmínky nároku na příspěvek na bydlení a jeho výplatu. Současně došlo k úpravě také některých podmínek nároku na přídavek na dítě a jeho výplatu. Cílem tohoto zákona byla opět potřeba snížit kontakt mezi příjemci dávek, zaměstnavateli a pracovníky Úřadu práce ČR tak, aby se zamezilo šíření koronavirové nákazy.

Všem příjemcům čtvrtletně testovaných dávek, kteří měli nárok na dávku k 30. 9. 2020, byla tímto zákonem zajištěna prolongace dávky pro období od 1. 10. 2020 do 31. 12. 2020, při splnění zákonem stanovených podmínek.

Podmínky pro výplatu dávky příspěvek na bydlení byly stanoveny tak, že příjemcům dávky, kteří nedoložili do účinnosti výše uvedeného zákona na Úřad práce ČR žádné podklady rozhodné pro stanovení nároku a výše dávky, byla výplata automaticky prodloužena do 31. 12. 2020 a výše dávky byla stanovena podle dávky vyplacené k 30. 9. 2020. Za období od července do prosince 2020 byla tedy vyplacena v nezměněné výši. U příjemců, u nichž došlo k doložení pouze části rozhodných dokladů, bylo postupováno stejně, tedy jejich dávky byly automaticky prolongovány.



V případě, že příjemce dávky doložil do účinnosti zákona ke stanovení nároku a výše dávky všechny rozhodné podklady, byla výše dávky přehodnocena dle těchto dokladů. Nově podaných žádostí o dávku příspěvek na bydlení se výše uvedený postup související se zákony č. 160/2020 Sb. a č. 437/2020 Sb. netýkal.

21.1.3 Rodičovský příspěvek

Na rodičovský příspěvek má rodič nárok, jestliže po celý kalendářní měsíc osobně celodenně a řádně pečuje o nejmladší dítě v rodině a žadatel o dávku i nejmladší dítě v rodině splňují podmínku trvalého pobytu a bydliště na území ČR. Podle výše denního vyměřovacího základu ke dni narození dítěte může rodič volit výši a tím i délku čerpání rodičovského příspěvku, přičemž celková výše rodičovského příspěvku činí od 1. 1. 2020 částku 300 000 Kč při péči o jedno nejmladší dítě v rodině, při péči o vícero dětí částku 450 000 Kč. Při poskytování této dávky není testován příjem rodiny ani výdělečná činnost pečujícího rodiče.

Volit výši dávky až do částky 10 000 Kč mohou i rodiče, kterým nebylo možné stanovit denní vyměřovací základ ke dni narození dítěte. Rodiče mohou volit výši dávky až do 70 % 30násobku denního vyměřovacího základu (u rodičů vícero dětí až do 1,5násobku 70 % 30násobku denního vyměřovacího základu). Nárok na rodičovský příspěvek i nadále nevzniká pěstounům v evidenci, kterým bylo dítě svěřeno do pěstounské péče na přechodnou dobu. Pokud byla dávka obdobná rodičovskému příspěvku vyplacena na totéž dítě v jiném státě, započítá se takto vyplacená částka do celkové výše rodičovského příspěvku (protisouběhové pravidlo). Nadále probíhá spolupráce mezi Úřadem práce ČR a Českou správou sociálního zabezpečení ve formě elektronického předávání dat o vzniku a zániku nároku na peněžitou pomoc v mateřství a stanovení denního vyměřovacího základu, který ovlivňuje měsíční výši možné částky při čerpání rodičovského příspěvku. Rodiče pobírající peněžitou pomoc v mateřství od ČSSZ/PSSZ/MSSZ tedy nemusí i nadále dokládat potvrzení o nároku na dávky ovlivňujících nárok a výši rodičovského příspěvku. V případech, kdy peněžitou pomoc v mateřství hradí jiná organizace, rodič má více zaměstnání, je cizincem na území ČR nebo je doložen DVZ otce dítěte, je třeba tištěný dokument dokládat.



V souvislosti s novelou zákona o SSP bylo od 1. 1. 2020 přijato také ustanovení o odstranění tvrdosti zákona v případě, že zemře jedno nebo více dětí z vícerčat, o které pečuje rodič pobírající rodičovský příspěvek, přičemž alespoň o jedno dítě i nadále pečuje. Na základě tohoto ustanovení může ministr práce a sociálních věcí rozhodnout o zachování nároku a výše dávky rodičovský příspěvek.

21.1.4 Porodné

Porodné je dávka, kterou se jednorázově přispívá na náklady související s narozením prvního a druhého živě narozeného dítěte. Nárok na porodné má ode dne převzetí dítěte do trvalé péče nahrazující péči rodičů také osoba, která převzala dítě do takové péče do 1 roku jeho věku, pokud toto dítě bylo prvním nebo druhým dítětem této osoby. Při poskytnutí dávky je testován příjem rodiny v předchozím kalendářním čtvrtletí, který nesmí překročit 2,7násobek životního minima rodiny. Výše dávky na první živě narozené dítě je 13 000 Kč, na druhé živě narozené dítě pak 10 000 Kč. Za příjem se nepovažuje rodičovský příspěvek ani přídavek na dítě.

21.1.5 Pohřebné

Touto dávkou se přispívá na náklady spojené s vypravením pohřbu nezaopatřeného dítěte nebo rodiče nezaopatřeného dítěte. Příjem rodiny se netestuje. Dávka je vyplácena v rámci EU v souladu s Nařízenímí EU. Příslušnost k právním předpisům se řídí osobou zemřelého. Dávku poskytuje stát, jehož právním předpisům podléhala (ve kterém byla pojištěna v době úmrtí) zemřelá osoba ve smyslu Hlavy II základního nařízení.

21.1.6 Rodinné dávky vyplácené podle Nařízení EU

Mezi rodinné dávky vyplácené podle Nařízení EU patří přídavek na dítě, rodičovský příspěvek a příspěvek na úhradu potřeb dítěte. Porodné, příspěvek na bydlení, odměna pěstouna a další jednorázové dávky pěstounské péče patří mezi sociální výhody. V případě splnění podmínek ÚP ČR vyplácí dávky buď z důvodu primární kompetence v plné výši, nebo z důvodu sekundární kompetence jako doplatek dávky, pokud je výše dávky v ČR vyšší než v primárně kompetentním státě. Pokud primárně kompetentní členský stát nereaguje, na základě Nařízení EU začne ČR jako sekundárně kompetentní



stát vyplácet doplatek, pokud je mu známa výše dávky v druhém členském státě. Pouze v případě, kdy druhý z rodičů, který nežije s dítětem ve společné domácnosti, nespolupracuje s primárně kompetentním státem, ČR vyplatí prozatímně celou dávku a následně požádá druhý členský stát o její úhradu. Stejně tak probíhá vzájemná úhrada mezi ČR a dalšími členskými státy v případě, kdy ČR nebo jiný členský stát vyplatil neoprávněně dávky z důvodu, že klient včas nenahlásil zahájení výdělečné činnosti v členském státě, který začal být kompetentním k výplatě.

Novela zákona č. 117/1995 Sb., o státní sociální podpoře, ve znění pozdějších předpisů, kterou došlo k navýšení celkové částky rodičovského příspěvku z 220 000 Kč na 300 000 Kč v případě jednoho dítěte, ke zvýšení celkové částky rodičovského příspěvku z 330 000 Kč na 450 000 Kč v případě vícerčat s účinností od 1. 1. 2020, má dopady na dávky vyplácené v rámci EU. Výše dávky rodičovského příspěvku v ČR tak převýšila výši srovnatelné dávky poskytované v Rakousku a rakouská protistrana začala po ČR požadovat refundaci dříve vyplacených doplatků rodičovského příspěvku. V roce 2020 se dále rozvíjela elektronická výměna informací o sociálním zabezpečení (EESSI) mezi členskými státy EU, k níž se ČR připojila od července 2019. V ČR dochází ke zkrácení času při vyřizování výplaty rodinných dávek s tzv. přeshraničním prvkem, tedy v případech, kdy podléhá výplata rodinných dávek koordinacním nařízením EU a státy EU spolu komunikují elektronicky. Elektronická výměna informací v roce 2020 probíhala v nových případech mezi ČR a Německem, Polskem, Rakouskem, Velkou Británií, Irskem, Švédskem, Bulharskem, Estonskem, Finskem, Maďarskem, Itálií, Lichtenštejnskem, Nizozemskem, Norskem a Francií. Dle pravidel postupného zavedení EESSI jsou pouze nové případy odesílány elektronickou cestou, zatímco stávající jsou řešeny listinnou formou. Průběžně se do systému EESSI zapojují další členské státy EU. Systém vede k úspoře času, finančních prostředků vynakládaných na poštovné a k zefektivnění a zkvalitnění vzájemné spolupráce mezi jednotlivými styčnými institucemi.

Dne 31. 1. 2020 opustilo Spojení království Velké Británie a Severního Irska Evropskou unii na základě podmínek sjednaných v tzv. výstupové dohodě, která vstoupila v účinnost 1. 2. 2020. Stranami výstupové dohody jsou na jedné straně členské státy EU a na druhé straně Spojené království. V dohodě obě strany garantují občanům a rodinným příslušníkům druhé strany zachování práv, kterých dosud požívali



na základě unijního práva. Konkrétně tato dohoda zajišťuje, že osobám, které jsou vymezeny v osobním rozsahu výstupové dohody, budou zachována až do konce života (při splnění určitých podmínek) práva v oblasti pobytu, přístupu na pracovní trh a sociálního zabezpečení. Dohoda rozlišuje období do konce přechodného období, tj. do 31. 12. 2020, kdy obě strany výstupové dohody aplikují unijní právo, a období od 1. 1. 2021, kdy mezi Spojeným královstvím a EU nebude existovat volný pohyb osob (pracovníků), ale jsou zachována pobytová a pracovní práva, která byla založena před koncem přechodného období.

V návaznosti na souhrnnou informaci Ministerstva práce a sociálních věcí k provádění výstupové dohody v oblasti pobytu, zaměstnání a sociálního zabezpečení vydalo GŘ ÚP Sdělení ředitelky Odboru nepojistných sociálních dávek č. 19/2020, což je metodicko-sjednocující pokyn k provádění výstupové dohody.

21.1.7 E-formuláře

Pro ověřování podmínek pro rodinné dávky v rámci EU (přídavek na dítě a rodičovský příspěvek) se dle Nařízení Evropského společenství používají tzv. E formuláře. Formuláře jsou zasílány na ÚP ČR a MPSV zpravidla kompetentními zahraničními institucemi. Zejména jde o:

- Formulář E-001 Žádost o informace, sdělení informace, žádost o formuláře, urgencye (všeobecný formulář).
- Formulář E-401 Potvrzení týkající se skladby rodinných příslušníků pro účely přiznání rodinných dávek.
- Formulář E-411 Žádost o informace o nároku na rodinné dávky v členských státech, kde rodinní příslušníci bydlí.

E-formuláře postupně nahrazují elektronické strukturované dokumenty, tzv. SEDy řady FB (family benefits) SED F001 případně SED F002 nebo SED F003, v souvislosti s nasazením EESSI v jednotlivých EU státech.



21.2 Dávky pěstounské péče

V řízení o dávkách pěstounské péče se postupuje dle zákona č. 359/1999 Sb., o sociálně-právní ochraně dětí, ve znění pozdějších předpisů (dále jen „ZSPOD“). Všechny dávky pěstounské péče byly v roce 2020 i přes složitou a nestandardní situaci v době pandemie vypláceny bez větších problémů, ačkoliv jako obvykle začátkem roku výrazně narostl objem administrativy v souvislosti s vyplňováním Prohlášení poplatníka daně z příjmu fyzických osob, které je nutné k výpočtu odvodů a ročního zúčtování daně z příjmu dle zákona č. 586/1992 Sb., o daních z příjmu u dávky odměna pěstouna.

V oblasti dávek pěstounské péče došlo k meziročnímu nárůstu počtu pěstounů. K 31. 12. 2019 bylo evidováno 13 284 pěstounů a k 31. 12. 2020 bylo evidováno 13 452 pěstounů. Nárůst byl způsoben dlouhodobou podporou pěstounské péče ze strany MPSV ČR, průběžnou osvětou veřejnosti a snahou soudů a odborů sociálně-právní ochrany dětí obecních úřadů obcí s rozšířenou působností přednostně umísťovat děti do náhradní rodinné péče před umísťováním dětí v zařízeních pro péči o děti nebo mládež. Zároveň od 1. 1. 2018 došlo novelou ZSPOD ke změně výše dávek pěstounské péče odměna pěstouna a příspěvku na úhradu potřeb dítěte. Přehled vyplacených dávek pěstounské péče za rok 2020 je uveden v příloze č. 13c.

21.2.1 Příspěvek na úhradu potřeb dítěte

Nárok na příspěvek na úhradu potřeb dítěte má nezletilé nezaopatřené dítě svěřené do pěstounské péče, poručenství nebo do pěstounské péče na přechodnou dobu. Nárok je zachován i po dosažení zletilosti dítěte, nejdéle však do dvacátého šestého roku jeho věku, jde-li o nezaopatřené dítě podle zákona upravujícího státní sociální podporu, které trvale žije a společně uhrazuje náklady na své potřeby s osobou, která byla do dosažení jeho zletilosti osobou pečující.

Výše příspěvku na úhradu potřeb dítěte činí za kalendářní měsíc:

4 950 Kč pro dítě ve věku do 6 let,

6 105 Kč pro dítě ve věku od 6 do 12 let,

6 985 Kč pro dítě ve věku od 12 do 18 let,

7 260 Kč pro dítě ve věku od 18 do 26 let.



Jde-li o dítě, které je podle zákona o sociálních službách osobou závislou na pomoci jiné fyzické osoby, činí příspěvek na úhradu potřeb dítěte dle následující tabulky:

Tabulka 5 - Výše příspěvku na úhradu potřeb dítěte ve stupních závislosti

Dítě ve věku	Dítě ve stupni závislosti I (lehká závislost) Kč	Dítě ve stupni závislosti II (středně těžká závislost) Kč	Dítě ve stupni závislosti III (těžká závislost) Kč	Dítě ve stupni závislosti IV (úplná závislost) Kč
Do 6 let	5 115	6 105	6 490	7 040
6 – 12 let	6 215	7 480	7 975	8 635
12 – 18 let	7 095	8 580	9 130	9 570
18 – 26 let	7 425	8 910	9 460	9 900

21.2.2 Odměna pěstouna

Nárok na odměnu pěstouna má osoba pečující a osoba v evidenci (osoba pečující i po dosažení zletilosti dítěte, pokud má dítě nárok na příspěvek na úhradu potřeb dítěte). Pokud jsou oba manželé osobou pečující nebo osobou v evidenci, náleží odměna pěstouna pouze jednomu z nich. S ohledem na formu „odměny pěstouna“, na kterou je z hlediska některých zákonů nahlíženo jako na příjem, zaměstnanci útvarů NSD ÚP ČR museli osobám pečujícím a osobám v evidenci napomáhat s vyplňováním „Prohlášení poplatníka daně z příjmů fyzických osob ze závislé činnosti“ a shromažďovat podklady k zajištění ročního zúčtování daně z příjmu za zdaňovací období roku 2019 ve vazbě na zákon č. 586/1992 Sb., o daních z příjmu. V průběhu kalendářního roku 2020 zaměstnanci útvarů NSD ÚP ČR úzce spolupracovali s osobami pečujícími a osobami v evidenci na vyplnění, uplatnění daňových zvýhodnění, podepsání a průběžném zaznamenávání změn v „Prohlášení poplatníka daně z příjmů fyzických osob ze závislé činnosti“ na rok 2020. V souvislosti s potřebou kontroly a vyčíslení odvodů pojistného na sociální a zdravotní pojištění, odvodů zálohy daně z příjmu, daňového bonusu z odměny pěstouna a změnami, týkajících se příslušných zákonů, narůstá průběžně zaměstnancům útvarů NSD ÚP ČR objem agendy. V návaznosti na časté změny daňových a s nimi souvisejících zákonů, absolvují tito zaměstnanci každoročně vzdělávání v této oblasti. I v roce 2020 pracovníci útvarů NSD poskytovali osobám pečujícím a osobám v evidenci metodické poradenství



při vyplňování formulářů. Následně z doložených podkladů pracoviště PaM v Jeseníku provedlo roční zúčtování daně z příjmu z dávky odměna pěstouna.

Výše odměny pěstouna činí za kalendářní měsíc, není-li dále stanoveno jinak,

- a) 12 000 Kč, je-li pečováno o 1 dítě,
- b) 18 000 Kč, je-li pečováno o 2 děti,
- c) 30 000 Kč,
 1. je-li pečováno alespoň o 3 děti,
 2. je-li pečováno alespoň o jedno dítě, které je osobou závislou na pomoci jiné fyzické osoby ve stupni II (středně těžká závislost) nebo ve stupni III (těžké závislost) nebo ve stupni VI (úplná závislost),
- d) 20 000 Kč, jde-li o osobu v evidenci, a to i v případě, že nepečuje o žádné dítě.

21.2.3 Příspěvek při převzetí dítěte

Nárok na příspěvek při převzetí dítěte má osoba pečující, která převzala dítě do pěstounské péče. Tento příspěvek stejné osobě pečující na totéž dítě náleží jen jednou. Příspěvek při převzetí dítěte nenáleží dle ZSPOD osobám v evidenci.

21.2.4 Příspěvek na zakoupení osobního motorového vozidla

Na příspěvek má nárok osoba pečující, která má v pěstounské péči nejméně 3 děti nebo má nárok na odměnu pěstouna z důvodu péče o 3 děti, včetně zletilých nezaopatřených dětí, jež zakládají osobě pečující nárok na odměnu pěstouna. Výše příspěvku na zakoupení osobního motorového vozidla činí 70 % pořizovací ceny motorového vozidla nebo prokázaných výdajů na opravy, nejvýše však 100 000 Kč. Součet těchto příspěvků poskytnutých osobě pečující v období posledních deseti kalendářních let před dnem podání žádosti nesmí přesáhnout 200 000 Kč. Pokud osoba pečující do pěti let ode dne, kdy jí byl příspěvek poskytnut, osobní motorové vozidlo, na jehož zakoupení nebo opravu byl příspěvek poskytnut, prodala, darovala, započala je používat pro výdělečnou činnost nebo přestala vykonávat pěstounskou péči, nejde-li o případ, kdy osoba pečující přestala vykonávat pěstounskou péči z vážných zdravotních důvodů, je povinna vrátit poměrnou část příspěvku na zakoupení osobního motorového vozidla odpovídající době z období pěti let, kdy výše uvedené podmínky nesplňovala.



21.2.5 Příspěvek při ukončení pěstounské péče

Nárok na příspěvek při ukončení pěstounské péče má fyzická osoba, která byla ke dni dosažení zletilosti v pěstounské péči (osoby pečující i osoby v evidenci), a to ke dni zániku nároku této osoby na příspěvek na úhradu potřeb dítěte. Výše jednorázového příspěvku činí 25 000 Kč a každé osobě náleží jen jednou.

21.3 Státní příspěvek na výkon pěstounské péče – účelový transfer

Nárok na státní příspěvek na výkon pěstounské péče (dále jen SPVPP), podle § 47d zákona č. 359/1999 Sb., o sociálně-právní ochraně dětí, ve znění pozdějších předpisů, má obecní úřad obce s rozšířenou působností na základě vydání správního rozhodnutí o úpravě práv a povinností při výkonu pěstounské péče podle § 47b odst. 2 ZSPOD nebo obecní úřad obce s rozšířenou působností, obecní úřad, krajský úřad, nebo pověřená osoba, která uzavřela dohodu o výkonu pěstounské péče podle § 47b ZSPOD. SPVPP je určen na pokrytí nákladů vynakládaných na zajišťování pomoci osobám pečujícím, osobám v evidenci nebo svěřeným dětem a na provádění dohledu nad výkonem pěstounské péče. Vzhledem k tomu, že se nejedná o dotaci, ale o neinvestiční transfer, přináší kontrola čerpání tohoto příspěvku problémy spojené s nevyčerpanými prostředky, které se převádějí do následujícího kalendářního roku. Příjemce SPVPP může také nevyčerpané prostředky dobrovolně vrátit na účet krajské pobočky Úřadu práce ČR, která SPVPP vyplatila. Dobrovolně vrácené nevyčerpané prostředky jsou příjmem státního rozpočtu. Krajské pobočky Úřadu práce ČR provádějí veřejnosprávní kontrolu čerpání státního příspěvku na výkon pěstounské péče dle zákona č. 320/2001 Sb., o finanční kontrole, ve znění pozdějších předpisů a dle zákona č. 359/1999 Sb., o sociálně-právní ochraně dětí, ve znění pozdějších předpisů.

Vyplacené řádné příspěvky na výkon pěstounské péče jsou uvedeny v příloze č. 14.



21.4 Systém dávek pomoci v hmotné nouzi

Systém dávek pomoci v hmotné nouzi upravuje zákon č. 111/2006 Sb., o pomoci v hmotné nouzi, ve znění pozdějších předpisů (dále jen „ZPHN“). Jde o formu pomoci osobám s nedostatečnými příjmy. Jde o opatření, kterým se bojuje proti sociálnímu vyloučení, a kterým se motivují osoby v hmotné nouzi k aktivní snaze zajistit si finanční prostředky pro uspokojení svých životních potřeb.

Rok 2020 byl specifický z důvodu pandemie způsobené onemocněním COVID – 19, která zásadním vlivem zasáhla do života celé společnosti a měla dopad i na dávky pomoci v hmotné nouzi. V důsledku pandemie a opakovaně vyhlášeného nouzového stavu vládou ČR v České republice, byla vydána opatření proti šíření nákazy koronavirem. Jedním z opatření bylo i uzavření všech služeb, obchodů, uzavření školských zařízení a dalších činností. V důsledku této situace osoby nemohly vykonávat svojí podnikatelskou činnost, výdělečnou činnost na HPP, DPP, DPČ, dále nemohly vykonávat svojí výdělečnou činnost z důvodu péče o dítě, a to v souvislosti s uzavřením škol.

Z důvodu nutného zajištění finanční pomoci osobám postiženým pandemií, byl MPSV vydán metodický postup k administraci dávky mimořádné okamžité pomoci z důvodu mimořádné události (dále jen „MOP COVID -19“) a s ohledem na zjednodušení byl upravený i samotný tiskopis žádosti. Z důvodu, aby na MOP COVID – 19 dosáhl co největší počet postižených osob z důvodu pandemie, byl u MOP COVID - 19 upraven metodický postup z úrovně MPSV na jaře 2020 a následně opětovně na podzim 2020. Na pracovníky ÚP ČR administrující MOP COVID – 19 bylo apelováno, aby o dávkách bylo rozhodováno bezodkladně a žadatelům se pomoci dostalo v co nejkratším čase. Po celý čas probíhala vzájemná úzká spolupráce v otázkách MOP COVID – 19 mezi KrP a KoP a dále také mezi KrP a GŘ ÚP. Nejčastější zjištění, za jakých důvodů dávky MOP COVID – 19 nebyly poskytovány, bylo nedoložení nezbytných skutečností pro vyhodnocení žádosti a nespolečná spolupráce žadatele s ÚP ČR, dále zpětvzetí žádosti žadatelem či dostatečná příjmová situace žadatele a SPO.

S žadatelem byla vždy řešena také možnost vzniku nároku na opakující se dávky pomoci v hmotné nouzi. V rámci základního poradenství byla žadateli doporučena možnost



uplatnění nároku i na další dávky, např. ze systému státní sociální podpory (příspěvek na bydlení) nebo nemocenského pojištění (ošetřovné, apod.).

ÚP ČR z důvodu finančního zajištění, co nejvyššího počtu postižených osob v důsledku pandemie, poskytování MOP COVID – 19 maximálně propagoval. Docházelo k medializaci dávky prostřednictvím účasti zástupců GŘ ÚP ČR v pořadu Sama doma, v Českém rozhlasu, a dále také prostřednictvím Portálu Úřadu práce ČR, tištěnými letáky, poskytováním základního poradenství samotnými zaměstnanci agentury hmotné nouze jak telefonicky, prostřednictvím emailu, tak i osobně. Veškeré informace byly vyvěšeny v prostorách jednotlivých kontaktních pracovišť ÚP ČR.

Klienti se mohou dotazovat prostřednictvím formuláře k MOP umístěného na Portálu Úřadu práce ČR, v jakém stadiu zpracování je jejich žádost o MOP. Netýká se pouze MOP COVID – 19, ale všech typů MOP. Na dotazy tazatelů k MOP reagují zástupci útvarů NSD KrP ÚP ČR.

V návaznosti na mimořádnou situaci v důsledku výskytu onemocnění COVID -19 v roce 2020 ÚP ČR spolupracoval, ve snaze umístit t. č. osoby bez přístřeší (bezdомovce) do ubytovacích zařízení, s Magistrátem hlavního města Prahy (dále jen „MHMP“) a dalšími zapojenými subjekty.

ÚP ČR připravil metodicko-sjednocující postup pro pracovníky ÚP ČR, jenž byl dále také využit pro MHMP i další subjekty. ÚP ČR řešil zajištění potřebných osob dávkami pomoci v hmotné nouzi. Osobám byla poskytována dávka MOP na újmu na zdraví k zajištění základních životních potřeb (stravy, hygieny atd.) a dále také MOP na jednorázový výdaj, který byl využit k úhradě nákladů na bydlení.

GŘ ÚP ČR v této souvislosti proškolilo online vybrané sociální pracovníky městských částí hlavního města Prahy, dobrovolníky z řad Českého červeného kříže a dalších neziskových organizací, ve vyplňování tiskopisů žádostí a jejich povinných příloh. Předvyplněné vzory tiskopisů žádostí a jejich příloh byly MHMP pro případy potřeby i zaslány.

V roce 2020 v důsledku pandemie způsobené onemocněním COVID – 19, GŘ ÚP ČR realizovalo online metodické dny, různá školení a také ad hoc porady, k řešení aktuální problematiky. Dále se GŘ ÚP ČR účastnilo online Konzultačních dnů sociálních metodiků krajských úřadů, pořádaných MPSV, na kterých byla řešena nezbytná vzájemná spolupráce mezi sociálními pracovníky obcí a sociálními pracovníky ÚP ČR,



s cílem pomoci osobám, které v důsledku pandemie potřebovaly komplexní řešení své situace.

GŘ ÚP ČR se v roce 2020 angažovalo v nastavení postupů k řešení dopadů Brexitu na zaměstnanost a nepojistné sociální dávky prostřednictvím metodických dnů (v důsledku pandemie také online metodických dnů). GŘ ÚP ČR má vyčleněny kontaktní pracovníky za každé kontaktní pracoviště Úřadu práce ČR pro poradenství k Brexitu. V červnu 2020 bylo GŘ ÚP ČR účastno jednání pořádaného MPSV k Brexitu. Jednání byla účastna i nezisková organizace Romodrom. GŘ ÚP ČR shromažďuje informace od Krajských poboček ÚP ČR v měsíčních intervalech o tom, kolik osob navrácených ze Spojeného království Velké Británie a Severního Irska (dále jen „Spojeného království“) si požádalo o nepojistné sociální dávky a dále zda bylo těmto osobám doporučeno se obrátit na obce či například neziskové organizace s žádostí o pomoc (např. při hledání bydlení atd.). GŘ ÚP ČR vydalo dne 8.12.2020 s účinností od 1.1.2021 vnitřní řídicí akt Sdělení č. 19/2020 Výstupová dohoda UK – dopady do agendy NSD. Zaměstnanci ÚP ČR byli na základě vydaného sdělení proškoleni dne 15.12.2020. Dne 17.12.2020 bylo realizováno jednání se zástupci krajské organizace Česká obec a neziskové organizace Romodrom. Na jednání bylo projednáváno téma Brexit a pomoc občanům navracejícím se ze Spojeného království. Pandemie způsobená onemocněním COVID – 19 měla vliv i na výkon veřejné služby. Z důvodu ochrany i obavy před možnou nákazou zaměstnanců, organizátoři výkonu veřejné služby její výkon omezovali.

Opatření vyhlášená vládou ČR doporučovala omezení osobního kontaktu i na úřadech a upřednostnění elektronické komunikace s veřejností. Z důvodu ochrany jak zaměstnanců, tak i klientů ÚP ČR bylo v této souvislosti doporučeno vykonávat sociální šetření nebo šetření v místě v omezené míře a skutečnosti v případě potřeby zjišťovat telefonickou formou či prostřednictvím emailu. Šetření byla v případě nutnosti vykonávána pouze u nových žadatelů o dávky. Vždy byl vzat v potaz zdravotní stav klienta.

**Tabulka 6 - Vykonaná šetření za rok 2020 po jednotlivých KrP ÚP ČR (v tis.):**

Krajské pobočky	Sociální šetření	Šetření v místě
Praha	0,5	2,9
Brno	0,7	6,8
České Budějovice	1,3	3,1
Hradec Králové	0,3	2,2
Jihlava	0,6	3,2
Karlovy Vary	0,1	3,4
Liberec	0,4	2,1
Olomouc	0,4	4,7
Ostrava	6,8	17,3
Pardubice	0,6	1,5
Plzeň	0,7	1,9
Příbram	2,1	7,2
Ústí nad Labem	1,9	17,0
Zlín	0,3	3,6
Celkový součet	16,7	76,9

Po dobu vyhlášeného nouzového stavu vláda ČR vydala Usnesení vlády ČR o přijetí krizového řízení. V roce 2020 byla vydána dvě usnesení, a to pod čísly č. 305 a č. 1026, která zajišťovala plynulost poskytování nepojistných sociálních dávek a průkazu pro osoby se zdravotním postižením. Usnesení dále umožňovalo podávání žádostí o nepojistné sociální dávky bez zaručeného elektronického podpisu.

ÚP ČR prostřednictvím tiskových zpráv informoval veřejnost o tom, že klienti mají upřednostnit elektronickou komunikaci či telefonickou z důvodu vzájemné ochrany před možnou nákazou.

Výplaty dávek prostřednictvím poukázek opravňujícími k nákupu zboží ve stanovené hodnotě byly z výše uvedeného důvodu také omezeny.

GŘ ÚP ČR realizovalo školení pro nové zaměstnance v aplikaci OKnouze, ve které jsou administrovány dávky pomoci v hmotné nouzi a také pro pokročilé zaměstnance. Pro nové zaměstnance probíhaly dvoudenní školení v sídle firmy OKsystem a.s. a třetí



den se na GŘ ÚP ČR vždy konal navazující Odborný seminář k dané agendě. Obsahem školení byly praktické ukázky zadávání žádostí do aplikace a obsahem navazujícího semináře byly základní pojmy a ustanovení ze zákona o pomoci v hmotné nouzi a státní sociální podpory, vedení správního řízení, informační servis k Portálu, Sharepointu a k vnitřním řídicím aktům atd. Pro pokročilé probíhalo jednodenní školení, zaměřené na obsluhu aplikace a druhý den proběhl navazující odborný seminář. Školení v uvedeném rozsahu jsou plánována i na rok 2021.

Z důvodu pandemie v důsledku onemocnění COVID – 19 byl v roce 2020 výkon vnitřních kontrol (fyzickou formou) omezen. Oddělení NSD pro HN a SSP GŘ ÚP ČR uskutečnilo 16 vnitřních kontrol vybraných kontaktních pracovišť ÚP ČR. Kontroly byly zaměřeny na dodržování platných právních předpisů a vnitřních řídicích aktů při vyhodnocování a vyplácení nepojistných sociálních dávek a také vedení spisové dokumentace.

21.4.1 Doplatek na bydlení

Dávka doplatek na bydlení pomáhá, společně s vlastními příjmy občana a příspěvkem na bydlení ze systému státní sociální podpory, uhradit odůvodněné náklady na bydlení. Výše doplatku na bydlení je stanovena tak, aby po zaplacení odůvodněných nákladů na bydlení (tj. nájmu, služeb s bydlením spojených a nákladů za dodávky energií) zůstala osobě či rodině částka živobytí. Nárok na dávku má žadatel užívající byt, kterého je vlastník nebo nájemce, a jehož příjem (příjem společně posuzovaných osob) je po úhradě odůvodněných nákladů na bydlení nižší než částka jeho živobytí (částka živobytí společně posuzovaných osob).

V návaznosti na zákon č. 363/2019 Sb., kterým se mění zákon č. 117/1995 Sb., o státní sociální podpoře, ve znění pozdějších předpisů, jehož součástí byla změna při stanovení okruhu společně posuzovaných osob pro dávku příspěvek na bydlení, došlo od 1. 7. 2020 ke sjednocení okruhu společně posuzovaných osob u dávek příspěvek na živobytí a doplatek na bydlení. Okruh se jednotně stanovuje podle zákona č. 110/2006 Sb., o životním a existenčním minimu, ve znění pozdějších předpisů.

Administrace doplatku na bydlení byla v roce 2020 ovlivněn především Usnesením vlády č. 194 ze dne 12. března 2020, kterým vláda vyhlásila pro území České republiky nouzový stav. Dne 12. března 2020 bylo vydáno Usnesení vlády č. 198 o přijetí



krizového opatření. Usnesením vlády č. 957 ze dne 30. září 2020 byl vyhlášen pro území České republiky nouzový stav a v jeho návaznosti dne 12. října 2020 vydané Usnesení vlády č. 1026 o přijetí krizového opatření. Tato usnesení s sebou přinesla řadu změn ve správním řízení u dávky doplatek na bydlení.

Po dobu nouzového stavu se žádosti podané prostřednictvím emailu akceptují i bez zaručeného elektronického podpisu. Pokud klient volí tuto cestu, není nutné takové podání do 5 dnů od odeslání e-mailu písemně nebo ústně potvrdit a ověřit totožnost pisatele.

V průběhu roku 2020 byly vytvořeny letáky a videospoty, které návodně radí ve vztahu k vyplňování žádostí, jaké jsou základní podmínky pro získání nároku na konkrétní dávku či kde najdou klienti další potřebné informace. Letáky i videospoty jsou dostupné na webových stránkách ÚP ČR a Facebooku.

Výkon šetření v místě a sociálního šetření byl omezen pouze na nezbytně nutné případy, kdy samotnému výkonu šetření předchází telefonické ověření u klienta, zda lze, za přísných hygienických podmínek, šetření v jeho domácnosti skutečně vykonat.

21.4.2 Příspěvek na živobytí

Tato dávka pomoci v hmotné nouzi řeší nedostatečný příjem osoby, případně okruhu společně posuzovaných osob, který je dán zákonem č. 110/2006 Sb., o životním a existenčním minimu, ve znění pozdějších předpisů. Nárok vzniká za splnění zákonných podmínek, pokud po odečtení přiměřených nákladů na bydlení nedosahuje příjem osoby či rodiny částky živobytí.

Částka živobytí je stanovena pro každou osobu individuálně, a to na základě hodnocení její snahy a možností, ale také udělených sankcí. Odvíjí se od částek existenčního a životního minima. Výše příspěvku na živobytí se stanovuje jako rozdíl mezi živobytím osoby nebo rodiny a jejich příjmem, od kterého se odečtou přiměřené náklady na bydlení.

Od 1. 4. 2020 došlo nařízením vlády ke zvýšení životního a existenčního minima o 13,2 %. Životní minimum pro jednotlivce se tak zvýšilo o 450 Kč na 3.860 Kč a existenční minimum vzrostlo o 290 Kč na 2.490 Kč.

Příspěvek na živobytí byl v roce 2020 ovlivněn především Usnesením vlády č. 194 ze dne 12. března 2020, kterým vláda vyhlásila pro území České republiky



nouzový stav. Dne 12. března 2020 bylo vydáno Usnesení vlády č. 198 o přijetí krizového opatření a usnesení vlády č. 957 ze dne 30. září 2020, kterým vláda České republiky vyhlásila pro území České republiky nouzový stav a v jeho návaznosti dne 12. října 2020 vydané usnesení vlády č. 1026 o přijetí krizového opatření. Tato usnesení s sebou přinesla řadu změn ve správního řízení u dávky příspěvek na živobytí. Po dobu nouzového stavu se žádosti podané prostřednictvím emailu akceptují i bez zaručeného elektronického podpisu. Pokud klient volí tuto cestu, není nutné takové podání do 5 dnů od odeslání e-mailu písemně nebo ústně potvrdit a ověřit totožnost pisatele.

V průběhu roku 2020 byly vytvořeny letáky a videospoty, které návodně radí jak na vyplňování žádostí, jaké jsou základní podmínky pro získání nároku na konkrétní dávku či kde najdou potřebné informace. Letáky i videospoty jsou dostupné na webových stránkách ÚP ČR a Facebooku.

Výkon šetření v místě a sociálního šetření byl omezen pouze na nezbytně nutné případy, kdy samotnému výkonu šetření předchází telefonické ověření u klienta, zda lze, za přísných hygienických podmínek, šetření v jeho domácnosti skutečně vykonat.

Od výplaty dávky příspěvek na živobytí ve formě poukázek bylo možné po dobu nouzového stavu dočasně odstoupit a změnit způsob výplaty na bezkontaktní způsob (převod na účet, poštovní poukázka) s ohledem na eliminaci rizik spojených s pandemií.

21.4.3 Mimořádná okamžitá pomoc

Prostřednictvím mimořádné okamžité pomoci může být poskytnuta pomoc v situacích nepříznivého a mimořádného charakteru, kdy je potřeba poskytnout pomoc bezprostředně.

Jde o situace jako:

- osoba neplní podmínky hmotné nouze pro opakované dávky, ale kvůli nedostatku finančních prostředků jí hrozí vážná újma na zdraví;
- osobu postihne vážná mimořádná událost a celkové sociální a majetkové poměry této osoby jí neumožňují překonat událost vlastními silami. Takovou událostí je živelní pohroma, požár, ekologická nebo průmyslová havárie nebo jiná destruktivní událost;



- osoba nemá vzhledem k příjmům a celkovým sociálním a majetkovým poměrům dostatečné prostředky:
 - k úhradě nezbytného jednorázového výdaje, spojeného zejména se zaplacením správního poplatku při prokázané ztrátě osobních dokladů, při vydání duplikátu rodného listu nebo dokladů potřebných k přijetí do zaměstnání, s úhradou jízdného v případě ztráty peněžních prostředků, a v případě nezbytné potřeby s úhradou noclehu;
 - k úhradě nákladů spojených s pořízením nebo opravou nezbytných základních předmětů dlouhodobé potřeby;
 - k uhrazení odůvodněných nákladů vzniklých v souvislosti se vzděláním nebo se zájmovou činností nezaopatřených dětí a na zajištění nezbytných činností souvisejících se sociálně-právní ochranou dětí;
- osoba nemůže v daném čase, s ohledem na neuspokojivé sociální zázemí a nedostatek finančních prostředků, úspěšně řešit svoji situaci a je ohrožena sociálním vyloučením. Jedná se zejména o osobu, která: o je propuštěna z výkonu vazby nebo z výkonu trestu odnětí svobody, nebo
 - je po ukončení léčby závislostí propuštěna ze zdravotnického zařízení, psychiatrické léčebny nebo léčebného zařízení pro závislosti, nebo
 - je propuštěna ze školského zařízení pro výkon ústavní či ochranné výchovy nebo z pěstounské péče po dosažení zletilosti, respektive v 19 letech, nebo
 - nemá uspokojivě naplněny životně důležité potřeby vzhledem k tomu, že je osobou bez přístřeší, nebo je osobou, jejíž práva a zájmy jsou ohroženy trestnou činností jiné osoby.

21.4.4 Sociální šetření a šetření v místě

Šetření v místě u dávek pomoci v hmotné nouzi a při něm získané informace slouží pro účely vyhodnocení nároku na dávky HN. Šetření v místě mohou provádět zaměstnanci orgánu pomoci v hmotné nouzi zařazení na pozici referent NSD i sociální pracovník.



Cílem šetření v místě je zejména ověření rozhodných skutečností uvedených žadatelem při podání žádosti. Zaměřuje se především na sociální a majetkové poměry těchto osob a stanovení okruhu společně posuzovaných osob. Šetření v místě je možné realizovat i neohlášeně, aby byl zjištěn aktuální faktický stav. Ze šetření v místě se sepisuje záznam, který je součástí správního (agendového) spisu a je jedním z podkladů pro rozhodnutí. Sociální šetření je zaměřeno na komplexní prověření situace klienta.

Cílem sociálního šetření je navázání pozitivního kontaktu s klientem i se členy jeho rodiny, který je nezbytný pro analyzování jejich obtížné sociální situace a hledání následných možností a cest vedoucích ke změně problémové sociální situace klienta a jeho uplatnění na trhu práce (k eliminaci závislosti na dávkách pomoci v HN). Úřad práce ČR plní tzv. distribuční roli, jejíž cílem je mj. směřovat klienta k sociálním pracovníkům obcí, poskytovatelům sociálních služeb apod.

V oblasti dávek pomoci v hmotné nouzi se sociální šetření realizují na základě konkrétních ustanovení zákona o pomoci v HN. Ze sociálního šetření se sepisuje Záznam ze sociálního šetření, který je součástí spisové dokumentace sociálního pracovníka. Sociální šetření může vykonávat pouze zaměstnanec krajské pobočky zařazený jako sociální pracovník, který splňuje podmínky pro výkon povolání sociálního pracovníka (zákon č.108/2006 Sb., o sociálních službách).

Podle § 63 odst. 1 zákona o pomoci v hmotné nouzi jsou zaměstnanci orgánu pomoci v hmotné nouzi oprávněni vstupovat do obydlí, v němž tyto osoby žijí pouze na základě souhlasu žadatele o dávku, příjemce dávky a osob společně posuzovaných.

21.5 Příspěvek na péči, dávky pro osoby se zdravotním postižením a průkaz pro osoby se zdravotním postižením

21.5.1 Příspěvek na péči

Příspěvek na péči je podle zákona o sociálních službách určen osobám, které z důvodu dlouhodobě nepříznivého zdravotního stavu potřebují pomoc jiné fyzické osoby při zvládnutí základních životních potřeb v rozsahu stanoveném stupněm závislosti, pokud jim pomoc poskytuje osoba blízká, asistent sociální péče, registrovaný



poskytovatel sociálních služeb, dětský domov nebo speciální lůžkové zařízení hospicového typu.

V termínech 1. 4. 2019 a 1. 7. 2019 vstoupil postupně v účinnost zákon č. 47/2019 Sb., který novelizuje zákon č. 108/2006 Sb., o sociálních službách, ve znění pozdějších předpisů.

Příspěvek na péči se osobám ve IV. stupni závislosti se zvýšil od 1. 4. 2019 z 13 200,- Kč na 19 200,- Kč měsíčně, pokud je o ně pečováno v domácím prostředí. Osobám, o které je pečováno v pobytové sociální službě nadále náleží příspěvek ve výši 13 200,- Kč měsíčně.

Příspěvek na péči se osobám starších 18 let ve III. stupni závislosti se zvýšil od 1. 7. 2019 z 8.800,- Kč na 12 800,- Kč měsíčně, pokud je o ně pečováno v domácím prostředí. Osobám, o které je pečováno v pobytové sociální službě nadále náleží příspěvek ve výši 8 800,- Kč měsíčně.

Příspěvek na péči se osobám mladších 18 let ve III. stupni závislosti se zvýšil od 1. 7. 2019 z 9 900,- Kč na 13 900,- Kč měsíčně, pokud je o ně pečováno v domácím prostředí. Osobám, o které je pečováno v pobytové sociální službě nadále náleží příspěvek ve výši 9 900,- Kč měsíčně.

Tabulka 7 - Výše příspěvku na péči podle stupně závislosti a věku do 18let a nad 18let:

Stupeň závislosti	Věk osoby					
	do 18 let			nad 18 let		
	poskytovatel soc. služeb	ostatní	Počet nezvládaných životních potřeb	poskytovatel soc. služeb	ostatní	Počet nezvládaných životních potřeb
I. lehká	3 300 Kč	/	3	880 Kč	/	3 – 4
II. středně těžká	6 600 Kč	/	4 – 5	4 400 Kč	/	5 – 6
III. těžká	9 900 Kč	13 900 Kč	6 – 7	8 800 Kč	12 800 Kč	7 – 8
IV. úplná	13 200 Kč	19 200 Kč	8 – 9	13 200 Kč	19 200 Kč	9 – 10



Vedle příspěvku na péči se poskytuje rovněž zvýšení příspěvku na péči o 2 000 Kč měsíčně, a to nezaopatřeným dětem pobírajícím příspěvek či rodičům pobírajícím příspěvek, kteří pečují o nezaopatřené děti, pokud příjem jejich a osob společně posuzovaných za rozhodné období nedosahuje dvojnásobku životního minima.

Nedílnou součástí řízení o dávku příspěvek na péči je provedení sociálního šetření, které je jedním z podkladů pro posouzení stupně závislosti. V průběhu roku 2020 sociální pracovníci ÚP ČR provedli celkem 131 032 sociálních šetření. Sociální pracovníci ÚP ČR provádějí rovněž kontrolu využívání příspěvku na péči. V průběhu roku 2020 sociální pracovníci ÚP ČR celkem provedli 12 250 kontrol využívání příspěvku na péči. V polovině března 2020 nastala z důvodu pandemie covid-19 specifická situace pro vykonávání sociálních šetření. Z důvodu hrozby nákazy koronavirem, bylo přistoupeno k provádění sociálních šetření prostřednictvím dotazníku, jež je součástí NI 7/2019 Postup k příspěvku na péči v případě aplikace tzv. koordinačních nařízení (č. 883/2004, č. 987/2009, 1231/2010). Díky němu bylo možné provádět sociální šetření bez nutnosti osobního setkání a vystavení jak žadatelů o dávku, tak pracovníků možné nákaze. Dotazníky byly žadatelům o dávku zasílány společně s výzvou prostřednictvím České pošty, datové schránky nebo e-mailem. Následně byli žadatelé o dávku telefonicky kontaktováni sociálními pracovníky, kteří dále sociální šetření doplnili dle potřeby.

Příspěvek na péči je v rámci Evropské unie také dávkou koordinovanou. V roce 2020 byl do států Evropské unie, Velké Británie a Švýcarska poskytován příspěvek na péči celkem 43 příjemcům.

21.5.2 Příspěvek na mobilitu

Příspěvek na mobilitu je opakující se nároková dávka, která se vyplácí měsíčně ve výši 550 Kč. Nárok na příspěvek na mobilitu má osoba starší 1 roku, která má nárok na průkaz osoby se zdravotním postižením označený symbolem „ZTP“ nebo „ZTP/P“, opakovaně se v kalendářním měsíci za úhradu dopravuje nebo je dopravována a nejsou jí poskytovány pobytové sociální služby podle zákona o sociálních službách v domově pro osoby se zdravotním postižením, v domově pro seniory, v domově se zvláštním režimem nebo ve zdravotnickém zařízení ústavní péče (z důvodů hodných zvláštního zřetele může být příspěvek na mobilitu přiznán i osobě, které jsou poskytovány uvedené



pobytové sociální služby). Vzhledem k situaci s COVID-19 správní orgán přistupoval k prokazování plnění podmínky dopravování za úhradu proklientsky.

21.5.3 Příspěvek na zvláštní pomůcku

Nárok na příspěvek na zvláštní pomůcku mají osoby s těžkou vadou nosného nebo pohybového ústrojí nebo těžkým sluchovým postižením anebo těžkým zrakovým postižením charakteru dlouhodobě nepříznivého zdravotního stavu, které splní zákonem stanovené podmínky pro přiznání příspěvku. Příspěvek na zvláštní pomůcku je nejčastěji poskytován na pořízení motorového vozidla, jehož výše je po splnění všech podmínek nároku taxativně určena dle výše příjmů žadatele a osob s ním společně posuzovaných; současně, pokud je žadatelem osoba mladší 18 let a splní-li tato další podmínky stanovené zákonem, automaticky má nárok na příspěvek ve výši 200 000 Kč (a to bez hodnocení příjmů). Od 1. 3. 2020 vstoupily v účinnost novela zákona č. 329/2011 Sb., o poskytování dávek osobám se zdravotním postižením a o změně souvisejících zákonů, a vyhláška č. 388/2011 Sb., o provedení některých ustanovení zákona o poskytování dávek osobám se zdravotním postižením. Novelizace se dotkla hlavně rozšíření druhů zdravotních stavů a dále také zpřesnění názvů některých zvláštních pomůcek.

21.5.4 Průkaz osoby se zdravotním postižením

Průkaz OZP je určen osobám s tělesným, smyslovým nebo duševním postižením charakteru dlouhodobě nepříznivého zdravotního stavu, které podstatně omezuje jejich schopnost pohyblivosti a orientace, včetně osob s poruchou autistického spektra. Průkaz OZP je přiznáván ve třech stupních – TP, ZTP, ZTP/P, a to dle závažnosti funkčního postižení pohyblivosti a orientace. Na základě stupně přiznaného průkazu OZP mohou držitelé těchto průkazů čerpat benefity, které se k držitelství váží. K 31. 12. 2020 bylo předáno celkem 41 562 průkazů OZP, což je méně než v roce 2019, kdy bylo předáno 48 845 průkazů OZP. Snížení počtu vydaných průkazů OZP za rok 2020 bylo způsobeno situací s COVID-19.



22. INFORMACE O INSPEKČÍCH POSKYTOVÁNÍ SOCIÁLNĚ-PRÁVNÍ OCHRANY

Účelem provádění inspekce je prostřednictvím definovaných standardů kvality zhodnotit a podpořit dostačující úroveň poskytování sociálně-právní ochrany osobami pověřenými k této činnosti na základě správního rozhodnutí („pověřené osoby“), přičemž je kladen důraz zejména na ochranu oprávněných zájmů dítěte. Inspekci podléhají pověřené osoby, které poskytují sociálně-právní ochranu podle § 48 odst. 2 písm. d), e), f) zákona o sociálně-právní ochraně a zřizují na základě § 48 odst. 2 písm. c) tohoto zákona zařízení pro děti vyžadující okamžitou pomoc („ZDVOP“) podle § 39 odst. 1 písm. c) uvedeného zákona.

V České republice je cca 220 pověřených osob (včetně ZDVOP) s různým počtem pracovišť (míst poskytování sociálně-právní ochrany), které podléhají inspekci. Inspekce se provádí obvykle na základě plánu kontrolní činnosti ÚP ČR pro kalendářní pololetí nebo také na základě vnějšího podnětu od občanů, organizací či jiných orgánů veřejné moci.

Inspekci pro celé území České republiky zajišťují krajské pobočky ÚP ČR v Brně, v Hradci Králové a v Plzni. Organizačně je v rámci krajských poboček ÚP ČR výkon inspekci zařazen do útvarů nepojistných sociálních dávek. Inspekce přímo provádí 10 inspektorů státních zaměstnanců zařazených do ÚP ČR. Metodicko-sjednocující činnosti zajišťuje Generální ředitelství ÚP ČR.

Oprávnění k výkonu inspekci pro ÚP ČR vyplývá z § 50a zákona o sociálně-právní ochraně a proces vlastního výkonu kontrolní (inspekční) činnosti se řídí zákonem o kontrole a procesními ustanoveními § 98 odst. 1-4 zákona o sociálních službách.

Při inspekci je hodnoceno plnění souboru standardů kvality sociálně-právní ochrany uvedených v příloze č. 2 a 3 vyhlášky č. 473/2012 Sb., o provedení některých ustanovení zákona o sociálně-právní ochraně dětí. Standardy obsahují povinnost zpracování písemných pravidel k vnitřním postupům pověřených osob při poskytování sociálně-právní ochrany, kdy je následně kontrolován i postup dle těchto pravidel, a přímé povinnosti pověřených osob. Plnění standardů kvality se hodnotí body, přičemž za každé splněné kritérium standardu kvality se započte 1 bod.



V roce 2020 ÚP ČR provedl celkem 13 inspekcí. Z toho 12 inspekcí bylo provedeno u pověřených osob uzavírajících dohody o výkonu pěstounské péče a zajišťujících výchovnou, poradenskou péči a sledování výkonu pěstounské péče, 1 inspekce byla provedena v zařízení pro děti vyžadující okamžitou pomoc.

Při výkonu inspekcí byly nejčastěji zjištěny nedostatky spočívající v nevytvoření vnitřních písemných pravidel a postupů podle standardů kvality, nebo v těchto pravidlech chyběly méně či více podstatné náležitosti či podle nich kontrolované osoby ve své praxi nepostupovaly, a dále nedostatky spočívající v chybném postupu kontrolovaných osob při plnění přímých povinností daných standardy kvality.

Nedodržování standardů kvality sociálně-právní ochrany může být od určité intenzity porušování přestupkem, který projednávají krajské úřady a Magistrát hl. m. Prahy. Dále je zákonem o sociálně-právní ochraně definován větší počet dalších přestupků, kterých se mohou pověřené osoby dopustit (např. poruší práva dítěte). ÚP ČR je povinen krajským úřadům, Magistrátu pro hl. m. Prahu a dalším orgánům veřejné moci (např. krajská hygienická stanice, Státní úřad inspekce práce) zjištění z inspekcí ve vztahu k přestupkům oznamovat.

Za období let 2015 - 2020 bylo provedeno celkem 244 inspekcí.

Pololetní plán inspekcí je zveřejňován na internetových stránkách ÚP ČR:

<https://www.uradprace.cz/web/cz/plan-inspekci-poskytovani-socialne-pravni-ochrany>



23. SEZNAM TABULEK

Tabulka 1 - Ukončené evidence.....	20
Tabulka 2 - Počet kontrol z hlediska oblastí za rok 2020	54
Tabulka 3 - Přehled o podaných žádostech a vydaných rozhodnutí o povolování výkonu činnosti dítěte	58
Tabulka 4 - Přehled počtu vyřízených stížností jednotlivými krajskými pobočkami a generálním ředitelstvím – porovnání rok 2019 a rok 2020	61
Tabulka 5 - Výše příspěvku na úhradu potřeb dítěte ve stupních závislosti.....	79
Tabulka 6 - Vykonaná šetření za rok 2020 po jednotlivých KrP ÚP ČR (v tis.):	85
Tabulka 7 - Výše příspěvku na péči podle stupně závislosti a věku do 18let a nad 18let:	91

24. SEZNAM GRAFŮ

Graf 1 - Vývoj počtu nahlášených volných pracovních míst na ÚP ČR v letech 2019 – 2020 (v tisících).	18
---	-----------

25. SEZNAM POUŽITÝCH ZKRATEK

AIS	agendové informační systémy
APZ	aktivní politika zaměstnanosti
ČMKOS	Českomoravská konfederace odborových svazů
ČR	Česká republika
ČSSZ	Česká správa sociálního zabezpečení
EHP	Evropský hospodářský prostor
ESF	Evropský sociální fond
ESS	elektronická spisová služba
EU	Evropská unie
EURES	Evropské služby zaměstnanosti
EUROSTAT	Statistický úřad Evropského společenství
GŘ ÚP ČR	Generální ředitelství ÚP ČR
HK ČR	Hospodářská komora ČR
HMN	hmotná nouze
CHPM	chráněné pracovní místo
ICT	informační a komunikační technologie
IOP	integrovaný operační program
IPS	informační a poradenské středisko
IT	informační technologie



JISPSV	Jednotný informační systém práce a sociálních věcí
JVM	Jednotné výplatní místo
KA	klíčová aktivita
MIKOP	Metodika individuální a komplexní práce s klienty ÚP ČR
MN	míra nezaměstnanosti
MPO ČR	Ministerstvo průmyslu a obchodu ČR
MPSV ČR	Ministerstvo práce a sociálních věcí ČR
MV ČR	Ministerstvo vnitra ČR
NIP	národní individuální projekt
NNV	nároky z nespotřebovaných výdajů
NSD	nepojistné sociální dávky
OP LZZ	Operační program Lidské zdroje a zaměstnanost
OZP	osoba se zdravotním postižením
PS	poradní sbor
PvN	podpora v nezaměstnanosti
RIP	regionální individuální projekt
SIP	systemový individuální projekt
SM	systemizované místo
SPVPP	Státní příspěvek na výkon pěstounské péče
SSP	státní sociální podpora
SÚIP	Státní úřad inspekce práce
SÚPM	společensky účelná pracovní místa
SVČ	samostatně výdělečná činnost
UoZ	uchazeč o zaměstnání
ÚP ČR	Úřad práce České republiky
VPM	volné pracovní místo
VPP	veřejně prospěšné práce
ZSPOD	zákon o sociálně-právní ochraně dětí, ve znění pozdějších předpisů