



Úřad práce ČR

Krajská pobočka Úřadu práce ČR v Jihlavě

Měsíční statistická zpráva prosinec 2020

Zprávu předkládá:

Mgr. Veronika Střechová

vedoucí oddělení zaměstnanosti krajské pobočky ÚP ČR

<https://www.uradprace.cz/web/cz/statistiky-vyk>

Jihlava 2020



Informace o nezaměstnanosti v Kraji Vysočina k 31. 12. 2020

V prosinci vzrostl celkový počet uchazečů o zaměstnání na 11 443, počet hlášených volných pracovních míst vzrostl na 9 647 a podíl nezaměstnaných osob se zvýšil na 3,3 %.

K 31. 12. 2020 evidoval Úřad práce ČR (ÚP ČR), Krajská pobočka v Jihlavě celkem 11 443 uchazečů o zaměstnání. Jejich počet byl o 1 200 vyšší než na konci předchozího měsíce, ve srovnání se stejným obdobím minulého roku je vyšší o 1 801 osob. Z tohoto počtu bylo 10 714 dosažitelných uchazečů o zaměstnání ve věku 15 – 64 let. Bylo to o 1 218 osob více než na konci předchozího měsíce. Ve srovnání se stejným obdobím minulého roku byl jejich počet vyšší o 1 912 osob.

V průběhu měsíce bylo nově zaevidováno 2 257 osob. Ve srovnání s minulým měsícem to bylo více o 680 osob a v porovnání se stejným obdobím předchozího roku méně o 181 osob.

Z evidence během měsíce odešlo celkem 1 057 uchazečů (ukončená evidence, vyřazení uchazeči). Bylo to o 373 osob méně než v předchozím měsíci a o 40 osob méně než ve stejném měsíci minulého roku. Do zaměstnání z nich ve sledovaném měsíci nastoupilo 717, tj. o 339 méně než v předchozím měsíci a o 44 více než ve stejném měsíci minulého roku, 153 uchazečů o zaměstnání bylo umístěno prostřednictvím úřadu práce, tj. o 125 méně než v předchozím měsíci a o 33 méně než ve stejném období minulého roku, 340 uchazečů bylo vyřazeno bez umístění.

Nárůst nezaměstnanosti evidovaly v prosinci všechny okresy našeho kraje. Největší nárůst, a to o 0,6 % zaznamenal okres Třebíč, v okresech Jihlava a Žďár nad Sázavou se nezaměstnanost zvýšila o 0,4 % a v okresech Havlíčkův Brod a Pelhřimov vzrostla o 0,2 %.

Ke konci měsíce bylo evidováno na ÚP ČR, Krajské pobočce v Jihlavě 5 656 žen. Jejich podíl na celkovém počtu uchazečů činil 49,4 %. V evidenci bylo 1 691 osob se zdravotním postižením, což představovalo 14,8 % z celkového počtu nezaměstnaných.

Ke konci tohoto měsíce bylo evidováno 681 absolventů škol všech stupňů vzdělání a mladistvých, jejich počet ve srovnání s předchozím měsícem klesl o 27 osob a ve srovnání se stejným měsícem minulého roku byl vyšší o 192 osob. Na celkové nezaměstnanosti se podíleli 6,0 %.

Podporu v nezaměstnanosti pobíralo 5 017 uchazečů o zaměstnání, tj. 43,8 % všech uchazečů vedených v evidenci.

Podíl nezaměstnaných osob, tj. počet dosažitelných uchazečů o zaměstnání ve věku 15 - 64 let k obyvatelstvu stejného věku, se k 31. 12. 2020 zvýšil o 0,4 % na hodnotu 3,3 %.



Podíl nezaměstnaných stejný nebo vyšší než republikový průměr vykázal 1 okres, nejvyšší byl v okrese Třebíč (4,2 %). Nejnižší podíl nezaměstnaných byl zaznamenán v okrese Pelhřimov (2,1 %).

Podíl nezaměstnaných žen se zvýšil na 3,4 %, podíl nezaměstnaných mužů stejně jako u žen také vzrostl, a to na 3,2 %.

Kraj evidoval k 31. 12. 2020 celkem 9 647 volných pracovních míst. Jejich počet byl o 61 vyšší než v předchozím měsíci a o 968 nižší než ve stejném měsíci minulého roku. Na jedno volné pracovní místo připadaly v průměru 1,2 uchazeče, z toho nejvíce v okresech Žďár nad Sázavou (2,2) a Třebíč (1,9). Z celkového počtu nahlášených volných míst bylo 505 vhodných pro osoby se zdravotním postižením (OZP), na jedno volné pracovní místo připadaly 3,3 OZP. Volných pracovních míst pro absolventy a mladistvé bylo registrováno 2 508, na jedno volné místo připadaly 0,3 uchazeče této kategorie. Z celkového počtu 9 647 volných pracovních míst bylo 3 256 míst bez příznaku „pro cizince“. Na dalších 6 391 pozic pak mohli zaměstnavatelé přijímat také pracovníky ze zahraničí.

V rámci aktivní politiky zaměstnanosti (APZ) bylo od počátku roku 2020 prostřednictvím příspěvků APZ podpořeno 1 229 osob, z toho bylo zařazeno 594 osob do rekvalifikačních kurzů.

V měsíci prosinci 2020 byly i nadále v „kurzu“ veřejně prospěšné práce, uchazeči o zaměstnání byli nejvíce umisťováni na pracovní místa v profesi uklízeč veřejných prostranství. Dalším oblíbeným nástrojem aktivní politiky zaměstnanosti je i nadále dojíždka. V menší míře jsou využívána i SÚPM vyhrazená a to nejčastěji v administrativních pozicích.

Informace o vývoji nezaměstnanosti v ČR v elektronické formě jsou zveřejněny na internetové adrese <https://www.mpsv.cz/web/cz/statistiky>.



1. Základní charakteristika vývoje nezaměstnanosti a volných pracovních míst v Kraji Vysočina

Tabulka č. 1 - Vývoj nezaměstnanosti

ukazatel (celkový počet)		stav k		
		31. 12. 2019	31. 11. 2020	31. 12. 2020
evidovaní uchazeči o zaměstnání		9 642	10 243	11 443
- z toho	ženy	4 644	5 465	5 656
	absolventi a mladiství	489	708	681
	uchazeči se zdravotním postižením	1 643	1 647	1 691
uchazeči s nárokem na Pvn		4 501	4 112	5 017
podíl nezaměstnaných osob v %		2,7 %	2,9 %	3,3 %
volná pracovní místa		10 615	9 586	9 647
počet uchazečů na 1 volné pracovní místo		0,9	1,1	1,2

Tabulka č. 2 - Tok nezaměstnanosti

ukazatel	počet uchazečů ve sledovaném měsíci		
	prosinec 2019	listopad 2020	prosinec 2020
nově evidovaní uchazeči o zaměstnání	2 438	1 577	2 257
uchazeči s ukončenou evidencí a vyřazení	1 097	1 430	1 057
- z toho umístění celkem	673	1 056	717
- z toho umístění úřadem práce	186	278	153

Tabulka č. 3 – Nezaměstnanost v okresech k 31. 12. 2020

okres	počet nezaměstnaných		volná pracovní místa	počet uchazečů na 1 VPM	podíl nezaměstnaných osob [%]
	celkem	z toho ženy			
Havlíčkův Brod	1 838	975	1 230	1,5	2,9
Jihlava	2 553	1 230	2 649	1,0	3,3
Pelhřimov	999	512	2 778	0,4	2,1
Třebíč	3 177	1 582	1 660	1,9	4,2
Žďár nad Sázavou	2 876	1 357	1 330	2,2	3,5
Kraj Vysočina	11 443	5 656	9 647	1,2	3,3
Česká republika	291 977	146 227	318 582	0,9	4,0



2. Vybrané nástroje aktivní politiky zaměstnanosti v Kraji Vysočina

Tabulka č. 4 – Osoby podpořené v rámci APZ a rekvalifikace uchazečů a zájemců o zaměstnání

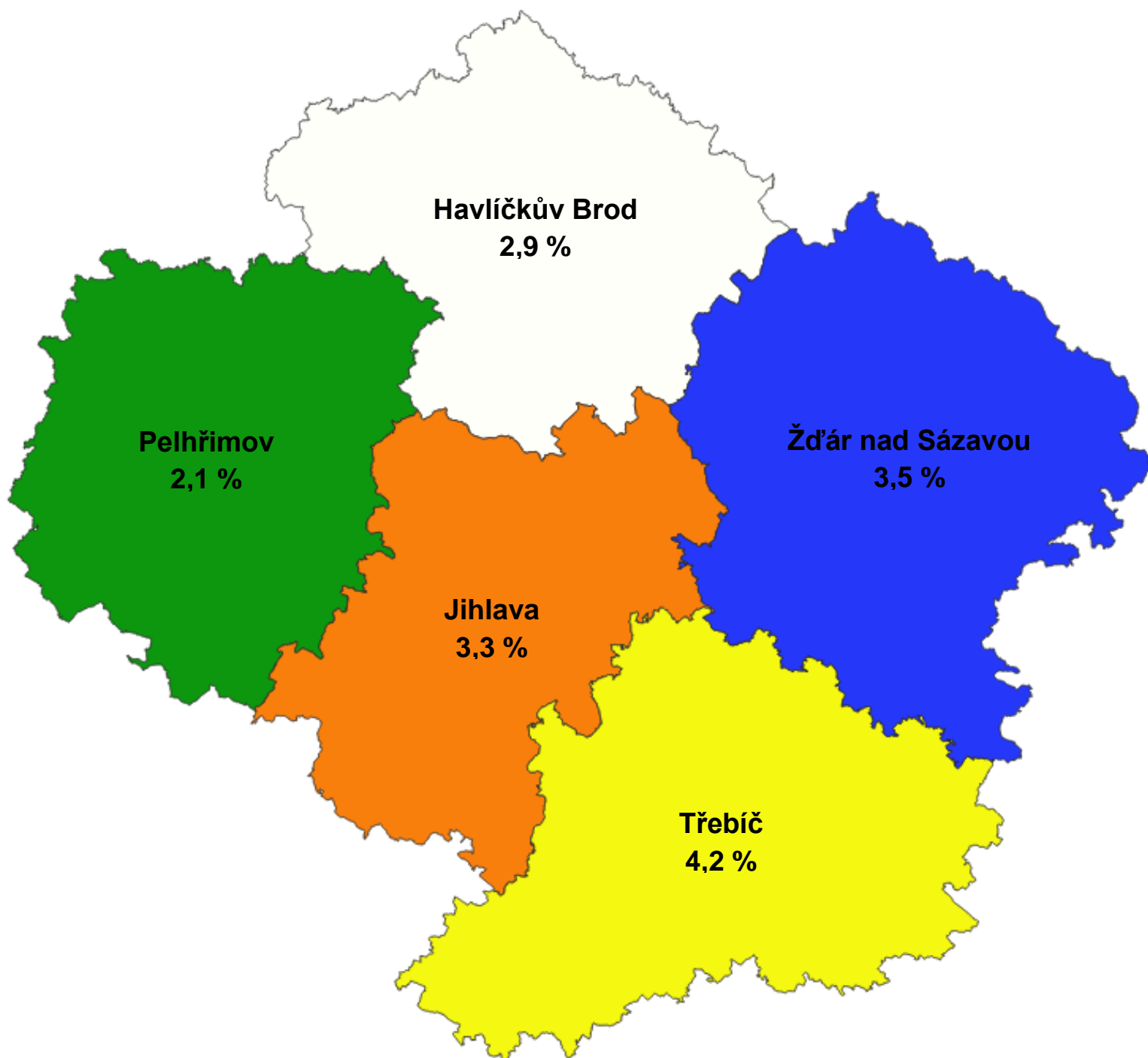
ukazatel (celkový počet)	stav k		celkem od počátku roku do	
	31. 12. 2019	31. 12. 2020	31. 12. 2019	31. 12. 2020
osoby podpořené v rámci APZ				
veřejně prospěšné práce (VPP)	220	80	447	171
veřejně prospěšné práce (VPP) - ESF1)	36	136	46	233
společensky účelná prac. místa (SÚPM)	7	10	13	10
společensky účelná prac. místa (SÚPM)-ESF1)	121	131	130	142
SÚPM - samostatně výděleč. činnost (SVČ)	9	16	8	13
SÚPM - samostatně výděleč. činnost (SVČ)-ESF1)	0	0	0	0
zřízení pracovního místa pro OZP (bez SVČ)	32	1	6	1
zřízení pracovního místa pro OZP – SVČ	1	1	0	1
vytvořená pracovní místa (NIP)	0	0	0	0
ostatní nástroje APZ	44	34	78	64
uchazeči a zájemci zařazení do rekvalifikací				
uchazeči a zájemci zařazení do rekvalifikací - ESF ¹⁾	45	0	60	287
uchazeči a zájemci, kteří zahájili zvolenou rekvalifikaci	0	0	0	0
uchazeči a zájemci, kteří zahájili zvolenou rekvalifikaci - ESF ¹⁾	26	30	436	301
osoby podpořené v rámci APZ celkem	541	439	1 226	1 229

1) financováno převážně z Evropského sociálního fondu

Podrobnější statistické údaje o nástrojích APZ naleznete na stránkách Integrovaného portálu MPSV, v měsíčních statistikách nezaměstnanosti

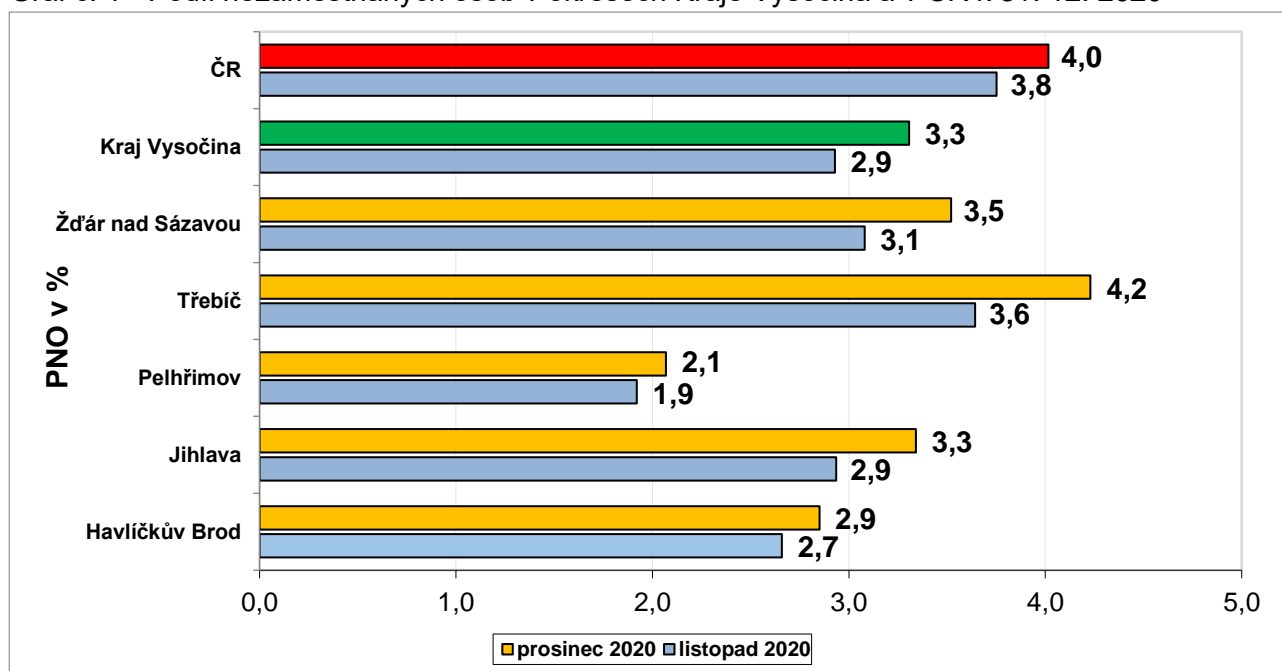
<https://www.mpsv.cz/web/cz/mesicni>

3. **MAPA** – „Podíl nezaměstnaných v okresech Kraje Vysočina (mapa kraje).“

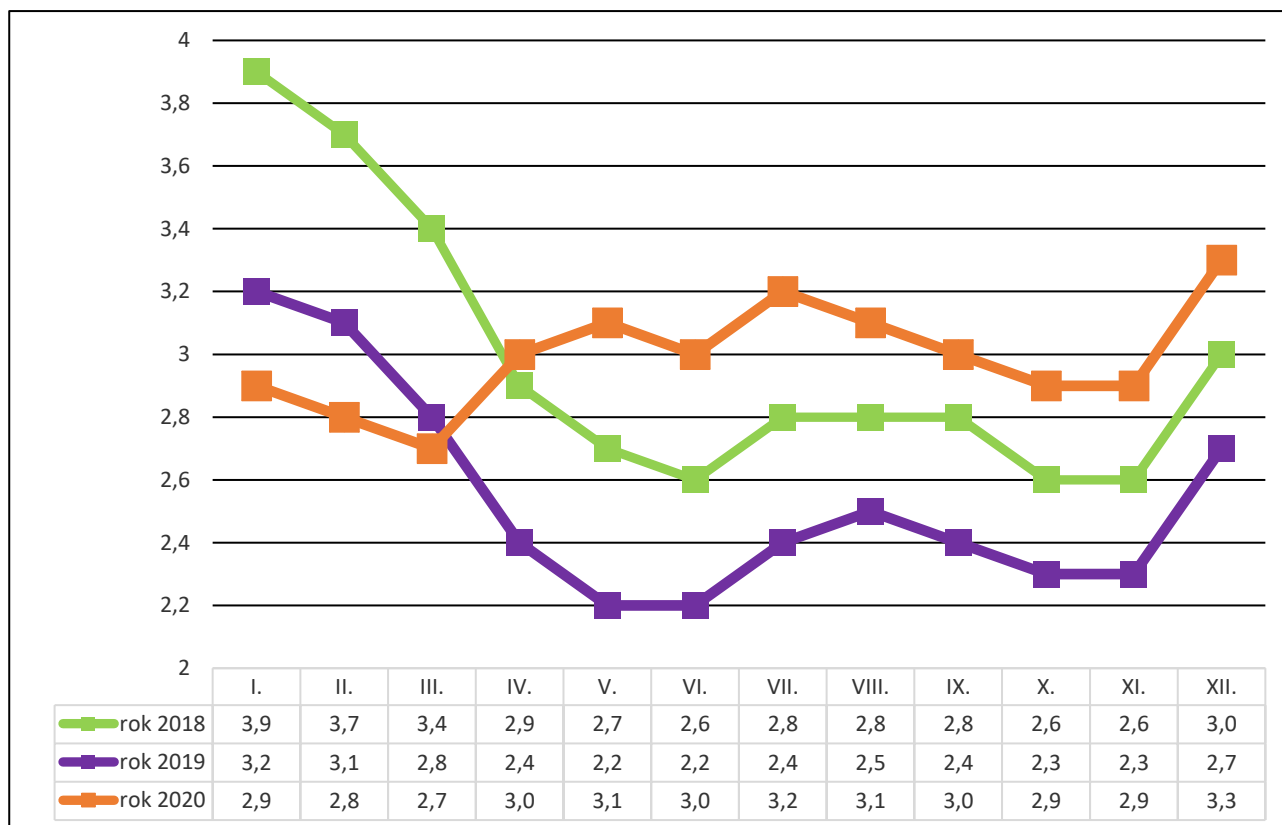


4. GRAFY

Graf č. 1 - Podíl nezaměstnaných osob v okresech Kraje Vysočina a v ČR k 31. 12. 2020

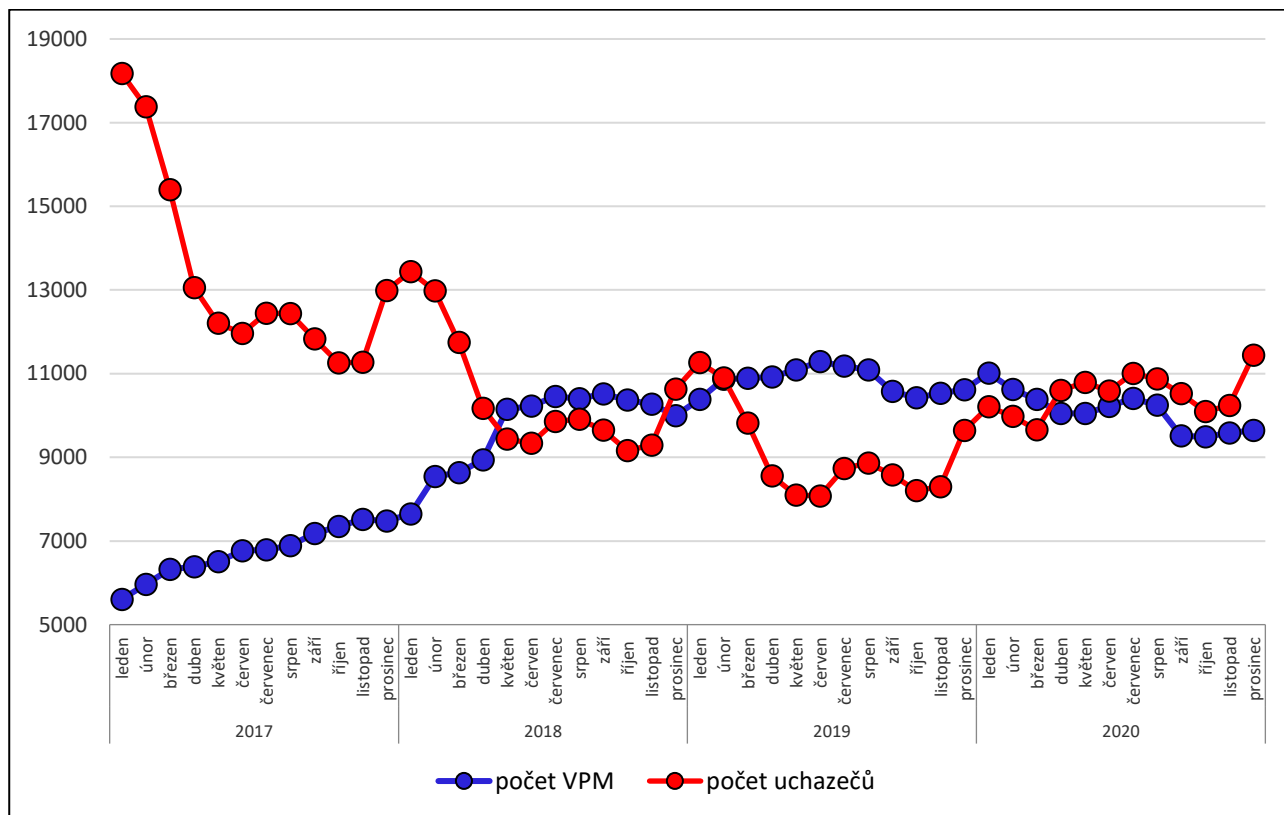


Graf č. 2 - Vývoj podílu nezaměstnaných v Kraji Vysočina v letech 2018 – 2020 v %

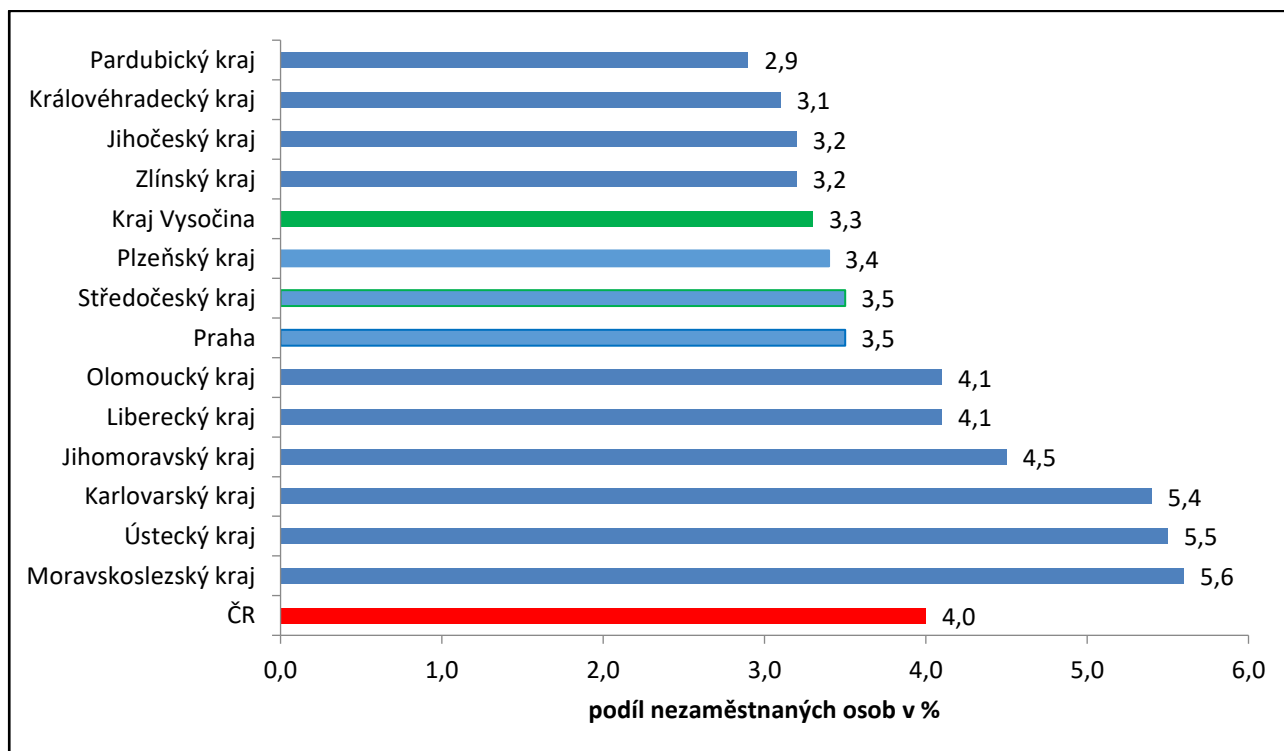




Graf č. 3 - Vývoj počtu uchazečů a volných míst v Kraji Vysočina v letech 2017 – 2020



Graf č. 4 - Podíl nezaměstnaných osob v jednotlivých krajích ČR k 31. 12. 2020 v %





5. Tabulka seříděných okresů k 31. 12. 2020 (z celorepublikové statistiky)

	PNO v %		meziměs. přírúst./ úbytek nezam. v %		počet uchazečů na 1 VPM
1 Karviná	8,1	Jindřichův Hradec	24,6	Karviná	8,4
2 Bruntál	6,8	Prachatice	23,7	Ústí nad Labem	5,9
3 Ostrava-město	6,7	Chrudim	19,8	Sokolov	5,3
4 Most	6,6	Klatovy	17,3	Bruntál	4,8
5 Znojmo	6,4	Jeseník	16,8	Jeseník	4,7
6 Jeseník	6,4	Svitavy	16,8	Děčín	4,2
7 Chomutov	6,3	Břeclav	15,6	Most	3,6
8 Karlovy Vary	6,0	Třebíč	14,9	Blansko	3,5
9 Sokolov	6,0	Český Krumlov	14,5	Hodonín	3,5
10 Děčín	5,7	Znojmo	14,4	Přerov	3,5
11 Ústí nad Labem	5,6	Plzeň-jih	13,6	Znojmo	3,1
12 Hodonín	5,5	Tábor	13,5	Frýdek-Místek	2,7
13 Louny	5,5	Strakonice	13,2	Ostrava-město	2,7
14 Brno-město	5,2	Žďár nad Sázavou	13,1	Šumperk	2,7
15 Český Krumlov	5,0	Rakovník	13,0	Opava	2,5
16 Přerov	4,9	Písek	13,0	Louny	2,5
17 Teplice	4,8	Jihlava	12,7	Karlovy Vary	2,5
18 Kladno	4,8	Vsetín	12,4	Břeclav	2,3
19 Příbram	4,7	Kutná Hora	12,2	Žďár nad Sázavou	2,2
20 Nymburk	4,6	Bruntál	12,2	Olomouc	2,1
21 Mělník	4,5	Tachov	12,2	Litoměřice	2,1
22 Liberec	4,3	Šumperk	11,8	Kroměříž	2,1
23 Kolín	4,3	Náchod	11,1	Třebíč	1,9
24 Šumperk	4,3	Hodonín	10,9	Jablonec nad Nisou	1,9
25 Semily	4,3	Litoměřice	10,1	Teplice	1,8
26 Cheb	4,2	Semily	9,4	Trutnov	1,8
27 Třebíč	4,2	Plzeň-sever	9,1	Nový Jičín	1,8
28 Břeclav	4,1	Uherské Hradiště	8,9	Česká Lípa	1,6
29 Jablonec nad Nisou	4,1	Příbram	8,8	Havlíkův Brod	1,5
30 Náchod	4,0	Opava	8,6	Kladno	1,5
31 Vsetín	4,0	Kolín	8,5	Rakovník	1,5
32 Olomouc	3,8	Kroměříž	8,2	Prostějov	1,4
33 Tachov	3,8	Přerov	8,0	Náchod	1,4
34 Nový Jičín	3,8	Olomouc	7,9	Cheb	1,4
35 Litoměřice	3,7	Nový Jičín	7,7	Vsetín	1,3
36 Kutná Hora	3,7	Děčín	7,3	Strakonice	1,3
37 Beroun	3,6	Ústí nad Orlicí	7,3	Semily	1,3
38 Tábor	3,5	Hradec Králové	7,2	Jindřichův Hradec	1,1
39 Žďár nad Sázavou	3,5	Zlín	7,1	Uherské Hradiště	1,1
40 Frýdek-Místek	3,5	Prostějov	6,8	Kolín	1,0
41 Praha	3,5	Jičín	6,8	Chomutov	1,0
42 Plzeň-sever	3,5	Pelhřimov	6,6	Jihlava	1,0
43 Domažlice	3,4	Mělník	6,5	Příbram	1,0
44 Rokycany	3,4	Trutnov	6,4	Vyškov	1,0
45 Plzeň-město	3,4	Rokycany	6,4	Liberec	0,9
46 Česká Lípa	3,4	Frýdek-Místek	6,2	Zlín	0,9
47 Strakonice	3,4	Cheb	6,2	Hradec Králové	0,9
48 Trutnov	3,4	Vyškov	6,1	Chrudim	0,9
49 Jihlava	3,3	Sokolov	6,1	Brno-město	0,9
50 Hradec Králové	3,3	Havlíkův Brod	6,1	Kutná Hora	0,9
51 Blansko	3,3	České Budějovice	6,1	České Budějovice	0,9
52 Brno-venkov	3,3	Pardubice	6,0	Svitavy	0,8
53 Klatovy	3,3	Česká Lípa	5,9	Plzeň-sever	0,8
54 Opava	3,3	Blansko	5,8	Brno-venkov	0,7
55 Rakovník	3,3	Domažlice	5,7	Mělník	0,7
56 Chrudim	3,2	Benešov	5,5	Tábor	0,7
57 Svitavy	3,2	Beroun	5,5	Jičín	0,7
58 Kroměříž	3,2	Karlovy Vary	5,5	Nymburk	0,7
59 Uherské Hradiště	3,0	Louny	5,4	Benešov	0,7
60 České Budějovice	3,0	Brno-venkov	4,8	Klatovy	0,7
61 Praha-západ	2,9	Chomutov	4,7	Ústí nad Orlicí	0,7
62 Vyškov	2,9	Plzeň-město	4,4	Písek	0,7
63 Havlíkův Brod	2,9	Nymburk	4,3	Praha-západ	0,6
64 Prostějov	2,8	Rychnov nad Kněžnou	4,2	Plzeň-město	0,6
65 Zlín	2,8	Jablonec nad Nisou	3,8	Beroun	0,5
66 Pardubice	2,8	Praha-západ	3,4	Český Krumlov	0,5
67 Prachatice	2,8	Kladno	3,4	Prachatice	0,5
68 Jindřichův Hradec	2,7	Liberec	3,3	Rokycany	0,5
69 Ústí nad Orlicí	2,6	Ostrava-město	2,4	Rychnov nad Kněžnou	0,5
70 Plzeň-jih	2,6	Karviná	2,3	Domažlice	0,5
71 Písek	2,5	Most	2,2	Praha	0,4
72 Benešov	2,5	Ústí nad Labem	2,2	Pelhřimov	0,4
73 Jičín	2,3	Praha	2,0	Pardubice	0,3
74 Mladá Boleslav	2,2	Teplice	1,7	Tachov	0,3
75 Pelhřimov	2,1	Praha-východ	1,4	Plzeň-jih	0,2
76 Praha-východ	2,0	Brno-město	1,4	Mladá Boleslav	0,2
77 Rychnov nad Kněžnou	1,9	Mladá Boleslav	1,2	Praha-východ	0,1
Celkem ČR	4,0	Celkem ČR	6,4	Celkem ČR	0,9