



# Úřad práce ČR

Krajská pobočka Úřadu práce ČR v Jihlavě

**Měsíční statistická zpráva**

**listopad 2020**

Zprávu předkládá:

**Mgr. Veronika Střechová**

vedoucí oddělení zaměstnanosti krajské pobočky ÚP ČR

<https://www.uradprace.cz/web/cz/statistiky-vyk>

**Jihlava 2020**



## Informace o nezaměstnanosti v Kraji Vysočina k 30. 11. 2020

**V listopadu vzrostl celkový počet uchazečů o zaměstnání na 10 243, počet hlášených volných pracovních míst vzrostl na 9 586 a podíl nezaměstnaných osob stagnoval na 2,9 %.**

K 30. 11. 2000 evidoval Úřad práce ČR (ÚP ČR), Krajská pobočka v Jihlavě celkem 10 243 uchazečů o zaměstnání. Jejich počet byl o 147 vyšší než na konci předchozího měsíce, ve srovnání se stejným obdobím minulého roku je vyšší o 1 942 osob. Z tohoto počtu bylo 9 496 dosažitelných uchazečů o zaměstnání ve věku 15 – 64 let. Bylo to o 185 osob více než na konci předchozího měsíce. Ve srovnání se stejným obdobím minulého roku byl jejich počet vyšší o 2 064 osob.

V průběhu měsíce bylo nově zaevidováno 1 577 osob. Ve srovnání s minulým měsícem to bylo více o 157 osob a v porovnání se stejným obdobím předchozího roku méně o 162 osob.

Z evidence během měsíce odešlo celkem 1 430 uchazečů (ukončená evidence, vyřazení uchazeči). Bylo to o 421 osob méně než v předchozím měsíci a o 211 osob méně než ve stejném měsíci minulého roku. Do zaměstnání z nich ve sledovaném měsíci nastoupilo 1 056, tj. o 319 méně než v předchozím měsíci a o 55 méně než ve stejném měsíci minulého roku, 278 uchazečů o zaměstnání bylo umístěno prostřednictvím úřadu práce, tj. o 78 méně než v předchozím měsíci a o 36 méně než ve stejném období minulého roku, 374 uchazečů bylo vyřazeno bez umístění.

Nárůst nezaměstnanosti evidovaly v listopadu tři okresy našeho kraje, a to Havlíčkův Brod, Třebíč a Žďár nad Sázavou, v ostatních okresech, tedy v Jihlavě a Pelhřimově, se výše nezaměstnanosti nezměnila. Nicméně je potřeba uvést, že nárůsty nezaměstnanosti v uvedených okresech byly tak malé, že celková výše nezaměstnanosti se v Kraji Vysočina v listopadu 2020 nezměnila.

Ke konci měsíce bylo evidováno na ÚP ČR, Krajské pobočce v Jihlavě 5 465 žen. Jejich podíl na celkovém počtu uchazečů činil 53,4 %. V evidenci bylo 1 647 osob se zdravotním postižením, což představovalo 16,1 % z celkového počtu nezaměstnaných.

Ke konci tohoto měsíce bylo evidováno 708 absolventů škol všech stupňů vzdělání a mladistvých, jejich počet ve srovnání s předchozím měsícem klesl o 45 osob a ve srovnání se stejným měsícem minulého roku byl vyšší o 205 osob. Na celkové nezaměstnanosti se podíleli 6,9 %.

Podporu v nezaměstnanosti pobíralo 4 112 uchazečů o zaměstnání, tj. 40,1 % všech uchazečů vedených v evidenci.

Podíl nezaměstnaných osob, tj. počet dosažitelných uchazečů o zaměstnání ve věku 15 - 64 let k obyvatelstvu stejného věku, k 30. 11. 2020 stagnoval na hodnotě 2,9 %.



Podíl nezaměstnaných stejný nebo vyšší než republikový průměr nevykázal žádný okres, nejvyšší byl v okrese Třebíč (3,6 %). Nejnižší podíl nezaměstnaných byl zaznamenán v okrese Pelhřimov (1,9 %).

Podíl nezaměstnaných žen stagnoval na 3,2 %, podíl nezaměstnaných mužů podobně jako u žen také stagnoval, a to na 2,6 %.

Kraj evidoval k 30. 11. 2020 celkem 9 586 volných pracovních míst. Jejich počet byl o 95 vyšší než v předchozím měsíci a o 943 nižší než ve stejném měsíci minulého roku. Na jedno volné pracovní místo připadala v průměru 1,1 uchazeče, z toho nejvíce v okresech Třebíč (1,7) a Žďár nad Sázavou (1,7). Z celkového počtu nahlášených volných míst bylo 554 vhodných pro osoby se zdravotním postižením (OZP), na jedno volné pracovní místo připadaly 3,0 OZP. Volných pracovních míst pro absolventy a mladistvé bylo registrováno 2 575, na jedno volné místo připadaly 0,3 uchazeče této kategorie. Z celkového počtu 9 586 volných pracovních míst bylo 3 421 míst bez příznaku „pro cizince“. Na dalších 6 165 pozic pak mohli zaměstnavatelé přijímat také pracovníky ze zahraničí.

V rámci aktivní politiky zaměstnanosti (APZ) bylo od počátku roku 2020 prostřednictvím příspěvků APZ podpořeno 1 144 osob, z toho bylo zařazeno 536 osob do rekvalifikačních kurzů.

V měsíci listopadu 2020 byly i nadále v „kurzu“ veřejně prospěšné práce, uchazeči o zaměstnání byli nejvíce umisťováni na pracovní místa v profesi uklízeč veřejných prostranství nebo pomocné činnosti v lesnictví. Dalším využívaným nástrojem aktivní politiky zaměstnanosti byla i nadále dojíždka do zaměstnání. A v menší míře byla využívána i SÚPM vyhrazená.

Informace o vývoji nezaměstnanosti v ČR v elektronické formě jsou zveřejněny na internetové adrese <https://www.mpsv.cz/web/cz/statistiky>.



## 1. Základní charakteristika vývoje nezaměstnanosti a volných pracovních míst v Kraji Vysočina

Tabulka č. 1 - Vývoj nezaměstnanosti

ukazatel (celkový počet)		stav k		
		30. 11. 2019	31. 10. 2020	30. 11. 2020
evidovaní uchazeči o zaměstnání		8 301	10 096	10 243
- z toho	ženy	4 465	5 429	5 465
	absolventi a mladiství	503	753	708
	uchazeči se zdravotním postižením	1 574	1 635	1 647
uchazeči s nárokem na P VN		3 531	3 893	4 112
podíl nezaměstnaných osob v %		2,3 %	2,9 %	2,9 %
volná pracovní místa		10 529	9 491	9 586
počet uchazečů na 1 volné pracovní místo		0,8	1,1	1,1

Tabulka č. 2 - Tok nezaměstnanosti

ukazatel	počet uchazečů ve sledovaném měsíci		
	listopad 2019	říjen 2020	listopad 2020
nově evidovaní uchazeči o zaměstnání	1 739	1 420	1 577
uchazeči s ukončenou evidencí a vyřazení	1 641	1 851	1 430
- z toho umístění celkem	1 111	1 375	1 056
- z toho umístění úřadem práce	314	356	278

Tabulka č. 3 – Nezaměstnanost v okresech k 30. 11. 2020

okres	počet nezaměstnaných		volná pracovní místa	počet uchazečů na 1 VPM	podíl nezaměstnaných osob [%]
	celkem	z toho ženy			
Havlíčkův Brod	1 732	977	1 299	1,3	2,7
Jihlava	2 266	1 208	2 438	0,9	2,9
Pelhřimov	937	503	2 756	0,3	1,9
Třebíč	2 764	1 480	1 616	1,7	3,6
Žďár nad Sázavou	2 544	1 297	1 477	1,7	3,1
Kraj Vysočina	10 243	5 465	9 586	1,1	2,9
Česká republika	274 526	141 212	317 972	0,9	3,8



## 2. Vybrané nástroje aktivní politiky zaměstnanosti v Kraji Vysočina

Tabulka č. 4 – Osoby podpořené v rámci APZ a rekvalifikace uchazečů a zájemců o zaměstnání

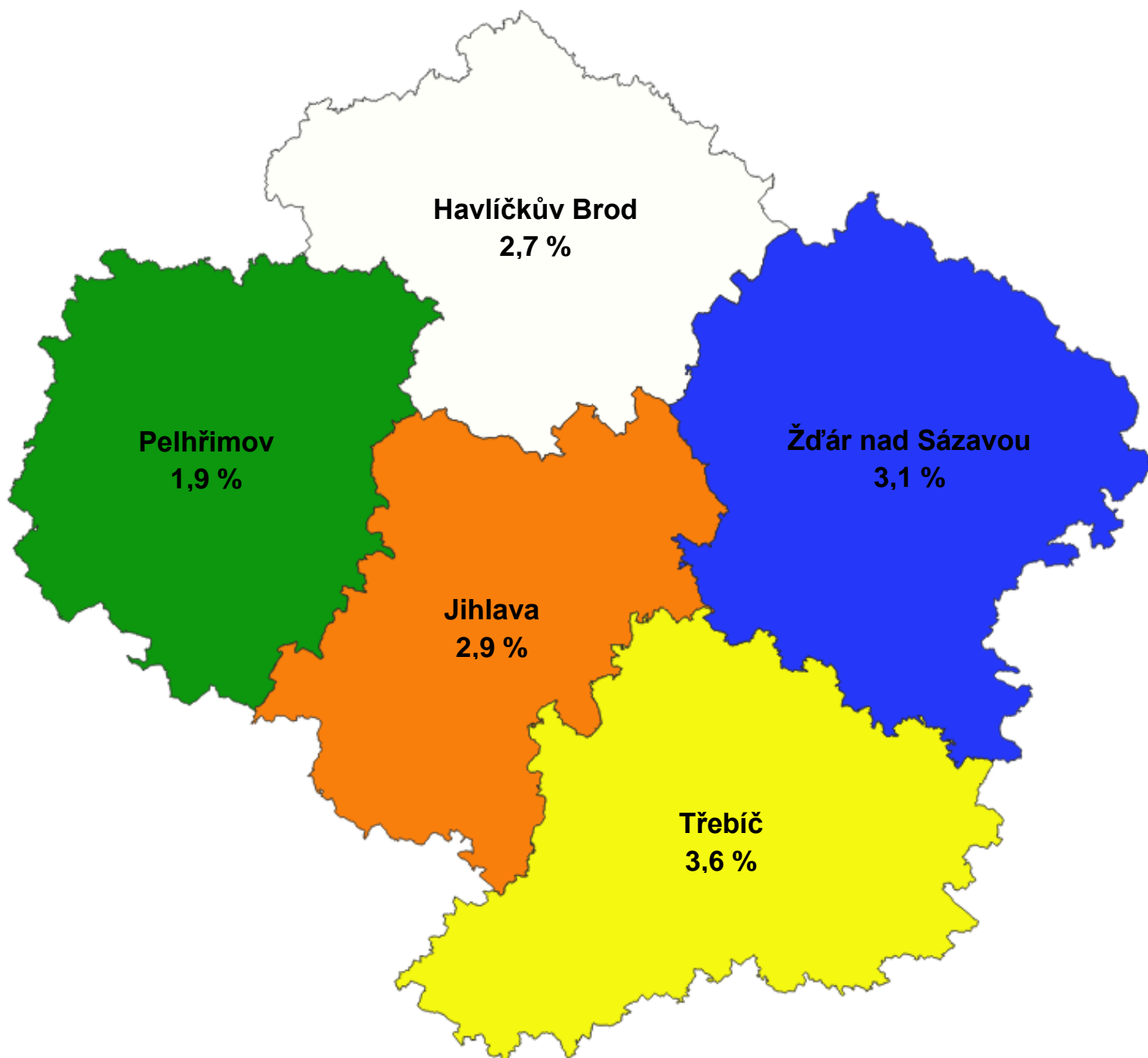
ukazatel (celkový počet)	stav k		celkem od počátku roku do	
	30. 11. 2019	30. 11. 2020	30. 11. 2019	30. 11. 2020
<b>osoby podpořené v rámci APZ</b>				
veřejně prospěšné práce (VPP)	299	117	443	168
veřejně prospěšné práce (VPP) - ESF1)	31	165	38	227
společensky účelná prac. místa (SÚPM)	8	9	13	9
společensky účelná prac. místa (SÚPM)-ESF1)	123	129	118	130
SÚPM - samostatně výděleč. činnost (SVČ)	9	16	7	13
SÚPM - samostatně výděleč. činnost (SVČ)-ESF1)	0	0	0	0
zřízení pracovního místa pro OZP (bez SVČ)	32	1	6	1
zřízení pracovního místa pro OZP – SVČ	1	1	0	1
ostatní nástroje APZ	45	35	75	59
<b>uchazeči a zájemci zařazení do rekvalifikací</b>				
uchazeči a zájemci zařazení do rekvalifikací - ESF <sup>1)</sup>	24	0	36	253
uchazeči a zájemci, kteří zahájili zvolenou rekvalifikaci	0	0	0	0
uchazeči a zájemci, kteří zahájili zvolenou rekvalifikaci - ESF <sup>1)</sup>	65	28	419	278
<b>osoby podpořené v rámci APZ celkem</b>	<b>638</b>	<b>502</b>	<b>1 157</b>	<b>1 144</b>

1) financováno převážně z Evropského sociálního fondu

Podrobnější statistické údaje o nástrojích APZ naleznete na stránkách Integrovaného portálu MPSV, v měsíčních statistikách nezaměstnanosti

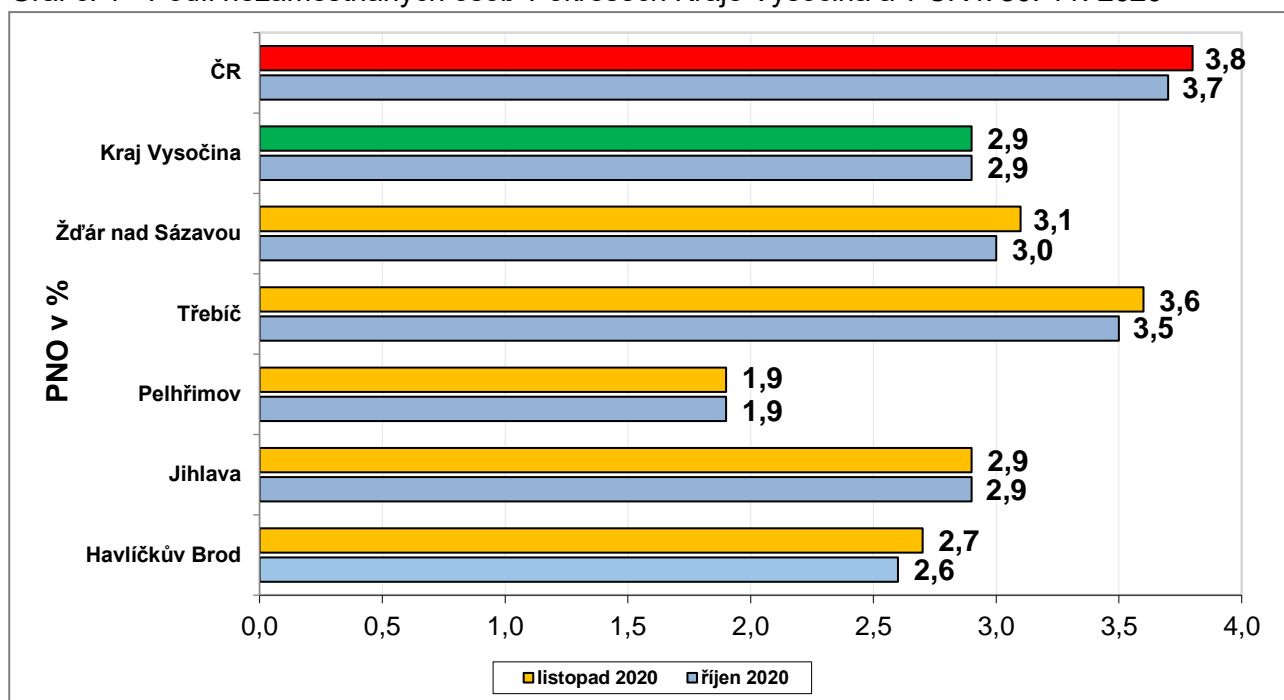
<https://www.mpsv.cz/web/cz/mesicni>

3. **MAPA** – „Podíl nezaměstnaných v okresech Kraje Vysočina (mapa kraje).“

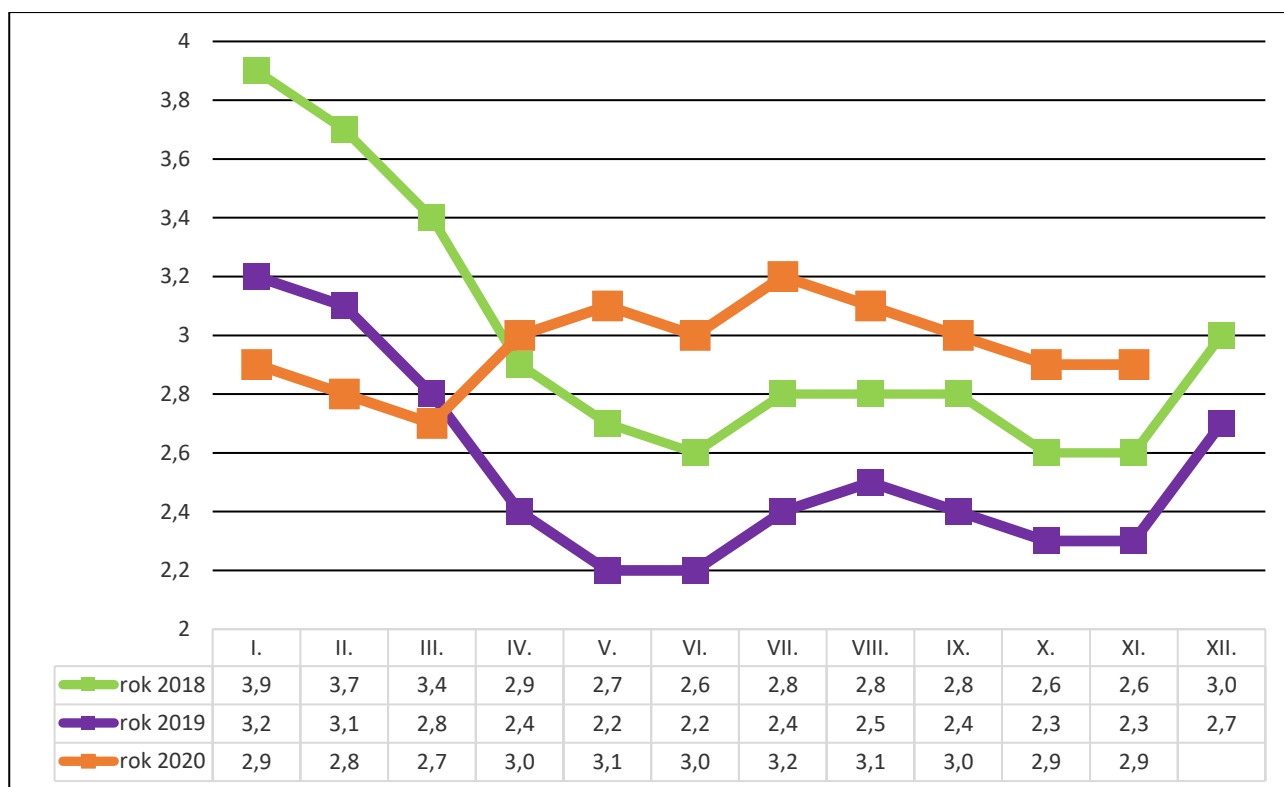


#### 4. GRAFY

Graf č. 1 - Podíl nezaměstnaných osob v okresech Kraje Vysočina a v ČR k 30. 11. 2020

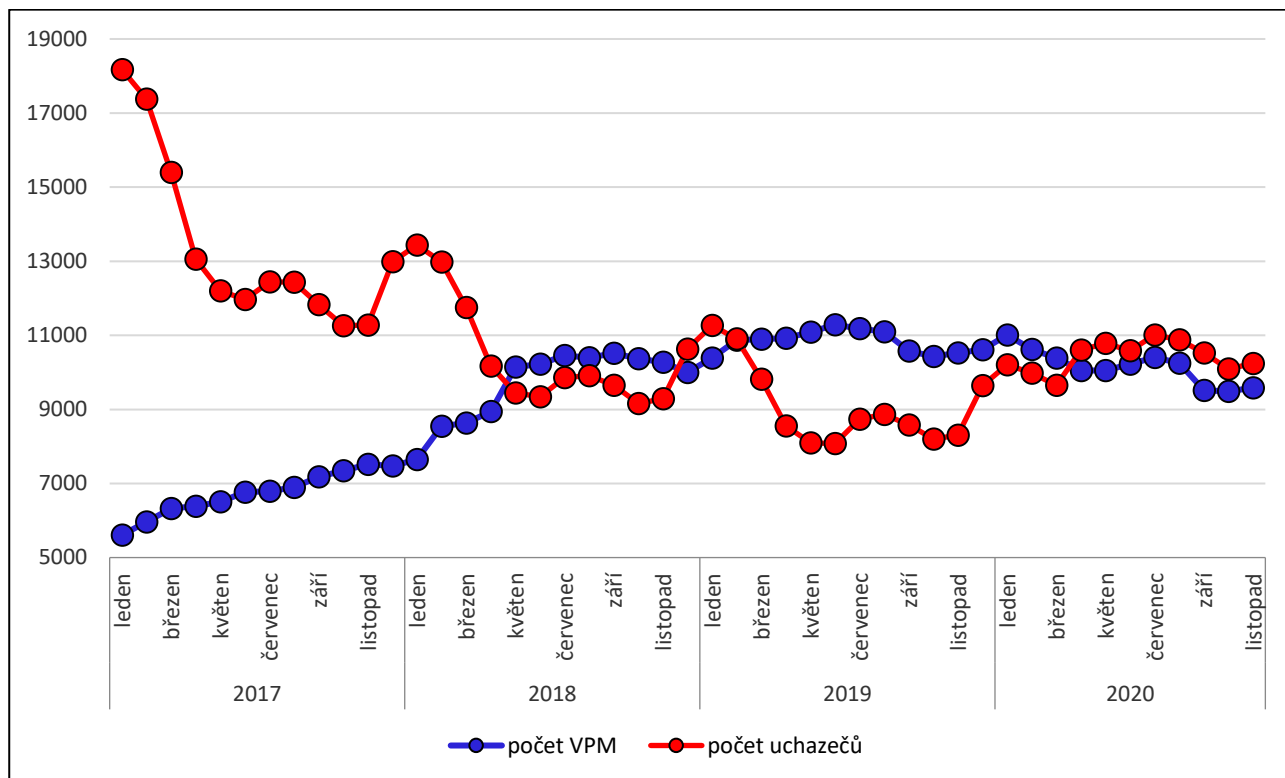


Graf č. 2 - Vývoj podílu nezaměstnaných v Kraji Vysočina v letech 2018 – 2020 v %

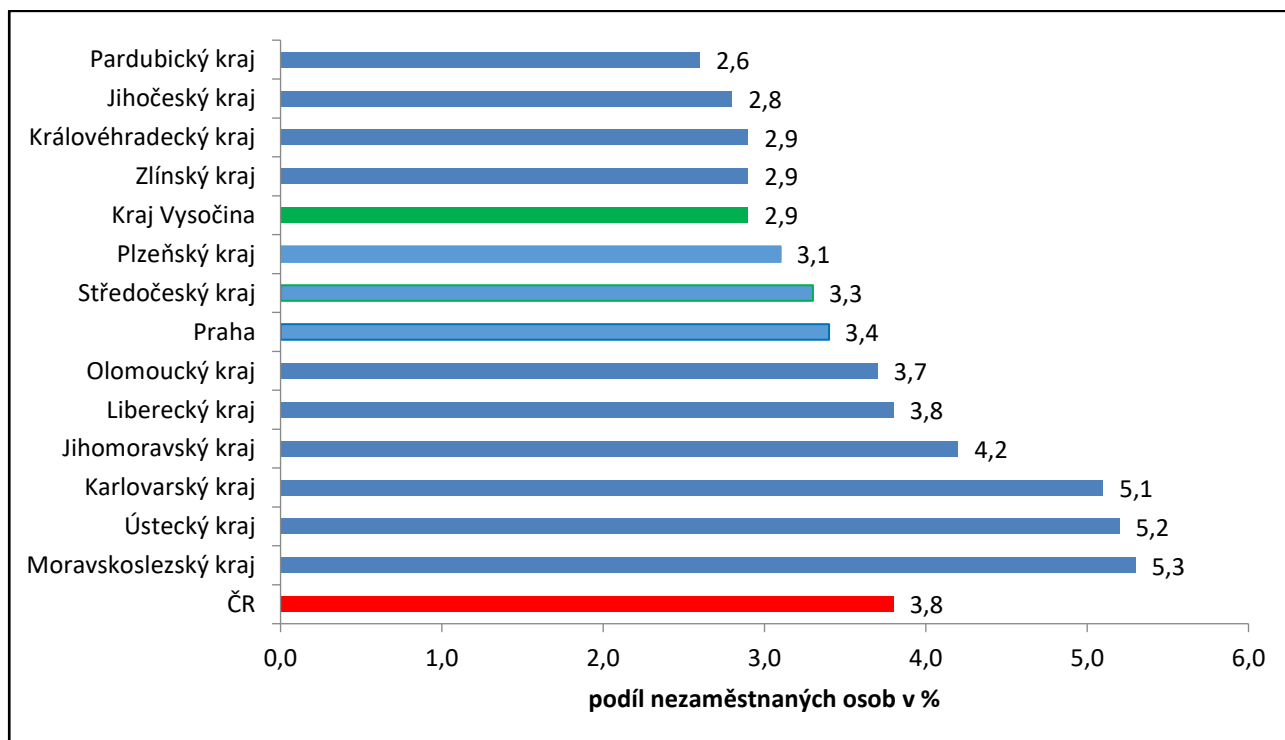




Graf č. 3 - Vývoj počtu uchazečů a volných míst v Kraji Vysočina v letech 2017 – 2020



Graf č. 4 - Podíl nezaměstnaných osob v jednotlivých krajích ČR k 30. 11. 2020 v %







## 5. Tabulka setříděných okresů k 30. 11. 2020 (z celorepublikové statistiky)

	PNO v %		meziměs. přírůst./ úbytek nezam. v %		počet uchazečů na 1 VPM
1 Karviná	7,9	Jeseník	17,8	Karviná	7,8
2 Ostrava-město	6,5	Jindřichův Hradec	10,6	Ústí nad Labem	5,4
3 Most	6,5	Písek	9,4	Sokolov	5,2
4 Chomutov	6,0	Klatovy	9,4	Jeseník	4,8
5 Bruntál	6,0	Břeclav	8,1	Bruntál	4,4
6 Karlovy Vary	5,7	Český Krumlov	8,0	Děčín	4,1
7 Sokolov	5,6	Znojmo	6,7	Přerov	3,3
8 Znojmo	5,6	Chrudim	5,3	Most	3,3
9 Ústí nad Labem	5,4	Prostějov	4,9	Blansko	3,3
10 Jeseník	5,4	Svitavy	4,2	Hodonín	2,8
11 Děčín	5,3	Strakonice	4,1	Znojmo	2,7
12 Louny	5,1	<b>Třebíč</b>	<b>3,7</b>	Ostrava-město	2,6
13 Brno-město	5,1	Vsetín	3,5	Frýdek-Místek	2,5
14 Hodonín	4,9	Praha-západ	3,3	Opava	2,4
15 Teplice	4,7	Nymburk	3,3	Šumperk	2,3
16 Kladno	4,6	<b>Pelhřimov</b>	<b>3,2</b>	Karlovy Vary	2,2
17 Přerov	4,5	Karlovy Vary	3,2	Louny	2,1
18 Nymburk	4,4	Olomouc	3,1	Kroměříž	2,0
19 Český Krumlov	4,3	Pardubice	3,0	Trutnov	1,9
20 Příbram	4,3	Hodonín	2,6	Břeclav	1,8
21 Mělník	4,2	Plzeň-sever	2,5	Litoměřice	1,8
22 Liberec	4,2	Vyškov	2,5	Jablonec nad Nisou	1,8
23 Cheb	4,0	Mělník	2,3	Olomouc	1,8
24 Kolín	4,0	Tábor	2,2	<b>Žďár nad Sázavou</b>	<b>1,7</b>
25 Jablonec nad Nisou	3,9	Litoměřice	2,0	<b>Třebíč</b>	<b>1,7</b>
26 Semily	3,9	Ústí nad Orlicí	2,0	Nový Jičín	1,6
27 Šumperk	3,8	Frýdek-Místek	2,0	Teplice	1,6
28 <b>Třebíč</b>	<b>3,6</b>	Zlín	2,0	Česká Lípa	1,5
29 Náchod	3,5	Trutnov	2,0	Kladno	1,4
30 Břeclav	3,5	Děčín	1,8	<b>Havlíčkův Brod</b>	<b>1,3</b>
31 Olomouc	3,5	Semily	1,7	Náchod	1,3
32 Vsetín	3,5	Hradec Králové	1,7	Strakonice	1,3
33 Nový Jičín	3,5	Opava	1,7	Rakovník	1,3
34 Praha	3,4	Praha-východ	1,6	Vsetín	1,3
35 Beroun	3,4	Domažlice	1,6	Cheb	1,2
36 Litoměřice	3,4	České Budějovice	1,5	Prostějov	1,2
37 Tachov	3,3	Příbram	1,5	Uherské Hradiště	1,1
38 Frýdek-Místek	3,3	Jičín	1,4	Semily	1,1
39 Plzeň-město	3,3	Benešov	1,4	Vyškov	1,0
40 Domažlice	3,3	<b>Žďár nad Sázavou</b>	<b>1,3</b>	Chomutov	1,0
41 Kutná Hora	3,2	Liberec	1,1	Kolín	0,9
42 Rokycany	3,2	Šumperk	1,1	Jindřichův Hradec	0,9
43 Česká Lípa	3,2	Přerov	1,1	<b>Jihlava</b>	<b>0,9</b>
44 Plzeň-sever	3,2	Rakovník	0,9	Liberec	0,9
45 Brno-venkov	3,2	Sokolov	0,8	Brno-město	0,9
46 Trutnov	3,1	Prachatice	0,7	Příbram	0,9
47 Blansko	3,1	Bruntál	0,7	Hradec Králové	0,9
48 Hradec Králové	3,1	Brno-venkov	0,6	České Budějovice	0,8
49 <b>Žďár nad Sázavou</b>	<b>3,1</b>	Beroun	0,6	Zlín	0,8
50 Tábor	3,1	Kutná Hora	0,6	Kutná Hora	0,7
51 Opava	3,0	Praha	0,5	Chrudim	0,7
52 Strakonice	3,0	Cheb	0,5	Plzeň-sever	0,7
53 <b>Jihlava</b>	<b>2,9</b>	Kroměříž	0,5	Mělník	0,7
54 Kroměříž	2,9	Brno-město	0,2	Svitavy	0,7
55 Rakovník	2,8	Česká Lípa	0,2	Plzeň-město	0,7
56 Praha-západ	2,8	Náchod	0,0	Brno-venkov	0,7
57 České Budějovice	2,8	Rokycany	-0,1	Benešov	0,7
58 Uherské Hradiště	2,8	<b>Havlíčkův Brod</b>	<b>-0,1</b>	Nymburk	0,7
59 Klatovy	2,8	Kladno	-0,3	Klatovy	0,7
60 Svitavy	2,7	Kolín	-0,4	Praha-západ	0,6
61 Vyškov	2,7	Uherské Hradiště	-0,4	Ústí nad Orlicí	0,6
62 Chrudim	2,7	Plzeň-jih	-0,4	Tábor	0,6
63 <b>Havlíčkův Brod</b>	<b>2,7</b>	Blansko	-0,4	Jičín	0,6
64 Pardubice	2,6	<b>Jihlava</b>	<b>-0,5</b>	Písek	0,6
65 Zlín	2,6	Ústí nad Labem	-0,5	Beroun	0,6
66 Prostějov	2,6	Ostrava-město	-0,8	Domažlice	0,5
67 Ústí nad Orlicí	2,4	Nový Jičín	-1,1	Rokycany	0,5
68 Benešov	2,3	Jablonec nad Nisou	-1,4	Český Krumlov	0,5
69 Plzeň-jih	2,2	Karviná	-1,4	Prachatice	0,5
70 Písek	2,2	Rychnov nad Kněžnou	-1,5	Rychnov nad Kněžnou	0,4
71 Prachatice	2,2	Teplice	-1,8	Praha	0,4
72 Mladá Boleslav	2,2	Louny	-1,8	<b>Pelhřimov</b>	<b>0,3</b>
73 Jičín	2,1	Most	-2,1	Pardubice	0,3
74 Jindřichův Hradec	2,1	Chomutov	-2,3	Tachov	0,3
75 Praha-východ	2,0	Plzeň-město	-2,5	Plzeň-jih	0,2
76 <b>Pelhřimov</b>	<b>1,9</b>	Mladá Boleslav	-2,6	Mladá Boleslav	0,2
77 Rychnov nad Kněžnou	1,8	Tachov	-3,9	Praha-východ	0,2
Celkem ČR	3,8	Celkem ČR	1,0	Celkem ČR	0,9