



# Úřad práce ČR

Krajská pobočka Úřadu práce ČR v Jihlavě

**Měsíční statistická zpráva**

**říjen 2020**

Zprávu předkládá:

**Mgr. Veronika Střechová**

vedoucí oddělení zaměstnanosti krajské pobočky ÚP ČR

<https://www.uradprace.cz/web/cz/statistiky-vyk>

**Jihlava 2020**



## Informace o nezaměstnanosti v Kraji Vysočina k 31. 10. 2020

**V říjnu klesl celkový počet uchazečů o zaměstnání na 10 096, počet hlášených volných pracovních míst klesl na 9 491 a podíl nezaměstnaných osob se snížil na 2,9 %.**

K 31. 10. 2020 evidoval Úřad práce ČR (ÚP ČR), Krajská pobočka v Jihlavě celkem 10 096 uchazečů o zaměstnání. Jejich počet byl o 431 nižší než na konci předchozího měsíce, ve srovnání se stejným obdobím minulého roku je vyšší o 1 893 osob. Z tohoto počtu bylo 9 311 dosažitelných uchazečů o zaměstnání ve věku 15 – 64 let. Bylo to o 395 osob méně než na konci předchozího měsíce. Ve srovnání se stejným obdobím minulého roku byl jejich počet vyšší o 1 895 osob.

V průběhu měsíce bylo nově zaevidováno 1 420 osob. Ve srovnání s minulým měsícem to bylo méně o 769 osob a v porovnání se stejným obdobím předchozího roku méně o 166 osob.

Z evidence během měsíce odešlo celkem 1 851 uchazečů (ukončená evidence, vyřazení uchazeči). Bylo to o 690 osob méně než v předchozím měsíci a o 114 osob méně než ve stejném měsíci minulého roku. Do zaměstnání z nich ve sledovaném měsíci nastoupilo 1 375, tj. o 553 méně než v předchozím měsíci a o 1 méně než ve stejném měsíci minulého roku, 356 uchazečů o zaměstnání bylo umístěno prostřednictvím úřadu práce, tj. o 101 méně než v předchozím měsíci a o 30 méně než ve stejném období minulého roku, 476 uchazečů bylo vyřazeno bez umístění.

Pokles nezaměstnanosti evidovaly v říjnu všechny okresy našeho kraje, z nich pak největší pokles, a to 0,2 %, vykázal okres Havlíčkův Brod, ostatní čtyři okresy, tedy Jihlava, Pelhřimov, Třebíč a Žďár nad Sázavou, evidovaly pokles o 0,1 %.

Ke konci měsíce bylo evidováno na ÚP ČR, Krajské pobočce v Jihlavě 5 429 žen. Jejich podíl na celkovém počtu uchazečů činil 53,8 %. V evidenci bylo 1 635 osob se zdravotním postižením, což představovalo 16,2 % z celkového počtu nezaměstnaných.

Ke konci tohoto měsíce bylo evidováno 753 absolventů škol všech stupňů vzdělání a mladistvých, jejich počet ve srovnání s předchozím měsícem klesl o 71 osob a ve srovnání se stejným měsícem minulého roku byl vyšší o 176 osob. Na celkové nezaměstnanosti se podíleli 7,5 %.

Podporu v nezaměstnanosti pobíralo 3 973 uchazečů o zaměstnání, tj. 38,6 % všech uchazečů vedených v evidenci.

Podíl nezaměstnaných osob, tj. počet dosažitelných uchazečů o zaměstnání ve věku 15 - 64 let k obyvatelstvu stejného věku, k 31. 10. 2020 klesl o 0,1 % na hodnotu 2,9 %.



Podíl nezaměstnaných stejný nebo vyšší než republikový průměr nevykázal žádný okres, nejvyšší byl v okrese Třebíč (3,5 %). Nejnižší podíl nezaměstnaných byl zaznamenán v okrese Pelhřimov (1,9 %).

Podíl nezaměstnaných žen klesl na 3,2 %, podíl nezaměstnaných mužů klesl na 2,6 %.

Kraj evidoval k 31. 10. 2020 celkem 9 491 volných pracovních míst. Jejich počet byl o 20 nižší než v předchozím měsíci a o 936 nižší než ve stejném měsíci minulého roku. Na jedno volné pracovní místo připadala v průměru 1,1 uchazeče, z toho nejvíce v okresech Žďár nad Sázavou (1,7) a Třebíč (1,6). Z celkového počtu nahlášených volných míst bylo 556 vhodných pro osoby se zdravotním postižením (OZP), na jedno volné pracovní místo připadaly 2,9 OZP. Volných pracovních míst pro absolventy a mladistvé bylo registrováno 2 565, na jedno volné místo připadaly 0,3 uchazeče této kategorie. Z celkového počtu 9 491 volných pracovních míst bylo 3 289 míst bez příznaku „pro cizince“. Na dalších 6 202 pozic pak mohli zaměstnavatelé přijímat také pracovníky ze zahraničí.

V rámci aktivní politiky zaměstnanosti (APZ) bylo od počátku roku 2020 prostřednictvím příspěvků APZ podpořeno 1 093 osob, z toho bylo zařazeno 531 osob do rekvalifikačních kurzů.

V měsíci říjnu 2020 byly i nadále v „kurzu“ „veřejně prospěšné práce“, uchazeči o zaměstnání byli nejvíce umisťováni na pracovní místa v profesi uklízeč veřejných prostranství. V menší míře ÚP ČR poskytuje i „SÚPM vyhrazená“ a příspěvek na dojížďku.

Informace o vývoji nezaměstnanosti v ČR v elektronické formě jsou zveřejněny na internetové adrese <https://www.mpsv.cz/web/cz/statistiky>.



## 1. Základní charakteristika vývoje nezaměstnanosti a volných pracovních míst v Kraji Vysočina

Tabulka č. 1 - Vývoj nezaměstnanosti

ukazatel (celkový počet)		stav k		
		31. 10. 2019	30. 9. 2020	31. 10. 2020
evidovaní uchazeči o zaměstnání		8 203	10 527	10 096
- z toho	ženy	4 503	5 549	5 429
	absolventi a mladiství	577	824	753
	uchazeči se zdravotním postižením	1 542	1 649	1 635
uchazeči s nárokem na Pvn		3 353	3 973	3 893
podíl nezaměstnaných osob v %		2,3 %	3,0 %	2,9 %
volná pracovní místa		10 427	9 511	9 491
počet uchazečů na 1 volné pracovní místo		0,8	1,1	1,1

Tabulka č. 2 - Tok nezaměstnanosti

ukazatel	počet uchazečů ve sledovaném měsíci		
	říjen 2019	září 2020	říjen 2020
nově evidovaní uchazeči o zaměstnání	1 586	2 189	1 420
uchazeči s ukončenou evidencí a vyřazení	1 965	2 541	1 851
- z toho umístění celkem	1 376	1 928	1 375
- z toho umístění úřadem práce	386	457	356

Tabulka č. 3 – Nezaměstnanost v okresech k 31. 10. 2020

okres	počet nezaměstnaných		volná pracovní místa	počet uchazečů na 1 VPM	podíl nezaměstnaných osob [%]
	celkem	z toho ženy			
Havlíčkův Brod	1 734	988	1 240	1,4	2,6
Jihlava	2 277	1 204	2 408	0,9	2,9
Pelhřimov	908	491	2 680	0,3	1,9
Třebíč	2 665	1 447	1 676	1,6	3,5
Žďár nad Sázavou	2 512	1 299	1 487	1,7	3,0
Kraj Vysočina	10 096	5 429	9 491	1,1	2,9
Česká republika	271 685	139 251	310 730	0,9	3,7



## 2. Vybrané nástroje aktivní politiky zaměstnanosti v Kraji Vysočina

Tabulka č. 4 – Osoby podpořené v rámci APZ a rekvalifikace uchazečů a zájemců o zaměstnání

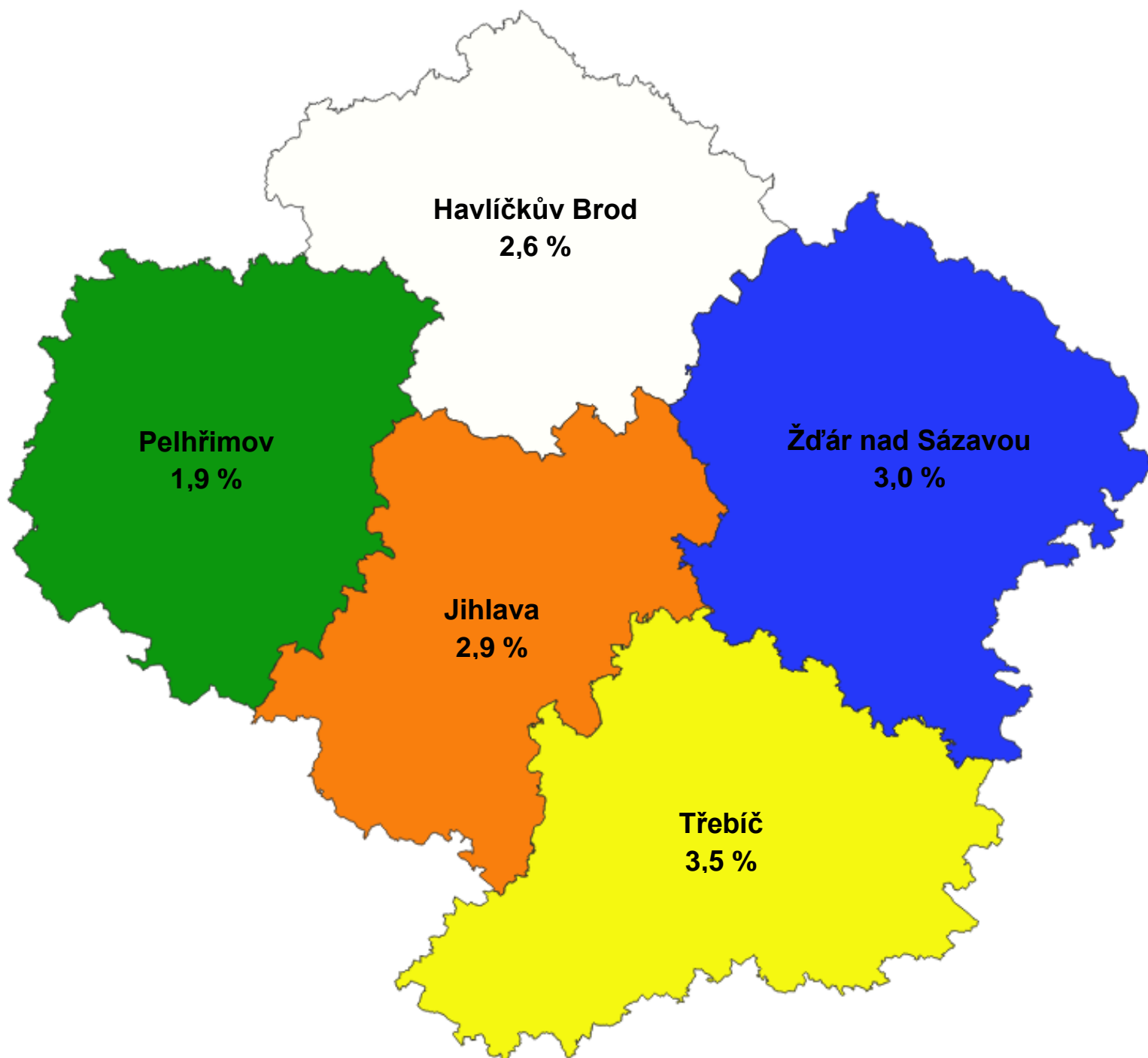
ukazatel (celkový počet)	stav k		celkem od počátku roku do	
	31. 10. 2019	31. 10. 2020	31. 10. 2019	31. 10. 2020
<b>osoby podpořené v rámci APZ</b>				
veřejně prospěšné práce (VPP)	321	129	427	165
veřejně prospěšné práce (VPP) - ESF1)	21	186	23	210
společensky účelná prac. místa (SÚPM)	8	8	13	8
společensky účelná prac. místa (SÚPM)-ESF1)	130	120	110	112
SÚPM - samostatně výděleč. činnost (SVČ)	5	16	3	11
SÚPM - samostatně výděleč. činnost (SVČ)-ESF1)	0	0	0	0
zřízení pracovního místa pro OZP (bez SVČ)	36	5	6	1
zřízení pracovního místa pro OZP – SVČ	2	2	0	1
ostatní nástroje APZ	42	34	68	54
<b>rekvalifikace uchazečů a zájemců o zaměstnání</b>				
uchazeči a zájemci zařazení do rekvalifikací	0	2	1	5
uchazeči a zájemci zařazení do rekvalifikací - ESF <sup>1)</sup>	0	0	10	253
uchazeči a zájemci, kteří zahájili zvolenou rekvalifikaci	0	0	0	0
uchazeči a zájemci, kteří zahájili zvolenou rekvalifikaci - ESF <sup>1)</sup>	90	63	380	273
<b>osoby podpořené v rámci APZ celkem</b>	<b>655</b>	<b>565</b>	<b>1 041</b>	<b>1 093</b>

1) financováno převážně z Evropského sociálního fondu

Podrobnější statistické údaje o nástrojích APZ naleznete na stránkách Integrovaného portálu MPSV, v měsíčních statistikách nezaměstnanosti

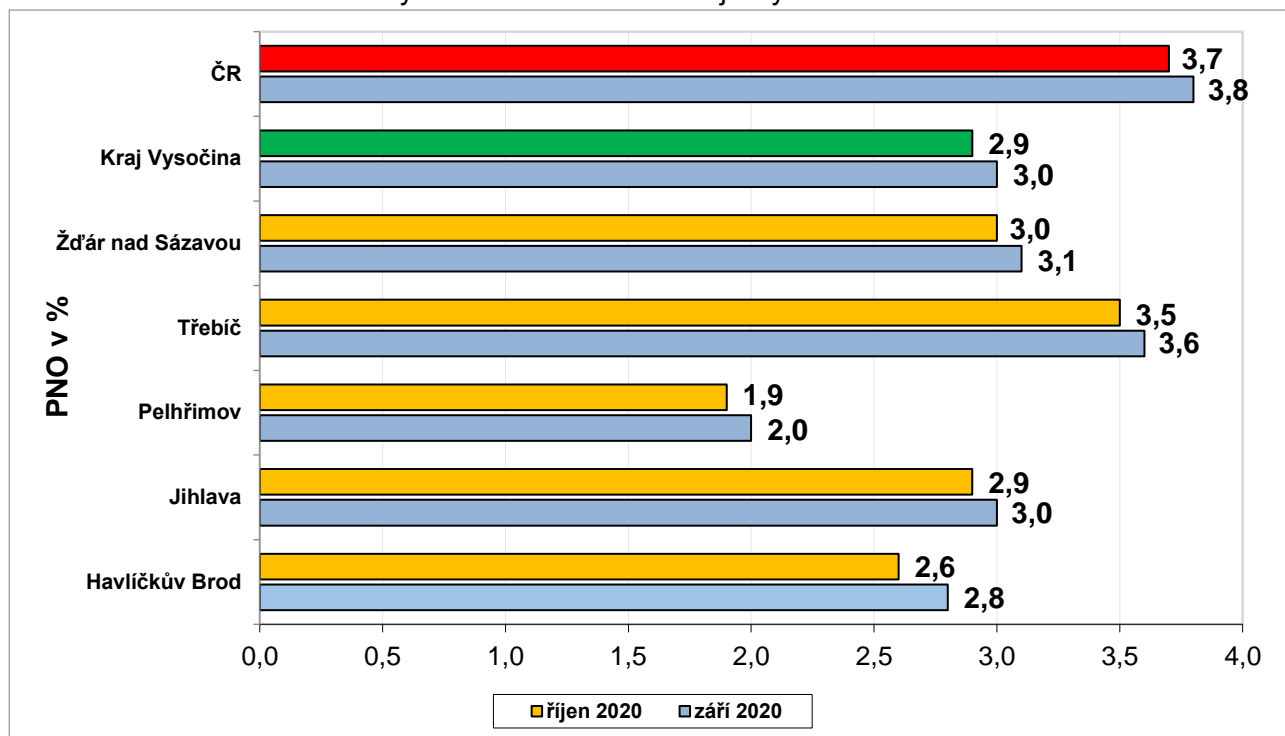
<https://www.mpsv.cz/web/cz/mesicni>

3. **MAPA** – „Podíl nezaměstnaných v okresech Kraje Vysočina (mapa kraje).“

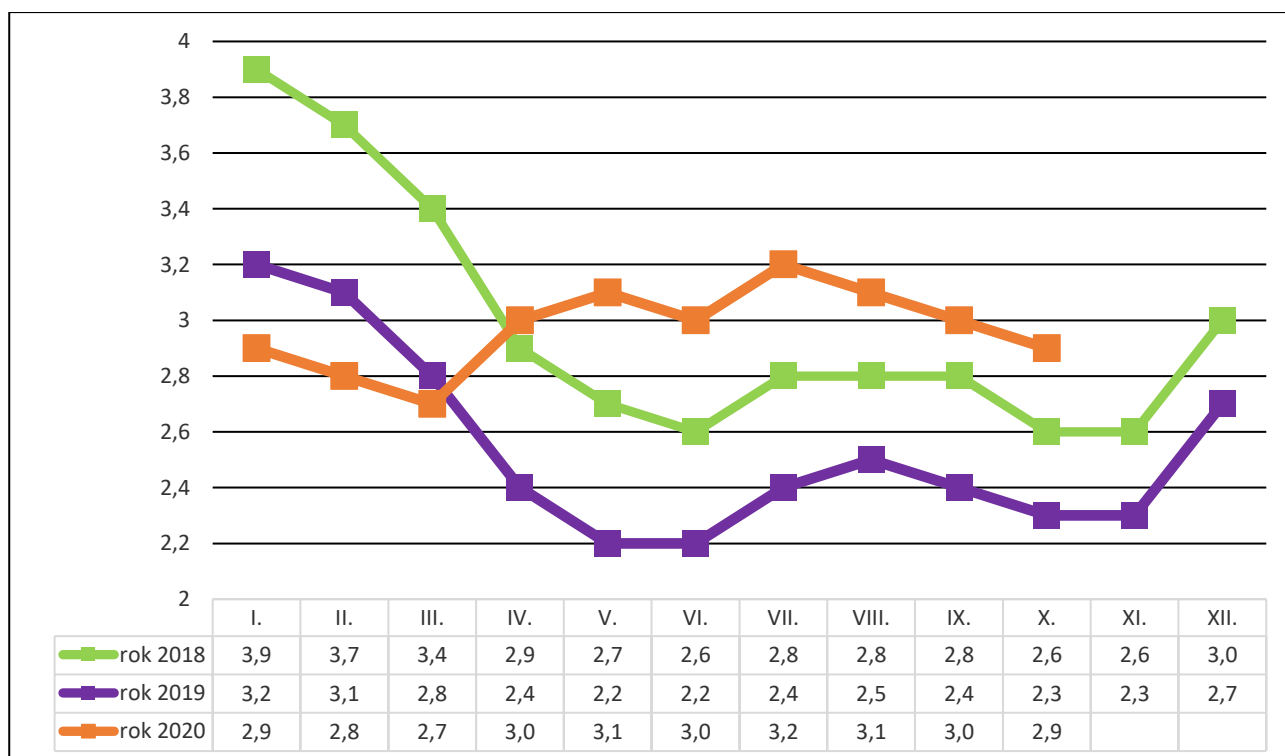


#### 4. GRAFY

Graf č. 1 - Podíl nezaměstnaných osob v okresech Kraje Vysočina a v ČR k 31. 10. 2020

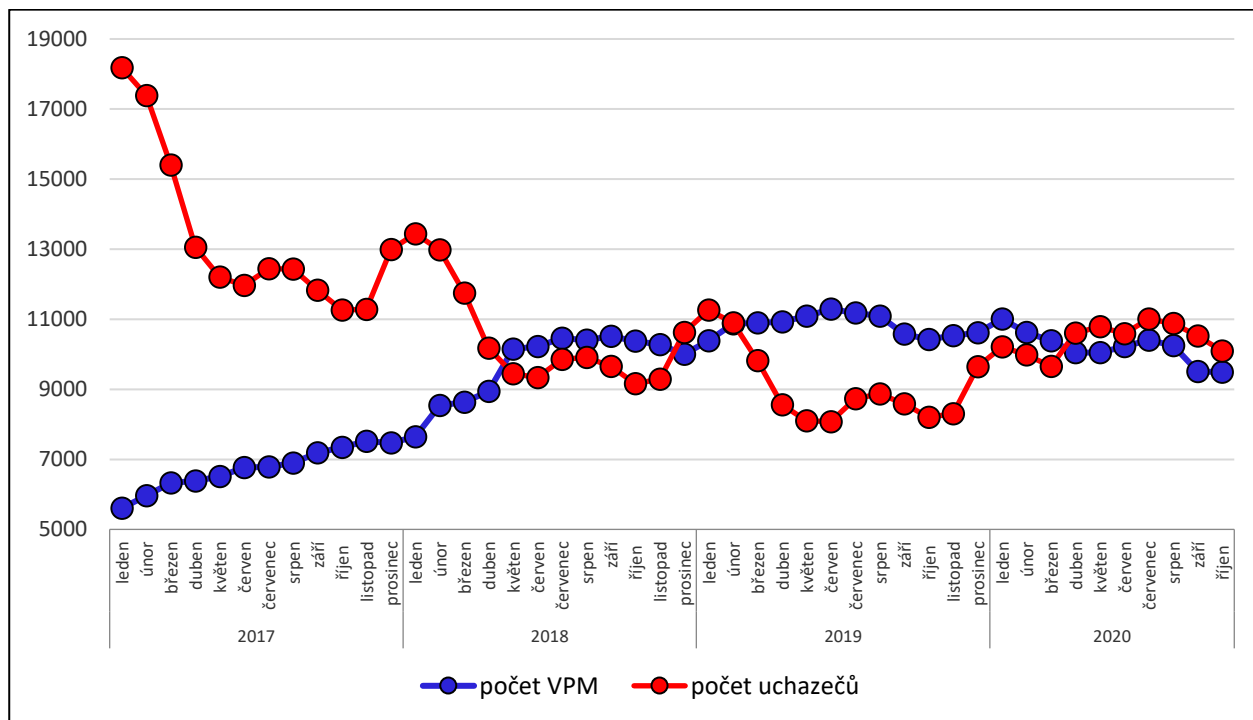


Graf č. 2 - Vývoj podílu nezaměstnaných v Kraji Vysočina v letech 2018 – 2020 v %

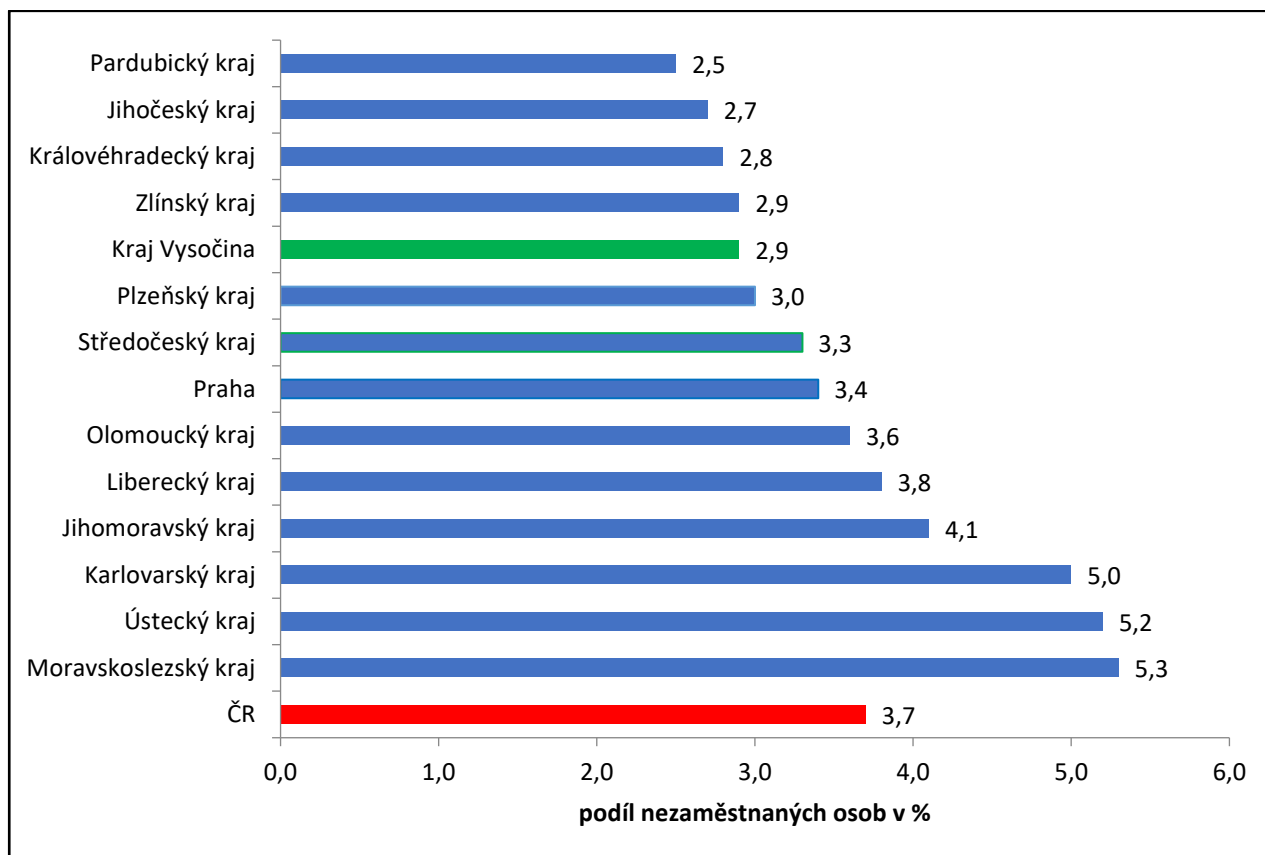




Graf č. 3 - Vývoj počtu uchazečů a volných míst v Kraji Vysočina v letech 2017 – 2020



Graf č. 4 - Podíl nezaměstnaných osob v jednotlivých krajích ČR k 31. 10. 2020 v %







## 5. Tabulka seříděných okresů k 31. 10. 2020 (z celorepublikové statistiky)

	PNO v %		meziměs. přírůst./ úbytek nezam. v %		počet uchazečů na 1 VPM
Karviná	8,0	Karlovy Vary	2,9	Karviná	8,3
Most	6,6	Praha-západ	2,4	Sokolov	5,6
Ostrava-město	6,5	Nymburk	1,4	Ústí nad Labem	5,3
Chomutov	6,1	Praha	0,8	Bruntál	4,4
Bruntál	5,9	Jeseník	0,5	Děčín	3,8
Sokolov	5,5	Český Krumlov	0,4	Most	3,4
Karlovy Vary	5,5	České Budějovice	0,3	Blansko	3,4
Ústí nad Labem	5,5	Brno-město	0,3	Jeseník	3,3
Louny	5,2	Mělník	0,2	Přerov	3,1
Děčín	5,2	Prostějov	0,1	Hodonín	2,7
Znojmo	5,2	Příbram	-0,2	Ostrava-město	2,6
Brno-město	5,1	Znojmo	-0,2	Frýdek-Místek	2,6
Teplice	4,8	Teplice	-0,4	Znojmo	2,5
Hodonín	4,7	Cheb	-0,5	Opava	2,3
Kladno	4,6	Přerov	-0,6	Šumperk	2,2
Přerov	4,5	Beroun	-0,6	Karlovy Vary	2,1
Jeseník	4,4	Břeclav	-0,7	Kroměříž	2,0
Nymburk	4,2	Prachatice	-0,8	Litoměřice	2,0
Příbram	4,2	Praha-východ	-0,9	Břeclav	1,9
Liberec	4,1	Kladno	-1,0	Louny	1,9
Mělník	4,1	Jindřichův Hradec	-1,2	Jablonec nad Nisou	1,9
Kolín	4,0	Hradec Králové	-1,2	Teplice	1,8
Cheb	4,0	Vsetín	-1,4	Trutnov	1,8
Jablonec nad Nisou	4,0	Litoměřice	-1,4	Olomouc	1,7
Český Krumlov	4,0	Hodonín	-1,6	Žďár nad Sázavou	1,7
Semily	3,8	Karviná	-1,7	Třebíč	1,6
Šumperk	3,7	Semily	-1,8	Nový Jičín	1,6
Náchod	3,5	Zlín	-1,8	Česká Lípa	1,5
Nový Jičín	3,5	Šumperk	-1,8	Kladno	1,4
Třebíč	3,5	Chrudim	-1,9	Havlíčkův Brod	1,4
Tachov	3,5	Benešov	-1,9	Náchod	1,3
Praha	3,4	Uherské Hradiště	-2,0	Strakonice	1,2
Beroun	3,4	Rychnov nad Kněžnou	-2,1	Rakovník	1,2
Olomouc	3,4	Brno-venkov	-2,2	Vsetín	1,2
Plzeň-město	3,3	Olomouc	-2,2	Cheb	1,2
Vsetín	3,3	Pardubice	-2,3	Prostějov	1,2
Litoměřice	3,3	Bruntál	-2,3	Uherské Hradiště	1,1
Břeclav	3,2	Žďár nad Sázavou	-2,3	Semily	1,1
Rokycany	3,2	Klatovy	-2,3	Chomutov	1,0
Kutná Hora	3,2	Liberec	-2,5	Vyškov	1,0
Frýdek-Místek	3,2	Sokolov	-2,6	Kolín	1,0
Domažlice	3,2	Ústí nad Labem	-2,8	Jihlava	0,9
Česká Lípa	3,2	Děčín	-2,9	Příbram	0,9
Blansko	3,1	Trutnov	-2,9	Liberec	0,9
Brno-venkov	3,1	Jablonec nad Nisou	-2,9	Brno-město	0,9
Trutnov	3,1	Ostrava-město	-3,0	Jindřichův Hradec	0,9
Plzeň-sever	3,1	Vyškov	-3,0	Zlín	0,9
Žďár nad Sázavou	3,0	Opava	-3,1	České Budějovice	0,8
Hradec Králové	3,0	Tachov	-3,1	Plzeň-sever	0,8
Tábor	3,0	Svitavy	-3,3	Hradec Králové	0,8
Opava	2,9	Písek	-3,3	Plzeň-město	0,7
Jihlava	2,9	Třebíč	-3,3	Mělník	0,7
Kroměříž	2,9	Ústí nad Orlicí	-3,3	Svitavy	0,7
Rakovník	2,8	Plzeň-sever	-3,4	Chrudim	0,7
Strakonice	2,8	Blansko	-3,6	Brno-venkov	0,7
Uherské Hradiště	2,8	Kroměříž	-3,7	Benešov	0,7
České Budějovice	2,7	Strakonice	-3,7	Nymburk	0,7
Praha-západ	2,7	Domažlice	-3,9	Kutná Hora	0,7
Havlíčkův Brod	2,6	Kolín	-4,0	Praha-západ	0,6
Vyškov	2,6	Plzeň-jih	-4,0	Tábor	0,6
Svitavy	2,6	Náchod	-4,0	Jičín	0,6
Zlín	2,6	Frýdek-Místek	-4,1	Klatovy	0,6
Pardubice	2,5	Rakovník	-4,2	Ústí nad Orlicí	0,6
Chrudim	2,5	Louny	-4,3	Rokycany	0,6
Prostějov	2,5	Chomutov	-4,4	Písek	0,6
Klatovy	2,5	Kutná Hora	-4,5	Prachatice	0,5
Ústí nad Orlicí	2,3	Jihlava	-4,6	Beroun	0,5
Benešov	2,3	Most	-4,9	Rychnov nad Kněžnou	0,4
Plzeň-jih	2,2	Česká Lípa	-5,0	Domažlice	0,4
Mladá Boleslav	2,2	Tábor	-5,0	Český Krumlov	0,4
Prachatice	2,1	Havlíčkův Brod	-5,6	Praha	0,4
Jičín	2,1	Jičín	-5,7	Pelhřimov	0,3
Písek	2,0	Nový Jičín	-5,8	Tachov	0,3
Praha-východ	1,9	Mladá Boleslav	-5,9	Pardubice	0,3
Jindřichův Hradec	1,9	Plzeň-město	-6,1	Mladá Boleslav	0,2
Pelhřimov	1,9	Pelhřimov	-6,9	Plzeň-jih	0,2
Rychnov nad Kněžnou	1,8	Rokycany	-7,4	Praha-východ	0,2
Celkem ČR	3,7	Celkem ČR	-1,9	Celkem ČR	0,9