



# Úřad práce ČR

Krajská pobočka Úřadu práce ČR v Jihlavě

**Měsíční statistická zpráva**

**Červen 2020**

Zprávu předkládá:

**Mgr. Veronika Střechová**

vedoucí oddělení zaměstnanosti krajské pobočky ÚP ČR

<https://www.uradprace.cz/web/cz/statistiky-vyk>

**Jihlava 2020**



## Informace o nezaměstnanosti v Kraji Vysočina k 30. 6. 2020

**V červnu klesl celkový počet uchazečů o zaměstnání na 10 588, počet hlášených volných pracovních míst vzrostl na 10 221 a podíl nezaměstnaných osob se snížil na 3,0 %.**

K 30. 6. 2020 evidoval Úřad práce ČR (ÚP ČR), Krajská pobočka v Jihlavě celkem 10 588 uchazečů o zaměstnání. Jejich počet byl o 201 nižší než na konci předchozího měsíce, ve srovnání se stejným obdobím minulého roku je vyšší o 2 510 osob. Z tohoto počtu bylo 9 828 dosažitelných uchazečů o zaměstnání ve věku 15 – 64 let. Bylo to o 209 osob méně než na konci předchozího měsíce. Ve srovnání se stejným obdobím minulého roku byl jejich počet vyšší o 2 497 osob.

V průběhu měsíce bylo nově zaevidováno 1 513 osob. Ve srovnání s minulým měsícem to bylo méně o 11 osob a v porovnání se stejným obdobím předchozího roku více o 127 osob.

Z evidence během měsíce odešlo celkem 1 714 uchazečů (ukončená evidence, vyřazení uchazeči). Bylo to o 377 osob více než v předchozím měsíci a o 307 osob více než ve stejném měsíci minulého roku. Do zaměstnání z nich ve sledovaném měsíci nastoupilo 1 437, tj. o 286 více než v předchozím měsíci a o 468 více než ve stejném měsíci minulého roku, 237 uchazečů o zaměstnání bylo umístěno prostřednictvím úřadu práce, tj. o 54 více než v předchozím měsíci a o 24 méně než ve stejném období minulého roku, 277 uchazečů bylo vyřazeno bez umístění.

Pokles nezaměstnanosti o 0,1 % evidovaly v červnu čtyři okresy Kraje Vysočina, tedy okresy Havlíčkův Brod, Pelhřimov, Třebíč a Žďár nad Sázavou. V okrese Jihlava se výše nezaměstnanosti již třetí měsíc nezměnila.

Ke konci měsíce bylo evidováno na ÚP ČR, Krajské pobočce v Jihlavě 5 488 žen. Jejich podíl na celkovém počtu uchazečů činil 51,8 %. V evidenci bylo 1 663 osob se zdravotním postižením, což představovalo 15,7 % z celkového počtu nezaměstnaných.

Ke konci tohoto měsíce bylo evidováno 407 absolventů škol všech stupňů vzdělání a mladistvých, jejich počet ve srovnání s předchozím měsícem klesl o 117 osob a ve srovnání se stejným měsícem minulého roku byl vyšší o 92 osob. Na celkové nezaměstnanosti se podíleli 3,8 %.

Podporu v nezaměstnanosti pobíralo 4 571 uchazečů o zaměstnání, tj. 43,2 % všech uchazečů vedených v evidenci.

Podíl nezaměstnaných osob, tj. počet dosažitelných uchazečů o zaměstnání ve věku 15 - 64 let k obyvatelstvu stejného věku, k 30. 6. 2020 klesl o 0,1 % na hodnotu 3,0 %.

Podíl nezaměstnaných stejný nebo vyšší než republikový průměr vykázal 1 okres, nejvyšší byl v okrese Třebíč (3,7 %). Nejnižší podíl nezaměstnaných byl zaznamenán v okrese Pelhřimov (2,2 %).



Podíl nezaměstnaných žen klesl na 3,2 %, podíl nezaměstnaných mužů klesl na 2,8 %.

Kraj evidoval k 30. 6. 2020 celkem 10 221 volných pracovních míst. Jejich počet byl o 175 vyšší, než v předchozím měsíci a o 1 066 nižší než ve stejném měsíci minulého roku. Na jedno volné pracovní místo připadal v průměru 1,0 uchazeč, z toho nejvíce v okresech Žďár nad Sázavou (1,9) a Třebíč stejně jako Havlíčkův Brod (1,5). Z celkového počtu nahlášených volných míst bylo 482 vhodných pro osoby se zdravotním postižením (OZP), na jedno volné pracovní místo připadalo 3,5 OZP. Volných pracovních míst pro absolventy a mladistvé bylo registrováno 3 018, na jedno volné místo připadala 0,1 uchazeče této kategorie. Z celkového počtu 10 221 volných pracovních míst bylo 3 119 míst bez příznaku „pro cizince“. Na dalších 7 102 pozic pak mohli zaměstnavatelé přijímat také pracovníky ze zahraničí.

V rámci aktivní politiky zaměstnanosti (APZ) bylo od počátku roku 2020 prostřednictvím příspěvků APZ podpořeno 641 osob, z toho bylo zařazeno 271 osob do rekvalifikačních kurzů.

V měsíci červnu byly v „kurzu“ „veřejně prospěšné práce“, převážně v profesích uklízeč veřejných prostranství a pomocný pracovník při údržbě budov. V menší míře byla využívána i „SÚPM vyhrazená“, nejčastěji v profesi prodavač/ka, a dále příspěvek na dojížděku.

Informace o vývoji nezaměstnanosti v ČR v elektronické formě jsou zveřejněny na internetové adrese <https://www.mpsv.cz/web/cz/statistiky>.



## 1. Základní charakteristika vývoje nezaměstnanosti a volných pracovních míst v Kraji Vysočina

Tabulka č. 1 - Vývoj nezaměstnanosti

ukazatel (celkový počet)		stav k		
		30. 6. 2019	31. 5. 2020	30. 6. 2020
evidovaní uchazeči o zaměstnání		8 078	10 789	10 588
- z toho	ženy	4 465	5 580	5 488
	absolventi a mladiství	315	524	407
	uchazeči se zdravotním postižením	1 658	1 641	1 663
uchazeči s nárokem na P VN		3 357	4 892	4 571
podíl nezaměstnaných osob v %		2,2 %	3,1 %	3,0 %
volná pracovní místa		11 287	10 046	10 221
počet uchazečů na 1 volné pracovní místo		0,7	1,1	1,0

Tabulka č. 2 - Tok nezaměstnanosti

ukazatel	počet uchazečů ve sledovaném měsíci		
	červen 2019	květen 2020	červen 2020
nově evidovaní uchazeči o zaměstnání	1 386	1 524	1 513
uchazeči s ukončenou evidencí a vyřazení	1 407	1 337	1 714
- z toho umístění celkem	969	1 151	1 437
- z toho umístění úřadem práce	261	183	237

Tabulka č. 3 – Nezaměstnanost v okresech k 30. 6. 2020

okres	počet nezaměstnaných		volná pracovní místa	počet uchazečů na 1 VPM	podíl nezaměstnaných osob [%]
	celkem	z toho ženy			
Havlíčkův Brod	1 801	1 013	1 211	1,5	2,8
Jihlava	2 426	1 228	2 857	0,8	3,1
Pelhřimov	1 040	504	2 929	0,4	2,2
Třebíč	2 825	1 532	1 886	1,5	3,7
Žďár nad Sázavou	2 496	1 211	1 338	1,9	3,0
Kraj Vysočina	10 588	5 488	10 221	1,0	3,0
Česká republika	269 637	135 599	334 904	0,8	3,7



## 2. Vybrané nástroje aktivní politiky zaměstnanosti v Kraji Vysočina

Tabulka č. 4 – Osoby podpořené v rámci APZ a rekvalifikace uchazečů a zájemců o zaměstnání

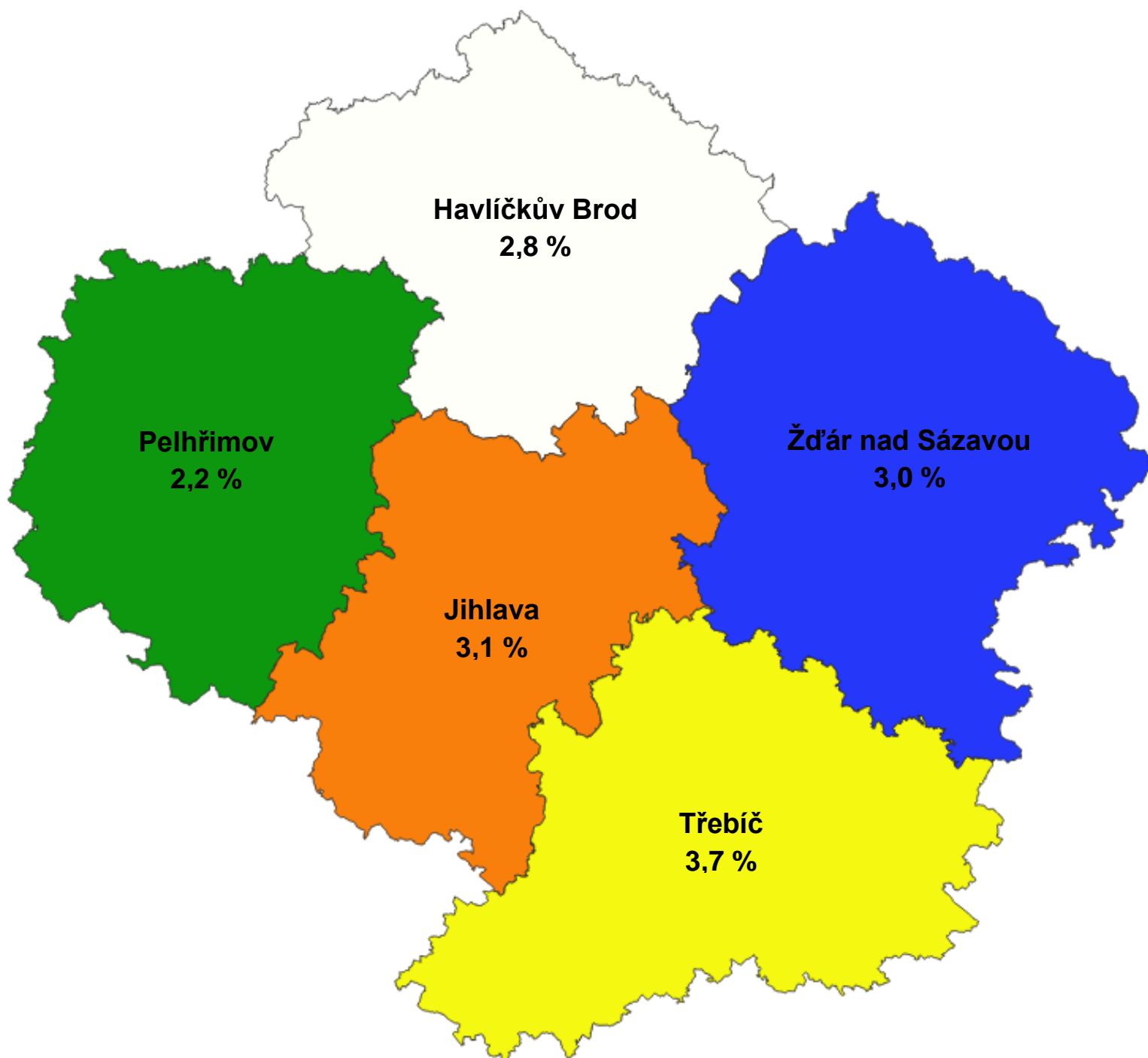
ukazatel (celkový počet)	stav k		celkem od počátku roku do	
	30. 6. 2019	30. 6. 2020	30. 6. 2019	30. 6. 2020
<b>osoby podpořené v rámci APZ</b>				
veřejně prospěšné práce (VPP)	300	141	317	107
veřejně prospěšné práce (VPP) - ESF1)	4	188	4	169
společensky účelná prac. místa (SÚPM)	13	3	7	1
společensky účelná prac. místa (SÚPM)-ESF1)	129	101	58	54
SÚPM - samostatně výděleč. činnost (SVČ)	18	10	1	3
SÚPM - samostatně výděleč. činnost (SVČ)-ESF1)	0	0	0	0
zřízení pracovního místa pro OZP (bez SVČ)	44	16	0	1
zřízení pracovního místa pro OZP – SVČ	3	1	0	0
ostatní nástroje APZ	65	28	44	35
<b>rekvalifikace uchazečů a zájemců o zaměstnání</b>				
uchazeči a zájemci zařazení do rekvalifikací	0	0	1	2
uchazeči a zájemci zařazení do rekvalifikací - ESF <sup>1)</sup>	0	54	7	132
uchazeči a zájemci, kteří zahájili zvolenou rekvalifikaci	0	0	0	0
uchazeči a zájemci, kteří zahájili zvolenou rekvalifikaci - ESF <sup>1)</sup>	20	24	245	137
<b>osoby podpořené v rámci APZ celkem</b>	<b>596</b>	<b>566</b>	<b>684</b>	<b>641</b>

1) financováno převážně z Evropského sociálního fondu

Podrobnější statistické údaje o nástrojích APZ naleznete na stránkách Integrovaného portálu MPSV, v měsíčních statistikách nezaměstnanosti

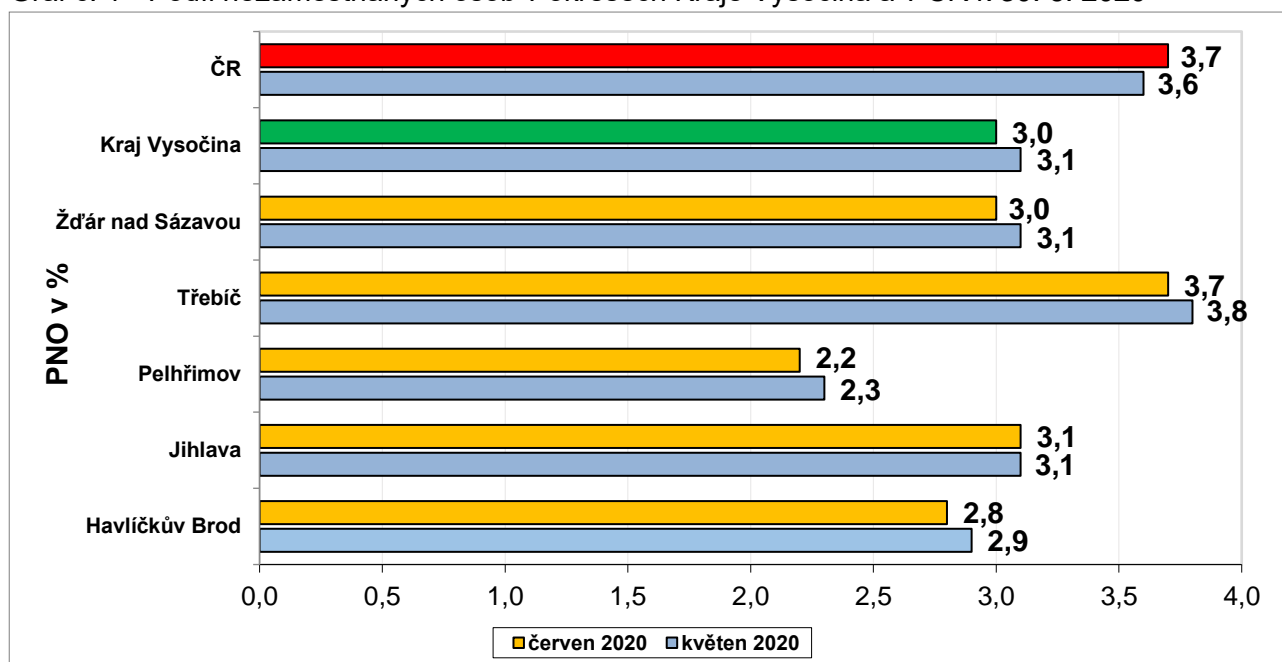
<https://www.mpsv.cz/web/cz/mesicni>

3. **MAPA** - Podíl nezaměstnaných v okresech Kraje Vysočina (mapa kraje)

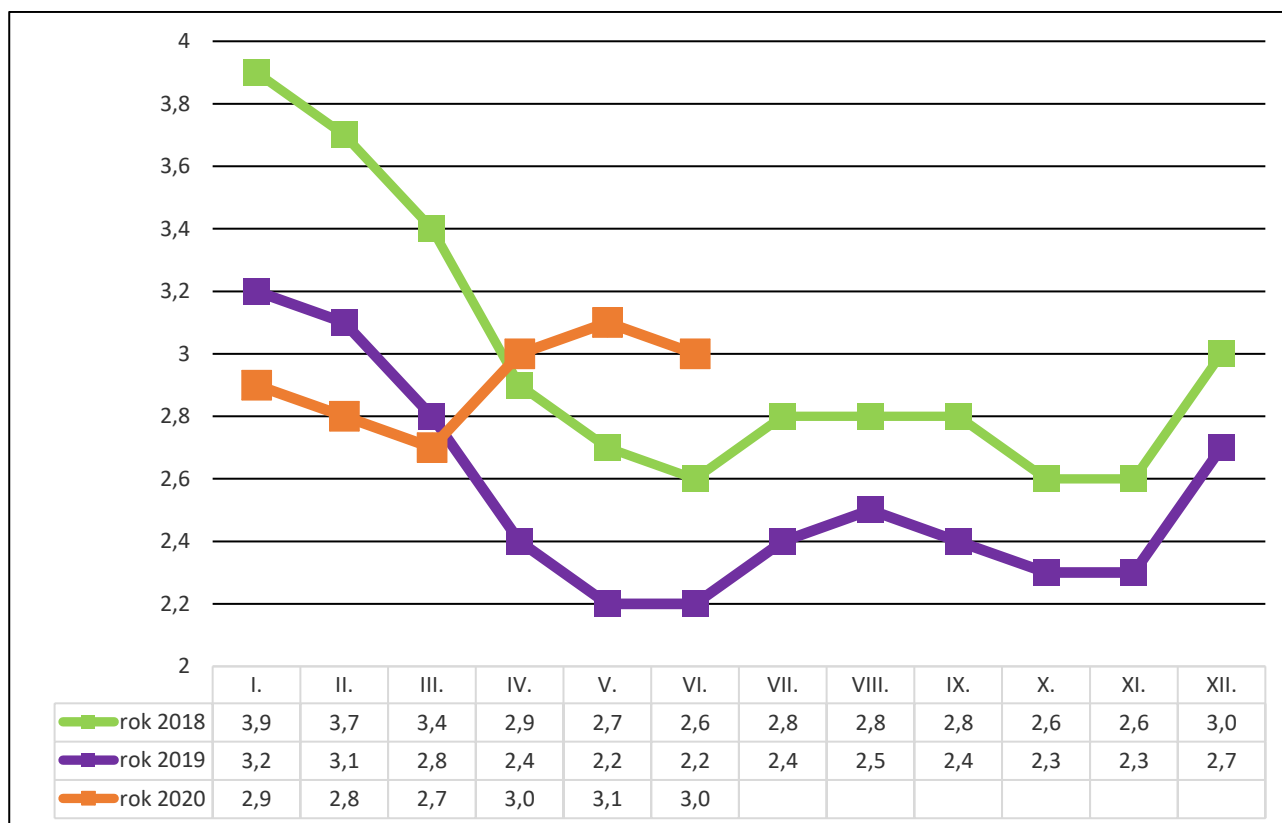


#### 4. GRAFY

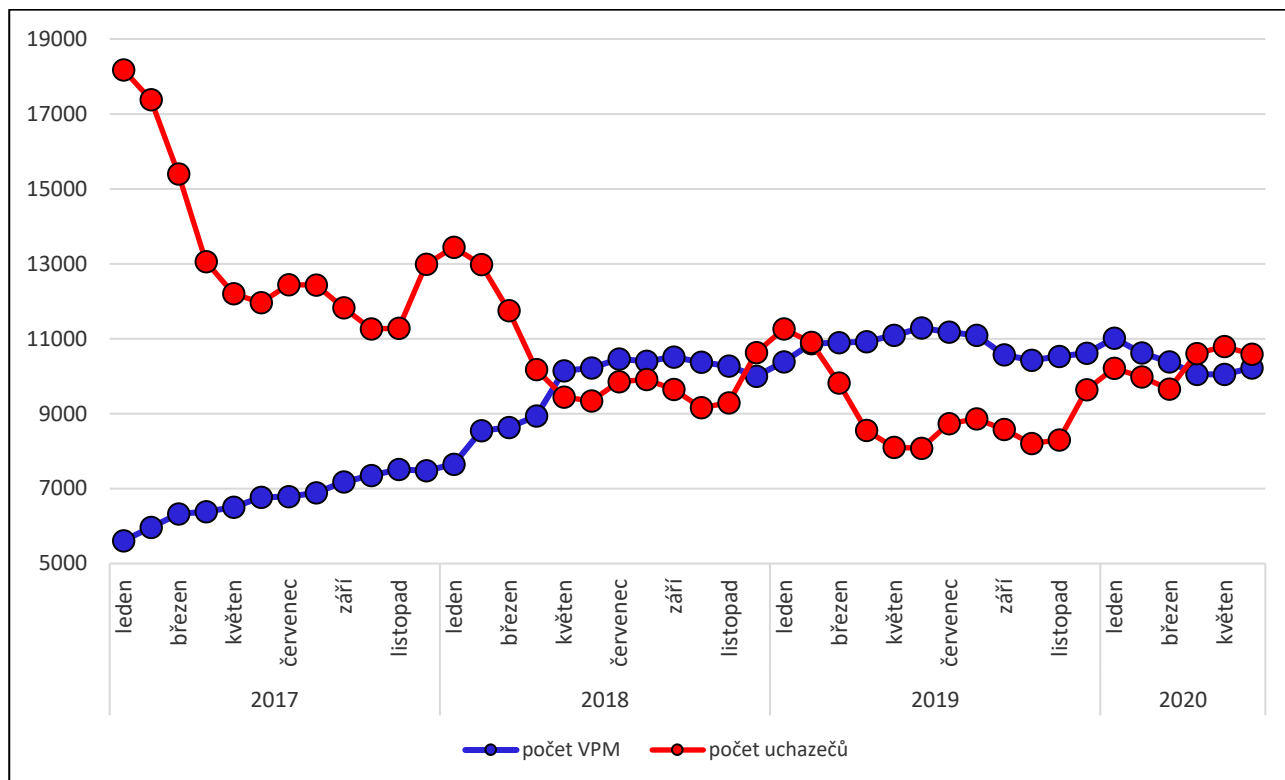
Graf č. 1 - Podíl nezaměstnaných osob v okresech Kraje Vysočina a v ČR k 30. 6. 2020



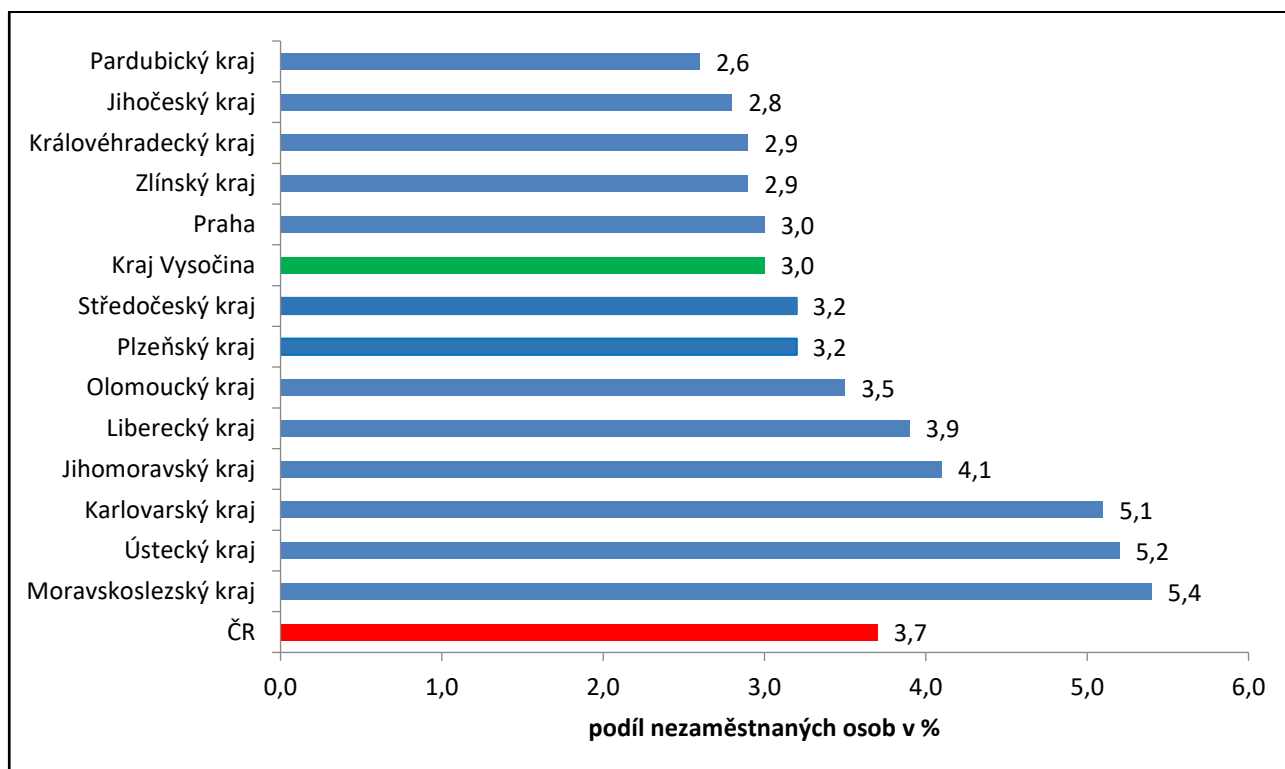
Graf č. 2 - Vývoj podílu nezaměstnaných v Kraji Vysočina v letech 2018 – 2020 v %



Graf č. 3 - Vývoj počtu uchazečů a volných míst v Kraji Vysočina v letech 2017 – 2020



Graf č. 4 - Podíl nezaměstnaných osob v jednotlivých krajích ČR k 30. 6. 2020 v %







## 5. Tabulka seříděných okresů k 30. 6. 2020 (z celorepublikové statistiky)

	PNO v %		meziměs. přírůst./ úbytek nezam. v %		počet uchazečů na 1 VPM
1 Karviná	8,1	Mladá Boleslav	8,0	Karviná	8,2
2 Ostrava-město	6,6	Praha	7,8	Sokolov	5,3
3 Chomutov	6,4	Karlovy Vary	7,3	Děčín	3,9
4 Most	6,3	Teplice	5,0	Bruntál	3,4
5 Bruntál	6,0	Ústí nad Labem	4,7	Jeseník	3,3
6 Sokolov	5,8	Praha-východ	4,4	Most	3,2
7 Znojmo	5,6	Praha-západ	4,3	Ústí nad Labem	3,1
8 Louny	5,4	Česká Lípa	4,3	Blansko	3,0
9 Děčín	5,3	Uherské Hradiště	3,8	Frydek-Místek	2,6
10 Ústí nad Labem	5,3	Ostrava-město	3,5	Nový Jičín	2,6
11 Karlovy Vary	5,2	Most	3,5	Přerov	2,6
12 Jeseník	5,1	Kladno	3,5	Ostrava-město	2,3
13 Hodonín	4,8	Louny	3,4	Šumperk	2,3
14 Brno-město	4,7	Liberec	3,2	Znojmo	2,2
15 Český Krumlov	4,5	Sokolov	3,0	Hodonín	2,2
16 Teplice	4,4	Přerov	2,9	Kroměříž	2,1
17 Kladno	4,4	Karviná	2,8	Jablonec nad Nisou	2,0
18 Cheb	4,3	Hradec Králové	2,6	Litoměřice	2,0
19 Liberec	4,1	Plzeň-město	2,2	Opava	2,0
20 Přerov	4,1	Mělník	2,1	Žďár nad Sázavou	1,9
21 Kolín	4,1	Beroun	2,1	Trutnov	1,8
22 Jablonec nad Nisou	4,0	Nymburk	2,0	Karlovy Vary	1,8
23 Příbram	4,0	Brno-město	1,9	Břeclav	1,7
24 Mělník	3,9	Plzeň-jih	1,7	Louny	1,6
25 Nymburk	3,9	Chomutov	1,6	Olomouc	1,6
26 Tachov	3,8	Děčín	1,6	Česká Lípa	1,5
27 Šumperk	3,8	Rokycany	1,4	Třebíč	1,5
28 Nový Jičín	3,8	Jablonec nad Nisou	1,3	Teplice	1,5
29 Třebíč	3,7	Nový Jičín	1,1	Havíčkův Brod	1,5
30 Semily	3,7	Frydek-Místek	0,7	Prostějov	1,4
31 Plzeň-město	3,7	Kolín	0,7	Náchod	1,3
32 Náchod	3,6	Jihlava	0,5	Strakonice	1,3
33 Břeclav	3,6	Olomouc	0,5	Rakovník	1,3
34 Česká Lípa	3,6	Ústí nad Orlicí	0,5	Cheb	1,2
35 Vsetín	3,4	Brno-venkov	0,4	Vsetín	1,2
36 Frydek-Místek	3,4	Pardubice	0,3	Kladno	1,1
37 Litoměřice	3,4	Tachov	0,2	Uherské Hradiště	1,1
38 Beroun	3,4	Bruntál	0,2	Liberec	1,1
39 Rokycany	3,3	Domažlice	0,1	Jindřichův Hradec	1,0
40 Domažlice	3,2	Opava	0,0	Chomutov	1,0
41 Tábor	3,2	Plzeň-sever	-0,2	Vyškov	0,9
42 Kutná Hora	3,2	Vsetín	-0,5	Semily	0,9
43 Blansko	3,2	Příbram	-0,5	Brno-město	0,9
44 Kroměříž	3,2	České Budějovice	-0,6	Rokycany	0,9
45 Olomouc	3,2	Litoměřice	-0,8	Jihlava	0,8
46 Jihlava	3,1	Blansko	-0,8	Zlín	0,8
47 Trutnov	3,1	Kroměříž	-0,9	Kutná Hora	0,7
48 Rakovník	3,0	Semily	-0,9	Chrudim	0,7
49 Strakonice	3,0	Jičín	-1,0	Hradec Králové	0,7
50 Brno-venkov	3,0	Trutnov	-1,2	Brno-venkov	0,7
51 Praha	3,0	Tábor	-1,3	České Budějovice	0,7
52 Žďár nad Sázavou	3,0	Cheb	-1,6	Písek	0,7
53 Plzeň-sever	3,0	Chrudim	-1,7	Příbram	0,7
54 Hradec Králové	2,9	Vyškov	-1,7	Jičín	0,7
55 Opava	2,9	Prostějov	-1,8	Kolín	0,7
56 Prostějov	2,8	Žďár nad Sázavou	-2,0	Tábor	0,7
57 Havíčkův Brod	2,8	Strakonice	-2,1	Svitavy	0,6
58 Uherské Hradiště	2,8	Třebíč	-2,1	Plzeň-město	0,6
59 Klatovy	2,7	Rychnov nad Kněžnou	-2,2	Plzeň-sever	0,6
60 Chrudim	2,7	Zlín	-2,3	Benešov	0,6
61 Svitavy	2,6	Kutná Hora	-2,4	Klatovy	0,6
62 Písek	2,6	Benešov	-2,7	Mělník	0,6
63 Pardubice	2,6	Havíčkův Brod	-2,8	Nymburk	0,6
64 Vyškov	2,6	Šumperk	-2,8	Praha-západ	0,5
65 Jičín	2,6	Prachatice	-3,0	Beroun	0,5
66 Zlín	2,5	Písek	-3,1	Český Krumlov	0,5
67 Prachatice	2,5	Rakovník	-3,1	Ústí nad Orlicí	0,5
68 Ústí nad Orlicí	2,4	Náchod	-3,1	Prachatice	0,5
69 České Budějovice	2,4	Jeseník	-3,1	Rychnov nad Kněžnou	0,4
70 Plzeň-jih	2,4	Svitavy	-3,5	Pelhřimov	0,4
71 Praha-západ	2,3	Hodonín	-4,2	Domažlice	0,4
72 Mladá Boleslav	2,3	Pelhřimov	-4,5	Praha	0,3
73 Benešov	2,3	Jindřichův Hradec	-5,0	Tachov	0,3
74 Jindřichův Hradec	2,2	Klatovy	-6,5	Plzeň-jih	0,3
75 Pelhřimov	2,2	Znojmo	-7,3	Mladá Boleslav	0,3
76 Praha-východ	2,0	Český Krumlov	-8,5	Pardubice	0,2
77 Rychnov nad Kněžnou	1,8	Břeclav	-8,8	Praha-východ	0,1
Celkem ČR	3,7	Celkem ČR	1,3	Celkem ČR	0,8