



Úřad práce ČR

Krajská pobočka Úřadu práce ČR v Jihlavě

Měsíční statistická zpráva

Květen 2020

Zprávu předkládá:

Mgr. Veronika Střechová

vedoucí oddělení zaměstnanosti krajské pobočky ÚP ČR

<https://www.uradprace.cz/web/cz/statistiky-vyk>

Jihlava 2020



Informace o nezaměstnanosti v Kraji Vysočina k 31. 5. 2020

V květnu vzrostl celkový počet uchazečů o zaměstnání na 10 789, počet hlášených volných pracovních míst klesl na 10 046 a podíl nezaměstnaných osob se zvýšil na 3,1 %.

K 31. 5. 2020 evidoval *Úřad práce ČR (ÚP ČR), Krajská pobočka v Jihlavě* celkem 10 789 uchazečů o zaměstnání. Jejich počet byl o 187 vyšší než na konci předchozího měsíce, ve srovnání se stejným obdobím minulého roku je vyšší o 2 690 osob. Z tohoto počtu bylo 10 037 dosažitelných uchazečů o zaměstnání ve věku 15 – 64 let. Bylo to o 206 osob více než na konci předchozího měsíce. Ve srovnání se stejným obdobím minulého roku byl jejich počet vyšší o 2 681 osob.

V průběhu měsíce bylo nově zaevidováno 1 524 osob. Ve srovnání s minulým měsícem to bylo méně o 899 osob a v porovnání se stejným obdobím předchozího roku více o 64 osob.

Z evidence během měsíce odešlo celkem 1 337 uchazečů (ukončená evidence, vyřazení uchazeči). Bylo to o 140 osob méně než v předchozím měsíci a o 580 osob méně než ve stejném měsíci minulého roku. Do zaměstnání z nich ve sledovaném měsíci nastoupilo 1 151, tj. o 78 méně než v předchozím měsíci a o 190 méně než ve stejném měsíci minulého roku, 183 uchazečů o zaměstnání bylo umístěno prostřednictvím úřadu práce, tj. o 79 méně než v předchozím měsíci a o 195 méně než ve stejném období minulého roku, 186 uchazečů bylo vyřazeno bez umístění.

Nárůst nezaměstnanosti evidovaly v květnu tři okresy Kraje Vysočina. Největší nárůst, a to o 0,3 %, zaznamenal okres Pelhřimov, nárůst nezaměstnanosti o 0,1 % vykázaly okresy Havlíčkův Brod a Žďár nad Sázavou. Naopak pokles nezaměstnanosti o 0,1 % evidoval okres Třebíč. A konečně v okrese Jihlava se výše nezaměstnanosti nezměnila.

Ke konci měsíce bylo evidováno na *ÚP ČR, Krajské pobočce v Jihlavě* 5 580 žen. Jejich podíl na celkovém počtu uchazečů činil 51,7 %. V evidenci bylo 1 641 osob se zdravotním postižením, což představovalo 15,2 % z celkového počtu nezaměstnaných.

Ke konci tohoto měsíce bylo evidováno 524 absolventů škol všech stupňů vzdělání a mladistvých, jejich počet ve srovnání s předchozím měsícem klesl o 44 osob a ve srovnání se stejným měsícem minulého roku byl vyšší o 145 osob. Na celkové nezaměstnanosti se podíleli 4,9 %.

Podporu v nezaměstnanosti pobíralo 4 892 uchazečů o zaměstnání, tj. 45,3 % všech uchazečů vedených v evidenci.

Podíl nezaměstnaných osob, tj. počet dosažitelných uchazečů o zaměstnání ve věku 15 - 64 let k obyvatelstvu stejného věku, k 31. 5. 2020 vzrostl o 0,1 % na hodnotu 3,1 %.



Podíl nezaměstnaných stejný nebo vyšší než republikový průměr vykázal 1 okres, nejvyšší byl v okrese Třebíč (3,8 %). Nejnižší podíl nezaměstnaných byl zaznamenán v okrese Pelhřimov (2,3 %).

Podíl nezaměstnaných žen vzrostl na 3,3 %, podíl nezaměstnaných mužů stagnoval na 2,9 %.

Kraj evidoval k 31. 5. 2020 celkem 10 046 volných pracovních míst. Jejich počet byl o 3 nižší, než v předchozím měsíci a o 1 045 nižší než ve stejném měsíci minulého roku. Na jedno volné pracovní místo připadala v průměru 1,1 uchazeče, z toho nejvíce v okresech Žďár nad Sázavou (1,8) a Třebíč (1,7). Z celkového počtu nahlášených volných míst bylo 508 vhodných pro osoby se zdravotním postižením (OZP), na jedno volné pracovní místo připadalo 3,2 OZP. Volných pracovních míst pro absolventy a mladistvé bylo registrováno 3 153, na jedno volné místo připadala 0,2 uchazeče této kategorie. Z celkového počtu 10 046 volných pracovních míst bylo 3 419 míst bez příznaku „pro cizince“. Na dalších 6 627 pozic pak mohli zaměstnavatelé přijímat také pracovníky ze zahraničí.

V rámci aktivní politiky zaměstnanosti (APZ) bylo od počátku roku 2020 prostřednictvím příspěvků APZ podpořeno 529 osob, z toho bylo zařazeno 161 osob do rekvalifikačních kurzů.

V měsíci květnu byly v „kurzu“ „veřejně prospěšné práce“, převážně v profesích uklízeč veřejných prostranství. V menší míře byla využívána i „SÚPM vyhrazená“ v profesích v oblasti gastronomie a příspěvek na dojížděku.

Informace o vývoji nezaměstnanosti v ČR v elektronické formě jsou zveřejněny na internetové adrese <https://www.mpsv.cz/web/cz/statistiky>.



1. Základní charakteristika vývoje nezaměstnanosti a volných pracovních míst v Kraji Vysočina

Tabulka č. 1 - Vývoj nezaměstnanosti

ukazatel (celkový počet)		stav k		
		31. 5. 2019	30. 4. 2020	31. 5. 2020
evidovaní uchazeči o zaměstnání		8 099	10 602	10 789
- z toho	ženy	4 415	5 431	5 580
	absolventi a mladiství	379	568	524
	uchazeči se zdravotním postižením	1 679	1 632	1 641
uchazeči s nárokem na P VN		3 381	4 932	4 892
podíl nezaměstnaných osob v %		2,2 %	3,0 %	3,1 %
volná pracovní místa		11 091	10 049	10 046
počet uchazečů na 1 volné pracovní místo		0,7	1,1	1,1

Tabulka č. 2 - Tok nezaměstnanosti

ukazatel	počet uchazečů ve sledovaném měsíci		
	květen 2019	duben 2020	květen 2020
nově evidovaní uchazeči o zaměstnání	1 460	2 423	1 524
uchazeči s ukončenou evidencí a vyřazení	1 917	1 477	1 337
- z toho umístění celkem	1 341	1 229	1 151
- z toho umístění úřadem práce	378	262	183

Tabulka č. 3 – Nezaměstnanost v okresech k 31. 5. 2020

okres	počet nezaměstnaných		volná pracovní místa	počet uchazečů na 1 VPM	podíl nezaměstnaných osob [%]
	celkem	z toho ženy			
Havlíčkův Brod	1 852	1 047	1 265	1,5	2,9
Jihlava	2 413	1 230	2 697	0,9	3,1
Pelhřimov	1 089	517	2 922	0,4	2,3
Třebíč	2 887	1 569	1 726	1,7	3,8
Žďár nad Sázavou	2 548	1 217	1 436	1,8	3,1
Kraj Vysočina	10 789	5 580	10 046	1,1	3,1
Česká republika	266 144	134 141	331 050	0,8	3,6



2. Vybrané nástroje aktivní politiky zaměstnanosti v Kraji Vysočina

Tabulka č. 4 – Osoby podpořené v rámci APZ a rekvalifikace uchazečů a zájemců o zaměstnání

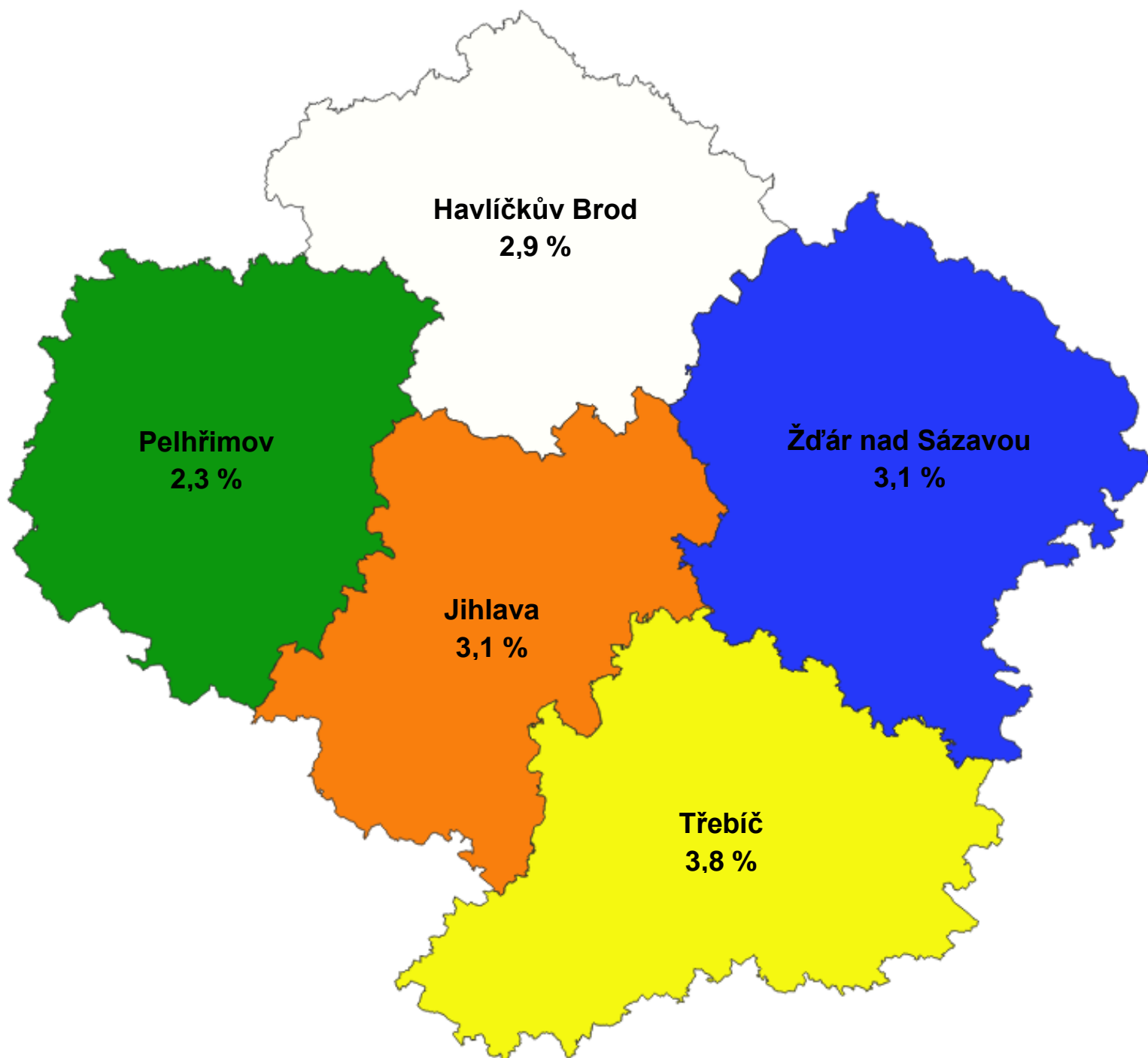
ukazatel (celkový počet)	stav k		celkem od počátku roku do	
	31. 5. 2019	31. 5. 2020	31. 5. 2019	31. 5. 2020
osoby podpořené v rámci APZ				
veřejně prospěšné práce (VPP)	281	124	284	78
veřejně prospěšné práce (VPP) - ESF1)	3	182	3	159
společensky účelná prac. místa (SÚPM)	16	2	7	0
společensky účelná prac. místa (SÚPM)-ESF1)	136	103	55	51
SÚPM - samostatně výděleč. činnost (SVČ)	20	10	1	3
SÚPM - samostatně výděleč. činnost (SVČ)-ESF1)	0	0	0	0
zřízení pracovního místa pro OZP (bez SVČ)	48	16	0	1
zřízení pracovního místa pro OZP – SVČ	3	1	0	0
ostatní nástroje APZ	71	30	41	34
rekvalifikace uchazečů a zájemců o zaměstnání				
uchazeči a zájemci zařazení do rekvalifikací	1	0	1	2
uchazeči a zájemci zařazení do rekvalifikací - ESF ¹⁾	1	31	7	83
uchazeči a zájemci, kteří zahájili zvolenou rekvalifikaci	0	0	0	0
uchazeči a zájemci, kteří zahájili zvolenou rekvalifikaci - ESF ¹⁾	46	26	220	118
osoby podpořené v rámci APZ celkem	626	525	619	529

1) financováno převážně z Evropského sociálního fondu

Podrobnější statistické údaje o nástrojích APZ naleznete na stránkách Integrovaného portálu MPSV, v měsíčních statistikách nezaměstnanosti

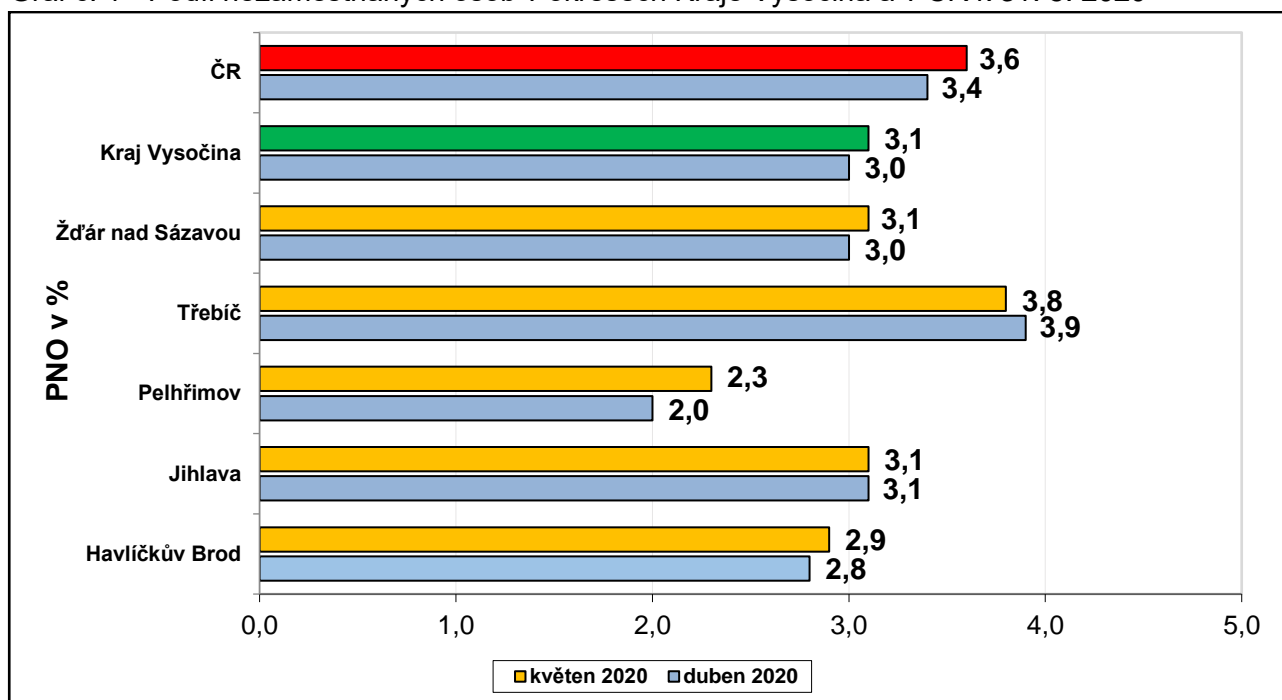
<https://www.mpsv.cz/web/cz/mesicni>

3. **MAPA** - Podíl nezaměstnaných v okresech Kraje Vysočina (mapa kraje)

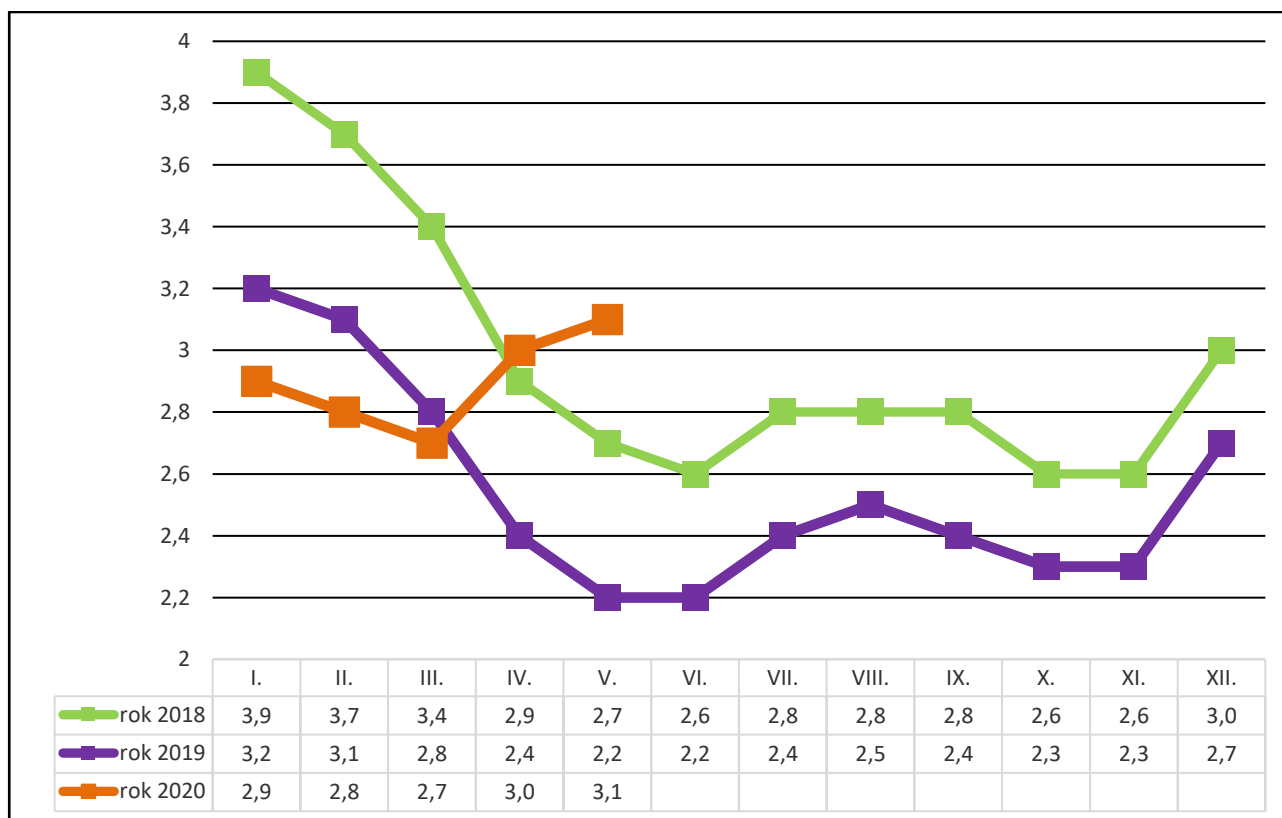


4. GRAFY

Graf č. 1 - Podíl nezaměstnaných osob v okresech Kraje Vysočina a v ČR k 31. 5. 2020

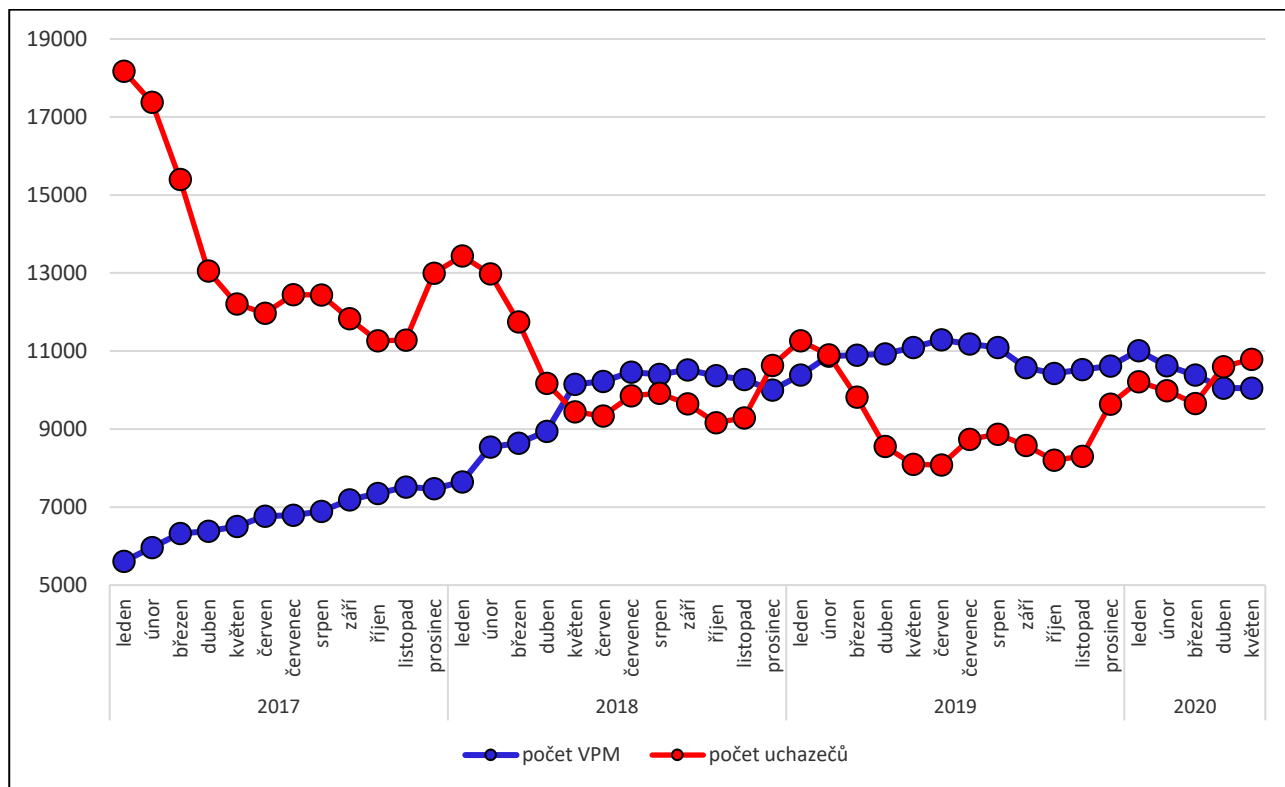


Graf č. 2 - Vývoj podílu nezaměstnaných v Kraji Vysočina v letech 2018 – 2020 v %

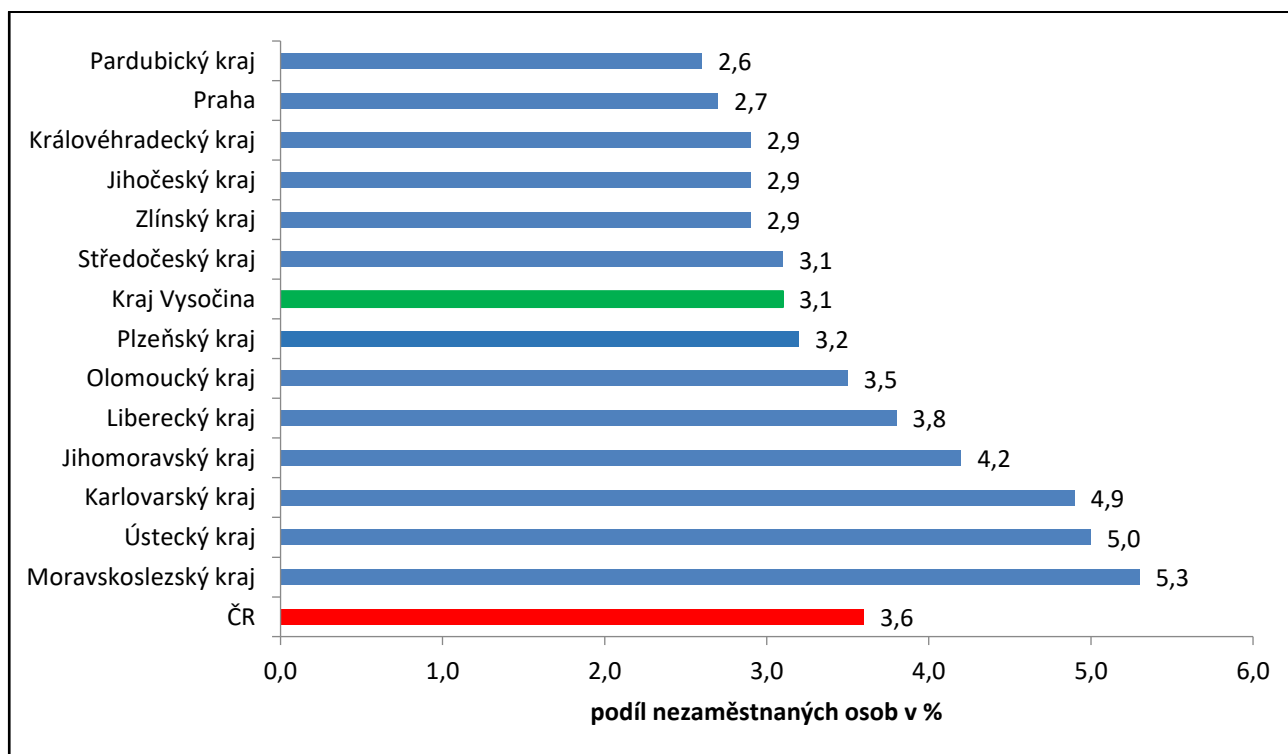




Graf č. 3 - Vývoj počtu uchazečů a volných míst v Kraji Vysočina v letech 2017 – 2020



Graf č. 4 - Podíl nezaměstnaných osob v jednotlivých krajích ČR k 31. 5. 2020 v %





5. Tabulka setříděných okresů k 31. 5. 2020 (z celorepublikové statistiky)

	PNO v %		mezimés. přírůst./ úbytek nezam. v %		počet uchazečů na 1 VPM
1 Karviná	7,8	Cheb	17,1	Karviná	7,5
2 Chomutov	6,3	Karlovy Vary	14,8	Sokolov	5,1
3 Ostrava-město	6,3	Mladá Boleslav	14,5	Jeseník	3,9
4 Most	6,1	Praha	13,4	Bruntál	3,5
5 Znojmo	6,1	Sokolov	11,9	Děčín	3,5
6 Bruntál	6,0	Pelhřimov	11,0	Ústí nad Labem	3,3
7 Sokolov	5,6	Plzeň-město	10,5	Blansko	3,0
8 Jeseník	5,3	Česká Lípa	10,4	Znojmo	2,7
9 Děčín	5,2	Teplice	9,4	Frydek-Místek	2,6
10 Louny	5,1	Most	8,4	Most	2,6
11 Hodonín	5,0	Praha-východ	8,2	Hodonín	2,5
12 Český Krumlov	5,0	Kladno	8,1	Litoměřice	2,2
13 Ústí nad Labem	5,0	Domažlice	8,0	Ostrava-město	2,2
14 Karlovy Vary	4,8	Liberec	7,7	Břeclav	2,2
15 Brno-město	4,6	Tachov	7,7	Přerov	2,1
16 Cheb	4,4	Chomutov	7,4	Šumperk	2,1
17 Kladno	4,2	Pardubice	7,1	Nový Jičín	2,0
18 Teplice	4,1	Praha-západ	7,1	Kroměříž	2,0
19 Kolín	4,0	Beroun	6,9	Jablonec nad Nisou	2,0
20 Příbram	4,0	Jablonec nad Nisou	6,6	Opava	1,9
21 Jablonec nad Nisou	4,0	Ostrava-město	6,3	Žďár nad Sázavou	1,8
22 Liberec	4,0	Rokycany	6,3	Trutnov	1,7
23 Přerov	4,0	Prostějov	5,8	Třebíč	1,7
24 Břeclav	4,0	Brno-město	4,9	Karlovy Vary	1,6
25 Šumperk	3,9	Plzeň-jih	4,8	Louny	1,6
26 Mělník	3,9	Rychnov nad Kněžnou	4,4	Olomouc	1,5
27 Nymburk	3,8	Blansko	4,4	Havlíčkův Brod	1,5
28 Třebíč	3,8	Hradec Králové	4,2	Teplice	1,4
29 Tachov	3,8	Plzeň-sever	4,0	Prostějov	1,3
30 Náchod	3,8	Mělník	3,9	Náchod	1,3
31 Nový Jičín	3,7	Děčín	3,9	Česká Lípa	1,3
32 Semily	3,7	Ústí nad Orlicí	3,8	Vsetín	1,2
33 Plzeň-město	3,6	Louny	3,8	Strakonice	1,2
34 Vsetín	3,5	Trutnov	3,4	Kladno	1,2
35 Litoměřice	3,4	Benešov	3,4	Rakovník	1,2
36 Česká Lípa	3,4	Nový Jičín	3,4	Cheb	1,1
37 Frydek-Místek	3,4	Havlíčkův Brod	3,2	Chomutov	1,1
38 Kutná Hora	3,3	Karviná	3,2	Jindřichův Hradec	1,0
39 Tábor	3,3	Jičín	3,1	Uherské Hradiště	1,0
40 Rokycany	3,3	Frydek-Místek	2,8	Liberec	1,0
41 Beroun	3,3	České Budějovice	2,8	Brno-město	1,0
42 Domažlice	3,2	Ústí nad Labem	2,8	Jihlava	0,9
43 Blansko	3,2	Kolín	2,7	Vyškov	0,9
44 Kroměříž	3,2	Olomouc	2,5	Semily	0,8
45 Trutnov	3,2	Přerov	2,5	Svitavy	0,8
46 Rakovník	3,1	Brno-venkov	2,4	Písek	0,8
47 Olomouc	3,1	Rakovník	2,4	Příbram	0,8
48 Jihlava	3,1	Žďár nad Sázavou	2,1	Kutná Hora	0,8
49 Strakonice	3,1	Nymburk	1,9	Chrudim	0,8
50 Žďár nad Sázavou	3,1	Vyškov	1,9	Kolín	0,8
51 Plzeň-sever	3,0	Zlín	1,9	Brno-venkov	0,7
52 Brno-venkov	3,0	Uherské Hradiště	1,7	Tábor	0,7
53 Opava	2,9	Jihlava	1,5	České Budějovice	0,7
54 Klatovy	2,9	Bruntál	1,5	Jičín	0,7
55 Hradec Králové	2,9	Náchod	1,0	Zlín	0,7
56 Havlíčkův Brod	2,9	Jindřichův Hradec	0,9	Hradec Králové	0,6
57 Prostějov	2,9	Kroměříž	0,9	Benešov	0,6
58 Praha	2,7	Opava	0,8	Praha-západ	0,6
59 Písek	2,7	Šumperk	0,7	Mělník	0,6
60 Svitavy	2,7	Vsetín	0,4	Klatovy	0,6
61 Chrudim	2,7	Příbram	0,4	Český Krumlov	0,6
62 Vyškov	2,7	Znojmo	0,3	Plzeň-sever	0,6
63 Uherské Hradiště	2,7	Písek	0,3	Rokycany	0,5
64 Zlín	2,6	Litoměřice	0,0	Nymburk	0,5
65 Pardubice	2,6	Prachatice	-0,2	Plzeň-město	0,5
66 Jičín	2,6	Tábor	-0,2	Beroun	0,5
67 Prachatice	2,5	Strakonice	-0,2	Ústí nad Orlicí	0,5
68 České Budějovice	2,4	Semily	-0,3	Rychnov nad Kněžnou	0,5
69 Ústí nad Orlicí	2,4	Kutná Hora	-0,6	Prachatice	0,5
70 Jindřichův Hradec	2,4	Český Krumlov	-0,8	Pelhřimov	0,4
71 Benešov	2,3	Hodonín	-1,2	Praha	0,3
72 Plzeň-jih	2,3	Klatovy	-1,6	Tachov	0,3
73 Pelhřimov	2,3	Břeclav	-1,8	Plzeň-jih	0,3
74 Praha-západ	2,2	Chrudim	-1,9	Domažlice	0,3
75 Mladá Boleslav	2,1	Třebíč	-2,3	Mladá Boleslav	0,2
76 Praha-východ	1,9	Svitavy	-2,9	Pardubice	0,2
77 Rychnov nad Kněžnou	1,8	Jeseník	-6,1	Praha-východ	0,1
Celkem ČR	3,6	Celkem ČR	4,8	Celkem ČR	0,8