



Úřad práce ČR

Krajská pobočka Úřadu práce ČR v Jihlavě

Měsíční statistická zpráva

Leden 2020

Zprávu předkládá:

Mgr. Veronika Střechová

vedoucí oddělení zaměstnanosti krajské pobočky ÚP ČR

<https://www.uradprace.cz/web/cz/statistiky-vyk>

Jihlava 2020



Informace o nezaměstnanosti v Kraji Vysočina k 31. 1. 2020

V lednu vzrostl celkový počet uchazečů o zaměstnání na 10 210, počet hlášených volných pracovních míst vzrostl na 11 012 a podíl nezaměstnaných osob se zvýšil na 2,9 %.

K 31. 1. 2000 evidoval Úřad práce ČR (ÚP ČR), Krajská pobočka v Jihlavě celkem 10 210 uchazečů o zaměstnání. Jejich počet byl o 568 vyšší než na konci předchozího měsíce, ve srovnání se stejným obdobím minulého roku je nižší o 1 056 osob. Z tohoto počtu bylo 9 344 dosažitelných uchazečů o zaměstnání ve věku 15 – 64 let. Bylo to o 542 více než na konci předchozího měsíce. Ve srovnání se stejným obdobím minulého roku byl jejich počet nižší o 1 170 osob.

V průběhu měsíce bylo nově zaevidováno 2 359 osob. Ve srovnání s minulým měsícem to bylo méně o 79 osob a v porovnání se stejným obdobím předchozího roku méně o 290 osob.

Z evidence během měsíce odešlo celkem 1 791 uchazečů (ukončená evidence, vyřazení uchazeči). Bylo to o 694 osob více než v předchozím měsíci a o 220 osob méně než ve stejném měsíci minulého roku. Do zaměstnání z nich ve sledovaném měsíci nastoupilo 1 284, tj. o 611 více než v předchozím měsíci a o 113 méně než ve stejném měsíci minulého roku, 353 uchazečů o zaměstnání bylo umístěno prostřednictvím úřadu práce, tj. o 167 více než v předchozím měsíci a o 51 méně než ve stejném období minulého roku, 507 uchazečů bylo vyřazeno bez umístění.

Nárůst nezaměstnanosti evidovaly v lednu všechny okresy Kraje Vysočina. Největší nárůst zaznamenal okres Třebíč (o 0,3 %), následovaly okresy Havlíčkův Brod a Žďár nad Sázavou (s nárůstem o 0,2 %) a nejmenší zvýšení nezaměstnanosti vykazaly okresy Jihlava a Pelhřimov a to o 0,1 %.

Ke konci měsíce bylo evidováno na ÚP ČR, Krajské pobočce v Jihlavě 4 741 žen. Jejich podíl na celkovém počtu uchazečů činil 46,4 %. V evidenci bylo 1 672 osob se zdravotním postižením, což představovalo 16,4 % z celkového počtu nezaměstnaných.

Ke konci tohoto měsíce bylo evidováno 464 absolventů škol všech stupňů vzdělání a mladistvých, jejich počet ve srovnání s předchozím měsícem klesl o 25 osob a ve srovnání se stejným měsícem minulého roku byl nižší o 12 osob. Na celkové nezaměstnanosti se podíleli 4,5 %.

Podporu v nezaměstnanosti pobíralo 5 171 uchazečů o zaměstnání, tj. 50,6 % všech uchazečů vedených v evidenci.

Podíl nezaměstnaných osob, tj. počet dosažitelných uchazečů o zaměstnání ve věku 15 - 64 let k obyvatelstvu stejného věku, k 31. 1. 2020 vzrostl o 0,2 % na hodnotu 2,9 %.



Podíl nezaměstnaných stejný nebo vyšší než republikový průměr vykázal 1 okres, nejvyšší byl v okrese Třebíč (3,7 %). Nejnižší podíl nezaměstnaných byl zaznamenán v okrese Pelhřimov (1,6 %).

Podíl nezaměstnaných žen stagnoval na 2,7 %, naopak podíl nezaměstnaných mužů vzrostl na 3,0 %.

Kraj evidoval k 31. 1. 2020 celkem 11 012 volných pracovních míst. Jejich počet byl o 397 vyšší, než v předchozím měsíci a o 626 vyšší než ve stejném měsíci minulého roku. Na jedno volné pracovní místo připadalo v průměru 0,9 uchazeče, z toho nejvíce v okresech Žďár nad Sázavou (1,8) a Třebíč (1,6). Z celkového počtu nahlášených volných míst bylo 514 vhodných pro osoby se zdravotním postižením (OZP), na jedno volné pracovní místo připadalo 3,3 OZP. Volných pracovních míst pro absolventy a mladistvé bylo registrováno 3 143, na jedno volné místo připadala 0,1 uchazeče této kategorie. Z celkového počtu 11 012 volných pracovních míst bylo 2 459 míst bez příznaku „pro cizince“. Na dalších 8 553 pozic pak mohli zaměstnavatelé přijímat také pracovníky ze zahraničí.

V rámci aktivní politiky zaměstnanosti (APZ) bylo od počátku roku 2020 prostřednictvím příspěvků APZ podpořeno 60 osob, z toho bylo zařazeno 34 osob do rekvalifikačních kurzů.

V měsíci lednu byly v „kurzu“ „veřejně prospěšné práce“, převážně v profesích uklízeč veřejných prostranství a pomocný pracovník při údržbě budov; v menší míře byla využívána i „SÚPM vyhrazená“ (v projektu PDU – podpora dlouhodobě nezaměstnaných uchazečů), kde byly dotováni uchazeči v profesích prodavačka a pomocný administrativní pracovník.

Informace o vývoji nezaměstnanosti v ČR v elektronické formě jsou zveřejněny na internetové adrese <https://www.mpsv.cz/web/cz/statistiky>.



1. Základní charakteristika vývoje nezaměstnanosti a volných pracovních míst v Kraji Vysočina

Tabulka č. 1 - Vývoj nezaměstnanosti

ukazatel (celkový počet)		stav k		
		31. 1. 2019	31. 12. 2019	31. 1. 2020
evidovaní uchazeči o zaměstnání		11 266	9 642	10 210
- z toho	ženy	5 301	4 644	4 741
	absolventi a mladiství	476	489	464
	uchazeči se zdravotním postižením	2 015	1 643	1 672
uchazeči s nárokem na P VN		5 533	4 501	5 171
podíl nezaměstnaných osob v %		3,2 %	2,7 %	2,9 %
volná pracovní místa		10 386	10 615	11 012
počet uchazečů na 1 volné pracovní místo		1,1	0,9	0,9

Tabulka č. 2 - Tok nezaměstnanosti

ukazatel	počet uchazečů ve sledovaném měsíci		
	leden 2019	prosinec 2019	leden 2020
nově evidovaní uchazeči o zaměstnání	2 649	2 438	2 359
uchazeči s ukončenou evidencí a vyřazení	2 011	1 097	1 791
- z toho umístění celkem	1 397	673	1 284
- z toho umístění úřadem práce	404	186	353

Tabulka č. 3 – Nezaměstnanost v okresech k 31. 1. 2020

okres	počet nezaměstnaných		volná pracovní místa	počet uchazečů na 1 VPM	podíl nezaměstnaných osob [%]
	celkem	z toho ženy			
Havlíčkův Brod	1 682	874	1 246	1,3	2,6
Jihlava	2 324	1 038	3 009	0,8	2,9
Pelhřimov	782	369	3 541	0,2	1,6
Třebíč	2 862	1 383	1 772	1,6	3,7
Žďár nad Sázavou	2 560	1 077	1 444	1,8	3,0
Kraj Vysočina	10 210	4 741	11 012	0,9	2,9
Česká republika	230 022	112 177	341 391	0,7	3,1



2. Vybrané nástroje aktivní politiky zaměstnanosti v Kraji Vysočina

Tabulka č. 4 – Osoby podpořené v rámci APZ a rekvalifikace uchazečů a zájemců o zaměstnání

ukazatel (celkový počet)	stav k		celkem od počátku roku do	
	31. 1. 2019	31. 1. 2020	31. 1. 2019	31. 1. 2020
osoby podpořené v rámci APZ				
veřejně prospěšné práce (VPP)	227	148	44	5
veřejně prospěšné práce (VPP) - ESF1)	0	36	0	3
společensky účelná prac. místa (SÚPM)	62	4	6	0
společensky účelná prac. místa (SÚPM)-ESF1)	131	120	7	13
SÚPM - samostatně výděleč. činnost (SVČ)	37	8	1	0
SÚPM - samostatně výděleč. činnost (SVČ)-ESF1)	0	0	0	0
zřízení pracovního místa pro OZP (bez SVČ)	66	32	0	0
zřízení pracovního místa pro OZP – SVČ	3	1	0	0
ostatní nástroje APZ	82	25	9	5
rekvalifikace uchazečů a zájemců o zaměstnání				
uchazeči a zájemci zařazení do rekvalifikací	1	0	0	0
uchazeči a zájemci zařazení do rekvalifikací - ESF ¹⁾	16	30	0	1
uchazeči a zájemci, kteří zahájili zvolenou rekvalifikaci	0	0	0	0
uchazeči a zájemci, kteří zahájili zvolenou rekvalifikaci - ESF ¹⁾	27	30	23	33
osoby podpořené v rámci APZ celkem	652	434	90	60

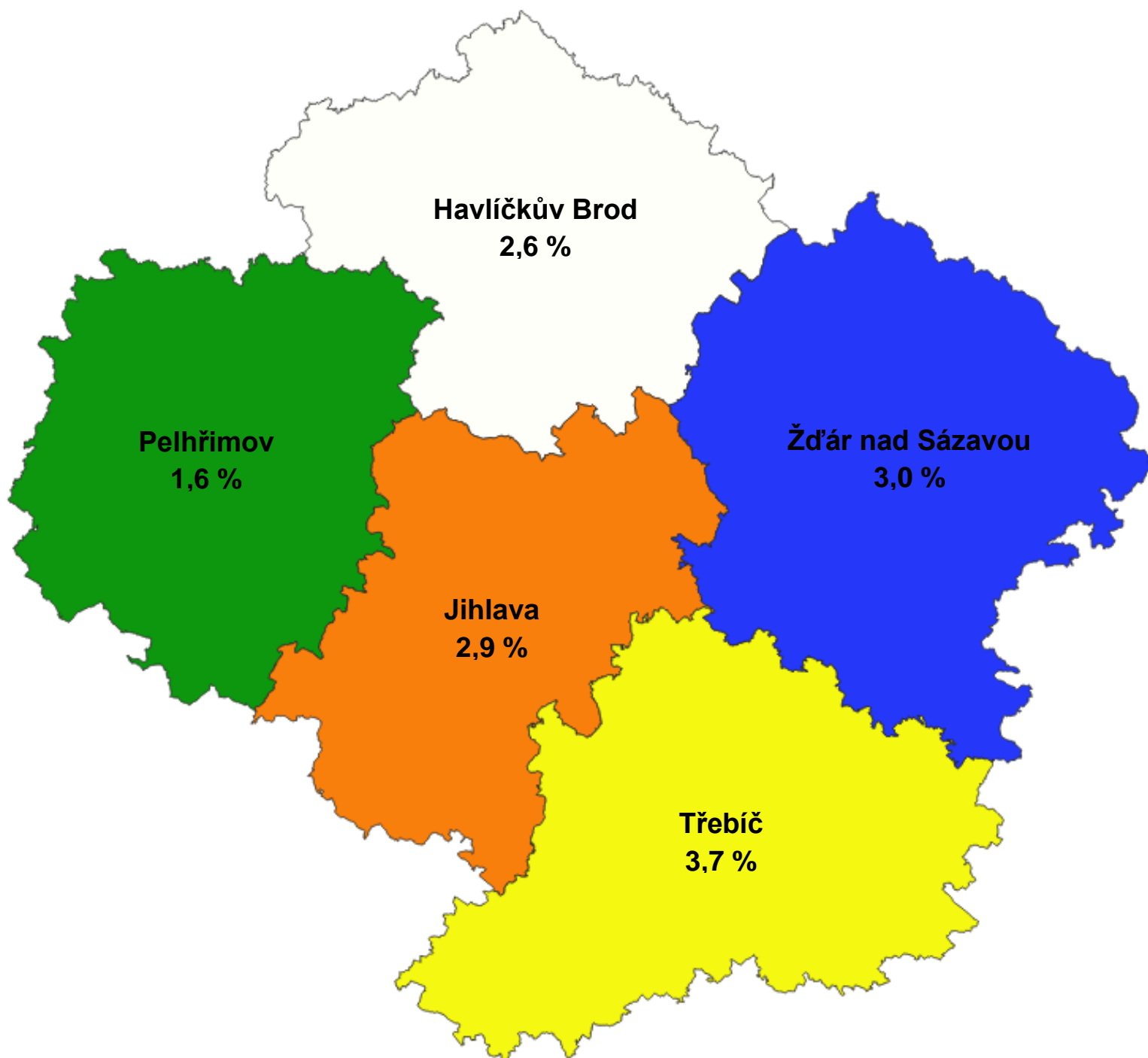
1) financováno převážně z Evropského sociálního fondu

Podrobnější statistické údaje o nástrojích APZ naleznete na stránkách Integrovaného portálu MPSV, v měsíčních statistikách nezaměstnanosti

<https://www.mpsv.cz/web/cz/mesicni>

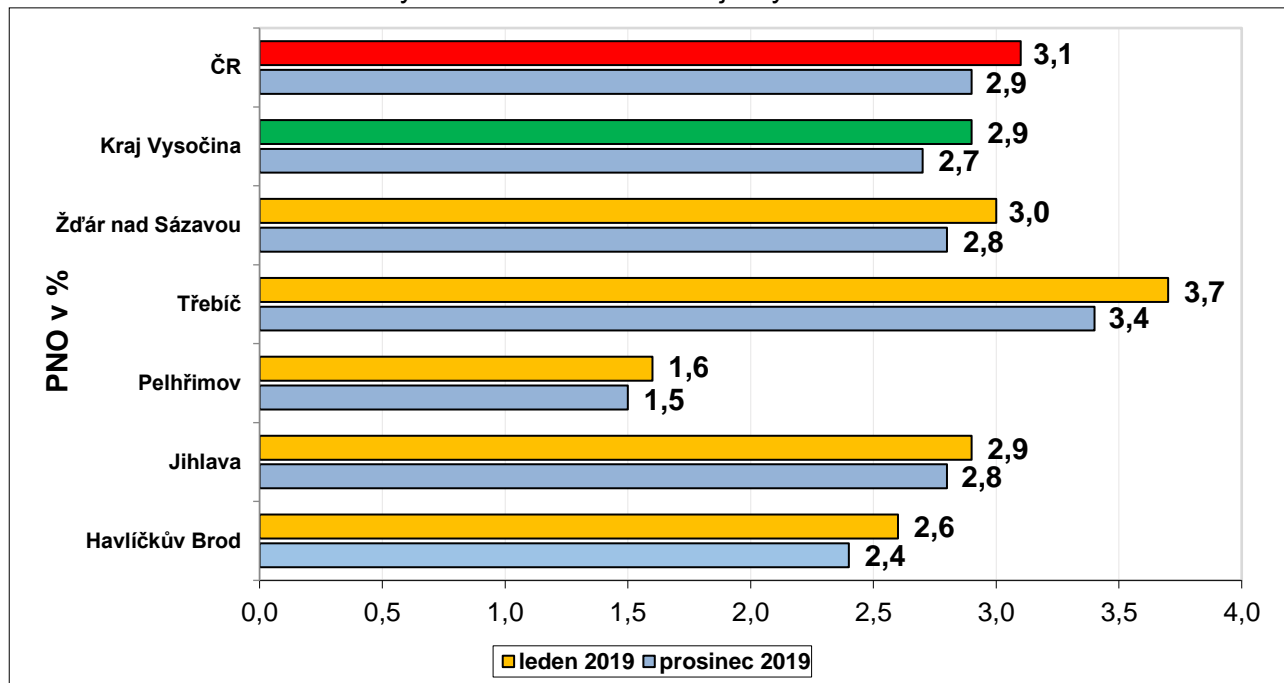


3. **MAPA** - Podíl nezaměstnaných v okresech Kraje Vysočina (mapa kraje)

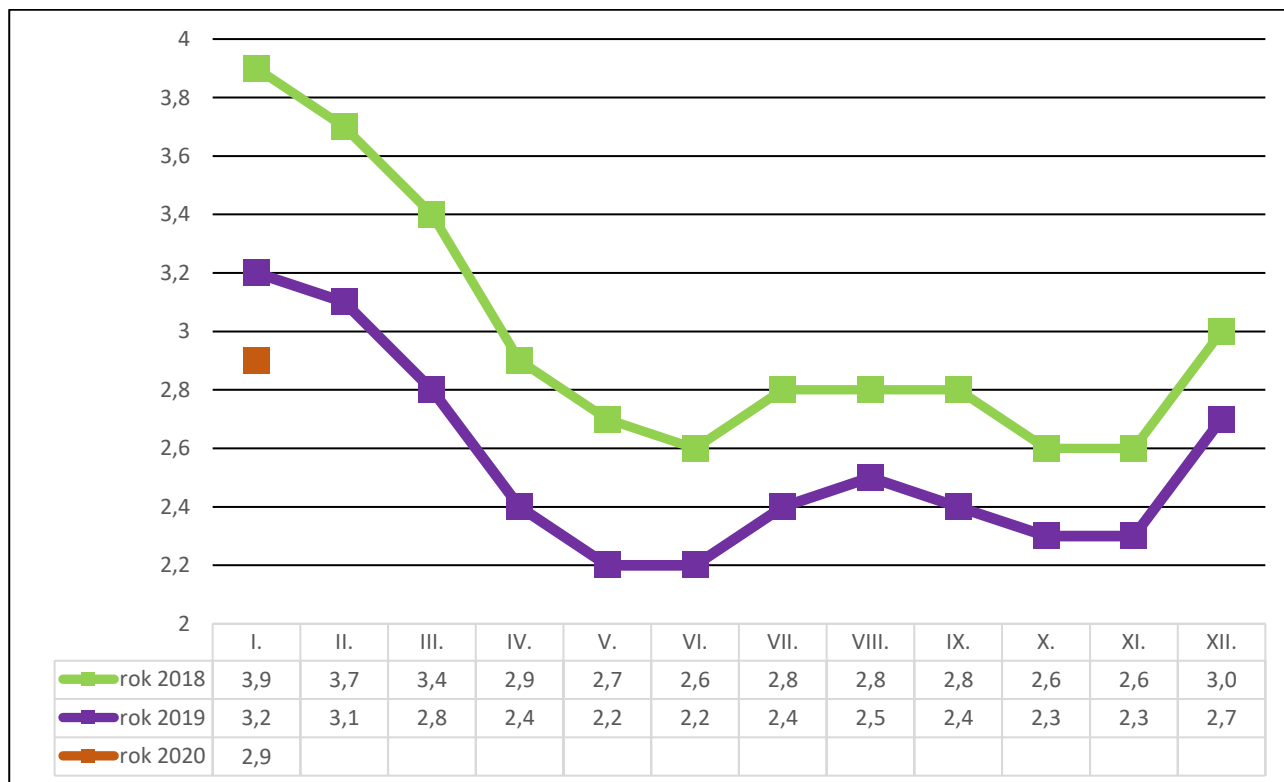


4. GRAFY

Graf č. 1 - Podíl nezaměstnaných osob v okresech Kraje Vysočina a v ČR k 31. 1. 2020

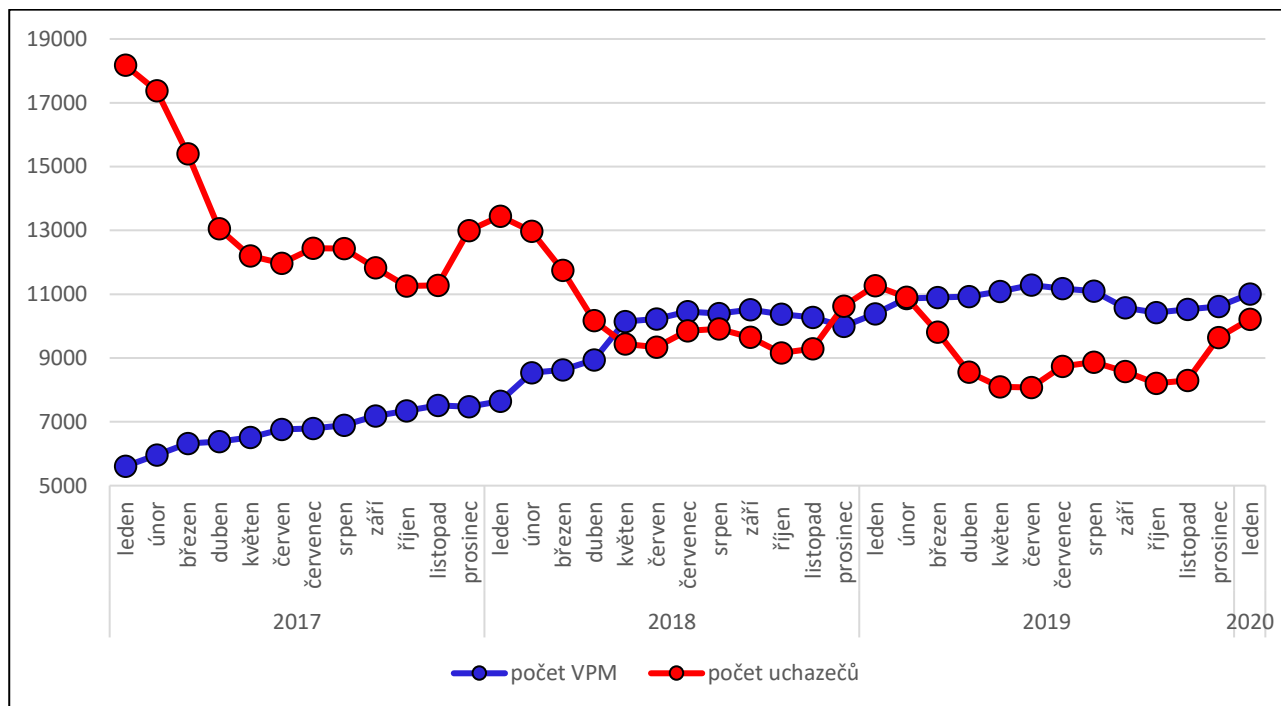


Graf č. 2 - Vývoj podílu nezaměstnaných v Kraji Vysočina v letech 2018 – 2020 v %

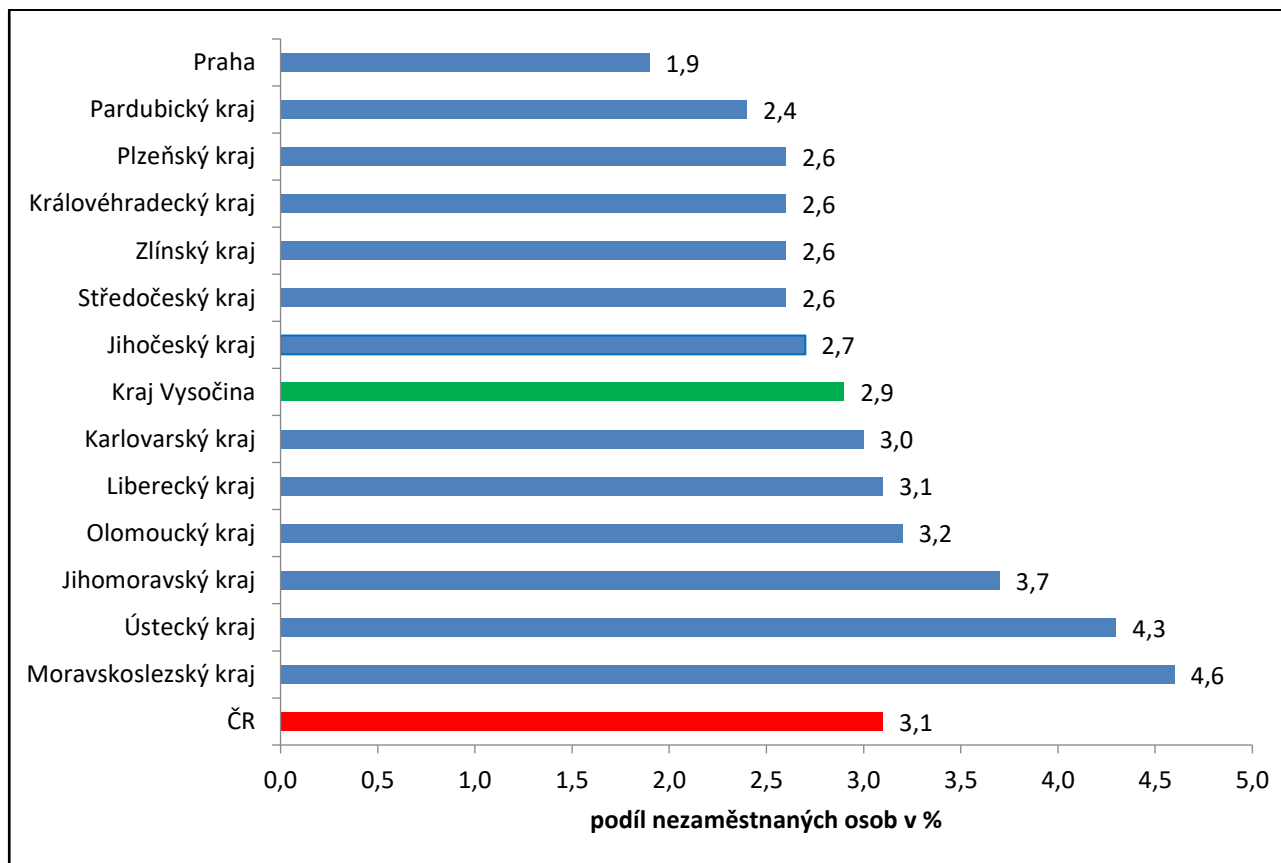




Graf č. 3 - Vývoj počtu uchazečů a volných míst v Kraji Vysočina v letech 2017 – 2020



Graf č. 4 - Podíl nezaměstnaných osob v jednotlivých krajích ČR k 31. 1. 2020 v %





5. Tabulka seříděných okresů k 31. 1. 2020 (z celorepublikové statistiky)

SEŘÍDĚNÍ OKRESŮ k 31. lednu 2020

	PNO v %		meziměs. přírůst./ úbytek nezam. v %		počet uchazečů na 1 VPM	
1	Karviná	6,9	Jindřichův Hradec	22,7	Karviná	5,9
2	Bruntál	6,0	Písek	20,1	Jeseník	3,7
3	Znojmo	5,9	Český Krumlov	16,6	Sokolov	3,5
4	Jeseník	5,5	Strakonice	15,9	Děčín	3,0
5	Chomutov	5,3	Znojmo	14,5	Znojmo	2,9
6	Ostrava-město	5,3	Chrudim	14,3	Hodonín	2,8
7	Hodonín	5,1	Prostějov	13,9	Ústí nad Labem	2,8
8	Most	5,0	Cheb	13,6	Bruntál	2,8
9	Louny	4,9	Tábor	12,7	Blansko	2,5
10	Děčín	4,6	Jičín	12,6	Frýdek-Místek	2,1
11	Ústí nad Labem	4,3	Plzeň-město	12,3	Most	2,1
12	Český Krumlov	4,3	Plzeň-sever	12,0	Šumperk	2,0
13	Sokolov	4,1	Rychnov nad Kněžnou	12,0	Litoměřice	2,0
14	Brno-město	3,8	Louny	11,7	Ostrava-město	1,9
15	Příbram	3,8	Děčín	11,6	Opava	1,8
16	Břeclav	3,7	Domažlice	11,3	Žďár nad Sázavou	1,8
17	Třebíč	3,7	Jeseník	10,3	Kroměříž	1,7
18	Šumperk	3,7	Teplice	10,2	Přerov	1,7
19	Kolín	3,6	Chomutov	9,7	Břeclav	1,7
20	Přerov	3,6	Karlovy Vary	9,4	Třebíč	1,6
21	Semily	3,6	Rokycany	9,4	Louny	1,6
22	Kladno	3,5	Ústí nad Orlicí	9,2	Jablonec nad Nisou	1,5
23	Náchod	3,4	Příbram	9,2	Havlíčkův Brod	1,3
24	Kutná Hora	3,4	České Budějovice	9,0	Nový Jičín	1,3
25	Nymburk	3,3	Vyškov	8,7	Olomouc	1,3
26	Liberec	3,2	Svitavy	8,6	Trutnov	1,3
27	Mělník	3,2	Olomouc	8,5	Strakonice	1,3
28	Strakonice	3,2	Prachatice	8,2	Teplice	1,2
29	Vsetín	3,1	Most	8,2	Náchod	1,1
30	Tábor	3,1	Přerov	8,1	Kladno	1,1
31	Litoměřice	3,1	Semily	7,9	Chomutov	1,0
32	Tachov	3,1	Klatovy	7,7	Uherské Hradiště	1,0
33	Frýdek-Místek	3,0	Břeclav	7,6	Jindřichův Hradec	0,9
34	Žďár nad Sázavou	3,0	Hodonín	7,4	Brno-město	0,9
35	Nový Jičín	3,0	Šumperk	7,4	Rakovník	0,9
36	Jablonec nad Nisou	3,0	Praha-východ	7,2	Kolín	0,9
37	Jihlava	2,9	Uherské Hradiště	7,0	Kutná Hora	0,9
38	Teplice	2,9	Brno-venkov	6,9	Česká Lípa	0,9
39	Svitavy	2,9	Rakovník	6,9	Semily	0,9
40	Chrudim	2,9	Sokolov	6,9	Vsetín	0,8
41	Olomouc	2,8	Frýdek-Místek	6,8	Příbram	0,8
42	Karlovy Vary	2,8	Třebíč	6,7	Chrudim	0,8
43	Kroměříž	2,8	Zlín	6,7	Svitavy	0,8
44	Prachatice	2,7	Tachov	6,6	Jihlava	0,8
45	Rokycany	2,7	Ústí nad Labem	6,4	Karlovy Vary	0,8
46	Rakovník	2,7	Kladno	6,4	Vyškov	0,8
47	Opava	2,7	Benešov	6,3	Prostějov	0,7
48	Plzeň-sever	2,7	Jihlava	6,3	Liberec	0,7
49	Blansko	2,7	Bruntál	6,2	Hradec Králové	0,6
50	Beroun	2,7	Trutnov	6,2	Zlín	0,6
51	Hradec Králové	2,7	Litoměřice	6,1	Tábor	0,6
52	Trutnov	2,7	Kutná Hora	6,0	Mělník	0,6
53	Klatovy	2,7	Žďár nad Sázavou	5,9	Písek	0,5
54	Brno-venkov	2,6	Plzeň-jih	5,8	České Budějovice	0,5
55	Plzeň-město	2,6	Kroměříž	5,7	Benešov	0,5
56	Havlíčkův Brod	2,6	Česká Lípa	5,6	Klatovy	0,5
57	Česká Lípa	2,6	Vsetín	5,5	Nymburk	0,5
58	Uherské Hradiště	2,4	Kolín	5,2	Cheb	0,5
59	Jindřichův Hradec	2,4	Náchod	5,1	Prachatice	0,5
60	Písek	2,4	Opava	5,0	Brno-venkov	0,5
61	Domažlice	2,3	Hradec Králové	5,0	Plzeň-sever	0,5
62	Prostějov	2,2	Mělník	4,9	Beroun	0,5
63	Cheb	2,2	Jablonec nad Nisou	4,8	Český Krumlov	0,4
64	Vyškov	2,2	Pelhřimov	4,8	Praha-západ	0,4
65	Zlín	2,2	Beroun	4,6	Rokycany	0,4
66	Pardubice	2,1	Pardubice	4,6	Ústí nad Orlicí	0,4
67	Jičín	2,0	Havlíčkův Brod	4,5	Jičín	0,4
68	Ústí nad Orlicí	2,0	Blansko	4,5	Plzeň-město	0,3
69	Plzeň-jih	2,0	Ostrava-město	3,8	Rychnov nad Kněžnou	0,3
70	Praha	1,9	Karviná	3,5	Praha	0,2
71	České Budějovice	1,9	Liberec	3,4	Pelhřimov	0,2
72	Mladá Boleslav	1,7	Praha-západ	3,3	Plzeň-jih	0,2
73	Benešov	1,7	Mladá Boleslav	3,3	Mladá Boleslav	0,2
74	Pelhřimov	1,6	Nymburk	3,0	Pardubice	0,2
75	Rychnov nad Kněžnou	1,5	Brno-město	3,0	Domažlice	0,2
76	Praha-západ	1,5	Praha	2,4	Tachov	0,1
77	Praha-východ	1,2	Nový Jičín	2,1	Praha-východ	0,1
	Celkem ČR	3,1	Celkem ČR	6,7	Celkem ČR	0,7