



Úřad práce ČR

Krajská pobočka Úřadu práce ČR v Brně

Měsíční statistická zpráva

říjen 2020

Zprávu předkládá:

Mgr. Ivana Ondráková

vedoucí oddělení zaměstnanosti

<https://www.uradprace.cz/web/cz/statistiky-jmk>

Brno 2020



Informace o nezaměstnanosti v Jihomoravském kraji k 31.10. 2020

V říjnu klesl celkový počet uchazečů o zaměstnání na 33 916, počet hlášených volných pracovních míst klesl na 28 984 a podíl nezaměstnaných osob klesl na 4,1 %.

Ke 31.10. 2020 evidoval Úřad práce ČR (ÚP ČR), Krajská pobočka v Brně celkem 33 916 uchazečů o zaměstnání. Jejich počet byl o 324 nižší než na konci předchozího měsíce, ve srovnání se stejným obdobím minulého roku je vyšší o 7 688 osob. Z tohoto počtu bylo 31 344 dosažitelných uchazečů o zaměstnání ve věku 15–64 let. Bylo to o 247 méně než na konci předchozího měsíce. Ve srovnání se stejným obdobím minulého roku byl jejich počet vyšší o 7 828 osob.

V průběhu měsíce bylo nově zaevidováno 4 200 osob. Ve srovnání s minulým měsícem to bylo méně o 1 590 osob a v porovnání se stejným obdobím předchozího roku méně o 48 osob.

Z evidence během měsíce odešlo celkem 4 524 uchazečů (ukončená evidence, vyřazení uchazeči). Bylo to o 1 546 osob méně než v předchozím měsíci a o 509 osob méně než ve stejném měsíci minulého roku. Do zaměstnání z nich ve sledovaném měsíci nastoupilo 3 323, tj. o 1 193 méně než v předchozím měsíci a o 250 méně než ve stejném měsíci minulého roku, 1 571 uchazečů o zaměstnání bylo umístěno prostřednictvím úřadu práce, tj. o 770 méně než v předchozím měsíci a o 504 méně než ve stejném období minulého roku, 1 201 uchazečů bylo vyřazeno bez umístění. Meziměsíční nárůst počtu nezaměstnaných byl zaznamenán v jednom okrese kraje, a to v okrese Brno-město (0,3 %).

Meziměsíční pokles počtu nezaměstnaných byl zaznamenán v šesti okresech kraje. Největší relativní pokles byl v okrese Blansko (-3,6 %), Vyškov (-3,0 %) a Brno-venkov (-2,2 %).

Ke konci měsíce bylo evidováno na ÚP ČR, Krajské pobočce v Brně 17 292 žen. Jejich podíl na celkovém počtu uchazečů činil 51,0 %. V evidenci bylo 4 833 osob se zdravotním postižením, což představovalo 14,2 % z celkového počtu nezaměstnaných.

Ke konci tohoto měsíce bylo evidováno 2 034 absolventů škol všech stupňů vzdělání a mladistvých, jejich počet klesl ve srovnání s předchozím měsícem o 102 osob a ve srovnání se stejným měsícem minulého roku byl vyšší o 501 osob. Na celkové nezaměstnanosti se podíleli 6,0 %.

Podporu v nezaměstnanosti pobíralo 10 261 uchazečů o zaměstnání, tj. 30,3 % všech uchazečů vedených v evidenci.

Podíl nezaměstnaných osob, tj. počet dosažitelných uchazečů o zaměstnání ve věku 15 -64 let k obyvatelstvu stejného věku, klesl k 31.10. 2020 na 4,1 %.



Podíl nezaměstnaných stejný nebo vyšší než republikový průměr vykázaly 3 okresy, nejvyšší byl v okresech Znojmo (5,2 %), Brno-město (5,1 %) a Hodonín (4,7 %). Nejnižší podíl nezaměstnaných byl zaznamenán v okrese Vyškov (2,6 %).

Podíl nezaměstnaných žen zůstal na 4,3 %, podíl nezaměstnaných mužů zůstal na 4,0 %.

Kraj evidoval ke 31.10. 2020 celkem 28 984 volných pracovních míst. Jejich počet byl o 293 nižší než v předchozím měsíci a o 1 934 vyšší než ve stejném měsíci minulého roku. Na jedno volné pracovní místo připadalo v průměru 1,2 uchazeče, z toho nejvíce v okresech Blansko (3,4), Hodonín (2,7) a Znojmo (2,5). Z celkového počtu nahlášených volných míst bylo 1 288 vhodných pro osoby se zdravotním postižením (OZP), na jedno volné pracovní místo připadalo 3,8 OZP. Volných pracovních míst pro absolventy a mladistvé bylo registrováno 6 229, na jedno volné místo připadalo 0,3 uchazečů této kategorie. Z celkového počtu volných pracovních míst bylo 5 187 míst bez příznaku „pro cizince“. Na dalších 23 797 pozic pak mohli zaměstnavatelé přijímat také pracovníky ze zahraničí.

V rámci aktivní politiky zaměstnanosti (APZ) bylo od počátku roku 2020 prostřednictvím příspěvků APZ podpořeno 1 917 osob, z toho bylo 693 osob zařazeno do rekvalifikačních kurzů. Prostřednictvím SÚPM – SVČ, bylo podpořeno v tomto měsíci osm uchazečů (renovace nábytku, výroba textilií, včelařství, kadeřnictví, zedník, masérka, prodavačka, pivovarnictví).

Informace o vývoji nezaměstnanosti v ČR v elektronické formě jsou zveřejněny na internetové adrese <https://www.mpsv.cz/web/cz/mesicni> .



1. Základní charakteristika vývoje nezaměstnanosti a volných pracovních míst v Jihomoravském kraji

Tabulka č. 1 - Vývoj nezaměstnanosti

ukazatel (celkový počet)		stav k		
		31.10.2019	30.9.2020	31.10.2020
evidovaní uchazeči o zaměstnání		26 228	34 240	33 916
- z toho	ženy	13 992	17 331	17 292
	absolventi a mladiství	1 533	2 136	2 034
	uchazeči se zdravotním postižením	4 315	4 812	4 833
uchazeči s nárokem na Pvn		8 724	10 004	10 261
podíl nezaměstnaných osob v % ¹⁾		3,1	4,2	4,1
volná pracovní místa		27 050	29 277	28 984
počet uchazečů na 1 volné pracovní místo		1,0	1,2	1,2

Tabulka č. 2 - Tok nezaměstnanosti

ukazatel	Počet uchazečů ve sledovaném měsíci		
	říjen 2019	září 2020	říjen 2020
nově evidovaní uchazeči o zaměstnání	4 248	5 790	4 200
uchazeči s ukonč. evidencí a vyřazení	5 033	6 070	4 524
- z toho umístění celkem	3 573	4 516	3 323
- z toho umístění úřadem práce	2 075	2 341	1 571

Tabulka č. 3. – Nezaměstnanost v okresech k 31.10. 2020

Okres	Počet nezaměstnaných		Volná pracovní místa	Počet uchazečů na 1 VPM	Podíl nezaměstnaných osob [%]
	celkem	z toho ženy			
Blansko	2 351	1 154	700	3,4	3,1
Brno-město	13 463	6 872	14 920	0,9	5,1
Brno-venkov	4 775	2 457	6 778	0,7	3,1
Břeclav	2 556	1 330	1 322	1,9	3,2
Hodonín	5 141	2 522	1 924	2,7	4,7
Vyškov	1 666	886	1 739	1,0	2,6
Znojmo	3 964	2 071	1 601	2,5	5,2
Jihomoravský kraj	33 916	17 292	28 984	1,2	4,1
Česká republika	271 685	139 251	310 730	0,9	3,7



2. Vybrané nástroje aktivní politiky zaměstnanosti v Jihomoravském kraji

Tabulka č. 4 – Osoby podpořené v rámci APZ a rekvalifikace uchazečů a zájemců o zaměstnání

ukazatel (celkový počet)	Stav k		Celkem od počátku roku do	
	31.10. 2019	31.10. 2020	31.10. 2019	31.10. 2020
Osoby podpořené v rámci APZ				
veřejně prospěšné práce (VPP)	772	290	919	368
veřejně prospěšné práce (VPP) - ESF ¹⁾	42	272	50	317
společensky účelná prac. místa (SÚPM)	7	3	41	1
společensky účelná prac. místa (SÚPM) - ESF ¹⁾	409	330	416	317
SÚPM - samostatně výděleč. činnost (SVČ)	73	85	33	50
SÚPM - samostatně výděleč. činnost (SVČ) - ESF ¹⁾	0	0	0	0
zřízení pracovního místa pro OZP (bez SVČ)	155	97	15	43
zřízení pracovního místa pro OZP - SVČ	1	1	0	0
ostatní nástroje APZ	79	58	143	128
rekvalifikace uchazečů a zájemců o zaměstnání				
uchazeči a zájemci zařazení do rekvalifikací	0	0	6	1
uchazeči a zájemci zařazení do rekvalifikací - ESF ¹⁾	91	2	704	501
uchazeči a zájemci, kteří zahájili zvolenou rekvalifikaci	0	0	0	0
uchazeči a zájemci, kteří zahájili zvolenou rekvalifikaci - ESF ¹⁾	26	25	229	191
Osoby podpořené v rámci APZ celkem	1 655	1 163	2 556	1 917

1) financováno převážně z Evropského sociálního fondu

Podrobnější statistické údaje o nástrojích APZ naleznete na stránkách Integrovaného portálu MPSV, v měsíčních statistikách nezaměstnanosti

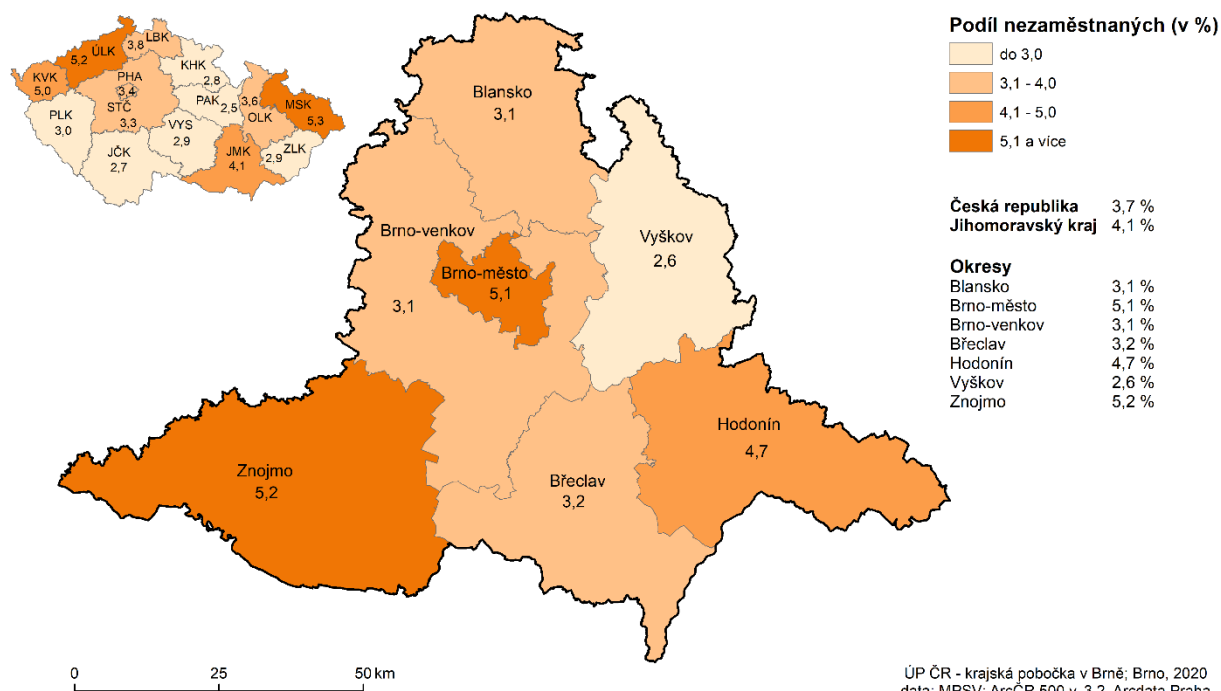
<https://www.mpsv.cz/web/cz/mesicni>



3. MAPA – ArcView - Podíl nezaměstnaných v okresech kraje

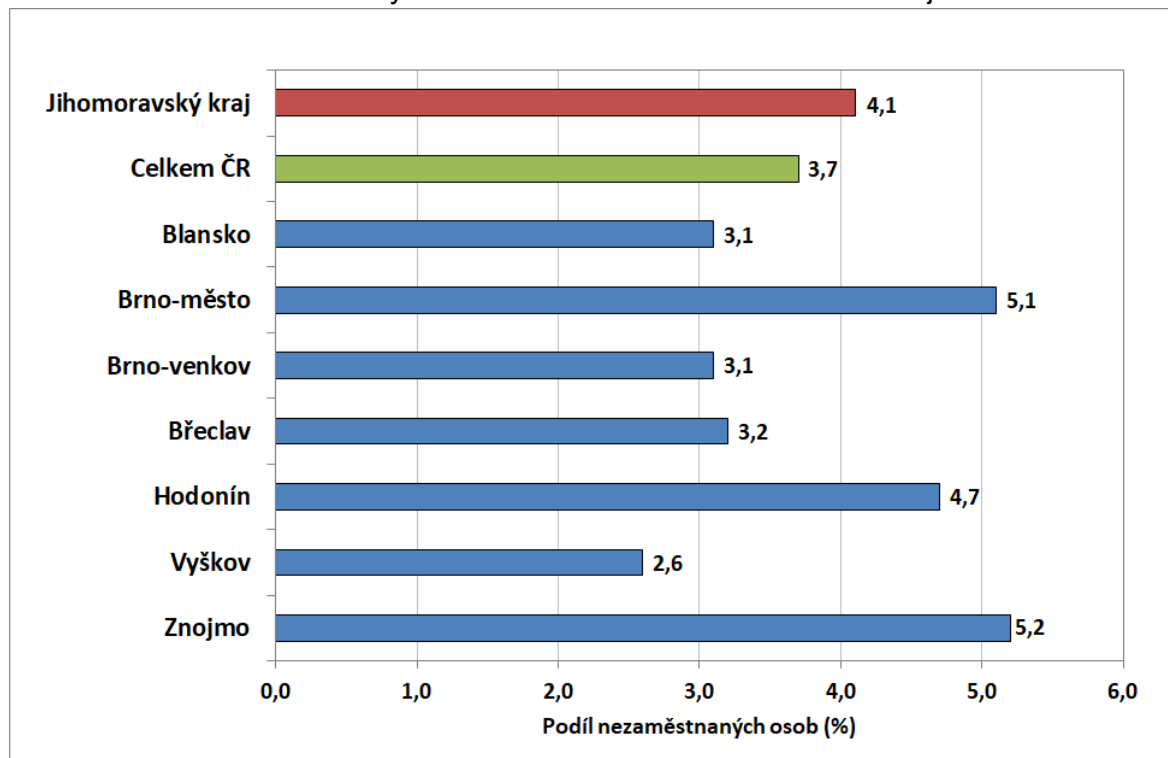
PODÍL NEZAMĚSTNANÝCH NA OBYVATELSTVU VE VĚKU 15 - 64 LET

v Jihomoravském kraji ke 31. 10. 2020

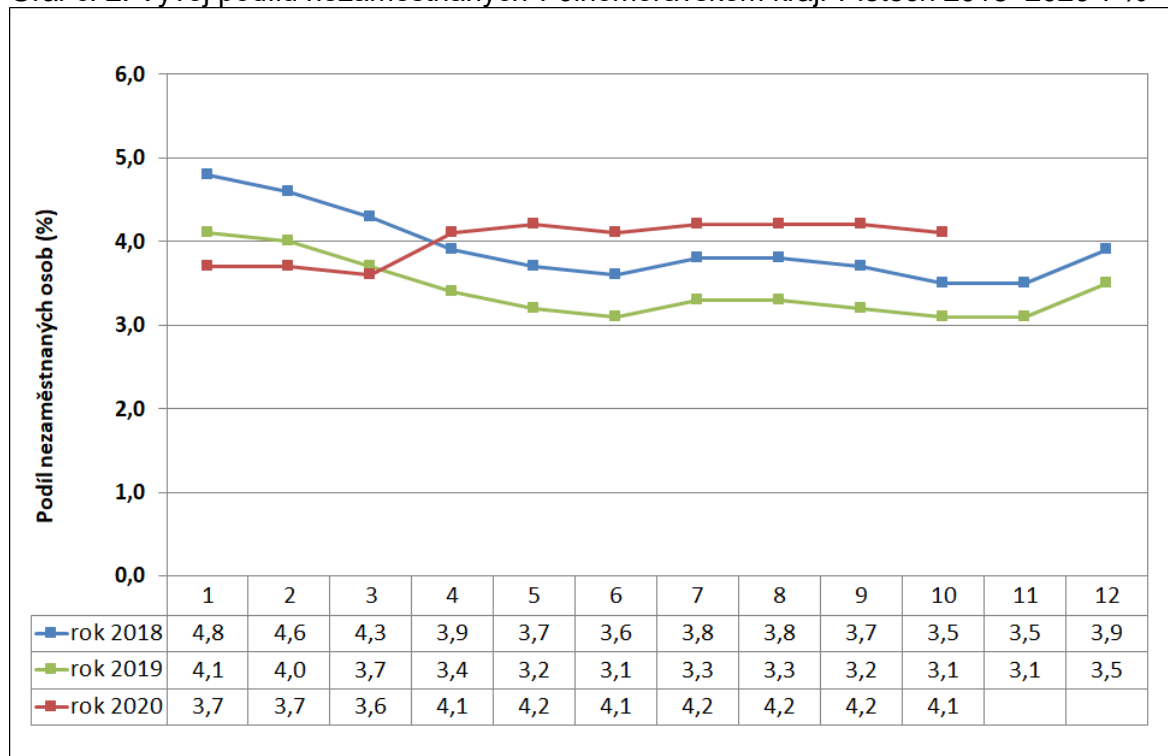


4. GRAFY

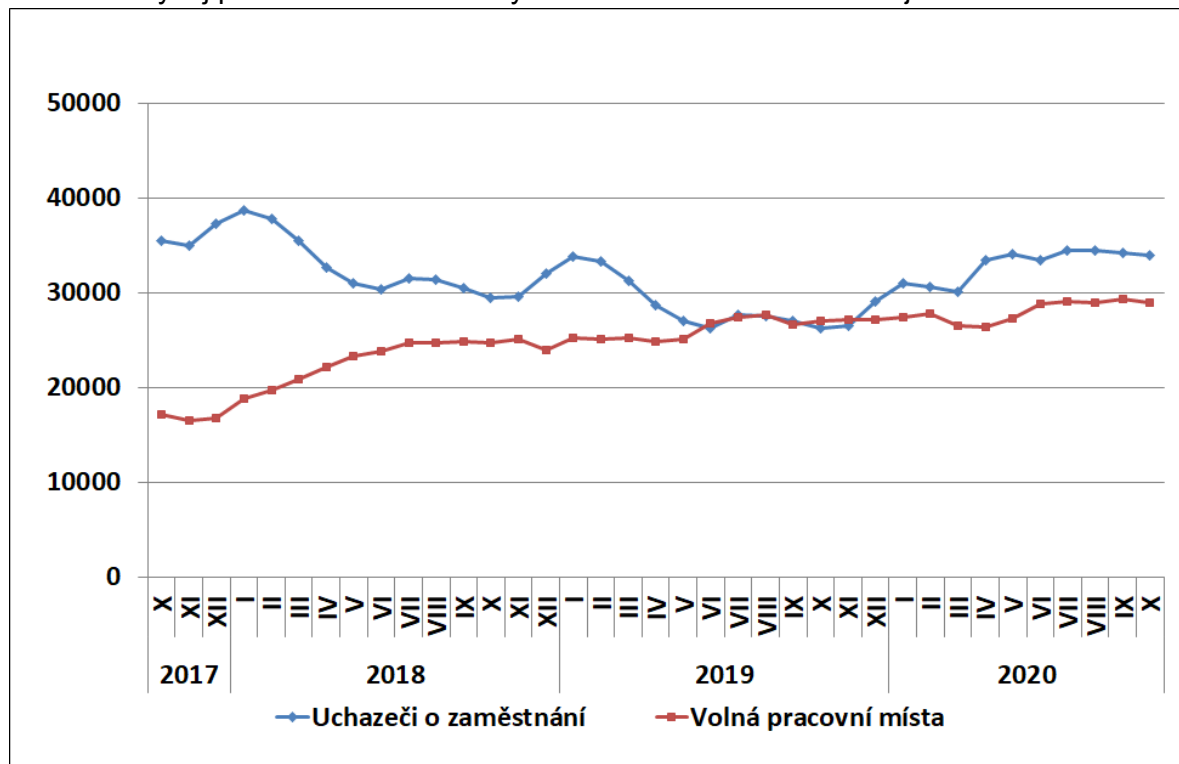
Graf č. 1: Podíl nezaměstnaných osob v okresech Jihomoravského kraje a v ČR ke 31.10. 2020



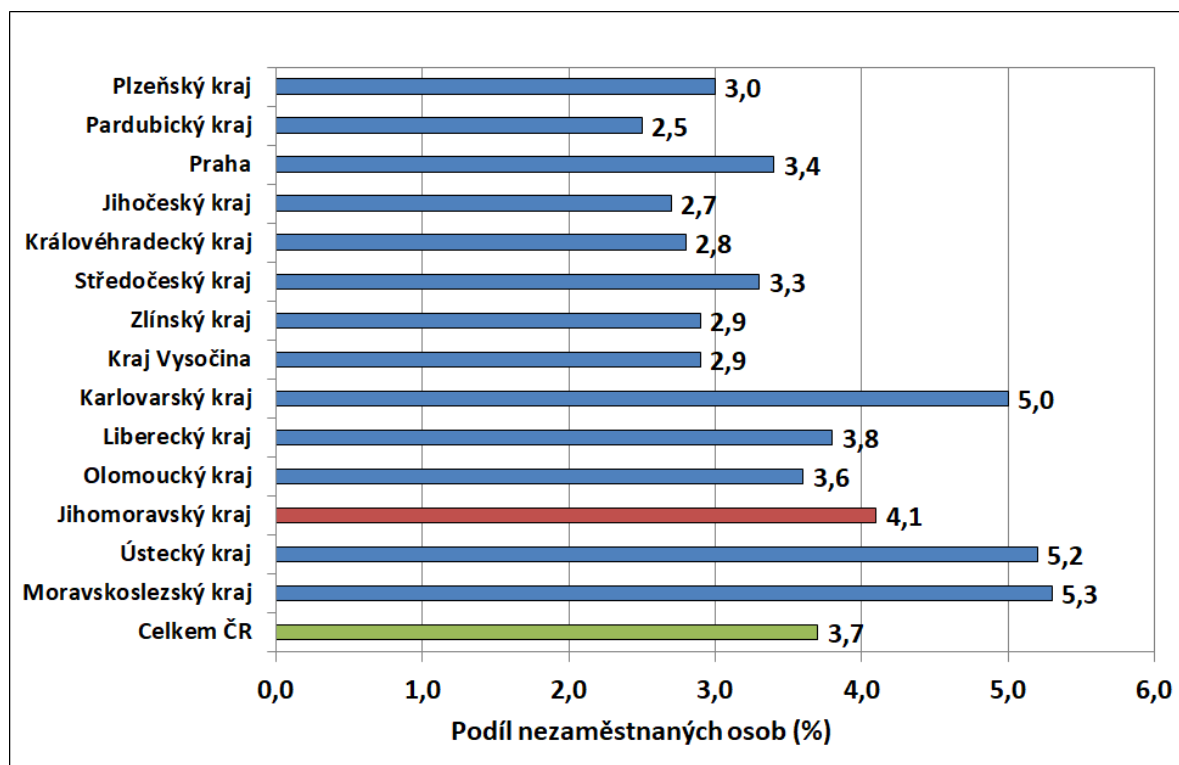
Graf č. 2: Vývoj podílu nezaměstnaných v Jihomoravském kraji v letech 2018–2020 v %



Graf č. 3: Vývoj počtu uchazečů a volných míst v Jihomoravském kraji v letech 2017–2020



Graf č. 4: Podíl nezaměstnaných osob v jednotlivých krajích ČR ke 31.10. 2020 v %





5. Setřídění okresů ke 31.10. 2020

		PNO v %		mezimés. přírůst./ úbytek nezam. v %		počet uchazečů na 1 VPM
1	Karviná	8,0	Karlovy Vary	2,9	Karviná	8,3
2	Most	6,6	Praha-západ	2,4	Sokolov	5,6
3	Ostrava-město	6,5	Nymburk	1,4	Ústí nad Labem	5,3
4	Chomutov	6,1	Praha	0,8	Bruntál	4,4
5	Bruntál	5,9	Jeseník	0,5	Děčín	3,8
6	Sokolov	5,5	Český Krumlov	0,4	Most	3,4
7	Karlovy Vary	5,5	České Budějovice	0,3	Blansko	3,4
8	Ústí nad Labem	5,5	Brno-město	0,3	Jeseník	3,3
9	Louny	5,2	Mělník	0,2	Přerov	3,1
10	Děčín	5,2	Prostějov	0,1	Hodonín	2,7
11	Znojmo	5,2	Příbram	-0,2	Ostrava-město	2,6
12	Brno-město	5,1	Znojmo	-0,2	Frýdek-Místek	2,6
13	Teplice	4,8	Teplice	-0,4	Znojmo	2,5
14	Hodonín	4,7	Cheb	-0,5	Opava	2,3
15	Kladno	4,6	Přerov	-0,6	Šumperk	2,2
16	Přerov	4,5	Beroun	-0,6	Karlovy Vary	2,1
17	Jeseník	4,4	Břeclav	-0,7	Kroměříž	2,0
18	Nymburk	4,2	Prachatice	-0,8	Litoměřice	2,0
19	Příbram	4,2	Praha-východ	-0,9	Břeclav	1,9
20	Liberec	4,1	Kladno	-1,0	Louny	1,9
21	Mělník	4,1	Jindřichův Hradec	-1,2	Jablonec nad Nisou	1,9
22	Kolín	4,0	Hradec Králové	-1,2	Teplice	1,8
23	Cheb	4,0	Vsetín	-1,4	Trutnov	1,8
24	Jablonec nad Nisou	4,0	Litoměřice	-1,4	Olomouc	1,7
25	Český Krumlov	4,0	Hodonín	-1,6	Žďár nad Sázavou	1,7
26	Semily	3,8	Karviná	-1,7	Třebíč	1,6
27	Šumperk	3,7	Semily	-1,8	Nový Jičín	1,6
28	Náchod	3,5	Zlín	-1,8	Česká Lípa	1,5
29	Nový Jičín	3,5	Šumperk	-1,8	Kladno	1,4
30	Třebíč	3,5	Chrudim	-1,9	Havlíčkův Brod	1,4
31	Tachov	3,5	Benešov	-1,9	Náchod	1,3
32	Praha	3,4	Uherské Hradiště	-2,0	Strakonice	1,2
33	Beroun	3,4	Rychnov nad Kněžnou	-2,1	Rakovník	1,2
34	Olomouc	3,4	Brno-venkov	-2,2	Vsetín	1,2
35	Plzeň-město	3,3	Olomouc	-2,2	Cheb	1,2
36	Vsetín	3,3	Pardubice	-2,3	Prostějov	1,2
37	Litoměřice	3,3	Bruntál	-2,3	Uherské Hradiště	1,1
38	Břeclav	3,2	Žďár nad Sázavou	-2,3	Semily	1,1
39	Rokycany	3,2	Klatovy	-2,3	Chomutov	1,0
40	Kutná Hora	3,2	Liberec	-2,5	Vyškov	1,0
41	Frýdek-Místek	3,2	Sokolov	-2,6	Kolín	1,0
42	Domažlice	3,2	Ústí nad Labem	-2,8	Jihlava	0,9
43	Česká Lípa	3,2	Děčín	-2,9	Příbram	0,9
44	Blansko	3,1	Trutnov	-2,9	Liberec	0,9
45	Brno-venkov	3,1	Jablonec nad Nisou	-2,9	Brno-město	0,9
46	Trutnov	3,1	Ostrava-město	-3,0	Jindřichův Hradec	0,9
47	Plzeň-sever	3,1	Vyškov	-3,0	Zlín	0,9
48	Žďár nad Sázavou	3,0	Opava	-3,1	České Budějovice	0,8
49	Hradec Králové	3,0	Tachov	-3,1	Plzeň-sever	0,8
50	Tábor	3,0	Svitavy	-3,3	Hradec Králové	0,8
51	Opava	2,9	Písek	-3,3	Plzeň-město	0,7
52	Jihlava	2,9	Třebíč	-3,3	Mělník	0,7
53	Kroměříž	2,9	Ústí nad Orlicí	-3,3	Svitavy	0,7
54	Rakovník	2,8	Plzeň-sever	-3,4	Chrudim	0,7
55	Strakonice	2,8	Blansko	-3,6	Brno-venkov	0,7
56	Uherské Hradiště	2,8	Kroměříž	-3,7	Benešov	0,7
57	České Budějovice	2,7	Strakonice	-3,7	Nymburk	0,7
58	Praha-západ	2,7	Domažlice	-3,9	Kutná Hora	0,7
59	Havlíčkův Brod	2,6	Kolín	-4,0	Praha-západ	0,6
60	Vyškov	2,6	Plzeň-jih	-4,0	Tábor	0,6
61	Svitavy	2,6	Náchod	-4,0	Jičín	0,6
62	Zlín	2,6	Frýdek-Místek	-4,1	Klatovy	0,6
63	Pardubice	2,5	Rakovník	-4,2	Ústí nad Orlicí	0,6
64	Chrudim	2,5	Louny	-4,3	Rokycany	0,6
65	Prostějov	2,5	Chomutov	-4,4	Písek	0,6
66	Klatovy	2,5	Kutná Hora	-4,5	Prachatice	0,5
67	Ústí nad Orlicí	2,3	Jihlava	-4,6	Beroun	0,5
68	Benešov	2,3	Most	-4,9	Rychnov nad Kněžnou	0,4
69	Plzeň-jih	2,2	Česká Lípa	-5,0	Domažlice	0,4
70	Mladá Boleslav	2,2	Tábor	-5,0	Český Krumlov	0,4
71	Prachatice	2,1	Havlíčkův Brod	-5,6	Praha	0,4
72	Jičín	2,1	Jičín	-5,7	Pelhřimov	0,3
73	Písek	2,0	Nový Jičín	-5,8	Tachov	0,3
74	Praha-východ	1,9	Mladá Boleslav	-5,9	Pardubice	0,3
75	Jindřichův Hradec	1,9	Plzeň-město	-6,1	Mladá Boleslav	0,2
76	Pelhřimov	1,9	Pelhřimov	-6,9	Plzeň-jih	0,2
77	Rychnov nad Kněžnou	1,8	Rokycany	-7,4	Praha-východ	0,2
	Celkem ČR	3,7	Celkem ČR	-1,9	Celkem ČR	0,9