



# Úřad práce ČR

Krajská pobočka Úřadu práce ČR v Brně

## **Měsíční statistická zpráva září 2020**

Zprávu předkládá:  
**Mgr. Ivana Ondráková**  
vedoucí oddělení zaměstnanosti

<https://www.uradprace.cz/web/cz/statistiky-jmk>

**Brno 2020**



## Informace o nezaměstnanosti v Jihomoravském kraji k 30.9. 2020

*V září klesl celkový počet uchazečů o zaměstnání na 34 240, počet hlášených volných pracovních míst vzrostl na 29 277 a podíl nezaměstnaných osob zůstal na 4,2 %.*

K 30.9. 2020 evidoval Úřad práce ČR (ÚP ČR), Krajská pobočka v Brně celkem 34 240 uchazečů o zaměstnání. Jejich počet byl o 280 nižší než na konci předchozího měsíce, ve srovnání se stejným obdobím minulého roku je vyšší o 7 227 osob. Z tohoto počtu bylo 31 591 dosažitelných uchazečů o zaměstnání ve věku 15–64 let. Bylo to o 475 méně než na konci předchozího měsíce. Ve srovnání se stejným obdobím minulého roku byl jejich počet vyšší o 7 183 osob.

V průběhu měsíce bylo nově zaevidováno 5 790 osob. Ve srovnání s minulým měsícem to bylo více o 1 913 osob a v porovnání se stejným obdobím předchozího roku více o 212 osob.

Z evidence během měsíce odešlo celkem 6 070 uchazečů (ukončená evidence, vyřazení uchazeči). Bylo to o 2 304 osob více než v předchozím měsíci a o 79 osob méně než ve stejném měsíci minulého roku. Do zaměstnání z nich ve sledovaném měsíci nastoupilo 4 516, tj. o 1 608 více než v předchozím měsíci a o 176 více než ve stejném měsíci minulého roku, 2 341 uchazečů o zaměstnání bylo umístěno prostřednictvím úřadu práce, tj. o 851 více než v předchozím měsíci a o 82 méně než ve stejném období minulého roku, 1 554 uchazečů bylo vyřazeno bez umístění.

Meziměsíční nárůst počtu nezaměstnaných byl zaznamenán ve dvou okresech kraje, a to v okresech Vyškov (2,4 %) a Brno-venkov (0,7 %).

Meziměsíční pokles počtu nezaměstnaných byl zaznamenán v pěti okresech kraje. Největší relativní pokles byl v okrese Břeclav (-3,3 %), Blansko (-2,0 %) a Znojmo (-2,0 %).

Ke konci měsíce bylo evidováno na ÚP ČR, Krajské pobočce v Brně 17 331 žen. Jejich podíl na celkovém počtu uchazečů činil 50,6 %. V evidenci bylo 4 812 osob se zdravotním postižením, což představovalo 14,1 % z celkového počtu nezaměstnaných.

Ke konci tohoto měsíce bylo evidováno 2 136 absolventů škol všech stupňů vzdělání a mladistvých, jejich počet vzrostl ve srovnání s předchozím měsícem o 703 osob a ve srovnání se stejným měsícem minulého roku byl vyšší o 440 osob. Na celkové nezaměstnanosti se podíleli 6,2 %.

Podporu v nezaměstnanosti pobíralo 10 004 uchazečů o zaměstnání, tj. 29,2 % všech uchazečů vedených v evidenci.

Podíl nezaměstnaných osob, tj. počet dosažitelných uchazečů o zaměstnání ve věku 15 -64 let k obyvatelstvu stejného věku, zůstal k 30.9. 2020 na 4,2 %.



Podíl nezaměstnaných stejný nebo vyšší než republikový průměr vykázaly 3 okresy, nejvyšší byl v okresech Znojmo (5,2 %), Brno-město (5,1 %) a Hodonín (4,8 %). Nejnižší podíl nezaměstnaných byl zaznamenán v okrese Vyškov (2,7 %).

Podíl nezaměstnaných žen klesl na 4,3 %, podíl nezaměstnaných mužů zůstal na 4,0 %.

Kraj evidoval k 30.9. 2020 celkem 29 277 volných pracovních míst. Jejich počet byl o 315 vyšší než v předchozím měsíci a o 2 670 vyšší než ve stejném měsíci minulého roku. Na jedno volné pracovní místo připadalo v průměru 1,2 uchazeče, z toho nejvíce v okresech Blansko (3,4), Hodonín (2,6) a Znojmo (2,3). Z celkového počtu nahlášených volných míst bylo 1 312 vhodných pro osoby se zdravotním postižením (OZP), na jedno volné pracovní místo připadalo 3,7 OZP. Volných pracovních míst pro absolventy a mladistvé bylo registrováno 6 511, na jedno volné místo připadalo 3,0 uchazečů této kategorie. Z celkového počtu volných pracovních míst bylo 5 995 míst bez příznaku „pro cizince“. Na dalších 23 282 pozic pak mohli zaměstnavatelé přijímat také pracovníky ze zahraničí.

V rámci aktivní politiky zaměstnanosti (APZ) bylo od počátku roku 2020 prostřednictvím příspěvků APZ podpořeno 1759 osob, z toho bylo zařazeno 613 osob do rekvalifikačních kurzů. Prostřednictvím SÚPM – SVČ, bylo podpořeno v tomto měsíci sedm uchazečů (2x chov zvířat a jejich výcvik, 2x stavební práce, dále truhlář, instalatér, tateř).

Informace o vývoji nezaměstnanosti v ČR v elektronické formě jsou zveřejněny na internetové adrese <https://www.mpsv.cz/web/cz/mesicni> .



## 1. Základní charakteristika vývoje nezaměstnanosti a volných pracovních míst v Jihomoravském kraji

Tabulka č. 1 - Vývoj nezaměstnanosti

ukazatel (celkový počet)		stav k		
		30.9.2019	31.8.2020	30.9.2020
evidovaní uchazeči o zaměstnání		27 013	34 520	<b>34 240</b>
- z toho	ženy	14 464	17 738	<b>17 331</b>
	absolventi a mladiství	1 696	1 433	<b>2 136</b>
	uchazeči se zdravotním postižením	4 403	4 862	<b>4 812</b>
uchazeči s nárokem na Pvn		8 891	10 994	<b>10 004</b>
podíl nezaměstnaných osob v % <sup>1)</sup>		3,2	4,2	<b>4,2</b>
volná pracovní místa		26 607	28 962	<b>29 277</b>
počet uchazečů na 1 volné pracovní místo		1,0	1,2	<b>1,2</b>

Tabulka č. 2 - Tok nezaměstnanosti

ukazatel	Počet uchazečů ve sledovaném měsíci		
	září 2019	srpen 2020	září 2020
nově evidovaní uchazeči o zaměstnání	5 578	3 877	<b>5 790</b>
uchazeči s ukonč. evidencí a vyřazení	6 149	3 766	<b>6 070</b>
- z toho umístění celkem	4 340	2 908	<b>4 516</b>
- z toho umístění úřadem práce	2 423	1 490	<b>2 341</b>

Tabulka č. 3. – Nezaměstnanost v okresech k 30.9. 2020

Okres	Počet nezaměstnaných		Volná pracovní místa	Počet uchazečů na 1 VPM	Podíl nezaměstnaných osob [%]
	celkem	z toho ženy			
Blansko	2 438	1 183	711	3,4	3,3
Brno-město	13 429	6 874	14 547	0,9	5,1
Brno-venkov	4 884	2 487	7 156	0,7	3,2
Břeclav	2 575	1 291	1 467	1,8	3,2
Hodonín	5 225	2 541	2 027	2,6	4,8
Vyškov	1 718	907	1 665	1,0	2,7
Znojmo	3 971	2 048	1 704	2,3	5,2
<b>Jihomoravský kraj</b>	<b>34 240</b>	<b>17 331</b>	<b>29 277</b>	<b>1,2</b>	<b>4,2</b>
Česká republika	277 015	140 743	316 658	0,9	3,8



## 2. Vybrané nástroje aktivní politiky zaměstnanosti v Jihomoravském kraji

Tabulka č. 4 – Osoby podpořené v rámci APZ a rekvalifikace uchazečů a zájemců o zaměstnání

ukazatel (celkový počet)	Stav k		Celkem od počátku roku do	
	30.9. 2019	30.9. 2020	30.9. 2019	30.9. 2020
<b>Osoby podpořené v rámci APZ</b>				
veřejně prospěšné práce (VPP)	717	317	807	355
veřejně prospěšné práce (VPP) - ESF <sup>1)</sup>	29	303	32	310
společensky účelná prac. místa (SÚPM)	6	3	38	1
společensky účelná prac. místa (SÚPM) - ESF <sup>1)</sup>	414	331	372	278
SÚPM - samostatně výděleč. činnost (SVČ)	79	83	19	41
SÚPM - samostatně výděleč. činnost (SVČ) - ESF <sup>1)</sup>	0	0	0	0
zřízení pracovního místa pro OZP (bez SVČ)	152	103	11	42
zřízení pracovního místa pro OZP - SVČ	1	1	0	0
ostatní nástroje APZ	81	68	131	119
<b>rekvalifikace uchazečů a zájemců o zaměstnání</b>				
uchazeči a zájemci zařazení do rekvalifikací	1	0	6	0
uchazeči a zájemci zařazení do rekvalifikací - ESF <sup>1)</sup>	75	124	621	443
uchazeči a zájemci, kteří zahájili zvolenou rekvalifikaci	0	0	0	0
uchazeči a zájemci, kteří zahájili zvolenou rekvalifikaci - ESF <sup>1)</sup>	20	37	201	170
<b>Osoby podpořené v rámci APZ celkem</b>	<b>1 575</b>	<b>1 370</b>	<b>2 238</b>	<b>1 759</b>

1) financováno převážně z Evropského sociálního fondu

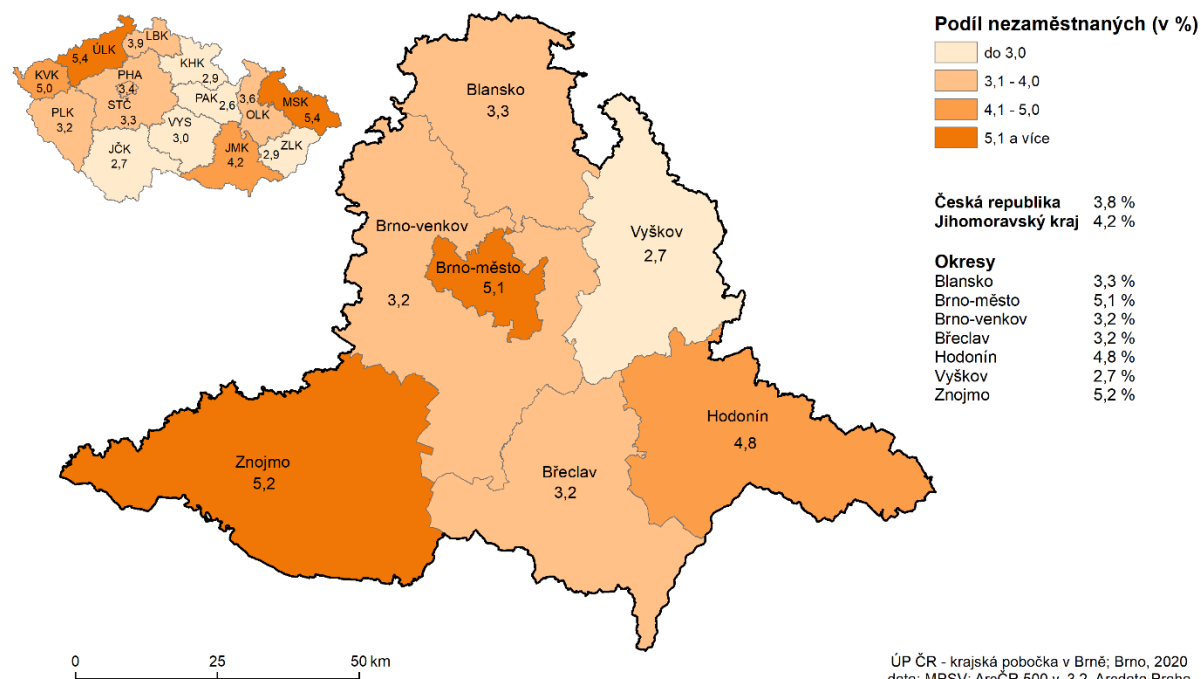
Podrobnější statistické údaje o nástrojích APZ naleznete na stránkách Integrovaného portálu MPSV, v měsíčních statistikách nezaměstnanosti

<https://www.mpsv.cz/web/cz/mesicni>

### 3. MAPA – ArcView - Podíl nezaměstnaných v okresech kraje

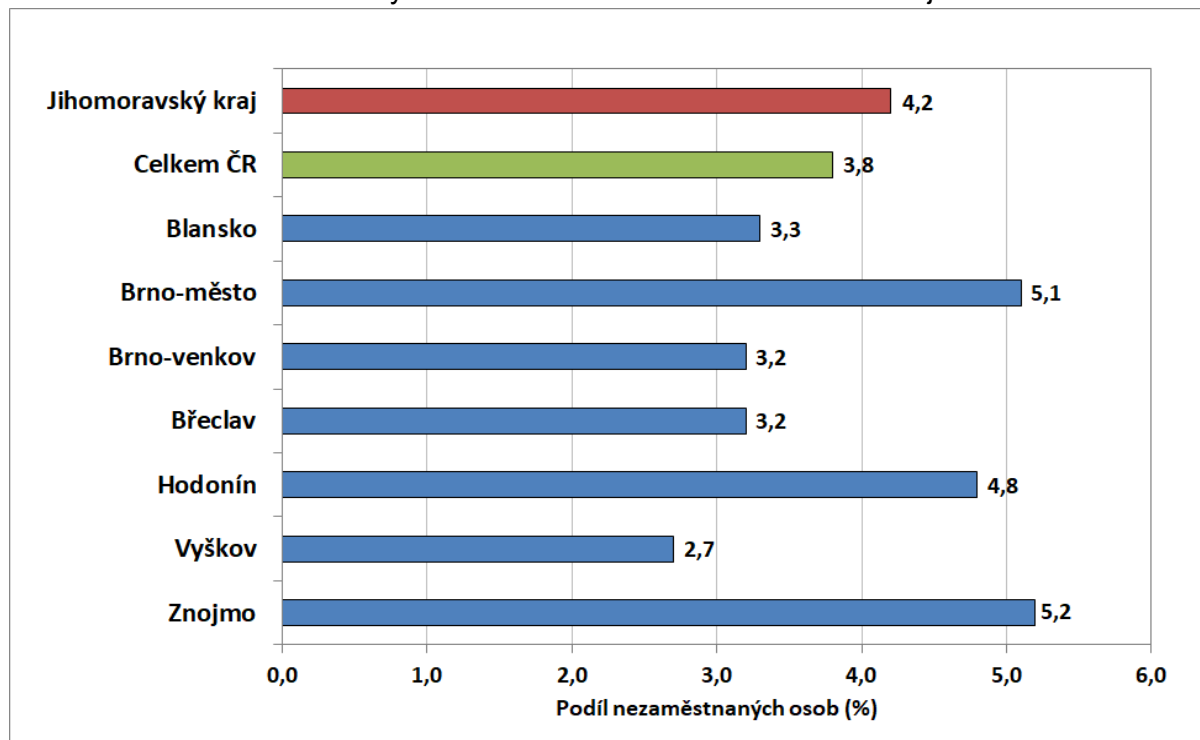
#### PODÍL NEZAMĚŠTNANÝCH NA OBYVATELSTVU VE VĚKU 15 - 64 LET

v Jihomoravském kraji ke 30.9. 2020

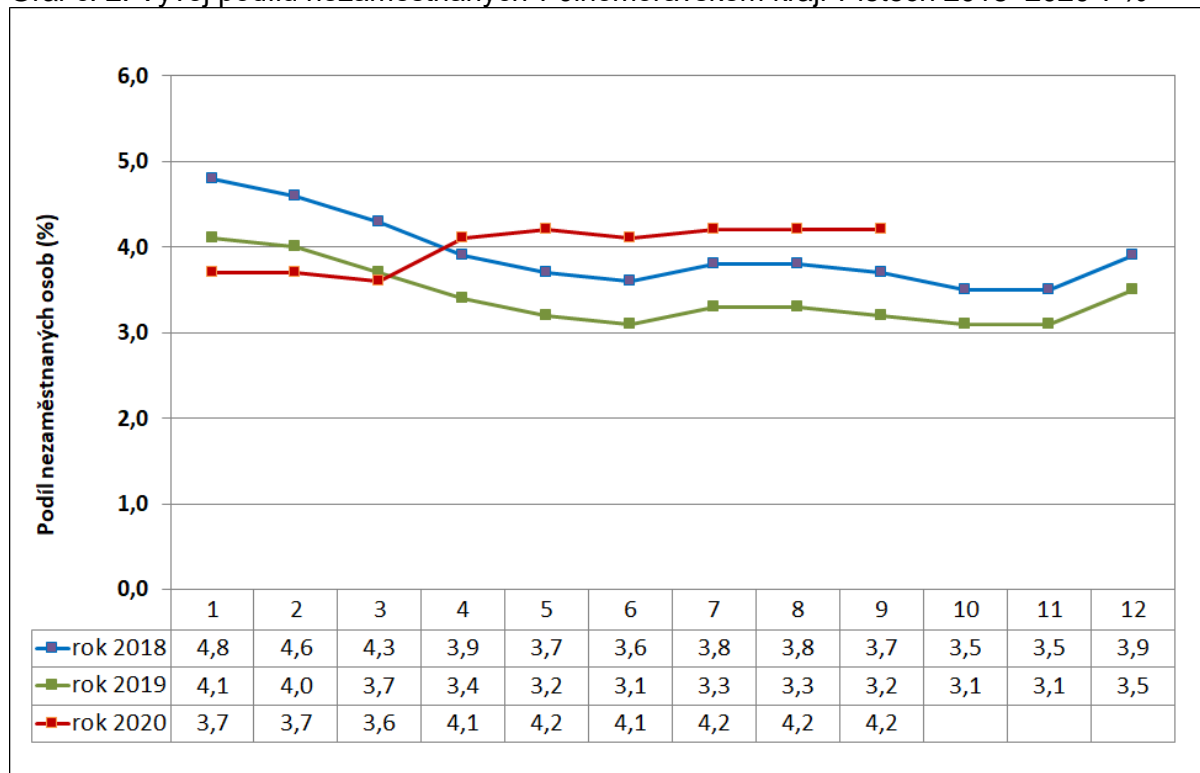


#### 4. GRAFY

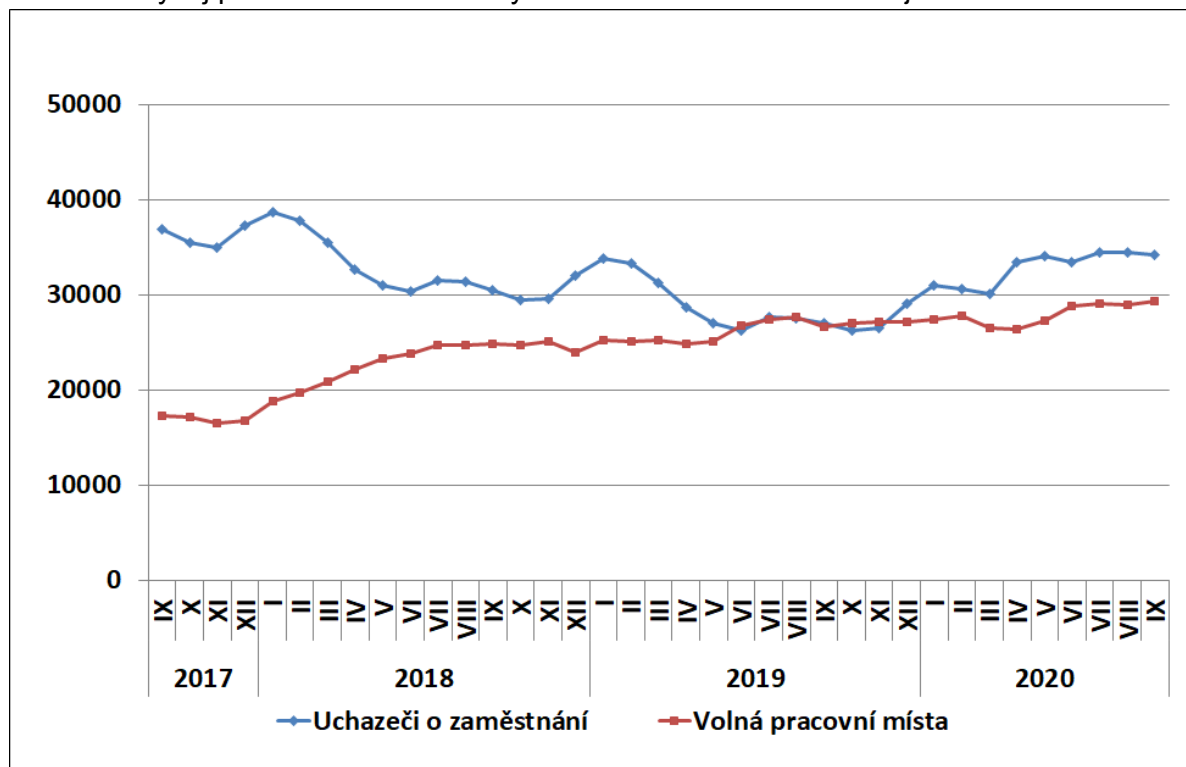
Graf č. 1: Podíl nezaměstnaných osob v okresech Jihomoravského kraje a v ČR k 30.9. 2020



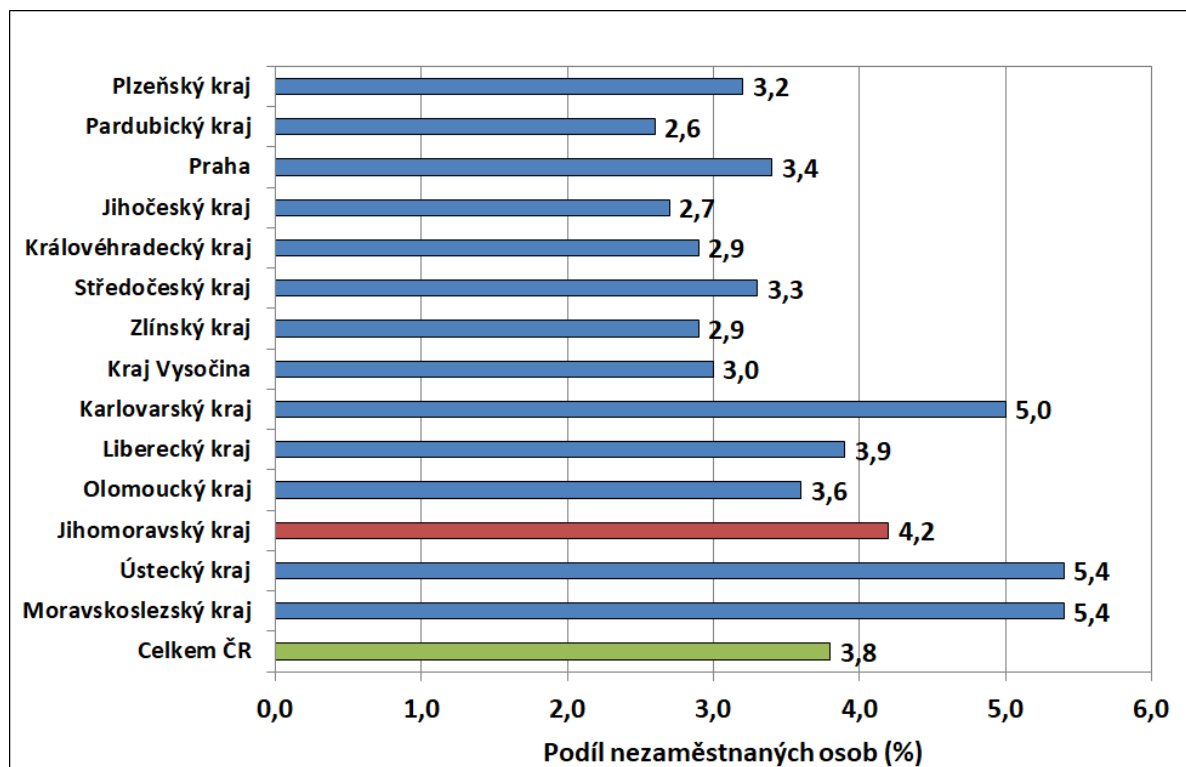
Graf č. 2: Vývoj podílu nezaměstnaných v Jihomoravském kraji v letech 2018–2020 v %



Graf č. 3: Vývoj počtu uchazečů a volných míst v Jihomoravském kraji v letech 2017–2020



Graf č. 4: Podíl nezaměstnaných osob v jednotlivých krajích ČR k 30.9. 2020 v %







## 5. Setřídění okresů k 30.9. 2020

	PNO v %	meziměs. přírůst./ úbytek nezam. v %	počet uchazečů na 1 VPM
1 Karviná	8,1	Mělník 3,2	Karviná 9,1
2 Most	7,0	Teplice 2,9	Sokolov 6,0
3 Ostrava-město	6,7	Praha-západ 2,5	Ústí nad Labem 5,3
4 Chomutov	6,4	Vyškov 2,4	Bruntál 4,4
5 Bruntál	6,0	Příbram 2,2	Děčín 4,0
6 Sokolov	5,7	Semily 1,8	Most 3,6
7 Ústí nad Labem	5,6	Rakovník 1,7	Blansko 3,4
8 Louny	5,5	Praha 1,6	Jeseník 3,1
9 Děčín	5,4	Benešov 1,5	Přerov 3,0
10 Karlovy Vary	5,3	Uherské Hradiště 1,5	Hodonín 2,6
11 Znojmo	5,2	České Budějovice 1,4	Frýdek-Místek 2,5
12 Brno-město	5,1	Ústí nad Labem 1,2	Ostrava-město 2,5
13 Teplice	4,8	Domažlice 1,1	Znojmo 2,3
14 Hodonín	4,8	Zlín 1,1	Šumperk 2,3
15 Kladno	4,7	Rychnov nad Kněžnou 1,0	Louny 2,1
16 Přerov	4,5	Kladno 1,0	Kroměříž 2,1
17 Jeseník	4,4	Opava 0,9	Opava 2,0
18 Liberec	4,2	Brno-venkov 0,7	Trutnov 2,0
19 Příbram	4,2	Nymburk 0,6	Litoměřice 1,9
20 Nymburk	4,2	Trutnov 0,5	Jablonec nad Nisou 1,9
21 Kolín	4,1	Strakonice 0,5	Karlovy Vary 1,8
22 Jablonec nad Nisou	4,1	Rokycany 0,3	Břeclav 1,8
23 Mělník	4,1	Most 0,2	Nový Jičín 1,7
24 Cheb	4,0	Kolín 0,0	Žďár nad Sázavou 1,7
25 Český Krumlov	3,9	Děčín 0,0	Olomouc 1,6
26 Semily	3,9	Kutná Hora -0,1	Teplice 1,6
27 Šumperk	3,8	Přerov -0,1	Třebíč 1,6
28 Nový Jičín	3,7	Olomouc -0,2	Česká Lípa 1,6
29 Náchod	3,7	Karviná -0,2	Kladno 1,5
30 Tachov	3,6	Karlovy Vary -0,2	Havlíčkův Brod 1,4
31 Třebíč	3,6	Brno-město -0,4	Náchod 1,4
32 Plzeň-město	3,6	Ostrava-město -0,5	Rakovník 1,3
33 Rokycany	3,5	Pelhřimov -0,5	Prostějov 1,2
34 Olomouc	3,5	Jeseník -0,8	Strakonice 1,2
35 Beroun	3,4	Bruntál -0,8	Vsetín 1,2
36 Vsetín	3,4	Žďár nad Sázavou -0,8	Uherské Hradiště 1,1
37 Praha	3,4	Louny -0,9	Semily 1,0
38 Kutná Hora	3,4	Tábor -1,1	Vyškov 1,0
39 Česká Lípa	3,4	Plzeň-sever -1,3	Cheb 1,0
40 Frýdek-Místek	3,3	Šumperk -1,3	Jihlava 1,0
41 Domažlice	3,3	Prachatice -1,4	Kolín 1,0
42 Litoměřice	3,3	Praha-východ -1,4	Chomutov 1,0
43 Blansko	3,3	Jablonec nad Nisou -1,5	Brno-město 0,9
44 Brno-venkov	3,2	Náchod -1,6	Příbram 0,9
45 Břeclav	3,2	Hodonín -1,6	Liberec 0,9
46 Plzeň-sever	3,2	Beroun -1,6	Jindřichův Hradec 0,9
47 Trutnov	3,2	Vsetín -1,8	České Budějovice 0,8
48 Tábor	3,2	Chomutov -1,8	Plzeň-město 0,8
49 Žďár nad Sázavou	3,1	Frýdek-Místek -1,8	Plzeň-sever 0,8
50 Hradec Králové	3,1	Česká Lípa -1,9	Zlín 0,8
51 Jihlava	3,0	Znojmo -2,0	Hradec Králové 0,8
52 Opava	3,0	Chrudim -2,0	Kutná Hora 0,8
53 Kroměříž	3,0	Blansko -2,0	Benešov 0,8
54 Strakonice	2,9	Hradec Králové -2,4	Chrudim 0,7
55 Rakovník	2,9	Plzeň-město -2,4	Mělník 0,7
56 Uherské Hradiště	2,8	Sokolov -2,5	Svitavy 0,7
57 Havlíkův Brod	2,8	Třebíč -2,6	Brno-venkov 0,7
58 České Budějovice	2,7	Tachov -2,7	Jičín 0,7
59 Vyškov	2,7	Klatovy -2,8	Rokycany 0,7
60 Svitavy	2,7	Svitavy -3,0	Tábor 0,6
61 Zlín	2,6	Havlíčkův Brod -3,1	Nymburk 0,6
62 Praha-západ	2,6	Litoměřice -3,2	Klatovy 0,6
63 Pardubice	2,6	Liberec -3,2	Ústí nad Orlicí 0,6
64 Klatovy	2,6	Břeclav -3,3	Praha-západ 0,6
65 Chrudim	2,6	Nový Jičín -3,3	Písek 0,6
66 Prostějov	2,5	Mladá Boleslav -3,8	Beroun 0,5
67 Ústí nad Orlicí	2,4	Ústí nad Orlicí -3,8	Prachatice 0,5
68 Mladá Boleslav	2,4	Pardubice -3,9	Rychnov nad Kněžnou 0,5
69 Plzeň-jih	2,3	Kroměříž -4,2	Český Krumlov 0,4
70 Benešov	2,3	Prostějov -4,8	Domažlice 0,4
71 Jičín	2,2	Cheb -5,3	Praha 0,4
72 Prachatice	2,1	Jindřichův Hradec -5,4	Pelhřimov 0,4
73 Písek	2,1	Český Krumlov -6,4	Tachov 0,3
74 Pelhřimov	2,0	Plzeň-jih -6,9	Mladá Boleslav 0,3
75 Praha-východ	1,9	Jihlava -7,5	Pardubice 0,3
76 Jindřichův Hradec	1,9	Písek -7,9	Plzeň-jih 0,2
77 Rychnov nad Kněžnou	1,8	Jičín -8,0	Praha-východ 0,1
Celkem ČR	3,8	Celkem ČR -0,7	Celkem ČR 0,9