



Úřad práce ČR

Krajská pobočka Úřadu práce ČR v Brně

Měsíční statistická zpráva

červenec 2020

Zprávu předkládá:

Mgr. Ivana Ondráková

vedoucí oddělení metodiky

<https://www.uradprace.cz/web/cz/statistiky-jmk>

Brno 2020



Informace o nezaměstnanosti v Jihomoravském kraji k 31.7. 2020

V červenci vzrostl celkový počet uchazečů o zaměstnání na 34 409, počet hlášených volných pracovních míst vzrostl na 29 021 a podíl nezaměstnaných osob vzrostl na 4,2 %.

K 31. 7. 2020 evidoval Úřad práce ČR (ÚP ČR), Krajská pobočka v Brně celkem 34 409 uchazečů o zaměstnání. Jejich počet byl o 912 vyšší než na konci předchozího měsíce, ve srovnání se stejným obdobím minulého roku je vyšší o 6 781 osob. Z tohoto počtu bylo 31 922 dosažitelných uchazečů o zaměstnání ve věku 15 – 64 let. Bylo to o 940 více než na konci předchozího měsíce. Ve srovnání se stejným obdobím minulého roku byl jejich počet vyšší o 6 853 osob.

V průběhu měsíce bylo nově zaevidováno 4 870 osob. Ve srovnání s minulým měsícem to bylo více o 890 osob a v porovnání se stejným obdobím předchozího roku méně o 253 osob.

Z evidence během měsíce odešlo celkem 3 958 uchazečů (ukončená evidence, vyřazení uchazeči). Bylo to o 656 osob méně než v předchozím měsíci a o 231 osob více než ve stejném měsíci minulého roku. Do zaměstnání z nich ve sledovaném měsíci nastoupilo 3 229, tj. o 690 méně než v předchozím měsíci a o 960 více než ve stejném měsíci minulého roku, 1 616 uchazečů o zaměstnání bylo umístěno prostřednictvím úřadu práce, tj. o 129 méně než v předchozím měsíci a o 322 více než ve stejném období minulého roku, 729 uchazečů bylo vyřazeno bez umístění.

Meziměsíční nárůst počtu nezaměstnaných byl zaznamenán v pěti okresech kraje. Největší relativní nárůst byl v okresech Blansko (6,4 %), Brno-město (4,7 %) a Brno-venkov (4,7 %).

Meziměsíční pokles počtu nezaměstnaných byl zaznamenán ve dvou okresech kraje, a to v okrese Znojmo (-3,5 %) a Břeclav (-2,6 %).

Ke konci měsíce bylo evidováno na ÚP ČR, Krajské pobočce v Brně 17 669 žen. Jejich podíl na celkovém počtu uchazečů činil 51,3 %. V evidenci bylo 4 828 osob se zdravotním postižením, což představovalo 14,0 % z celkového počtu nezaměstnaných.

Ke konci tohoto měsíce bylo evidováno 1 310 absolventů škol všech stupňů vzdělání a mladistvých, jejich počet vzrostl ve srovnání s předchozím měsícem o 46 osob a ve srovnání se stejným měsícem minulého roku byl vyšší o 211 osob. Na celkové nezaměstnanosti se podíleli 3,8 %.

Podporu v nezaměstnanosti pobíralo 11 517 uchazečů o zaměstnání, tj. 33,5 % všech uchazečů vedených v evidenci.

Podíl nezaměstnaných osob, tj. počet dosažitelných uchazečů o zaměstnání ve věku 15 -64 let k obyvatelstvu stejného věku, vzrostl k 31. 7. 2020 na 4,2 %.



Podíl nezaměstnaných stejný nebo vyšší než republikový průměr vykázaly 3 okresy, nejvyšší byl v okresech Znojmo (5,4 %), Brno-město (5,0 %) a Hodonín (4,9 %). Nejnižší podíl nezaměstnaných byl zaznamenán v okrese Vyškov (2,7 %).

Podíl nezaměstnaných žen vzrostl na 4,4 %, podíl nezaměstnaných mužů zůstal na 4,0 %.

Kraj evidoval k 31. 7. 2020 celkem 29 021 volných pracovních míst. Jejich počet byl o 203 vyšší než v předchozím měsíci a o 1 659 vyšší než ve stejném měsíci minulého roku. Na jedno volné pracovní místo připadalo v průměru 1,2 uchazeče, z toho nejvíce v okresech Blansko (3,2), Hodonín (2,4) a Znojmo (2,1). Z celkového počtu nahlášených volných míst bylo 1 301 vhodných pro osoby se zdravotním postižením (OZP), na jedno volné pracovní místo připadalo 3,7 OZP. Volných pracovních míst pro absolventy a mladistvé bylo registrováno 6 642, na jedno volné místo připadalo 0,2 uchazečů této kategorie. Z celkového počtu volných pracovních míst bylo 6 307 míst bez příznaku „pro cizince“. Na dalších 22 714 pozic pak mohli zaměstnavatelé přijímat také pracovníky ze zahraničí.

V rámci aktivní politiky zaměstnanosti (APZ) bylo od počátku roku 2020 prostřednictvím příspěvků APZ podpořeno 1354 osob, z toho bylo zařazeno 375 osob do rekvalifikačních kurzů. Prostřednictvím SÚPM – SVČ, bylo podpořeno v tomto měsíci sedm uchazečů (kadeřnické služby, masérské služby, služby pro zemědělství, fotograf, truhlář, opravy elektrických přístrojů, štípání a prodej dřeva).

Informace o vývoji nezaměstnanosti v ČR v elektronické formě jsou zveřejněny na internetové adrese <https://www.mpsv.cz/web/cz/mesicni> .



1. Základní charakteristika vývoje nezaměstnanosti a volných pracovních míst v Jihomoravském kraji

Tabulka č. 1 - Vývoj nezaměstnanosti

ukazatel (celkový počet)		stav k		
		31.7.2019	30.6.2020	31.7.2020
evidovaní uchazeči o zaměstnání		27 628	33 497	34 409
- z toho	ženy	15 185	16 954	17 669
	absolventi a mladiství	1 099	1 264	1 310
	uchazeči se zdravotním postižením	4 662	4 715	4 828
uchazeči s nárokem na Pvn		9 629	11 277	11 517
podíl nezaměstnaných osob v % ¹⁾		3,3	4,1	4,2
volná pracovní místa		27 362	28 818	29 021
počet uchazečů na 1 volné pracovní místo		1,0	1,2	1,2

Tabulka č. 2 - Tok nezaměstnanosti

ukazatel	Počet uchazečů ve sledovaném měsíci		
	červenec 2019	červen 2020	červenec 2020
nově evidovaní uchazeči o zaměstnání	5 123	3 980	4 870
uchazeči s ukonč. evidencí a vyřazení	3 727	4 614	3 958
- z toho umístění celkem	2 269	3 919	3 229
- z toho umístění úřadem práce	1 294	1 745	1 616

Tabulka č. 3. – Nezaměstnanost v okresech k 31. 7. 2020

Okres	Počet nezaměstnaných		Volná pracovní místa	Počet uchazečů na 1 VPM	Podíl nezaměstnaných osob [%]
	celkem	z toho ženy			
Blansko	2 531	1 236	784	3,2	3,4
Brno-město	13 162	6 923	13 670	1,0	5,0
Brno-venkov	4 766	2 489	6 895	0,7	3,1
Břeclav	2 783	1 376	1 686	1,7	3,5
Hodonín	5 315	2 601	2 193	2,4	4,9
Vyškov	1 723	899	1 783	1,0	2,7
Znojmo	4 129	2 145	2 010	2,1	5,4
Jihomoravský kraj	34 409	17 669	29 021	1,2	4,2
Česká republika	279 673	143 180	334 283	0,8	3,8



2. Vybrané nástroje aktivní politiky zaměstnanosti v Jihomoravském kraji

Tabulka č. 4 – Osoby podpořené v rámci APZ a rekvalifikace uchazečů a zájemců o zaměstnání

ukazatel (celkový počet)	Stav k		Celkem od počátku roku do	
	31. 7. 2019	31. 7. 2020	31. 7. 2019	31. 7. 2020
Osoby podpořené v rámci APZ				
veřejně prospěšné práce (VPP)	634	309	645	315
veřejně prospěšné práce (VPP) - ESF ¹⁾	13	306	14	290
společensky účelná prac. místa (SÚPM)	21	3	38	1
společensky účelná prac. místa (SÚPM) - ESF ¹⁾	386	326	315	221
SÚPM - samostatně výděleč. činnost (SVČ)	109	70	14	25
SÚPM - samostatně výděleč. činnost (SVČ) - ESF ¹⁾	0	0	0	0
zřízení pracovního místa pro OZP (bez SVČ)	168	121	11	35
zřízení pracovního místa pro OZP - SVČ	1	1	0	0
ostatní nástroje APZ	92	61	105	92
rekvalifikace uchazečů a zájemců o zaměstnání				
uchazeči a zájemci zařazení do rekvalifikací	0	0	5	0
uchazeči a zájemci zařazení do rekvalifikací - ESF ¹⁾	8	29	541	263
uchazeči a zájemci, kteří zahájili zvolenou rekvalifikaci	0	0	0	0
uchazeči a zájemci, kteří zahájili zvolenou rekvalifikaci - ESF ¹⁾	15	24	177	112
Osoby podpořené v rámci APZ celkem	1 447	1 250	1 865	1 354

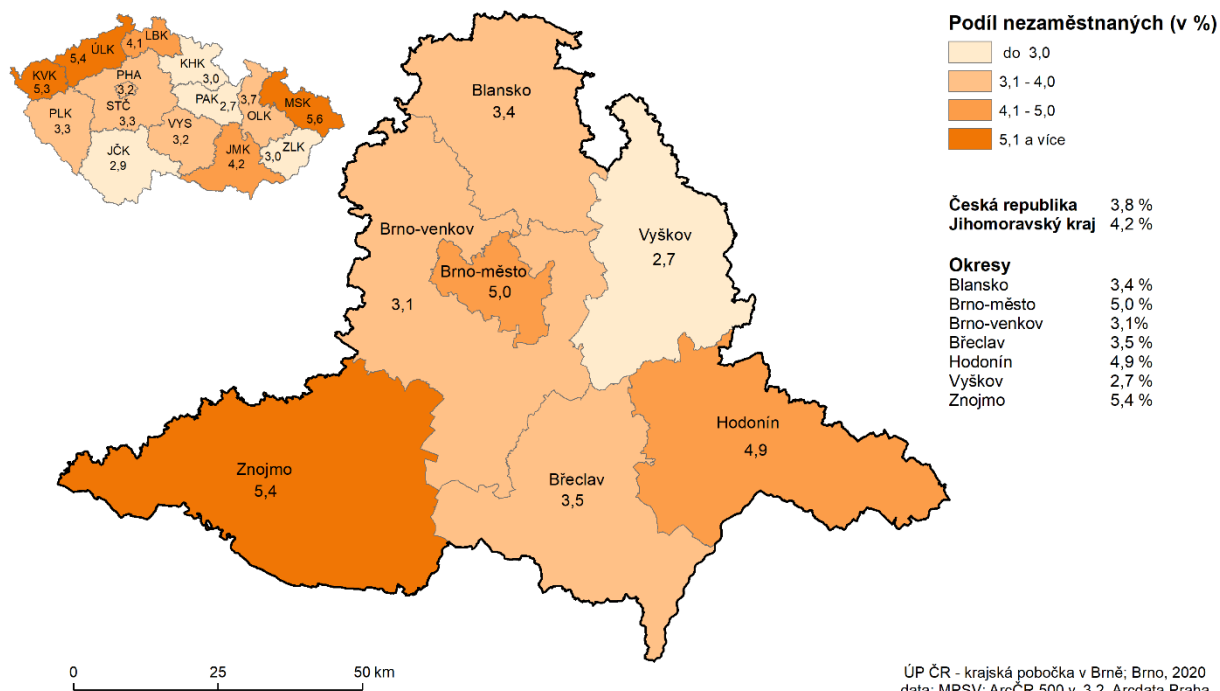
1) financováno převážně z Evropského sociálního fondu

Podrobnější statistické údaje o nástrojích APZ naleznete na stránkách Integrovaného portálu MPSV, v měsíčních statistikách nezaměstnanosti

<https://www.mpsv.cz/web/cz/mesicni>

3. MAPA – ArcView - Podíl nezaměstnaných v okresech kraje

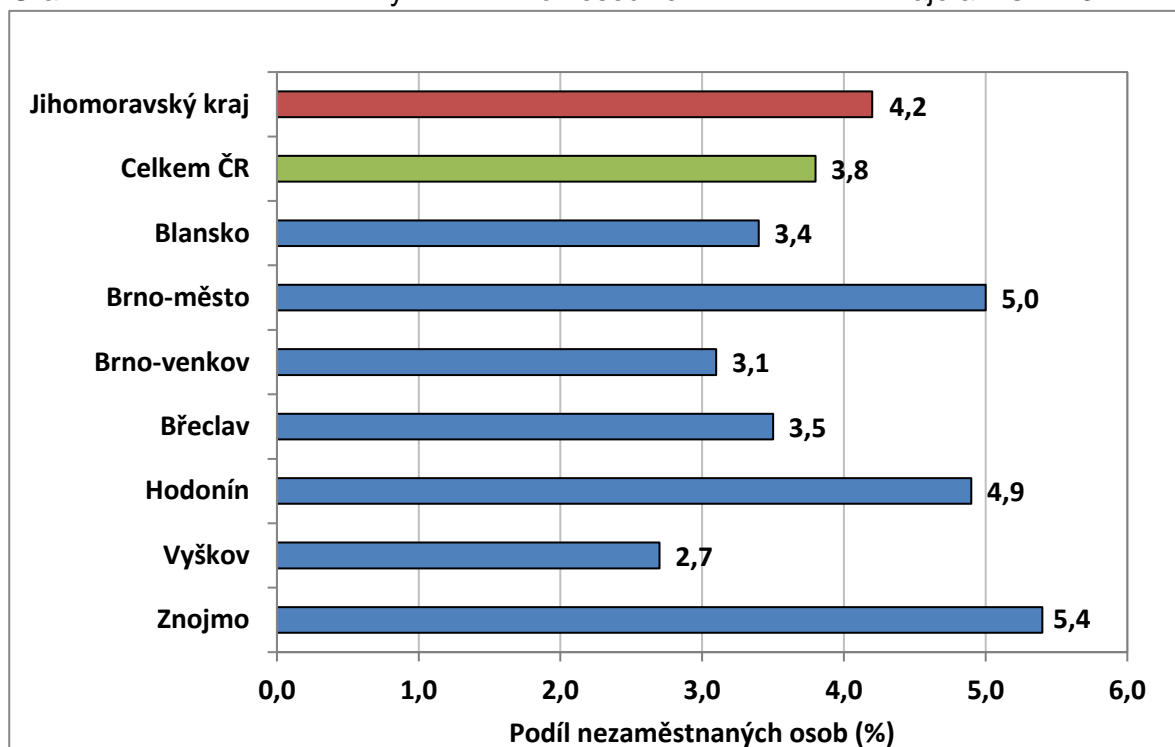
PODÍL NEZAMĚŠTNÝCH NA OBYVATELSTVU VE VĚKU 15 - 64 LET v Jihomoravském kraji ke 31. 7. 2020



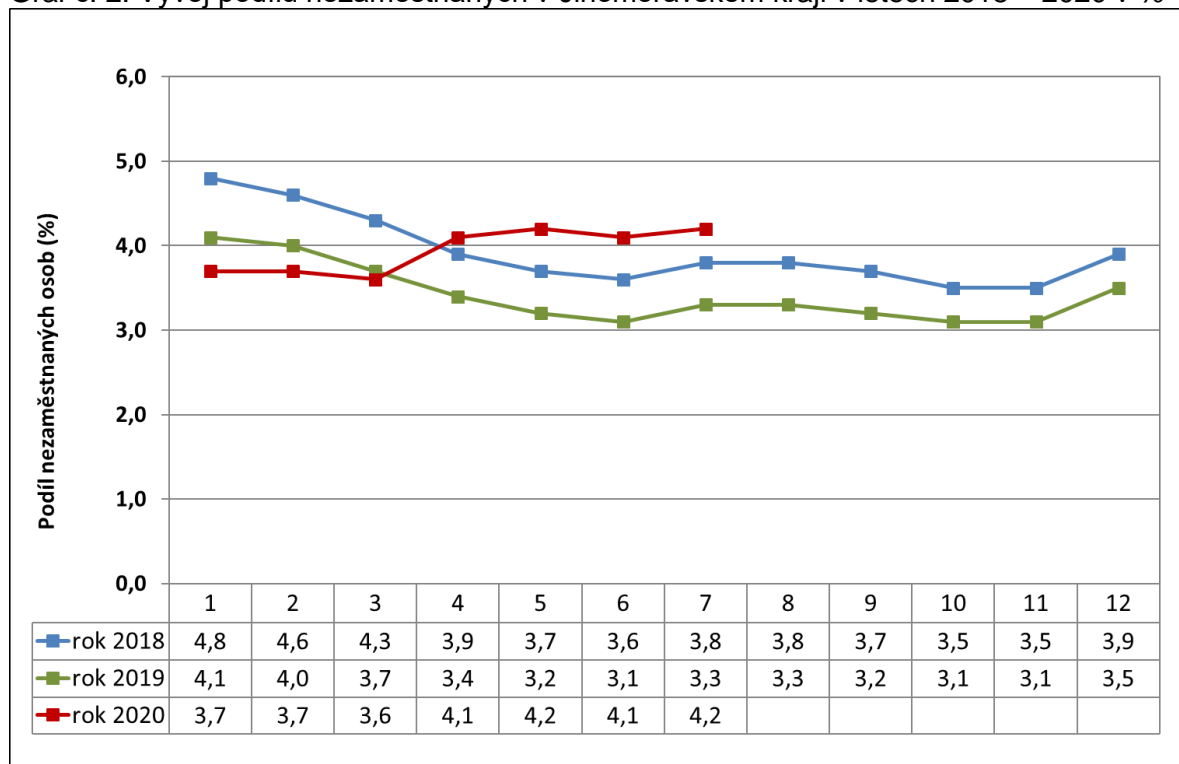
ÚP ČR - krajská pobočka v Brně; Brno, 2020
data: MPSV; ArcČR 500 v. 3.2, Arcdata Praha

4. GRAFY

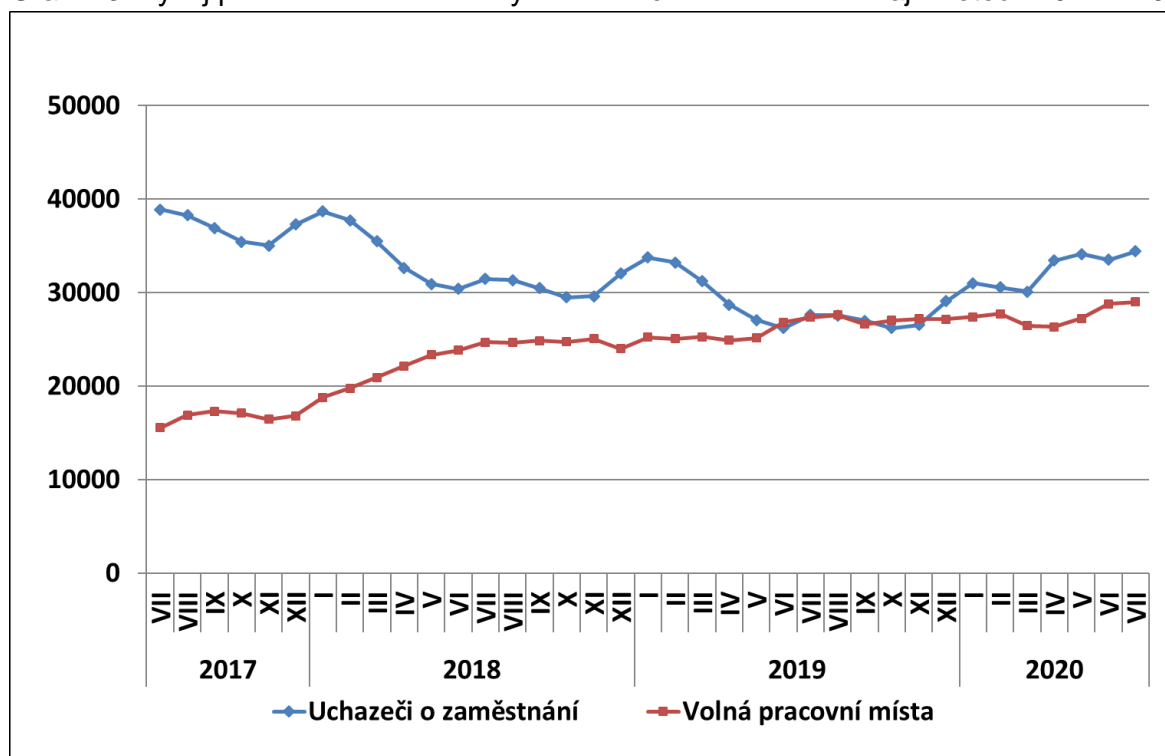
Graf č. 1: Podíl nezaměstnaných osob v okresech Jihomoravského kraje a v ČR k 31.7. 2020



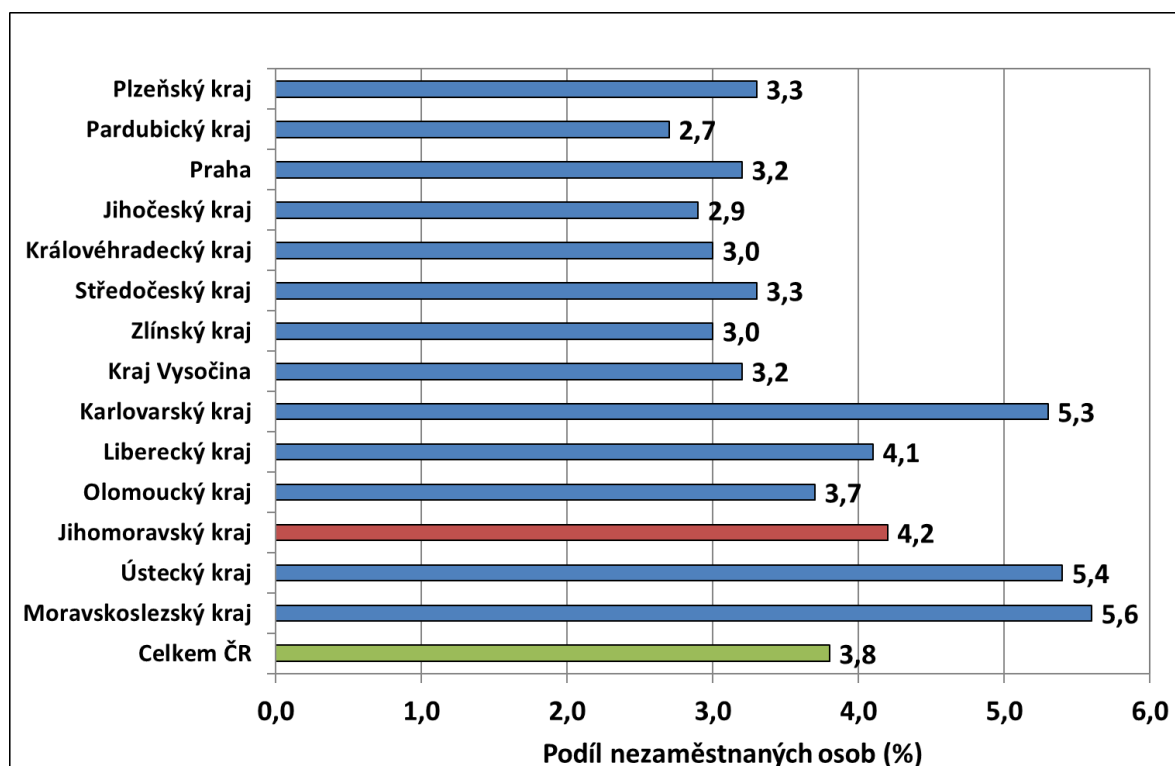
Graf č. 2: Vývoj podílu nezaměstnaných v Jihomoravském kraji v letech 2018 – 2020 v %



Graf č. 3: Vývoj počtu uchazečů a volných míst v Jihomoravském kraji v letech 2017 – 2020



Graf č. 4: Podíl nezaměstnaných osob v jednotlivých krajích ČR k 31. 7. 2020 v %





5. Setřídění okresů k 31. 7. 2020

	PNO v %		meziměs. přírůst./ úbytek nezam. v %		počet uchazečů na 1 VPM
1	8,3	Olomouc	8,0	Karviná	8,6
2	6,8	Praha	7,9	Sokolov	5,0
3	6,8	Praha-západ	7,3	Děčín	3,9
4	6,6	České Budějovice	7,1	Bruntál	3,6
5	6,0	Hradec Králové	6,8	Ústí nad Labem	3,3
6	5,9	Mladá Boleslav	6,8	Most	3,3
7	5,6	Most	6,5	Blansko	3,2
8	5,5	Blansko	6,4	Jeseník	3,1
9	5,4	Pardubice	6,3	Přerov	2,8
10	5,4	Plzeň-sever	6,2	Frýdek-Místek	2,7
11	5,4	Jihlava	6,1	Nový Jičín	2,6
12	5,0	Plzeň-jih	5,8	Ostrava-město	2,4
13	4,9	Nymburk	5,8	Hodonín	2,4
14	4,9	Teplice	5,5	Šumperk	2,3
15	4,6	Jablonec nad Nisou	5,5	Opava	2,2
16	4,6	Havlíčkův Brod	5,5	Jablonec nad Nisou	2,2
17	4,4	Kutná Hora	5,1	Znojmo	2,1
18	4,4	Přerov	5,1	Trutnov	2,0
19	4,3	Liberec	4,9	Kroměříž	2,0
20	4,3	Nový Jičín	4,8	Litoměřice	1,9
21	4,3	Jablonec nad Nisou	4,8	Louny	1,8
22	4,2	Kolín	4,7	Karlovy Vary	1,8
23	4,2	Nymburk	4,7	Ústí nad Labem	1,8
24	4,1	Příbram	4,7	Brno-venkov	1,7
25	4,0	Mělník	4,4	Kladno	1,7
26	4,0	Nový Jičín	4,4	Břeclav	1,7
27	3,9	Šumperk	4,3	Česká Lípa	1,6
28	3,8	Tachov	4,3	Třebíč	1,6
29	3,8	Třebíč	4,3	Teplice	1,5
30	3,8	Plzeň-město	4,2	Havlíčkův Brod	1,5
31	3,8	Semily	4,1	Náchod	1,4
32	3,8	Náchod	4,1	Prostějov	1,3
33	3,6	Česká Lípa	4,0	Rakovník	1,3
34	3,5	Vsetín	3,9	Cheb	1,3
35	3,5	Litoměřice	3,8	Strakonice	1,2
36	3,5	Frýdek-Místek	3,8	Kladno	1,2
37	3,5	Beroun	3,7	Vsetín	1,2
38	3,5	Břeclav	3,7	Uherské Hradiště	1,2
39	3,5	Rokycany	3,4	Liberec	1,0
40	3,4	Olomouc	3,4	Semily	1,0
41	3,4	Kutná Hora	3,3	Jindřichův Hradec	1,0
42	3,4	Blansko	3,2	Vyškov	1,0
43	3,4	Tábor	3,0	Ostrava-město	1,0
44	3,3	Jihlava	3,0	Benešov	1,0
45	3,3	Domažlice	3,0	Chomutov	1,0
46	3,3	Trutnov	2,8	Jihlava	0,9
47	3,2	Praha	2,7	České Budějovice	0,8
48	3,2	Plzeň-sever	2,5	Hradec Králové	0,8
49	3,2	Hradec Králové	2,3	Kutná Hora	0,8
50	3,2	Kroměříž	2,3	Kolín	0,8
51	3,1	Brno-venkov	2,2	Rokycany	0,8
52	3,1	Žďár nad Sázavou	2,2	Příbram	0,7
53	3,1	Rakovník	2,2	Chrudim	0,7
54	3,1	Strakonice	2,1	Jičín	0,7
55	3,0	Opava	2,0	Písek	0,7
56	3,0	Havlíčkův Brod	1,9	Tábor	0,7
57	2,8	Uherské Hradiště	1,6	Zlín	0,7
58	2,8	Pardubice	1,4	Brno-venkov	0,7
59	2,8	Prostějov	1,3	Plzeň-město	0,7
60	2,8	Chrudim	1,3	Mělník	0,7
61	2,7	Svitavy	1,3	Benešov	0,6
62	2,7	Vyškov	0,5	Nymburk	0,6
63	2,7	Klatovy	0,4	Plzeň-sever	0,6
64	2,6	Zlín	0,3	Svitavy	0,6
65	2,6	České Budějovice	0,2	Praha-západ	0,6
66	2,5	Ústí nad Orlicí	0,2	Klatovy	0,6
67	2,5	Praha-západ	-0,4	Beroun	0,5
68	2,5	Písek	-1,5	Ústí nad Orlicí	0,5
69	2,5	Plzeň-jih	-1,7	Český Krumlov	0,5
70	2,5	Mladá Boleslav	-1,7	Prachatice	0,5
71	2,5	Jičín	-2,0	Rychnov nad Kněžnou	0,5
72	2,4	Prachatice	-2,6	Domažlice	0,4
73	2,3	Benešov	-3,0	Pelhřimov	0,4
74	2,2	Pelhřimov	-3,5	Praha	0,4
75	2,1	Jindřichův Hradec	-3,6	Mladá Boleslav	0,3
76	2,0	Praha-východ	-3,7	Tachov	0,3
77	1,8	Rychnov nad Kněžnou	-4,3	Plzeň-jih	0,3
		Celkem ČR	3,7	Pardubice	0,2
				Praha-východ	0,1
				Celkem ČR	0,8