



Úřad práce ČR

Krajská pobočka Úřadu práce ČR v Brně

Měsíční statistická zpráva

květen 2020

Zprávu předkládá:

Mgr. Ivana Ondráková

vedoucí oddělení metodiky

<https://www.uradprace.cz/web/cz/statistiky-jmk>

Brno 2020



Informace o nezaměstnanosti v Jihomoravském kraji k 31. 5. 2020

V květnu vzrostl celkový počet uchazečů o zaměstnání na 34 131, počet hlášených volných pracovních míst vzrostl na 27 240 a podíl nezaměstnaných osob vzrostl na 4,2 %.

K 31. 5. 2020 evidoval Úřad práce ČR (ÚP ČR), Krajská pobočka v Brně celkem 34 131 uchazečů o zaměstnání. Jejich počet byl o 699 vyšší než na konci předchozího měsíce, ve srovnání se stejným obdobím minulého roku je vyšší o 7 058 osob. Z tohoto počtu bylo 31 608 dosažitelných uchazečů o zaměstnání ve věku 15 – 64 let. Bylo to o 712 více než na konci předchozího měsíce. Ve srovnání se stejným obdobím minulého roku byl jejich počet vyšší o 7 256 osob.

V průběhu měsíce bylo nově zaevidováno 4 361 osob. Ve srovnání s minulým měsícem to bylo méně o 1 936 osob a v porovnání se stejným obdobím předchozího roku více o 665 osob.

Z evidence během měsíce odešlo celkem 3 662 uchazečů (ukončená evidence, vyřazení uchazeči). Bylo to o 693 osob více než v předchozím měsíci a o 1 659 osob méně než ve stejném měsíci minulého roku. Do zaměstnání z nich ve sledovaném měsíci nastoupilo 3 206, tj. o 771 více než v předchozím měsíci a o 292 méně než ve stejném měsíci minulého roku, 1 475 uchazečů o zaměstnání bylo umístěno prostřednictvím úřadu práce tj. o 302 více než v předchozím měsíci a o 259 méně než ve stejném období minulého roku, 456 uchazečů bylo vyřazeno bez umístění.

Meziměsíční pokles počtu nezaměstnaných byl zaznamenán ve dvou okresech kraje, a to v okresech Břeclav (-1,8 %) a Hodonín (-1,2 %). Meziměsíční nárůst počtu nezaměstnaných byl zaznamenán v pěti okresech kraje. Největší relativní nárůst byl zaznamenán v okresech Brno-město (4,9 %), Blansko (4,4 %) a Brno-venkov (2,4 %).

Ke konci měsíce bylo evidováno na ÚP ČR, Krajské pobočce v Brně 17 234 žen. Jejich podíl na celkovém počtu uchazečů činil 50,5 %. V evidenci bylo 4 661 osob se zdravotním postižením, což představovalo 13,7 % z celkového počtu nezaměstnaných.

Ke konci tohoto měsíce bylo evidováno 1 454 absolventů škol všech stupňů vzdělání a mladistvých, jejich počet klesl ve srovnání s předchozím měsícem o 86 osob a ve srovnání se stejným měsícem minulého roku byl vyšší o 404 osob. Na celkové nezaměstnanosti se podíleli 4,3 %.

Podporu v nezaměstnanosti pobíralo 12 284 uchazečů o zaměstnání, tj. 36,0 % všech uchazečů vedených v evidenci.

Podíl nezaměstnaných osob, tj. počet dosažitelných uchazečů o zaměstnání ve věku 15 -64 let k obyvatelstvu stejného věku, vzrostl k 31. 5. 2020 na 4,2 %.



Podíl nezaměstnaných stejný nebo vyšší než republikový průměr vykázaly 4 okresy, nejvyšší byl v okresech Znojmo (6,1 %) a Hodonín (5,0 %). Nejnižší podíl nezaměstnaných byl zaznamenán v okrese Vyškov (2,7 %).

Podíl nezaměstnaných žen vzrostl na 4,3 %, podíl nezaměstnaných mužů zůstal na 4,0 %.

Kraj evidoval k 31. 5. 2020 celkem 27 240 volných pracovních míst. Jejich počet byl o 904 vyšší než v předchozím měsíci a o 2 079 vyšší než ve stejném měsíci minulého roku. Na jedno volné pracovní místo připadalo v průměru 1,3 uchazeče, z toho nejvíce v okresech Blansko (3,0), Znojmo (2,7) a Hodonín (2,5). Z celkového počtu nahlášených volných míst bylo 1 339 vhodných pro osoby se zdravotním postižením (OZP), na jedno volné pracovní místo připadalo 3,5 OZP. Volných pracovních míst pro absolventy a mladistvé bylo registrováno 6 379, na jedno volné místo připadalo 0,2 uchazečů této kategorie. Z celkového počtu volných pracovních míst bylo 5 430 míst bez příznaku „pro cizince“. Na dalších 21 810 pozic pak mohli zaměstnavatelé přijímat také pracovníky ze zahraničí.

V rámci aktivní politiky zaměstnanosti (APZ) bylo od počátku roku 2020 prostřednictvím příspěvků APZ podpořeno 1005 osob, z toho bylo zařazeno 217 osob do rekvalifikačních kurzů. Prostřednictvím SÚPM – SVČ, byli podpořeni v tomto měsíci dva uchazeči (kosmetické služby, činnosti, při kterých je porušována integrita lidské kůže).

Informace o vývoji nezaměstnanosti v ČR v elektronické formě jsou zveřejněny na internetové adrese <https://www.mpsv.cz/web/cz/mesicni> .



1. Základní charakteristika vývoje nezaměstnanosti a volných pracovních míst v Jihomoravském kraji

Tabulka č. 1 - Vývoj nezaměstnanosti

ukazatel (celkový počet)		stav k		
		31.5.2019	30.4.2020	31.5.2020
evidovaní uchazeči o zaměstnání		27 073	33 432	34 131
- z toho	ženy	14 401	16 686	17 234
	absolventi a mladiství	1 050	1 540	1 454
	uchazeči se zdravotním postižením	4 679	4 587	4 661
uchazeči s nárokem na Pvn		8 914	12 359	12 284
podíl nezaměstnaných osob v % ¹⁾		3,2	4,1	4,2
volná pracovní místa		25 161	26 336	27 240
počet uchazečů na 1 volné pracovní místo		1,1	1,3	1,3

Tabulka č. 2 - Tok nezaměstnanosti

ukazatel	Počet uchazečů ve sledovaném měsíci		
	květen 2019	duben 2020	květen 2020
nově evidovaní uchazeči o zaměstnání	3 696	6 297	4 361
uchazeči s ukonč. evidencí a vyřazení	5 321	2 969	3 662
- z toho umístění celkem	3 498	2 435	3 206
- z toho umístění úřadem práce	1 734	1 173	1 475

Tabulka č. 3. – Nezaměstnanost v okresech k 31. 5. 2020

Okres	Počet nezaměstnaných		Volná pracovní místa	Počet uchazečů na 1 VPM	Podíl nezaměstnaných osob [%]
	celkem	z toho ženy			
Blansko	2 398	1 120	797	3,0	3,2
Brno-město	12 340	6 473	12 868	1,0	4,6
Brno-venkov	4 533	2 267	6 362	0,7	3,0
Břeclav	3 133	1 527	1 437	2,2	4,0
Hodonín	5 428	2 633	2 170	2,5	5,0
Vyškov	1 683	853	1 910	0,9	2,7
Znojmo	4 616	2 361	1 696	2,7	6,1
Jihomoravský kraj	34 131	17 234	27 240	1,3	4,2
Česká republika	266 144	134 141	331 050	0,8	3,6



2. Vybrané nástroje aktivní politiky zaměstnanosti v Jihomoravském kraji

Tabulka č. 4 – Osoby podpořené v rámci APZ a rekvalifikace uchazečů a zájemců o zaměstnání

ukazatel (celkový počet)	Stav k		Celkem od počátku roku do	
	31.5. 2019	31.5. 2020	31.5. 2019	31.5. 2020
Osoby podpořené v rámci APZ				
veřejně prospěšné práce (VPP)	565	279	447	246
veřejně prospěšné práce (VPP) - ESF ¹⁾	1	276	1	249
společensky účelná prac. místa (SÚPM)	26	3	37	0
společensky účelná prac. místa (SÚPM) - ESF ¹⁾	365	328	210	161
SÚPM - samostatně výděleč. činnost (SVČ)	141	62	10	15
SÚPM - samostatně výděleč. činnost (SVČ) - ESF ¹⁾	0	0	0	0
zřízení pracovního místa pro OZP (bez SVČ)	206	129	10	30
zřízení pracovního místa pro OZP - SVČ	2	1	0	0
ostatní nástroje APZ	124	65	93	87
rekvalifikace uchazečů a zájemců o zaměstnání				
uchazeči a zájemci zařazení do rekvalifikací	0	0	5	0
uchazeči a zájemci zařazení do rekvalifikací - ESF ¹⁾	50	29	512	155
uchazeči a zájemci, kteří zahájili zvolenou rekvalifikaci	0	0	0	0
uchazeči a zájemci, kteří zahájili zvolenou rekvalifikaci - ESF ¹⁾	27	14	147	62
Osoby podpořené v rámci APZ celkem	1 507	1 186	1 472	1 005

1) financováno převážně z Evropského sociálního fondu

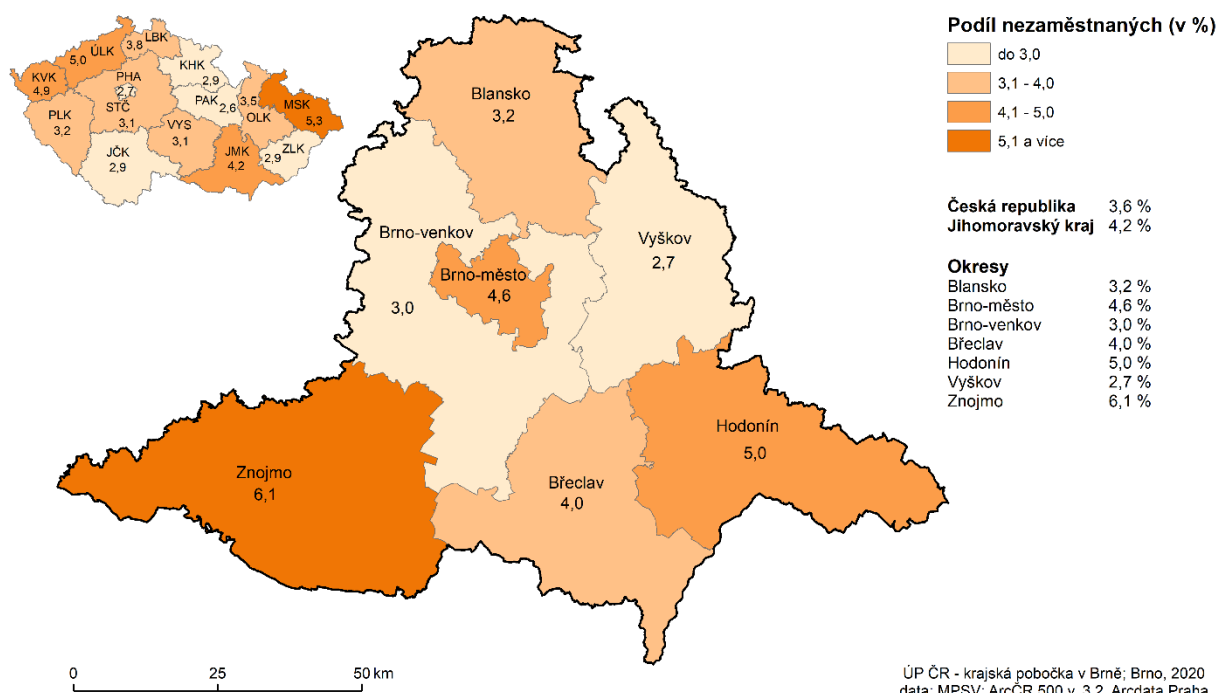
Podrobnější statistické údaje o nástrojích APZ naleznete na stránkách Integrovaného portálu MPSV, v měsíčních statistikách nezaměstnanosti

<https://www.mpsv.cz/web/cz/mesicni>

3. MAPA – ArcView - Podíl nezaměstnaných v okresech kraje

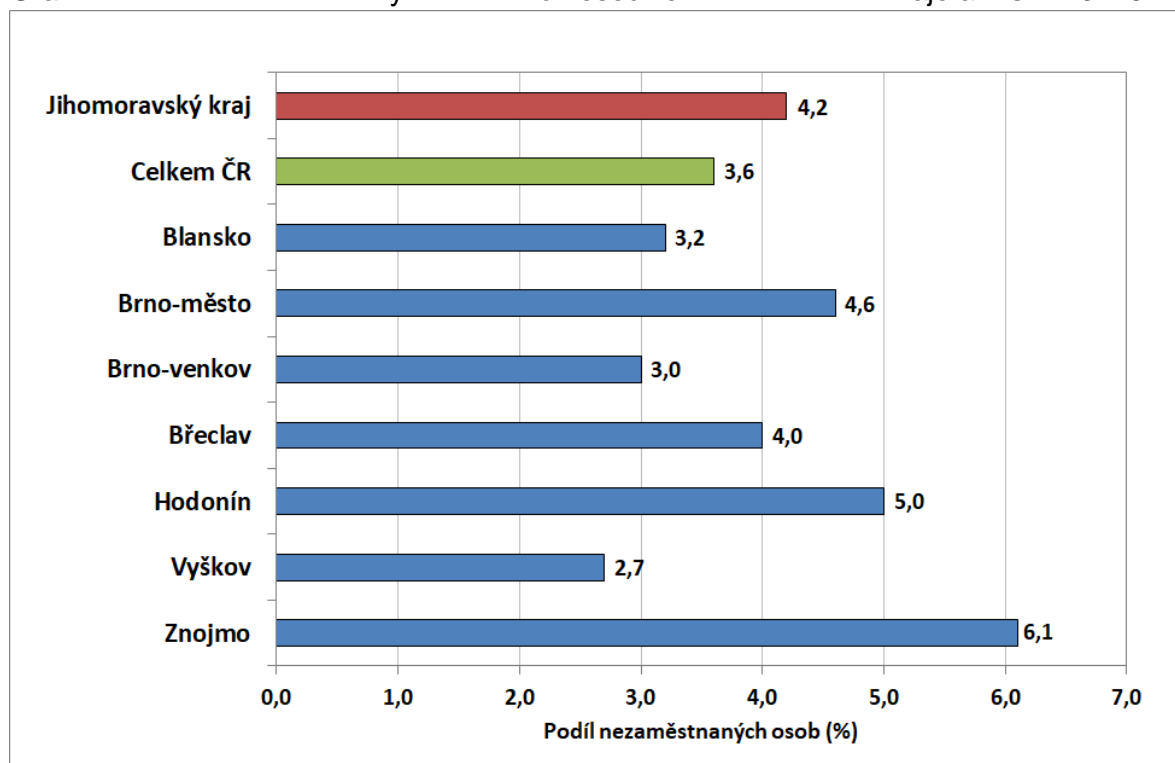
PODÍL NEZAMĚŠTNANÝCH NA OBYVATELSTVU VE VĚKU 15 - 64 LET

v Jihomoravském kraji ke 31. 5. 2020

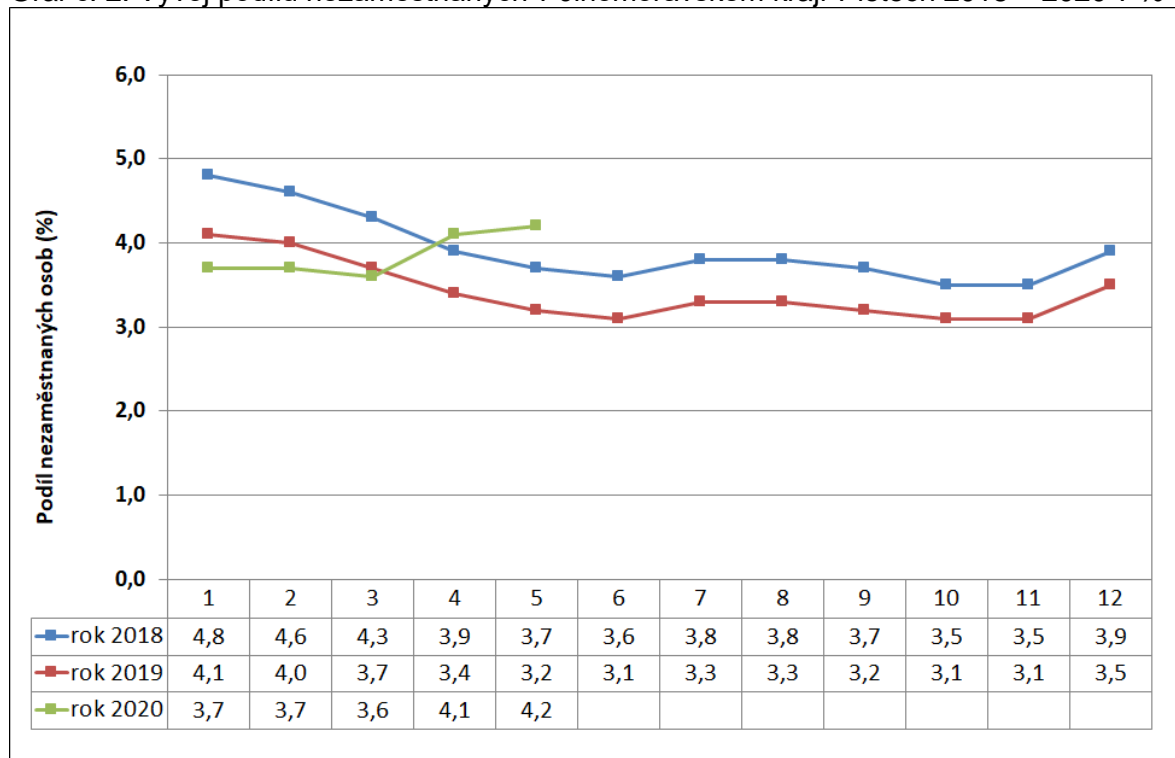


4. GRAFY

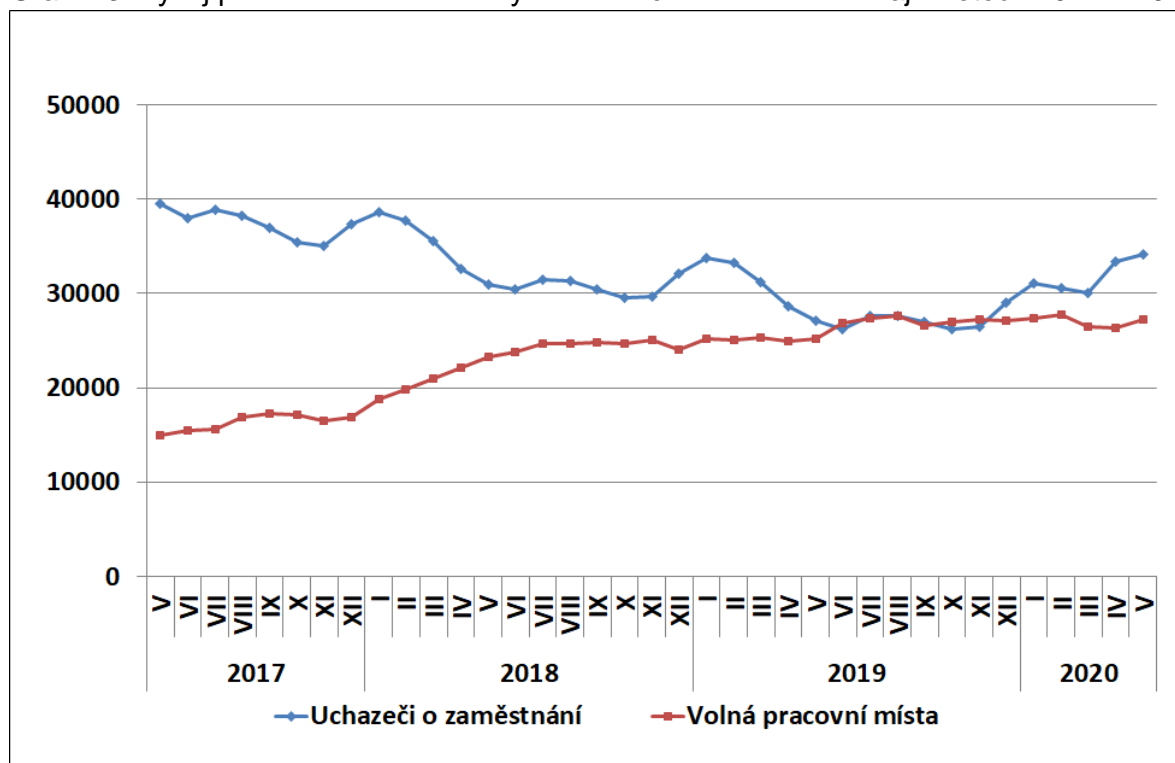
Graf č. 1: Podíl nezaměstnaných osob v okresech Jihomoravského kraje a v ČR k 31. 5. 2020



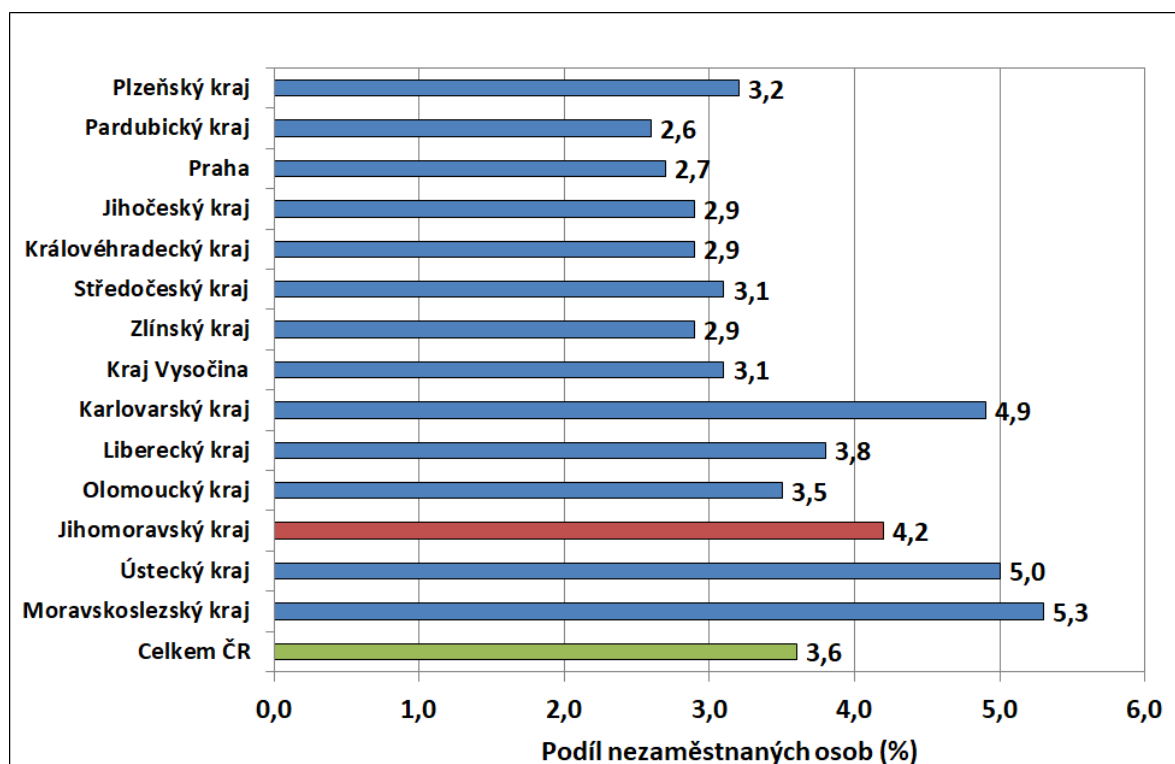
Graf č. 2: Vývoj podílu nezaměstnaných v Jihomoravském kraji v letech 2018 – 2020 v %



Graf č. 3: Vývoj počtu uchazečů a volných míst v Jihomoravském kraji v letech 2017 – 2020



Graf č. 4: Podíl nezaměstnaných osob v jednotlivých krajích ČR k 31. 5. 2020 v %





5. Setřídění okresů k 31. 5. 2020

	PNO v %		meziměs. přírůst/ úbytek nezam. v %		počet uchazečů na 1 VPM
1	7,8	Cheb	17,1	Karviná	7,5
2	6,3	Karlovy Vary	14,8	Sokolov	5,1
3	6,3	Mladá Boleslav	14,5	Jeseník	3,9
4	6,1	Praha	13,4	Bruntál	3,5
5	6,1	Sokolov	11,9	Děčín	3,5
6	6,0	Pelhřimov	11,0	Ústí nad Labem	3,3
7	5,6	Plzeň-město	10,5	Blansko	3,0
8	5,3	Česká Lípa	10,4	Znojmo	2,7
9	5,2	Teplice	9,4	Frydek-Místek	2,6
10	5,1	Most	8,4	Most	2,6
11	5,0	Praha-východ	8,2	Hodonín	2,5
12	5,0	Kladno	8,1	Litoměřice	2,2
13	5,0	Domažlice	8,0	Ostrava-město	2,2
14	4,8	Liberec	7,7	Břeclav	2,2
15	4,6	Tachov	7,7	Přerov	2,1
16	4,4	Chomutov	7,4	Šumperk	2,1
17	4,2	Pardubice	7,1	Nový Jičín	2,0
18	4,1	Praha-západ	7,1	Kroměříž	2,0
19	4,0	Beroun	6,9	Jablonec nad Nisou	2,0
20	4,0	Jablonec nad Nisou	6,6	Opava	1,9
21	4,0	Ostrava-město	6,3	Žďár nad Sázavou	1,8
22	4,0	Rokycany	6,3	Trutnov	1,7
23	4,0	Prostějov	5,8	Třebíč	1,7
24	4,0	Brno-město	4,9	Karlovy Vary	1,6
25	3,9	Plzeň-jih	4,8	Louny	1,6
26	3,9	Rychnov nad Kněžnou	4,4	Olomouc	1,5
27	3,8	Blansko	4,4	Havlíčkův Brod	1,5
28	3,8	Hradec Králové	4,2	Teplice	1,4
29	3,8	Plzeň-sever	4,0	Prostějov	1,3
30	3,8	Mělník	3,9	Náchod	1,3
31	3,7	Děčín	3,9	Česká Lípa	1,3
32	3,7	Ústí nad Orlicí	3,8	Vsetín	1,2
33	3,6	Louny	3,8	Strakonice	1,2
34	3,5	Trutnov	3,4	Kladno	1,2
35	3,4	Benešov	3,4	Rakovník	1,2
36	3,4	Nový Jičín	3,4	Cheb	1,1
37	3,4	Havlíčkův Brod	3,2	Chomutov	1,1
38	3,3	Karviná	3,2	Jindřichův Hradec	1,0
39	3,3	Jičín	3,1	Uherské Hradiště	1,0
40	3,3	Frydek-Místek	2,8	Liberec	1,0
41	3,3	České Budějovice	2,8	Brno-město	1,0
42	3,2	Ústí nad Labem	2,8	Jihlava	0,9
43	3,2	Kolín	2,7	Vyškov	0,9
44	3,2	Olomouc	2,5	Semily	0,8
45	3,2	Přerov	2,5	Svitavy	0,8
46	3,1	Brno-venkov	2,4	Písek	0,8
47	3,1	Rakovník	2,4	Příbram	0,8
48	3,1	Žďár nad Sázavou	2,1	Kutná Hora	0,8
49	3,1	Nymburk	1,9	Chrudim	0,8
50	3,1	Vyškov	1,9	Kolín	0,8
51	3,0	Zlín	1,9	Brno-venkov	0,7
52	3,0	Uherské Hradiště	1,7	Tábor	0,7
53	2,9	Jihlava	1,5	České Budějovice	0,7
54	2,9	Bruntál	1,5	Jičín	0,7
55	2,9	Náchod	1,0	Zlín	0,7
56	2,9	Jindřichův Hradec	0,9	Hradec Králové	0,6
57	2,9	Kroměříž	0,9	Benešov	0,6
58	2,7	Opava	0,8	Praha-západ	0,6
59	2,7	Šumperk	0,7	Mělník	0,6
60	2,7	Vsetín	0,4	Klatovy	0,6
61	2,7	Příbram	0,4	Český Krumlov	0,6
62	2,7	Znojmo	0,3	Plzeň-sever	0,6
63	2,7	Písek	0,3	Rokycany	0,5
64	2,6	Litoměřice	0,0	Nymburk	0,5
65	2,6	Prachatice	-0,2	Plzeň-město	0,5
66	2,6	Tábor	-0,2	Beroun	0,5
67	2,5	Strakonice	-0,2	Ústí nad Orlicí	0,5
68	2,4	Semily	-0,3	Rychnov nad Kněžnou	0,5
69	2,4	Kutná Hora	-0,6	Prachatice	0,5
70	2,4	Český Krumlov	-0,8	Pelhřimov	0,4
71	2,3	Hodonín	-1,2	Praha	0,3
72	2,3	Klatovy	-1,6	Tachov	0,3
73	2,3	Břeclav	-1,8	Plzeň-jih	0,3
74	2,2	Chrudim	-1,9	Domažlice	0,3
75	2,1	Třebíč	-2,3	Mladá Boleslav	0,2
76	1,9	Svitavy	-2,9	Pardubice	0,2
77	1,8	Jeseník	-6,1	Praha-východ	0,1
	3,6	Celkem ČR	4,8	Celkem ČR	0,8