



Úřad práce ČR

Krajská pobočka Úřadu práce ČR v Brně

Měsíční statistická zpráva duben 2020

Zprávu předkládá:
Mgr. Ivana Ondráková
vedoucí oddělení metodiky

<https://www.uradprace.cz/web/cz/statistiky-jmk>

Brno 2020



Informace o nezaměstnanosti v Jihomoravském kraji k 30. 4. 2020

V dubnu vzrostl celkový počet uchazečů o zaměstnání na 33 432, počet hlášených volných pracovních míst klesl na 26 336 a podíl nezaměstnaných osob vzrostl na 4,1 %.

K 30. 4. 2020 evidoval Úřad práce ČR (ÚP ČR), Krajská pobočka v Brně celkem 33 432 uchazečů o zaměstnání. Jejich počet byl o 3 328 vyšší než na konci předchozího měsíce, ve srovnání se stejným obdobím minulého roku je vyšší o 4 734 osob. Z tohoto počtu bylo 30 896 dosažitelných uchazečů o zaměstnání ve věku 15 – 64 let. Bylo to o 3 423 více než na konci předchozího měsíce. Ve srovnání se stejným obdobím minulého roku byl jejich počet vyšší o 4 894 osob.

V průběhu měsíce bylo nově zaevidováno 6 297 osob. Ve srovnání s minulým měsícem to bylo více o 1 953 osob a v porovnání se stejným obdobím předchozího roku více o 2 082 osob.

Z evidence během měsíce odešlo celkem 2 969 uchazečů (ukončená evidence, vyřazení uchazeči). Bylo to o 1 830 osob méně než v předchozím měsíci a o 3 772 osob méně než ve stejném měsíci minulého roku. Do zaměstnání z nich ve sledovaném měsíci nastoupilo 2 435, tj. o 1 485 méně než v předchozím měsíci a o 2 651 méně než ve stejném měsíci minulého roku, 1 173 uchazečů o zaměstnání bylo umístěno prostřednictvím úřadu práce tj. o 1 198 méně než v předchozím měsíci a o 1 286 méně než ve stejném období minulého roku, 534 uchazečů bylo vyřazeno bez umístění. Ve všech okresech kraje byl zaznamenán meziměsíční nárůst počtu nezaměstnaných, a to v okrese Blansko 14,8 %, Vyškov 14,7 %, Znojmo 13,5 %, Brno-město 11,5 %, Brno-venkov 11,3 %, Břeclav 10,9 % a Hodonín 5,7 %.

Ke konci měsíce bylo evidováno na ÚP ČR, Krajské pobočce v Brně 16 686 žen. Jejich podíl na celkovém počtu uchazečů činil 49,9 %. V evidenci bylo 4 587 osob se zdravotním postižením, což představovalo 13,7 % z celkového počtu nezaměstnaných.

Ke konci tohoto měsíce bylo evidováno 1 540 absolventů škol všech stupňů vzdělání a mladistvých, jejich počet vzrostl ve srovnání s předchozím měsícem o 192 osob a ve srovnání se stejným měsícem minulého roku byl vyšší o 283 osob. Na celkové nezaměstnanosti se podíleli 4,6 %.

Podporu v nezaměstnanosti pobíralo 12 359 uchazečů o zaměstnání, tj. 37,0 % všech uchazečů vedených v evidenci.

Podíl nezaměstnaných osob, tj. počet dosažitelných uchazečů o zaměstnání ve věku 15 -64 let k obyvatelstvu stejného věku, vzrostl k 30. 4. 2020 na 4,1 %.



Podíl nezaměstnaných stejný nebo vyšší než republikový průměr vykazaly 4 okresy, nejvyšší byl v okresech Znojmo (6,1 %) a Hodonín (5,1 %). Nejnižší podíl nezaměstnaných byl zaznamenán v okrese Vyškov (2,6 %).

Podíl nezaměstnaných žen vzrostl na 4,1 %, podíl nezaměstnaných mužů vzrostl na 4,0 %.

Kraj evidoval k 30. 4. 2020 celkem 26 336 volných pracovních míst. Jejich počet byl o 117 nižší než v předchozím měsíci a o 1 435 vyšší než ve stejném měsíci minulého roku. Na jedno volné pracovní místo připadalo v průměru 1,3 uchazeče, z toho nejvíce v okresech Blansko (2,9), Hodonín (2,9), a Znojmo (2,9). Z celkového počtu nahlášených volných míst bylo 1 203 vhodných pro osoby se zdravotním postižením (OZP), na jedno volné pracovní místo připadalo 3,8 OZP. Volných pracovních míst pro absolventy a mladistvé bylo registrováno 6 185, na jedno volné místo připadalo 0,2 uchazečů této kategorie. Z celkového počtu volných pracovních míst bylo 5 198 míst bez příznaku „pro cizince“. Na dalších 21 138 pozic pak mohli zaměstnavatelé přijímat také pracovníky ze zahraničí.

V rámci aktivní politiky zaměstnanosti (APZ) bylo od počátku roku 2020 prostřednictvím příspěvků APZ podpořeno 830 osob, z toho bylo zařazeno 178 osob do rekvalifikačních kurzů. Prostřednictvím SÚPM – SVČ, byl podpořen v tomto měsíci jeden uchazeč (instalatér).

Informace o vývoji nezaměstnanosti v ČR v elektronické formě jsou zveřejněny na internetové adrese <https://www.mpsv.cz/web/cz/mesicni> .



1. Základní charakteristika vývoje nezaměstnanosti a volných pracovních míst v Jihomoravském kraji

Tabulka č. 1 - Vývoj nezaměstnanosti

ukazatel (celkový počet)		stav k		
		30.4.2019	31.3.2020	30.4.2020
evidovaní uchazeči o zaměstnání		28 698	30 104	33 432
- z toho	ženy	14 978	14 857	16 686
	absolventi a mladiství	1 257	1 348	1 540
	uchazeči se zdravotním postižením	4 785	4 529	4 587
uchazeči s nárokem na Pvn		9 468	10 962	12 359
podíl nezaměstnaných osob v % ¹⁾		3,4	3,6	4,1
volná pracovní místa		24 901	26 453	26 336
počet uchazečů na 1 volné pracovní místo		1,2	1,1	1,3

Tabulka č. 2 - Tok nezaměstnanosti

ukazatel	Počet uchazečů ve sledovaném měsíci		
	duben 2019	březen 2020	duben 2020
nově evidovaní uchazeči o zaměstnání	4 215	4 344	6 297
uchazeči s ukonč. evidencí a vyřazení	6 741	4 799	2 969
- z toho umístění celkem	5 086	3 920	2 435
- z toho umístění úřadem práce	2 459	2 371	1 173

Tabulka č. 3. – Nezaměstnanost v okresech k 30. 4. 2020

Okres	Počet nezaměstnaných		Volná pracovní místa	Počet uchazečů na 1 VPM	Podíl nezaměstnaných osob [%]
	celkem	z toho ženy			
Blansko	2 298	1 065	797	2,9	3,1
Brno-město	11 769	6 161	12 365	1,0	4,4
Brno-venkov	4 425	2 185	6 544	0,7	2,9
Břeclav	3 191	1 537	1 305	2,4	4,0
Hodonín	5 496	2 590	1 895	2,9	5,1
Vyškov	1 651	846	1 837	0,9	2,6
Znojmo	4 602	2 302	1 593	2,9	6,1
Jihomoravský kraj	33 432	16 686	26 336	1,3	4,1
Česká republika	254 040	127 695	332 748	0,8	3,4



2. Vybrané nástroje aktivní politiky zaměstnanosti v Jihomoravském kraji

Tabulka č. 4 – Osoby podpořené v rámci APZ a rekvalifikace uchazečů a zájemců o zaměstnání

ukazatel (celkový počet)	Stav k		Celkem od počátku roku do	
	30.4. 2019	30.4. 2020	30.4. 2019	30.4. 2020
Osoby podpořené v rámci APZ				
veřejně prospěšné práce (VPP)	463	231	327	185
veřejně prospěšné práce (VPP) - ESF ¹⁾	0	234	0	204
společensky účelná prac. místa (SÚPM)	39	3	37	0
společensky účelná prac. místa (SÚPM) - ESF ¹⁾	336	369	150	140
SÚPM - samostatně výděleč. činnost (SVČ)	171	60	10	13
SÚPM - samostatně výděleč. činnost (SVČ) - ESF ¹⁾	0	0	0	0
zřízení pracovního místa pro OZP (bez SVČ)	216	133	7	30
zřízení pracovního místa pro OZP - SVČ	2	1	0	0
ostatní nástroje APZ	132	63	89	80
rekvalifikace uchazečů a zájemců o zaměstnání				
uchazeči a zájemci zařazení do rekvalifikací	0	0	5	0
uchazeči a zájemci zařazení do rekvalifikací - ESF ¹⁾	57	0	472	126
uchazeči a zájemci, kteří zahájili zvolenou rekvalifikaci	0	0	0	0
uchazeči a zájemci, kteří zahájili zvolenou rekvalifikaci - ESF ¹⁾	20	11	116	52
Osoby podpořené v rámci APZ celkem	1 436	1 105	1 213	830

1) financováno převážně z Evropského sociálního fondu

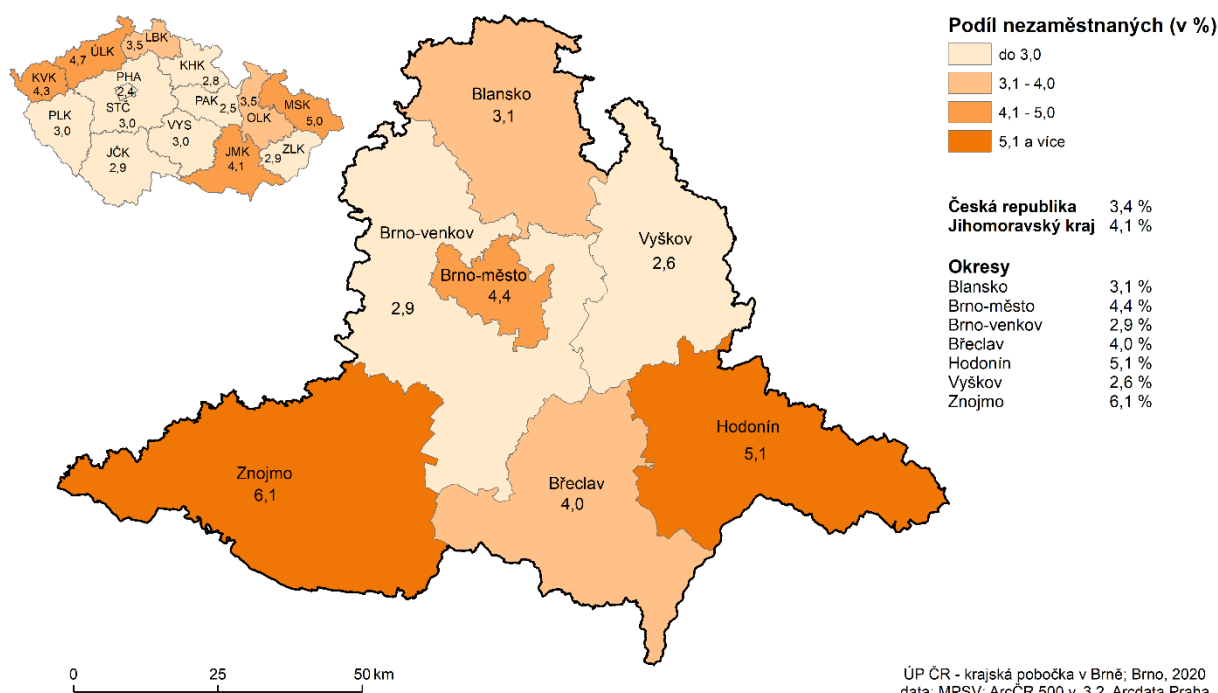
Podrobnější statistické údaje o nástrojích APZ naleznete na stránkách Integrovaného portálu MPSV, v měsíčních statistikách nezaměstnanosti

<https://www.mpsv.cz/web/cz/mesicni>

3. MAPA – ArcView - Podíl nezaměstnaných v okresech kraje

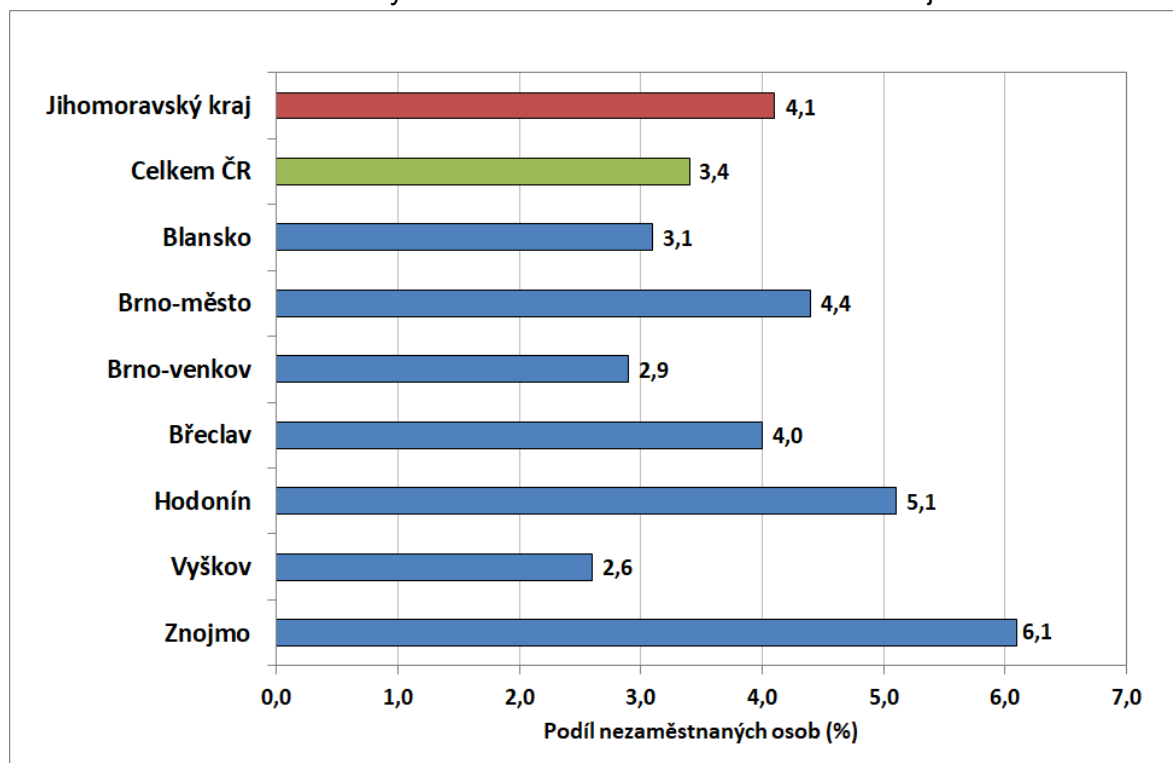
PODÍL NEZAMĚSTNANÝCH NA OBYVATELSTVU VE VĚKU 15 - 64 LET

v Jihomoravském kraji ke 30. 4. 2020

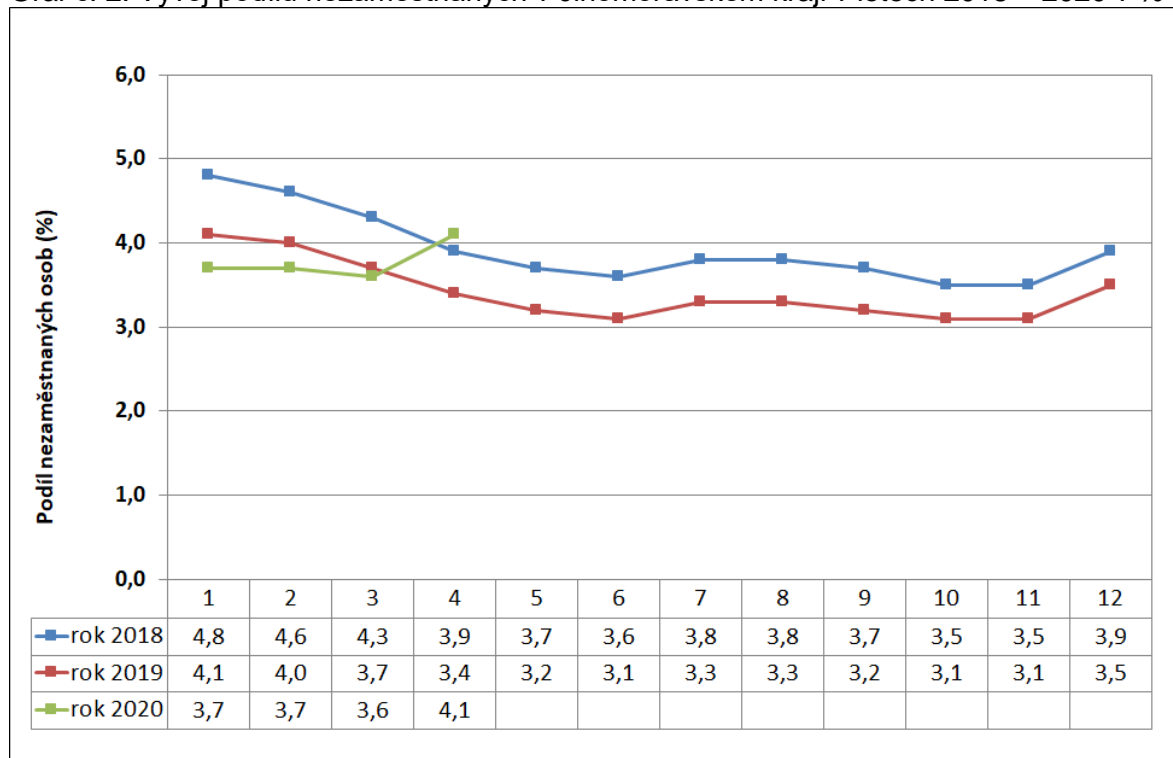


4. GRAFY

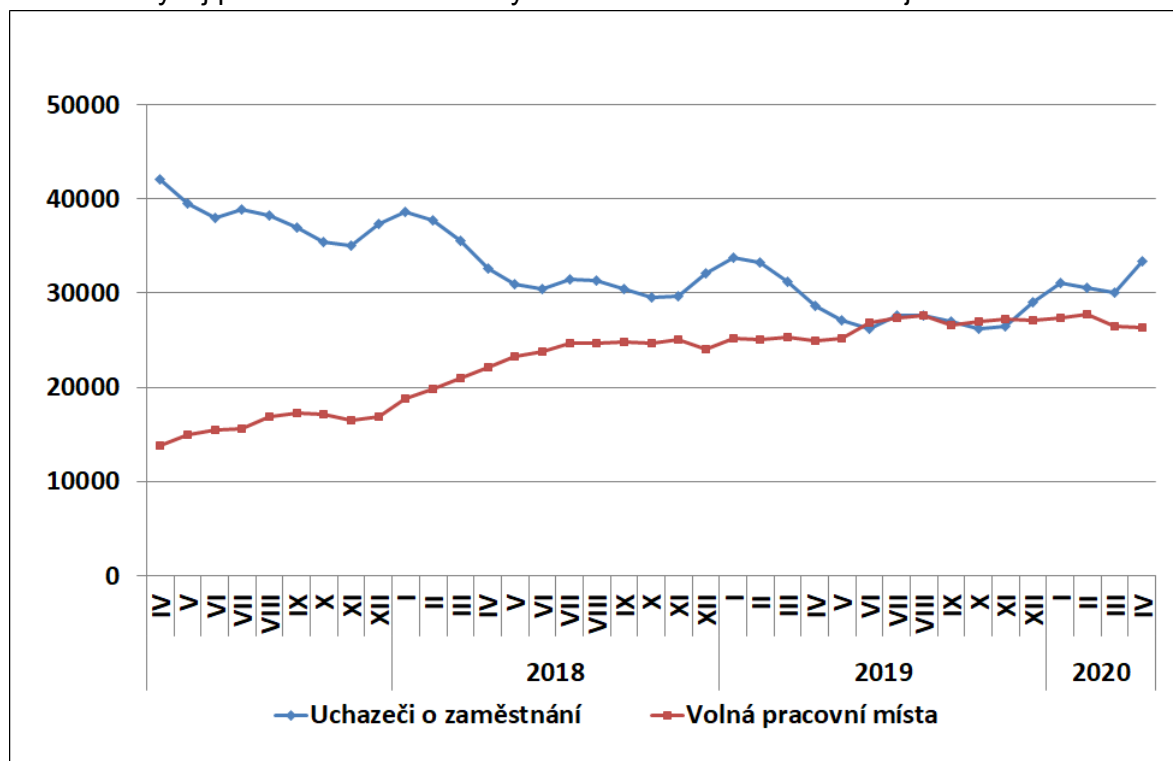
Graf č. 1: Podíl nezaměstnaných osob v okresech Jihomoravského kraje a v ČR k 30. 4. 2020



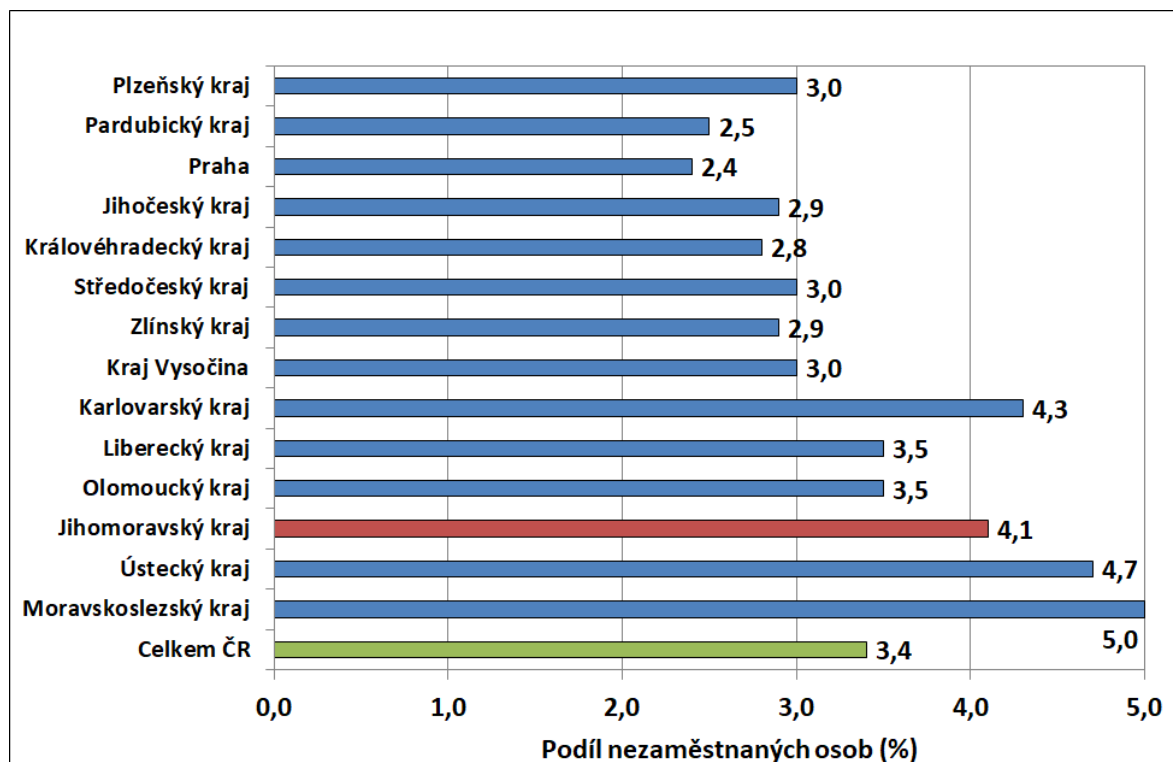
Graf č. 2: Vývoj podílu nezaměstnaných v Jihomoravském kraji v letech 2018 – 2020 v %



Graf č. 3: Vývoj počtu uchazečů a volných míst v Jihomoravském kraji v letech 2017 – 2020



Graf č. 4: Podíl nezaměstnaných osob v jednotlivých krajích ČR k 30. 4. 2020 v %





5. Setřídění okresů k 30. 4. 2020

	PNO v %		meziměs. přírůst/ úbytek nezam. v %		počet uchazečů na 1 VPM
1	Karviná 7,6	Cheb 53,0		Karviná 7,3	
2	Znojmo 6,1	Praha-východ 36,1		Sokolov 4,6	
3	Ostrava-město 5,9	Karlovy Vary 35,1		Jeseník 4,0	
4	Chomutov 5,9	Pelhřimov 28,4		Děčín 3,4	
5	Bruntál 5,9	Praha-západ 26,2		Ústí nad Labem 3,3	
6	Jeseník 5,6	České Budějovice 25,9		Bruntál 3,1	
7	Most 5,6	Benešov 25,6		Hodonín 2,9	
8	Hodonín 5,1	Jindřichův Hradec 25,6		Znojmo 2,9	
9	Český Krumlov 5,0	Domažlice 23,9		Blansko 2,9	
10	Děčín 5,0	Praha 19,3		Frydek-Místek 2,6	
11	Sokolov 5,0	Český Krumlov 19,2		Břeclav 2,4	
12	Louny 4,9	Prostějov 19,0		Most 2,4	
13	Ústí nad Labem 4,8	Písek 18,6		Litoměřice 2,1	
14	Brno-město 4,4	Jičín 18,5		Ostrava-město 2,1	
15	Karlovy Vary 4,1	Sokolov 18,2		Šumperk 2,0	
16	Břeclav 4,0	Pardubice 18,1		Kroměříž 2,0	
17	Příbram 4,0	Teplice 18,1		Přerov 2,0	
18	Kolín 3,9	Jablonec nad Nisou 17,2		Jablonec nad Nisou 1,9	
19	Šumperk 3,9	Plzeň-město 16,7		Žďár nad Sázavou 1,9	
20	Třebíč 3,9	Ústí nad Orlicí 16,6		Nový Jičín 1,8	
21	Kladno 3,8	Mělník 15,9		Trutnov 1,8	
22	Přerov 3,8	Česká Lípa 15,6		Opava 1,8	
23	Nymburk 3,8	Trutnov 15,4		Třebíč 1,8	
24	Teplice 3,7	Nový Jičín 15,2		Olomouc 1,5	
25	Náchod 3,7	Zlín 15,1		Louny 1,5	
26	Cheb 3,7	Blansko 14,8		Havlíčkův Brod 1,4	
27	Semily 3,7	Mladá Boleslav 14,8		Strakonice 1,4	
28	Jablonec nad Nisou 3,7	Vyškov 14,7		Teplice 1,3	
29	Mělník 3,7	Kroměříž 14,3		Náchod 1,3	
30	Liberec 3,6	Havlíčkův Brod 14,0		Karlovy Vary 1,3	
31	Nový Jičín 3,6	Beroun 13,9		Rakovník 1,1	
32	Tachov 3,5	Nymburk 13,8		Jindřichův Hradec 1,1	
33	Vsetín 3,4	Tábor 13,8		Česká Lípa 1,0	
34	Litoměřice 3,4	Znojmo 13,5		Prostějov 1,0	
35	Kutná Hora 3,3	Plzeň-jih 12,7		Uherské Hradiště 1,0	
36	Tábor 3,3	Tachov 12,5		Kladno 1,0	
37	Frydek-Místek 3,3	Rakovník 12,3		Chomutov 1,0	
38	Plzeň-město 3,2	Olomouc 12,2		Cheb 1,0	
39	Kroměříž 3,1	Rokycany 12,1		Brno-město 1,0	
40	Strakonice 3,1	Rychnov nad Kněžnou 11,9		Semily 0,9	
41	Blansko 3,1	Most 11,7		Liberec 0,9	
42	Jihlava 3,1	Brno-město 11,5		Vsetín 0,9	
43	Rakovník 3,1	Uherské Hradiště 11,4		Kolín 0,9	
44	Trutnov 3,1	Chomutov 11,4		Vyškov 0,9	
45	Olomouc 3,1	Ústí nad Labem 11,4		Kutná Hora 0,9	
46	Rokycany 3,1	Brno-venkov 11,3		Jihlava 0,9	
47	Česká Lípa 3,0	Břeclav 10,9		Příbram 0,8	
48	Beroun 3,0	Kolín 10,8		Chrudim 0,8	
49	Žďár nad Sázavou 3,0	Jihlava 10,5		Svitavy 0,7	
50	Domažlice 3,0	Plzeň-sever 10,5		Tábor 0,7	
51	Klatovy 2,9	Kladno 10,1		Písek 0,7	
52	Brno-venkov 2,9	Liberec 9,9		Jičín 0,7	
53	Opava 2,9	Příbram 9,9		České Budějovice 0,7	
54	Plzeň-sever 2,9	Vsetín 9,7		Brno-venkov 0,7	
55	Svitavy 2,8	Opava 9,5		Zlín 0,7	
56	Havlíčkův Brod 2,8	Děčín 8,9		Mělník 0,6	
57	Chrudim 2,8	Přerov 8,7		Hradec Králové 0,6	
58	Hradec Králové 2,7	Ostrava-město 8,7		Klatovy 0,6	
59	Písek 2,7	Šumperk 8,3		Benešov 0,6	
60	Prostějov 2,7	Frydek-Místek 8,2		Český Krumlov 0,6	
61	Vyškov 2,6	Klatovy 8,2		Nymburk 0,6	
62	Uherské Hradiště 2,6	Hradec Králové 8,0		Praha-západ 0,5	
63	Zlín 2,6	Náchod 7,9		Plzeň-sever 0,5	
64	Prachatice 2,5	Strakonice 7,7		Beroun 0,5	
65	Jičín 2,5	Karviná 6,6		Prachatice 0,5	
66	Pardubice 2,4	Chrudim 6,5		Rokycany 0,5	
67	Praha 2,4	Třebíč 5,7		Ústí nad Orlicí 0,4	
68	České Budějovice 2,4	Hodonín 5,7		Plzeň-město 0,4	
69	Jindřichův Hradec 2,3	Litoměřice 5,3		Rychnov nad Kněžnou 0,4	
70	Ústí nad Orlicí 2,3	Žďár nad Sázavou 5,2		Pelhřimov 0,3	
71	Benešov 2,2	Semily 4,7		Praha 0,3	
72	Plzeň-jih 2,2	Prachatice 4,7		Plzeň-jih 0,3	
73	Praha-západ 2,1	Bruntál 2,5		Tachov 0,2	
74	Pelhřimov 2,0	Kutná Hora 2,4		Mladá Boleslav 0,2	
75	Mladá Boleslav 1,9	Jeseník 1,7		Pardubice 0,2	
76	Rychnov nad Kněžnou 1,8	Louny 0,7		Domažlice 0,2	
77	Praha-východ 1,7	Svitavy 0,1		Praha-východ 0,1	
	Celkem ČR 3,4	Celkem ČR 12,6		Celkem ČR 0,8	