



# Úřad práce ČR

Krajská pobočka Úřadu práce ČR v Brně

**Měsíční statistická zpráva**

**únor 2020**

Zprávu předkládá:

**Mgr. Ivana Ondráková**

vedoucí oddělení metodiky

<https://www.uradprace.cz/web/cz/statistiky-jmk>

**Brno 2020**



## Informace o nezaměstnanosti v Jihomoravském kraji k 29. 2. 2020

*V únoru klesl celkový počet uchazečů o zaměstnání na 30 559, počet hlášených volných pracovních míst vzrostl na 27 733 a podíl nezaměstnaných osob zůstal na 3,7 %.*

K 29. 2. 2020 evidoval Úřad práce ČR (ÚP ČR), Krajská pobočka v Brně celkem 30 559 uchazečů o zaměstnání. Jejich počet byl o 457 nižší než na konci předchozího měsíce, ve srovnání se stejným obdobím minulého roku je nižší o 2 686 osob. Z tohoto počtu bylo 27 856 dosažitelných uchazečů o zaměstnání ve věku 15 – 64 let. Bylo to o 490 méně než na konci předchozího měsíce. Ve srovnání se stejným obdobím minulého roku byl jejich počet nižší o 2 660 osob.

V průběhu měsíce bylo nově zaevidováno 3 785 osob. Ve srovnání s minulým měsícem to bylo méně o 2 727 osob a v porovnání se stejným obdobím předchozího roku méně o 335 osob.

Z evidence během měsíce odešlo celkem 4 242 uchazečů (ukončená evidence, vyřazení uchazeči). Bylo to o 341 osob méně než v předchozím měsíci a o 401 osob méně než ve stejném měsíci minulého roku. Do zaměstnání z nich ve sledovaném měsíci nastoupilo 3 074, tj. o 188 méně než v předchozím měsíci a o 119 méně než ve stejném měsíci minulého roku, 1 904 uchazečů o zaměstnání bylo umístěno prostřednictvím úřadu práce tj. o 22 méně než v předchozím měsíci a o 1 204 více než ve stejném období minulého roku, 1 168 uchazečů bylo vyřazeno bez umístění.

Meziměsíční pokles počtu nezaměstnaných byl zaznamenán ve všech okresech kraje. Největší relativní pokles počtu nezaměstnaných byl zaznamenán v okresech Břeclav (-2,4 %), Hodonín (-2,2 %) a Brno-venkov (-1,8 %).

Ke konci měsíce bylo evidováno na ÚP ČR, Krajské pobočce v Brně 14 717 žen. Jejich podíl na celkovém počtu uchazečů činil 48,2 %. V evidenci bylo 4 617 osob se zdravotním postižením, což představovalo 15,1 % z celkového počtu nezaměstnaných.

Ke konci tohoto měsíce bylo evidováno 1 314 absolventů škol všech stupňů vzdělání a mladistvých, jejich počet vzrostl ve srovnání s předchozím měsícem o 1 osobu a ve srovnání se stejným měsícem minulého roku byl nižší o 68 osob. Na celkové nezaměstnanosti se podíleli 4,3 %.

Podporu v nezaměstnanosti pobíralo 12 091 uchazečů o zaměstnání, tj. 39,6 % všech uchazečů vedených v evidenci.

Podíl nezaměstnaných osob, tj. počet dosažitelných uchazečů o zaměstnání ve věku 15 -64 let k obyvatelstvu stejného věku, zůstal k 29. 2. 2020 na 3,7 %.



Podíl nezaměstnaných stejný nebo vyšší než republikový průměr vykázaly 4 okresy, nejvyšší byl v okresech Znojmo (5,9 %) a Hodonín (4,9 %). Nejnižší podíl nezaměstnaných byl zaznamenán v okrese Vyškov (2,2 %).

Podíl nezaměstnaných žen zůstal na 3,6 %, podíl nezaměstnaných mužů zůstal na 3,8 %.

Kraj evidoval k 29. 2. 2020 celkem 27 733 volných pracovních míst. Jejich počet byl o 344 vyšší než v předchozím měsíci a o 2 674 vyšší než ve stejném měsíci minulého roku. Na jedno volné pracovní místo připadalo v průměru 1,1 uchazeče, z toho nejvíce v okresech Znojmo (2,8), Hodonín (2,6) a Blansko (2,5). Z celkového počtu nahlášených volných míst bylo 1 425 vhodných pro osoby se zdravotním postižením (OZP), na jedno volné pracovní místo připadalo 3,2 OZP. Volných pracovních míst pro absolventy a mladistvé bylo registrováno 6 595, na jedno volné místo připadalo 0,2 uchazečů této kategorie. Z celkového počtu volných pracovních míst bylo 9 765 míst bez příznaku „pro cizince“. Na dalších 20 794 pozic pak mohli zaměstnavatelé přijímat také pracovníky ze zahraničí.

V rámci aktivní politiky zaměstnanosti (APZ) bylo od počátku roku 2020 prostřednictvím příspěvků APZ podpořeno 301 osob, z toho bylo zařazeno 111 osob do rekvalifikačních kurzů. Prostřednictvím SÚPM – SVČ, bylo podpořeno v tomto měsíci sedm uchazečů (elektrikář, instalatér, truhlář, pedikúra, ubytovací služby, poskytování služeb pro zemědělství, výroba textilií a oděvů).

Informace o vývoji nezaměstnanosti v ČR v elektronické formě jsou zveřejněny na internetové adrese <https://www.mpsv.cz/web/cz/mesicni> .



## 1. Základní charakteristika vývoje nezaměstnanosti a volných pracovních míst v Jihomoravském kraji

Tabulka č. 1 - Vývoj nezaměstnanosti

ukazatel (celkový počet)		stav k		
		28.2.2019	31.1.2020	29.02.2020
evidovaní uchazeči o zaměstnání		33 245	31 016	<b>30 559</b>
- z toho	ženy	16 393	14 993	<b>14 717</b>
	absolventi a mladiství	1 382	1 313	<b>1 314</b>
	uchazeči se zdravotním postižením	5 166	4 663	<b>4 617</b>
uchazeči s nárokem na Pvn		12 713	12 488	<b>12 091</b>
podíl nezaměstnaných osob v % <sup>1)</sup>		4,0	3,7	<b>3,7</b>
volná pracovní místa		25 059	27 389	<b>27 733</b>
počet uchazečů na 1 volné pracovní místo		1,3	1,1	<b>1,1</b>

Tabulka č. 2 - Tok nezaměstnanosti

ukazatel	Počet uchazečů ve sledovaném měsíci		
	únor 2019	leden 2020	únor 2020
nově evidovaní uchazeči o zaměstnání	4 120	6 512	<b>3 785</b>
uchazeči s ukonč. evidencí a vyřazení	4 643	4 583	<b>4 242</b>
- z toho umístění celkem	3 193	3 262	<b>3 074</b>
- z toho umístění úřadem práce	700	1 926	<b>1 904</b>

Tabulka č. 3. – Nezaměstnanost v okresech k 29. 2. 2020

Okres	Počet nezaměstnaných		Volná pracovní místa	Počet uchazečů na 1 VPM	Podíl nezaměstnaných osob [%]
	celkem	z toho ženy			
Blansko	2 016	943	814	2,5	2,6
Brno-město	10 415	5 469	11 909	0,9	3,8
Brno-venkov	3 924	1 898	7 710	0,5	2,5
Břeclav	2 888	1 323	1 689	1,7	3,6
Hodonín	5 403	2 346	2 065	2,6	4,9
Vyškov	1 422	711	1 921	0,7	2,2
Znojmo	4 491	2 027	1 625	2,8	5,9
<b>Jihomoravský kraj</b>	<b>30 559</b>	<b>14 717</b>	<b>27 733</b>	<b>1,1</b>	<b>3,7</b>
Česká republika	227 369	110 519	351 624	0,6	3,0



## 2. Vybrané nástroje aktivní politiky zaměstnanosti v Jihomoravském kraji

Tabulka č. 4 – Osoby podpořené v rámci APZ a rekvalifikace uchazečů a zájemců o zaměstnání

ukazatel (celkový počet)	Stav k		Celkem od počátku roku do	
	28.2. 2019	29.2. 2020	28.2. 2019	29.2. 2020
<b>Osoby podpořené v rámci APZ</b>				
veřejně prospěšné práce (VPP)	265	65	51	4
veřejně prospěšné práce (VPP) - ESF <sup>1)</sup>	0	68	0	37
společensky účelná prac. místa (SÚPM)	92	3	37	0
společensky účelná prac. místa (SÚPM) - ESF <sup>1)</sup>	311	385	68	67
SÚPM - samostatně výděleč. činnost (SVČ)	211	55	7	6
SÚPM - samostatně výděleč. činnost (SVČ) - ESF <sup>1)</sup>	0	0	0	0
zřízení pracovního místa pro OZP (bez SVČ)	244	127	4	19
zřízení pracovního místa pro OZP - SVČ	2	1	0	0
ostatní nástroje APZ	179	77	53	57
<b>rekvalifikace uchazečů a zájemců o zaměstnání</b>				
uchazeči a zájemci zařazení do rekvalifikací	2	0	3	0
uchazeči a zájemci zařazení do rekvalifikací - ESF <sup>1)</sup>	154	77	243	81
uchazeči a zájemci, kteří zahájili zvolenou rekvalifikaci	0	0	0	0
uchazeči a zájemci, kteří zahájili zvolenou rekvalifikaci - ESF <sup>1)</sup>	46	19	65	30
<b>Osoby podpořené v rámci APZ celkem</b>	<b>1 506</b>	<b>877</b>	<b>531</b>	<b>301</b>

1) financováno převážně z Evropského sociálního fondu

Podrobnější statistické údaje o nástrojích APZ naleznete na stránkách Integrovaného portálu MPSV, v měsíčních statistikách nezaměstnanosti

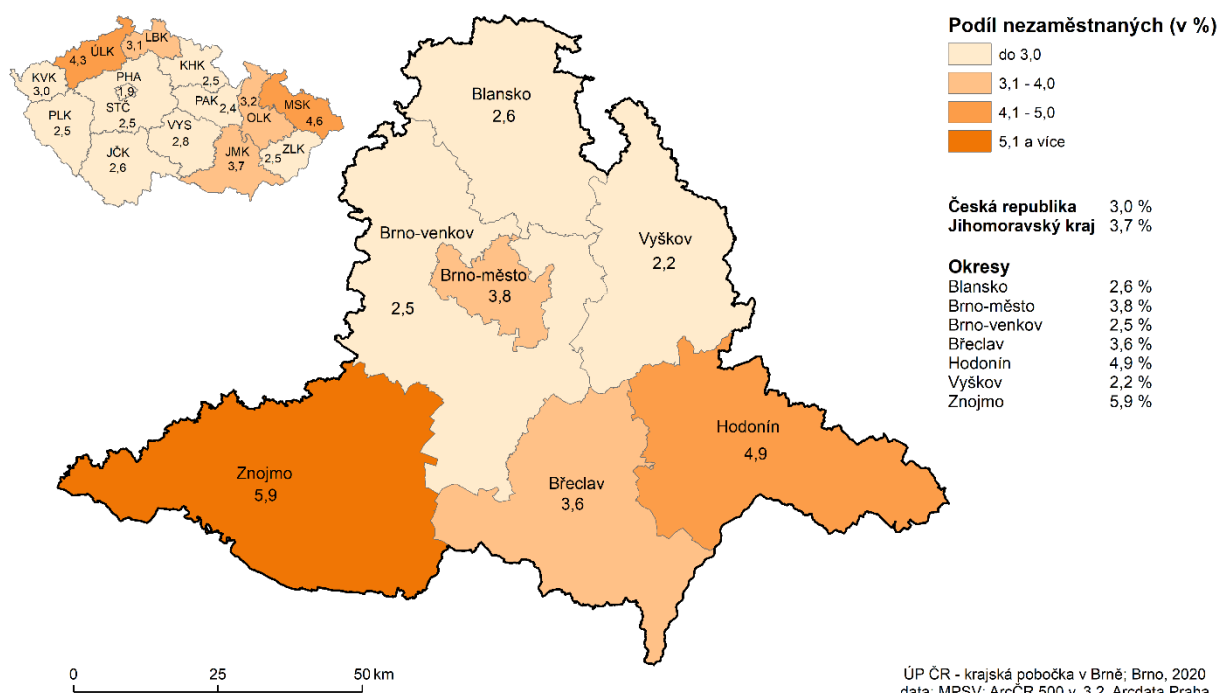
<https://www.mpsv.cz/web/cz/mesicni>



### 3. MAPA – ArcView - Podíl nezaměstnaných v okresech kraje

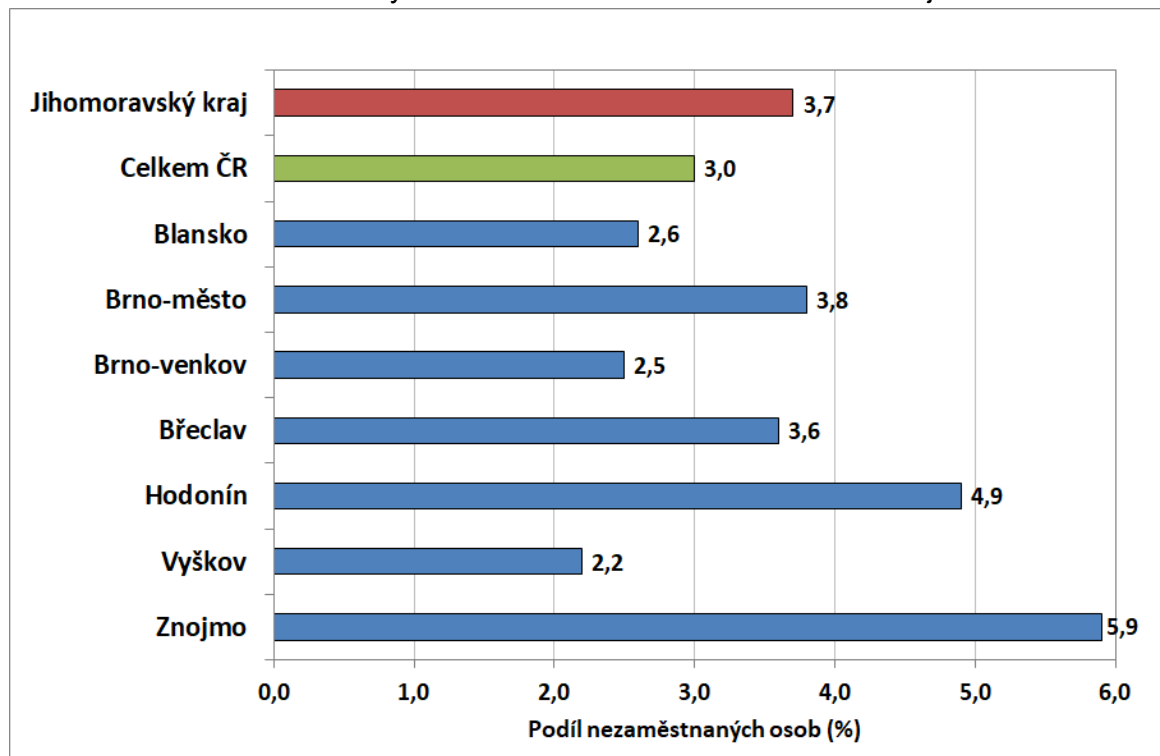
#### PODÍL NEZAMĚSTNANÝCH NA OBYVATELSTVU VE VĚKU 15 - 64 LET

v Jihomoravském kraji ke 29. 2. 2020

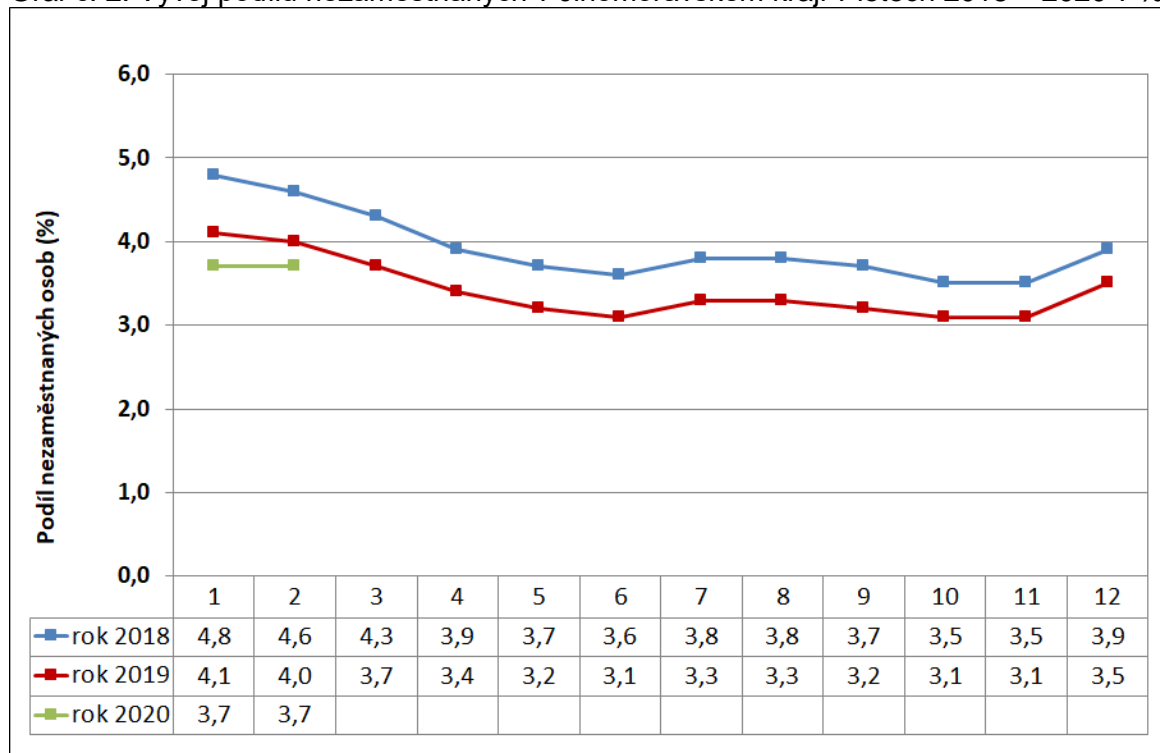


#### 4. GRAFY

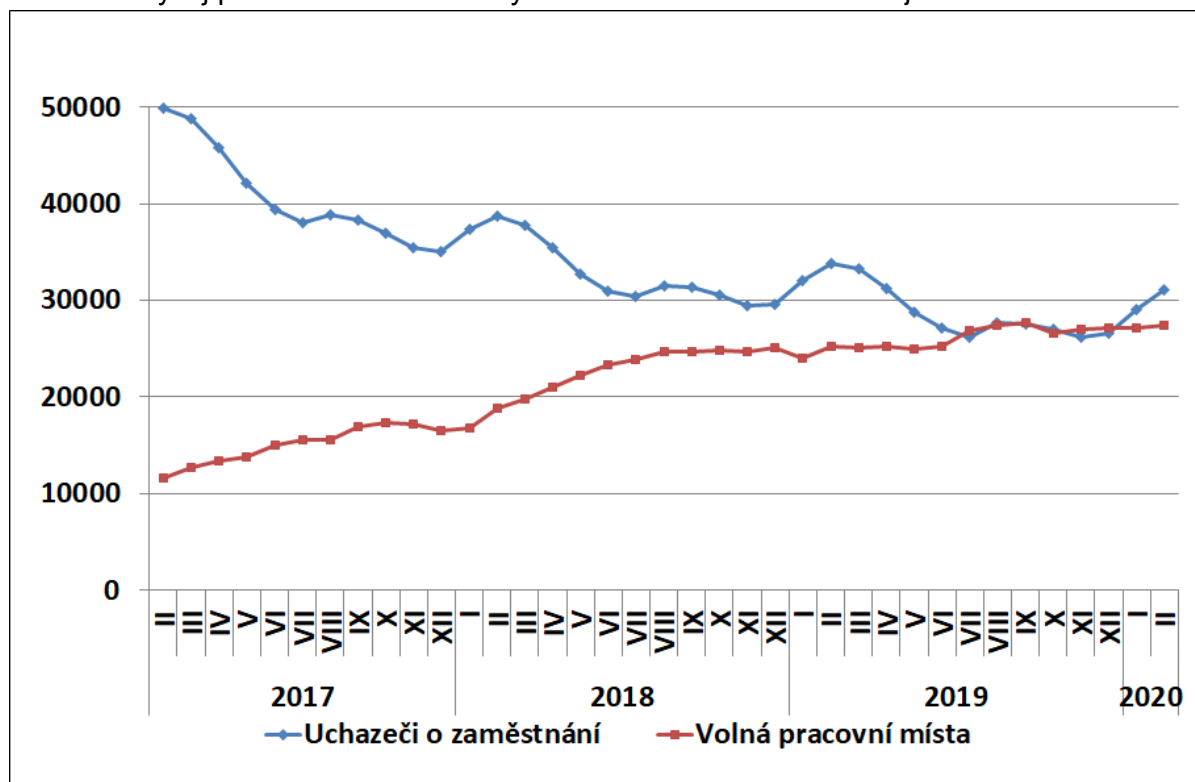
Graf č. 1: Podíl nezaměstnaných osob v okresech Jihomoravského kraje a v ČR k 29. 2. 2020



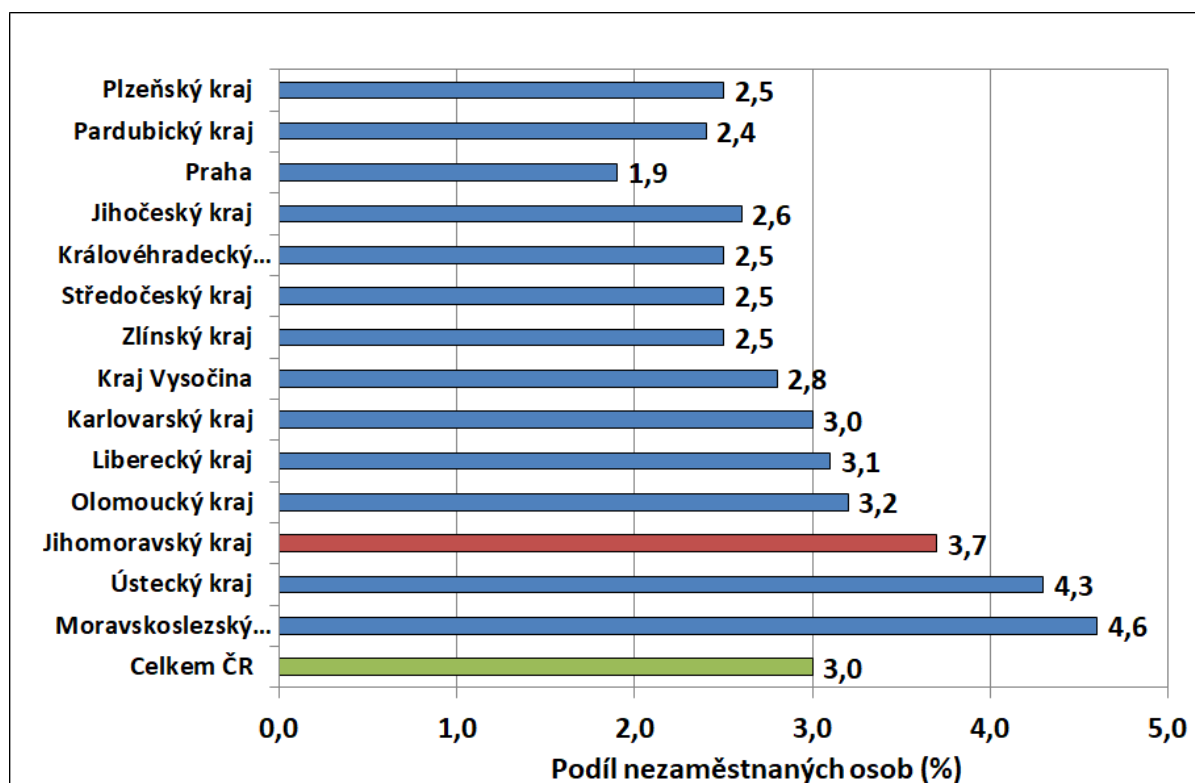
Graf č. 2: Vývoj podílu nezaměstnaných v Jihomoravském kraji v letech 2018 – 2020 v %



Graf č. 3: Vývoj počtu uchazečů a volných míst v Jihomoravském kraji v letech 2017 – 2020



Graf č. 4: Podíl nezaměstnaných osob v jednotlivých krajích ČR k 29. 2. 2020 v %







## 5. Setřídění okresů k 29. 2. 2020

SETŘÍDĚNÍ OKRESŮ k 29. únoru 2020						
	PNO v %		mezimés. přírůst/ úbytek nezam. v %		počet uchazečů na 1 VPM	
1	Karviná	6,9	Teplice	5,0	Karviná	6,3
2	Bruntál	5,9	Jeseník	2,9	Sokolov	3,6
3	Znojmo	5,9	Rychnov nad Kněžnou	2,7	Jeseník	3,6
4	Jeseník	5,6	Litoměřice	2,3	Bruntál	3,3
5	Chomutov	5,3	Praha-západ	1,8	Děčín	3,1
6	Ostrava-město	5,3	Česká Lípa	1,1	Znojmo	2,8
7	Louny	4,9	Náchod	1,1	Hodonín	2,6
8	Hodonín	4,9	Louny	1,0	Ústí nad Labem	2,6
9	Most	4,9	Plzeň-jih	0,5	Blansko	2,5
10	Děčín	4,6	Přerov	0,4	Frydek-Místek	2,1
11	Ústí nad Labem	4,2	Nymburk	0,4	Litoměřice	2,1
12	Sokolov	4,1	Klatovy	0,3	Most	2,0
13	Český Krumlov	4,1	Praha	0,2	Opava	1,9
14	Brno-město	3,8	Strakonice	0,1	Šumperk	1,9
15	Příbram	3,8	Třebíč	0,0	Ostrava-město	1,8
16	Třebíč	3,7	Liberec	-0,1	Třebíč	1,7
17	Přerov	3,6	Ostrava-město	-0,2	Žďár nad Sázavou	1,7
18	Břeclav	3,6	Kladno	-0,3	Břeclav	1,7
19	Šumperk	3,6	Karviná	-0,4	Přerov	1,7
20	Kolín	3,5	Rokycany	-0,5	Jablonec nad Nisou	1,5
21	Semily	3,5	Plzeň-město	-0,7	Kroměříž	1,5
22	Kladno	3,5	Sokolov	-0,7	Louny	1,4
23	Náchod	3,4	Jablonec nad Nisou	-0,7	Trutnov	1,3
24	Nymburk	3,3	Znojmo	-0,8	Havlíčkův Brod	1,3
25	Kutná Hora	3,3	Tachov	-0,8	Nový Jičín	1,3
26	Liberec	3,2	Jičín	-0,9	Olomouc	1,2
27	Strakonice	3,2	Vyškov	-1,0	Strakonice	1,2
28	Litoměřice	3,2	Blansko	-1,0	Náchod	1,1
29	Mělník	3,1	Příbram	-1,0	Teplice	1,1
30	Teplice	3,1	Chomutov	-1,1	Kladno	1,0
31	Vsetín	3,1	Svitavy	-1,1	Jindřichův Hradec	0,9
32	Tábor	3,0	Pelhřimov	-1,2	Rakovník	0,9
33	Tachov	3,0	Brno-město	-1,2	Chomutov	0,9
34	Jablonec nad Nisou	3,0	Pardubice	-1,2	Česká Lípa	0,9
35	Frydek-Místek	3,0	Jindřichův Hradec	-1,3	Brno-město	0,9
36	Nový Jičín	3,0	Opava	-1,3	Uherské Hradiště	0,9
37	Žďár nad Sázavou	2,9	Karlovy Vary	-1,3	Kolín	0,8
38	Svitavy	2,9	Bruntál	-1,3	Semily	0,8
39	Jihlava	2,9	Kutná Hora	-1,4	Kutná Hora	0,8
40	Karlovy Vary	2,8	Ústí nad Labem	-1,4	Jihlava	0,8
41	Olomouc	2,8	Frydek-Místek	-1,5	Vsetín	0,8
42	Chrudim	2,7	Děčín	-1,6	Svitavy	0,8
43	Rokycany	2,7	Vsetín	-1,7	Karlovy Vary	0,8
44	Klatovy	2,7	Brno-venkov	-1,8	Chrudim	0,8
45	Kroměříž	2,7	Ústí nad Orlicí	-1,8	Příbram	0,8
46	Opava	2,7	Most	-1,9	Vyškov	0,7
47	Blansko	2,6	Nový Jičín	-1,9	Liberec	0,7
48	Rakovník	2,6	Mladá Boleslav	-2,0	Prostějov	0,7
49	Beroun	2,6	Jihlava	-2,0	Tábor	0,6
50	Plzeň-sever	2,6	Písek	-2,0	Zlín	0,6
51	Hradec Králové	2,6	Trutnov	-2,2	Hradec Králové	0,6
52	Trutnov	2,6	Hodonín	-2,2	Mělník	0,5
53	Prachatice	2,6	Domažlice	-2,3	Cheb	0,5
54	Česká Lípa	2,6	Olomouc	-2,4	České Budějovice	0,5
55	Brno-venkov	2,5	České Budějovice	-2,4	Klatovy	0,5
56	Plzeň-město	2,5	Břeclav	-2,4	Písek	0,5
57	Havlíčkův Brod	2,4	Beroun	-2,4	Benešov	0,5
58	Jindřichův Hradec	2,3	Kroměříž	-2,4	Brno-venkov	0,5
59	Písek	2,3	Rakovník	-2,5	Nymburk	0,5
60	Domažlice	2,3	Praha-východ	-2,6	Prachatice	0,5
61	Uherské Hradiště	2,3	Prostějov	-2,6	Český Krumlov	0,5
62	Vyškov	2,2	Tábor	-2,6	Plzeň-sever	0,4
63	Prostějov	2,2	Mělník	-2,7	Beroun	0,4
64	Cheb	2,2	Semily	-2,9	Jičín	0,4
65	Pardubice	2,1	Šumperk	-3,0	Rokycany	0,4
66	Zlín	2,1	Benešov	-3,1	Ústí nad Orlicí	0,4
67	Plzeň-jih	2,0	Cheb	-3,1	Praha-západ	0,4
68	Jičín	2,0	Plzeň-sever	-3,1	Plzeň-město	0,3
69	Ústí nad Orlicí	2,0	Kolín	-3,3	Rychnov nad Kněžnou	0,3
70	Praha	1,9	Hradec Králové	-3,3	Praha	0,2
71	České Budějovice	1,9	Žďár nad Sázavou	-3,4	Pelhřimov	0,2
72	Mladá Boleslav	1,7	Zlín	-3,5	Plzeň-jih	0,2
73	Benešov	1,7	Český Krumlov	-4,1	Mladá Boleslav	0,2
74	Pelhřimov	1,6	Prachatice	-4,6	Pardubice	0,2
75	Rychnov nad Kněžnou	1,6	Chrudim	-4,6	Domažlice	0,2
76	Praha-západ	1,5	Havlíčkův Brod	-5,1	Tachov	0,1
77	Praha-východ	1,2	Uherské Hradiště	-5,1	Praha-východ	0,1
	Celkem ČR	3,0	Celkem ČR	-1,2	Celkem ČR	0,6