



Úřad práce ČR

Krajská pobočka Úřadu práce ČR v Brně

Měsíční statistická zpráva

leden 2020

Zprávu předkládá:

Mgr. Ivana Ondráková

vedoucí oddělení metodiky

<https://www.uradprace.cz/web/cz/statistiky-jmk>

Brno 2020



Informace o nezaměstnanosti v Jihomoravském kraji k 31. 1. 2020

V lednu vzrostl celkový počet uchazečů o zaměstnání na 31 016, počet hlášených volných pracovních míst vzrostl na 27 389 a podíl nezaměstnaných osob vzrostl na 3,7 %.

K 31. 1. 2020 evidoval Úřad práce ČR (ÚP ČR), Krajská pobočka v Brně celkem 31 016 uchazečů o zaměstnání. Jejich počet byl o 1 929 vyšší než na konci předchozího měsíce, ve srovnání se stejným obdobím minulého roku je nižší o 2 752 osob. Z tohoto počtu bylo 28 346 dosažitelných uchazečů o zaměstnání ve věku 15 – 64 let. Bylo to o 1 877 více než na konci předchozího měsíce. Ve srovnání se stejným obdobím minulého roku byl jejich počet nižší o 2 731 osob.

V průběhu měsíce bylo nově zaevidováno 6 512 osob. Ve srovnání s minulým měsícem to bylo více o 1 119 osob a v porovnání se stejným obdobím předchozího roku méně o 252 osob.

Z evidence během měsíce odešlo celkem 4 583 uchazečů (ukončená evidence, vyřazení uchazeči). Bylo to o 1 745 osob více než v předchozím měsíci a o 455 osob méně než ve stejném měsíci minulého roku. Do zaměstnání z nich ve sledovaném měsíci nastoupilo 3 262, tj. o 1 518 více než v předchozím měsíci a o 35 méně než ve stejném měsíci minulého roku, 1 926 uchazečů o zaměstnání bylo umístěno prostřednictvím úřadu práce tj. o 904 více než v předchozím měsíci a o 1 294 více než ve stejném období minulého roku, 1 321 uchazečů bylo vyřazeno bez umístění.

Meziměsíční nárůst počtu nezaměstnaných byl zaznamenán ve všech okresech kraje. Největší relativní nárůst počtu nezaměstnaných byl zaznamenán v okresech Znojmo (14,5 %), Vyškov (8,7 %) a Břeclav (7,6 %).

Ke konci měsíce bylo evidováno na ÚP ČR, Krajské pobočce v Brně 14 993 žen. Jejich podíl na celkovém počtu uchazečů činil 48,3 %. V evidenci bylo 4 663 osob se zdravotním postižením, což představovalo 15,0 % z celkového počtu nezaměstnaných.

Ke konci tohoto měsíce bylo evidováno 1 313 absolventů škol všech stupňů vzdělání a mladistvých, jejich počet klesl ve srovnání s předchozím měsícem o 54 osob a ve srovnání se stejným měsícem minulého roku byl nižší o 58 osob. Na celkové nezaměstnanosti se podíleli 4,2 %.

Podporu v nezaměstnanosti pobíralo 12 488 uchazečů o zaměstnání, tj. 40,3 % všech uchazečů vedených v evidenci.

Podíl nezaměstnaných osob, tj. počet dosažitelných uchazečů o zaměstnání ve věku 15 -64 let k obyvatelstvu stejného věku, vzrostl k 31. 1. 2020 na 3,7 %.



Podíl nezaměstnaných stejný nebo vyšší než republikový průměr vykázaly 4 okresy, nejvyšší byl v okresech Znojmo (5,9 %) a Hodonín (5,1%). Nejnižší podíl nezaměstnaných byl zaznamenán v okrese Vyškov (2,2 %).

Podíl nezaměstnaných žen vzrostl na 3,6 %, podíl nezaměstnaných mužů vzrostl na 3,8 %.

Kraj evidoval k 31. 1. 2020 celkem 27 389 volných pracovních míst. Jejich počet byl o 240 vyšší než v předchozím měsíci a o 2 161 vyšší než ve stejném měsíci minulého roku. Na jedno volné pracovní místo připadalo v průměru 1,1 uchazeče, z toho nejvíce v okresech Znojmo (2,9), Hodonín (2,8) a Blansko (2,5). Z celkového počtu nahlášených volných míst bylo 1 275 vhodných pro osoby se zdravotním postižením (OZP), na jedno volné pracovní místo připadalo 3,7 OZP. Volných pracovních míst pro absolventy a mladistvé bylo registrováno 6 294, na jedno volné místo připadalo 0,2 uchazečů této kategorie. Z celkového počtu volných pracovních míst bylo 10 182 míst bez příznaku „pro cizince“. Na dalších 20 834 pozic pak mohli zaměstnavatelé přijímat také pracovníky ze zahraničí.

V rámci aktivní politiky zaměstnanosti (APZ) bylo od počátku roku 2020 prostřednictvím příspěvků APZ podpořeno 94 osob, z toho bylo zařazeno 42 osob do rekvalifikačních kurzů. Prostřednictvím SÚPM – SVČ, nebyl podpořen v tomto měsíci žádný uchazeč.

Informace o vývoji nezaměstnanosti v ČR v elektronické formě jsou zveřejněny na internetové adrese <https://www.mpsv.cz/web/cz/mesicni> .



1. Základní charakteristika vývoje nezaměstnanosti a volných pracovních míst v Jihomoravském kraji

Tabulka č. 1 - Vývoj nezaměstnanosti

ukazatel (celkový počet)		stav k		
		31.1.2019	31.12.2019	31.1.2020
evidovaní uchazeči o zaměstnání		33 768	29 087	31 016
- z toho	ženy	16 761	14 592	14 993
	absolventi a mladiství	1 371	1 367	1 313
	uchazeči se zdravotním postižením	5 225	4 546	4 663
uchazeči s nárokem na PvN		13 106	10 891	12 488
podíl nezaměstnaných osob v % ¹⁾		4,1	3,5	3,7
volná pracovní místa		25 228	27 149	27 389
počet uchazečů na 1 volné pracovní místo		1,3	1,1	1,1

Tabulka č. 2 - Tok nezaměstnanosti

ukazatel	Počet uchazečů ve sledovaném měsíci		
	leden 2019	prosinec 2019	leden 2020
nově evidovaní uchazeči o zaměstnání	6 764	5 393	6 512
uchazeči s ukonč. evidencí a vyřazení	5 038	2 838	4 583
- z toho umístění celkem	3 297	1 744	3 262
- z toho umístění úřadem práce	632	1 022	1 926

Tabulka č. 3. – Nezaměstnanost v okresech k 31. 1. 2020

Okres	Počet nezaměstnaných		Volná pracovní místa	Počet uchazečů na 1 VPM	Podíl nezaměstnaných osob [%]
	celkem	z toho ženy			
Blansko	2 036	942	802	2,5	2,7
Brno-město	10 538	5 548	11 224	0,9	3,8
Brno-venkov	3 994	1 953	8 185	0,5	2,6
Břeclav	2 959	1 364	1 773	1,7	3,7
Hodonín	5 527	2 394	1 944	2,8	5,1
Vyškov	1 436	715	1 899	0,8	2,2
Znojmo	4 526	2 077	1 562	2,9	5,9
Jihomoravský kraj	31 016	14 993	27 389	1,1	3,7
Česká republika	230 022	112 177	341 391	0,7	3,1



2. Vybrané nástroje aktivní politiky zaměstnanosti v Jihomoravském kraji

Tabulka č. 4 – Osoby podpořené v rámci APZ a rekvalifikace uchazečů a zájemců o zaměstnání

ukazatel (celkový počet)	Stav k		Celkem od počátku roku do	
	31.1. 2019	31.1. 2020	31.1. 2019	31.1. 2020
Osoby podpořené v rámci APZ				
veřejně prospěšné práce (VPP)	267	155	29	0
veřejně prospěšné práce (VPP) - ESF ¹⁾	0	41	0	5
společensky účelná prac. místa (SÚPM)	119	3	36	0
společensky účelná prac. místa (SÚPM) - ESF ¹⁾	310	372	55	34
SÚPM - samostatně výděleč. činnost (SVČ)	215	57	5	0
SÚPM - samostatně výděleč. činnost (SVČ) - ESF ¹⁾	0	0	0	0
zřízení pracovního místa pro OZP (bez SVČ)	250	126	2	3
zřízení pracovního místa pro OZP - SVČ	2	1	0	0
ostatní nástroje APZ	186	67	30	10
rekvalifikace uchazečů a zájemců o zaměstnání				
uchazeči a zájemci zařazení do rekvalifikací	3	0	3	0
uchazeči a zájemci zařazení do rekvalifikací - ESF ¹⁾	114	32	114	32
uchazeči a zájemci, kteří zahájili zvolenou rekvalifikaci	1	0	0	0
uchazeči a zájemci, kteří zahájili zvolenou rekvalifikaci - ESF ¹⁾	20	12	20	10
Osoby podpořené v rámci APZ celkem	1 487	866	294	94

1) financováno převážně z Evropského sociálního fondu

Podrobnější statistické údaje o nástrojích APZ naleznete na stránkách Integrovaného portálu MPSV, v měsíčních statistikách nezaměstnanosti

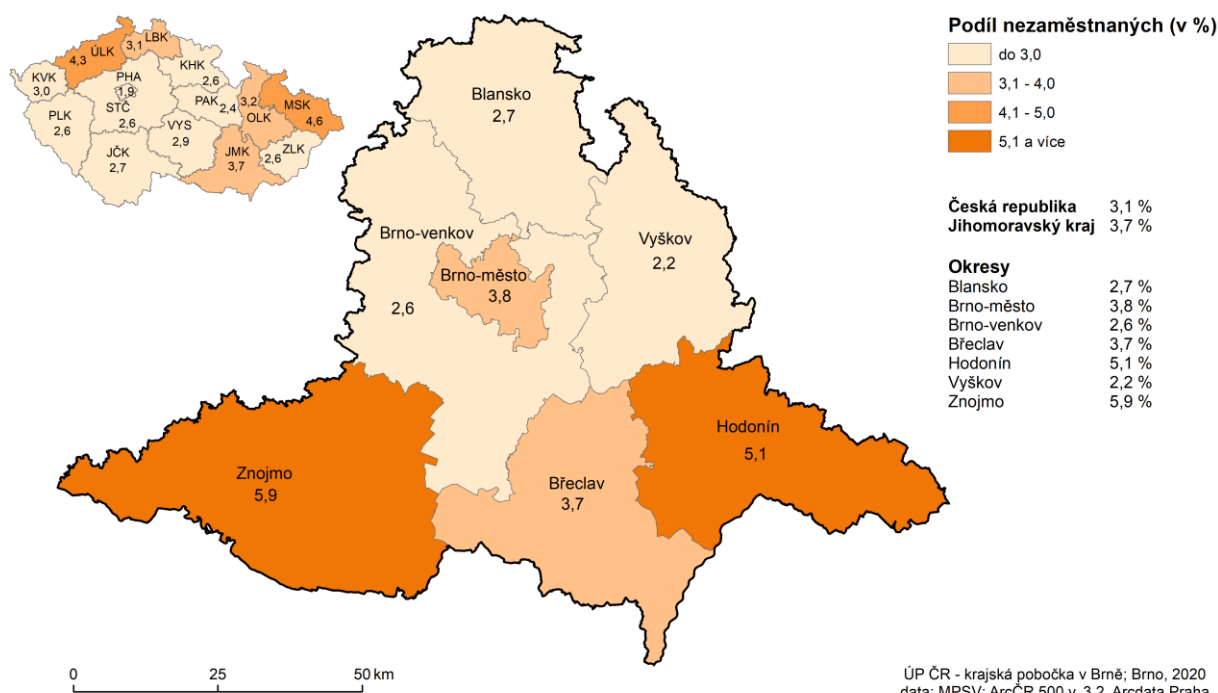
<https://www.mpsv.cz/web/cz/mesicni>



3. MAPA – ArcView - Podíl nezaměstnaných v okresech kraje

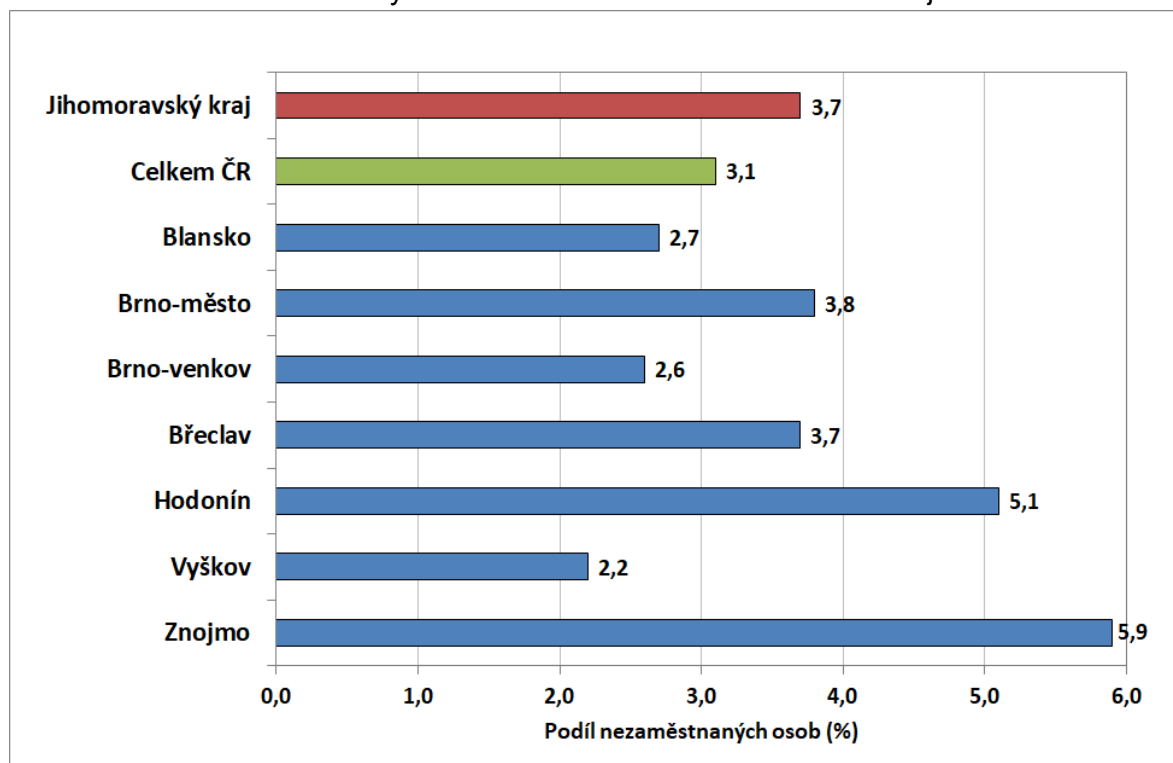
PODÍL NEZAMĚSTNANÝCH NA OBYVATELSTVU VE VĚKU 15 - 64 LET

v Jihomoravském kraji ke 31.1. 2020

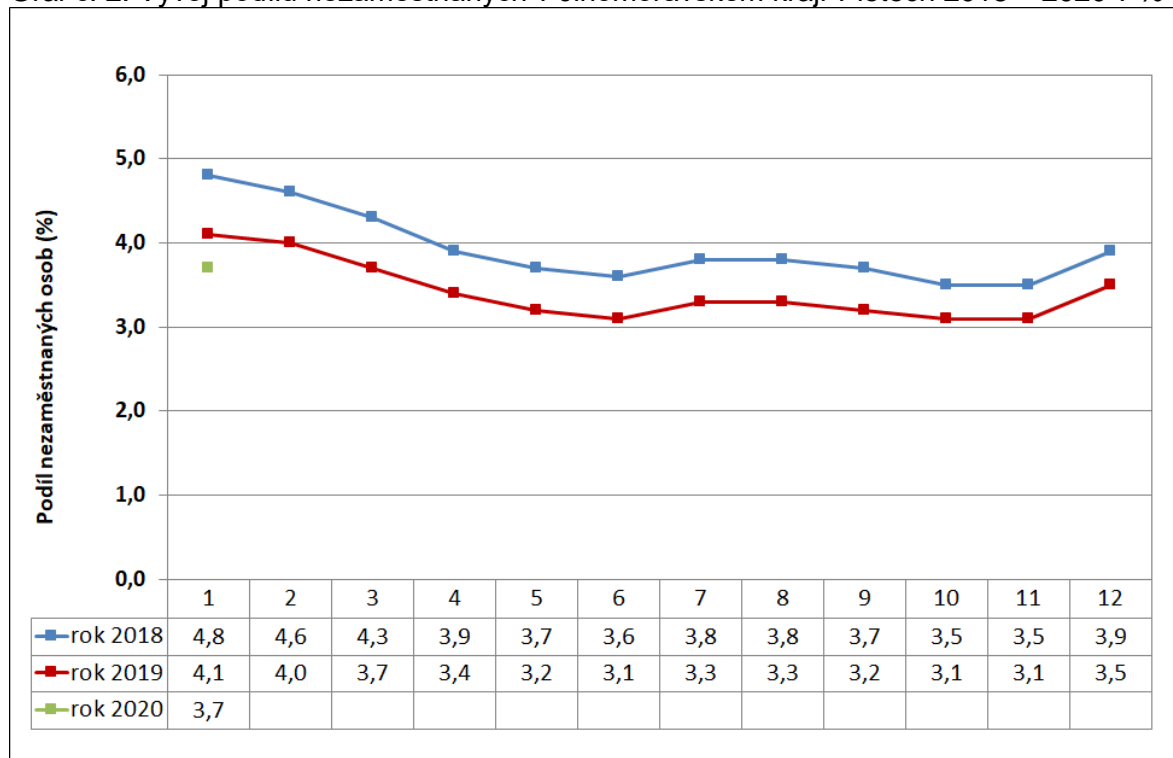


4. GRAFY

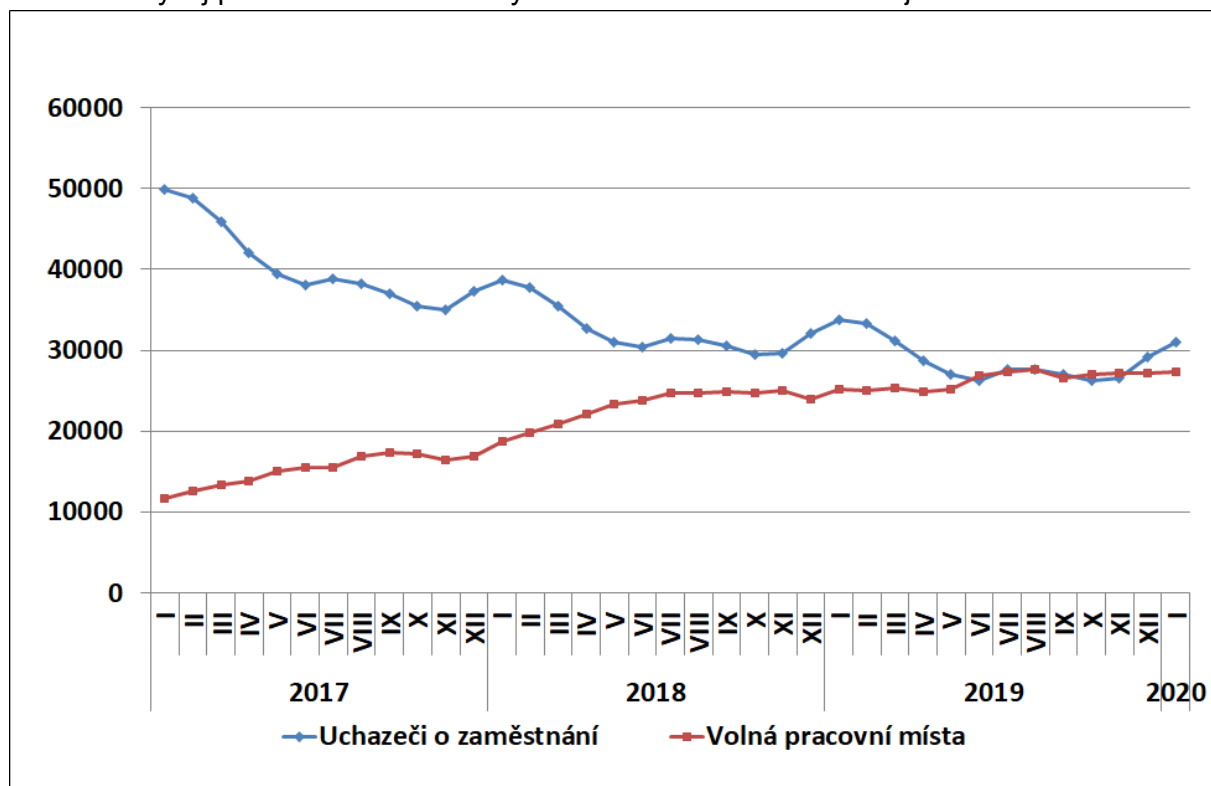
Graf č. 1: Podíl nezaměstnaných osob v okresech Jihomoravského kraje a v ČR k 31.1. 2020



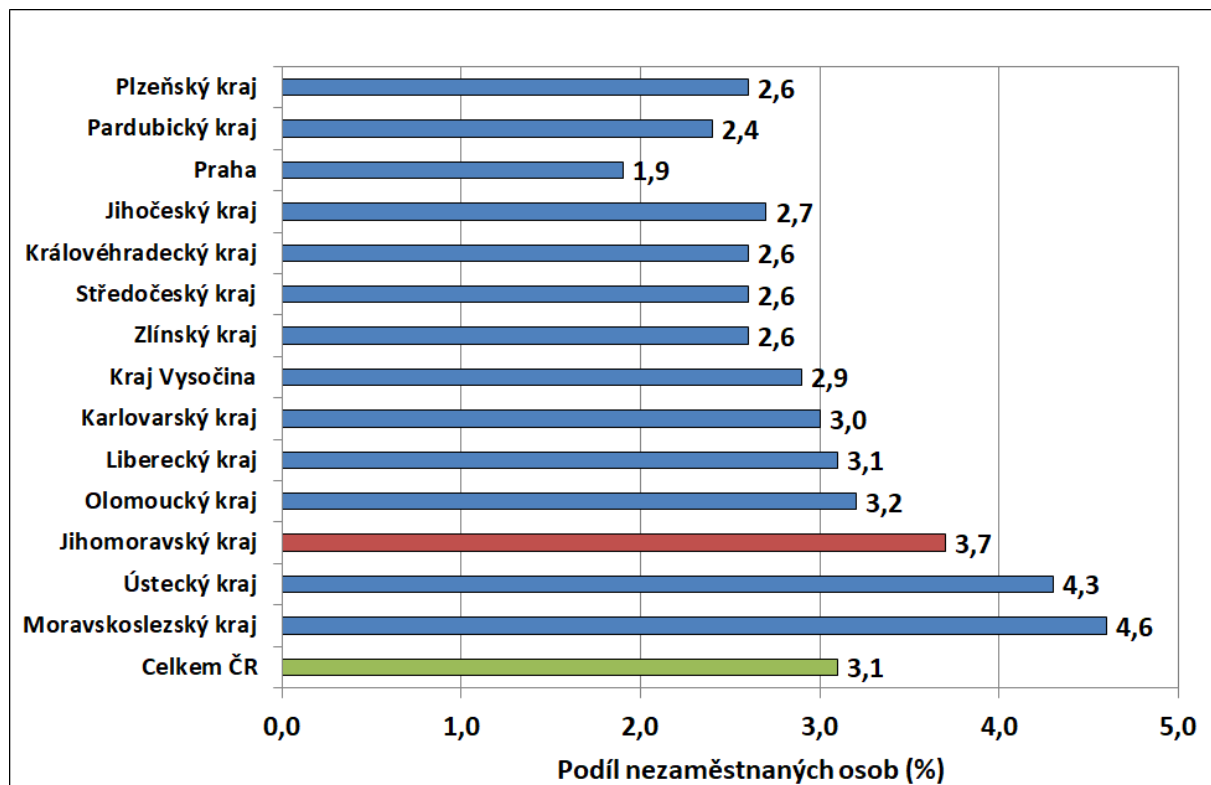
Graf č. 2: Vývoj podílu nezaměstnaných v Jihomoravském kraji v letech 2018 – 2020 v %



Graf č. 3: Vývoj počtu uchazečů a volných míst v Jihomoravském kraji v letech 2017 – 2020



Graf č. 4: Podíl nezaměstnaných osob v jednotlivých krajích ČR k 31.1. 2020 v %





5. Setřídění okresů k 31. 1. 2020

SETRŽIDĚNÍ OKRESŮ k 31. lednu 2020						
	PNO v %		meziměs. přírůst / úbytek nezam. v %		počet uchazečů na 1 VPM	
1	Karviná	6,9	Jindřichův Hradec	22,7	Karviná	5,9
2	Bruntál	6,0	Písek	20,1	Jeseník	3,7
3	Znojmo	5,9	Český Krumlov	16,6	Sokolov	3,5
4	Jeseník	5,5	Strakonice	15,9	Děčín	3,0
5	Chomutov	5,3	Znojmo	14,5	Znojmo	2,9
6	Ostrava-město	5,3	Chrudim	14,3	Hodonín	2,8
7	Hodonín	5,1	Prostějov	13,9	Ústí nad Labem	2,8
8	Most	5,0	Cheb	13,6	Bruntál	2,8
9	Louny	4,9	Tábor	12,7	Blansko	2,5
10	Děčín	4,6	Jičín	12,6	Frýdek-Místek	2,1
11	Ústí nad Labem	4,3	Plzeň-město	12,3	Most	2,1
12	Český Krumlov	4,3	Plzeň-sever	12,0	Šumperk	2,0
13	Sokolov	4,1	Rychnov nad Kněžnou	12,0	Litoměřice	2,0
14	Brno-město	3,8	Louny	11,7	Ostrava-město	1,9
15	Příbram	3,8	Děčín	11,6	Opava	1,8
16	Břeclav	3,7	Domažlice	11,3	Žďár nad Sázavou	1,8
17	Třebíč	3,7	Jeseník	10,3	Kroměříž	1,7
18	Šumperk	3,7	Teplice	10,2	Přerov	1,7
19	Kolín	3,6	Chomutov	9,7	Břeclav	1,7
20	Přerov	3,6	Karlovy Vary	9,4	Třebíč	1,6
21	Semily	3,6	Rokycany	9,4	Louny	1,6
22	Kladno	3,5	Ústí nad Orlicí	9,2	Jablonec nad Nisou	1,5
23	Náchod	3,4	Příbram	9,2	Havlíčkův Brod	1,3
24	Kutná Hora	3,4	České Budějovice	9,0	Nový Jičín	1,3
25	Nymburk	3,3	Vyškov	8,7	Olomouc	1,3
26	Liberec	3,2	Svitavy	8,6	Trutnov	1,3
27	Mělník	3,2	Olomouc	8,5	Strakonice	1,3
28	Strakonice	3,2	Prachatice	8,2	Teplice	1,2
29	Vsetín	3,1	Most	8,2	Náchod	1,1
30	Tábor	3,1	Přerov	8,1	Kladno	1,1
31	Litoměřice	3,1	Semily	7,9	Chomutov	1,0
32	Tachov	3,1	Klatovy	7,7	Uherské Hradiště	1,0
33	Frýdek-Místek	3,0	Břeclav	7,6	Jindřichův Hradec	0,9
34	Žďár nad Sázavou	3,0	Hodonín	7,4	Brno-město	0,9
35	Nový Jičín	3,0	Šumperk	7,4	Rakovník	0,9
36	Jablonec nad Nisou	3,0	Praha-východ	7,2	Kolín	0,9
37	Jihlava	2,9	Uherské Hradiště	7,0	Kutná Hora	0,9
38	Teplice	2,9	Brno-venkov	6,9	Česká Lípa	0,9
39	Svitavy	2,9	Rakovník	6,9	Semily	0,9
40	Chrudim	2,9	Sokolov	6,9	Vsetín	0,8
41	Olomouc	2,8	Frýdek-Místek	6,8	Příbram	0,8
42	Karlovy Vary	2,8	Třebíč	6,7	Chrudim	0,8
43	Kroměříž	2,8	Zlín	6,7	Svitavy	0,8
44	Prachatice	2,7	Tachov	6,6	Jihlava	0,8
45	Rokycany	2,7	Ústí nad Labem	6,4	Karlovy Vary	0,8
46	Rakovník	2,7	Kladno	6,4	Vyškov	0,8
47	Opava	2,7	Benešov	6,3	Prostějov	0,7
48	Plzeň-sever	2,7	Jihlava	6,3	Liberec	0,7
49	Blansko	2,7	Bruntál	6,2	Hradec Králové	0,6
50	Beroun	2,7	Trutnov	6,2	Zlín	0,6
51	Hradec Králové	2,7	Litoměřice	6,1	Tábor	0,6
52	Trutnov	2,7	Kutná Hora	6,0	Mělník	0,6
53	Klatovy	2,7	Žďár nad Sázavou	5,9	Písek	0,5
54	Brno-venkov	2,6	Plzeň-jih	5,8	České Budějovice	0,5
55	Plzeň-město	2,6	Kroměříž	5,7	Benešov	0,5
56	Havlíčkův Brod	2,6	Česká Lípa	5,6	Klatovy	0,5
57	Česká Lípa	2,6	Vsetín	5,5	Nymburk	0,5
58	Uherské Hradiště	2,4	Kolín	5,2	Cheb	0,5
59	Jindřichův Hradec	2,4	Náchod	5,1	Prachatice	0,5
60	Písek	2,4	Opava	5,0	Brno-venkov	0,5
61	Domažlice	2,3	Hradec Králové	5,0	Plzeň-sever	0,5
62	Prostějov	2,2	Mělník	4,9	Beroun	0,5
63	Cheb	2,2	Jablonec nad Nisou	4,8	Český Krumlov	0,4
64	Vyškov	2,2	Pelhřimov	4,8	Praha-západ	0,4
65	Zlín	2,2	Beroun	4,6	Rokycany	0,4
66	Pardubice	2,1	Pardubice	4,6	Ústí nad Orlicí	0,4
67	Jičín	2,0	Havlíčkův Brod	4,5	Jičín	0,4
68	Ústí nad Orlicí	2,0	Blansko	4,5	Plzeň-město	0,3
69	Plzeň-jih	2,0	Ostrava-město	3,8	Rychnov nad Kněžnou	0,3
70	Praha	1,9	Karviná	3,5	Praha	0,2
71	České Budějovice	1,9	Liberec	3,4	Pelhřimov	0,2
72	Mladá Boleslav	1,7	Praha-západ	3,3	Plzeň-jih	0,2
73	Benešov	1,7	Mladá Boleslav	3,3	Mladá Boleslav	0,2
74	Pelhřimov	1,6	Nymburk	3,0	Pardubice	0,2
75	Rychnov nad Kněžnou	1,5	Brno-město	3,0	Domažlice	0,2
76	Praha-západ	1,5	Praha	2,4	Tachov	0,1
77	Praha-východ	1,2	Nový Jičín	2,1	Praha-východ	0,1
	Celkem ČR	3,1	Celkem ČR	6,7	Celkem ČR	0,7