



Úřad práce ČR

Krajská pobočka ÚP ČR v Pardubicích

Měsíční statistická zpráva

Prosinec 2020

Zprávu předkládá:

Mgr. Pavlína Králová

vedoucí oddělení zaměstnanosti

<https://www.uradprace.cz/web/cz/statistiky-pak>

Pardubice 2020



Informace o nezaměstnanosti v Pardubickém kraji k 31. 12. 2020

„V prosinci vzrostl celkový počet uchazečů o zaměstnání na 10 219, počet hlášených volných pracovních míst vzrostl na 20 563 a podíl nezaměstnaných osob vzrostl na 2,9 %.“

K 31.12. 2020 evidoval Úřad práce ČR (ÚP ČR), Krajská pobočka v Pardubicích celkem 10 219 uchazečů o zaměstnání. Jejich počet byl o 1 041 vyšší než na konci předchozího měsíce, ve srovnání se stejným obdobím minulého roku je vyšší o 2 289 osob. Z tohoto počtu bylo 9 685 dosažitelných uchazečů o zaměstnání ve věku 15 - 64 let. Bylo to o 1 084 osob více než na konci předchozího měsíce. Ve srovnání se stejným obdobím minulého roku byl jejich počet vyšší o 2 368 osob.

V průběhu měsíce bylo nově zaevidováno 2 005 osob. Ve srovnání s minulým měsícem to bylo více o 408 osob a v porovnání se stejným obdobím předchozího roku méně o 224 osob.

Z evidence během měsíce odešlo celkem 964 uchazečů (ukončená evidence, vyřazení uchazeči). Bylo to o 324 osob méně než v předchozím měsíci a o 94 osob méně než ve stejném měsíci minulého roku. Do zaměstnání z nich ve sledovaném měsíci nastoupilo 656 osob, tj. o 305 méně než v předchozím měsíci a o 51 více než ve stejném měsíci minulého roku, 283 uchazečů o zaměstnání bylo umístěno prostřednictvím úřadu práce, tj. o 148 méně než v předchozím měsíci a o 35 méně než ve stejném období minulého roku, 308 uchazečů bylo vyřazeno bez umístění.

Meziměsíční pokles nebyl zaznamenán v žádném okrese. Meziměsíční nárůst nezaměstnaných byl zaznamenán ve všech okresech, největší v okresech Chrudim (19,8 %) a Svitavy (17,8 %).

Ke konci měsíce prosince bylo evidováno na ÚP ČR, Krajské pobočce v Pardubicích 5 052 žen. Jejich podíl na celkovém počtu uchazečů činil 49,4 %. V evidenci bylo 1 620 osob se zdravotním postižením, což představovalo 15,9 % z celkového počtu nezaměstnaných.

Ke konci tohoto měsíce bylo evidováno 595 absolventů škol všech stupňů vzdělání a mladistvých, jejich počet klesl ve srovnání s předchozím měsícem o 8 osob a ve srovnání se stejným měsícem minulého roku byl vyšší o 185 osob. Na celkové nezaměstnanosti se podíleli 5,8 %.

Podporu v nezaměstnanosti pobíralo 4 413 uchazečů o zaměstnání, tj. 43,2 % všech uchazečů vedených v evidenci.

Podíl nezaměstnaných osob, tj. počet dosažitelných uchazečů o zaměstnání ve věku 15 - 64 let k obyvatelstvu stejného věku, vzrostl k 31.12.2020 na 2,9 %.

Podíl nezaměstnaných stejný nebo vyšší než republikový průměr nevykázal žádný okres, nejvyšší byl v okresech Svitavy a Chrudim (3,2 %). Nejnižší podíl nezaměstnaných byl zaznamenán v okrese Ústí nad Orlicí (2,6 %).

Podíl nezaměstnaných žen vzrostl na 3,0 %, podíl nezaměstnaných mužů vzrostl na 2,9 %.



Kraj evidoval k 31. 12. 2020 celkem 20 563 volných pracovních míst. Jejich počet byl o 283 vyšší než v předchozím měsíci a o 4 019 nižší než ve stejném měsíci minulého roku. Na jedno volné pracovní místo připadalo v průměru 0,5 uchazeče, z toho nejvíce v okresech Chrudim (0,9) a Svitavy (0,8). Z celkového počtu nahlášených volných míst bylo 274 vhodných pro osoby se zdravotním postižením (OZP), na jedno volné pracovní místo připadalo 5,9 OZP. Volných pracovních míst pro absolventy a mladistvé bylo registrováno 5 253, na jedno volné místo připadalo 0,1 uchazeče této kategorie. Z celkového počtu volných pracovních míst bylo 2 959 míst bez příznaku „pro cizince“. Na dalších 17 604 pozic pak mohli zaměstnavatelé přijímat také pracovníky ze zahraničí.

V rámci aktivní politiky zaměstnanosti (APZ) bylo od počátku roku 2020 prostřednictvím příspěvků APZ podpořeno 986 osob, z toho bylo zařazeno 233 osob do rekvalifikačních kurzů.

Oborem činností, který byl v tomto měsíci podpořen prostřednictvím SÚPM – SVČ, byla údržba motorových vozidel.

Informace o vývoji nezaměstnanosti v ČR v elektronické formě jsou zveřejněny na internetové adrese <https://www.mpsv.cz/web/cz/mesicni>.



1. Základní charakteristika vývoje nezaměstnanosti a volných pracovních míst v Pardubickém kraji

Tabulka č. 1 - Vývoj nezaměstnanosti

ukazatel (celkový počet)		stav k		
		31. 12. 2019	30. 11. 2020	31. 12. 2020
evidovaní uchazeči o zaměstnání		7 930	9 178	10 219
- z toho	ženy	3 891	4 807	5 052
	absolventi a mladiství	410	603	595
	uchazeči se zdravotním postižením	1 379	1 550	1 620
uchazeči s nárokem na Pvn		3 892	4 371	4 413
podíl nezaměstnaných osob v %		2,2	2,6	2,9
volná pracovní místa		24 582	20 280	20 563
počet uchazečů na 1 volné pracovní místo		0,3	0,5	0,5

Tabulka č. 2 - Tok nezaměstnanosti

ukazatel	počet uchazečů ve sledovaném měsíci		
	prosinec 2019	listopad 2020	prosinec 2020
nově evidovaní uchazeči o zaměstnání	2 229	1 597	2 005
uchazeči s ukončenou evidencí a vyřazení	1 058	1 288	964
- z toho umístění celkem	605	961	656
- z toho umístění úřadem práce	318	431	283

Tabulka č. 3. – Nezaměstnanost v okresech k 31. 12. 2020

Okres	počet nezaměstnaných		volná pracovní místa	počet uchazečů na 1 VPM	podíl nezaměstnaných osob [%]
	celkem	z toho ženy			
Chrudim	2 241	1 066	2 493	0,9	3,2
Pardubice	3 374	1 775	11 834	0,3	2,8
Svitavy	2 210	1 008	2 783	0,8	3,2
Ústí nad Orlicí	2 394	1 203	3 453	0,7	2,6
Pardubický kraj	10 219	5 052	20 563	0,5	2,9
Česká republika	291 977	146 227	318 582	0,9	4,0



2. Vybrané nástroje aktivní politiky zaměstnanosti v Pardubickém kraji

Tabulka č. 4 – Osoby podpořené v rámci APZ a rekvalifikace uchazečů a zájemců o zaměstnání

ukazatel (celkový počet)	Stav k		celkem od počátku roku do	
	31.12.2019	31.12.2020	31.12.2019	31.12.2020
osoby podpořené v rámci APZ				
veřejně prospěšné práce (VPP)	242	139	821	378
veřejně prospěšné práce (VPP) - ESF ¹⁾	13	135	19	238
společensky účelná prac. místa (SÚPM)	0	1	11	1
společensky účelná prac. místa (SÚPM)-ESF ¹⁾	72	59	123	90
SÚPM - samostatně výděleč. činnost (SVČ)	16	11	12	2
SÚPM - samostatně výděleč. činnost (SVČ)-ESF ¹⁾	15	7	18	8
zřízení pracovního místa pro OZP (bez SVČ)	29	15	8	2
zřízení pracovního místa pro OZP - SVČ	0	1	0	1
Vytvořená pracovní místa (NIP)	0	0	0	0
ostatní nástroje APZ	16	13	54	33
rekvalifikace uchazečů a zájemců o zaměstnání				
uchazeči a zájemci zařazení do rekvalifikací	0	0	0	0
uchazeči a zájemci zařazení do rekvalifikací - ESF ¹⁾	0	0	185	32
uchazeči a zájemci, kteří zahájili zvolenou rekvalifikaci	0	0	2	0
uchazeči a zájemci, kteří zahájili zvolenou rekvalifikaci - ESF ¹⁾	13	7	159	201
Osoby podpořené v rámci APZ celkem	416	388	1 412	986

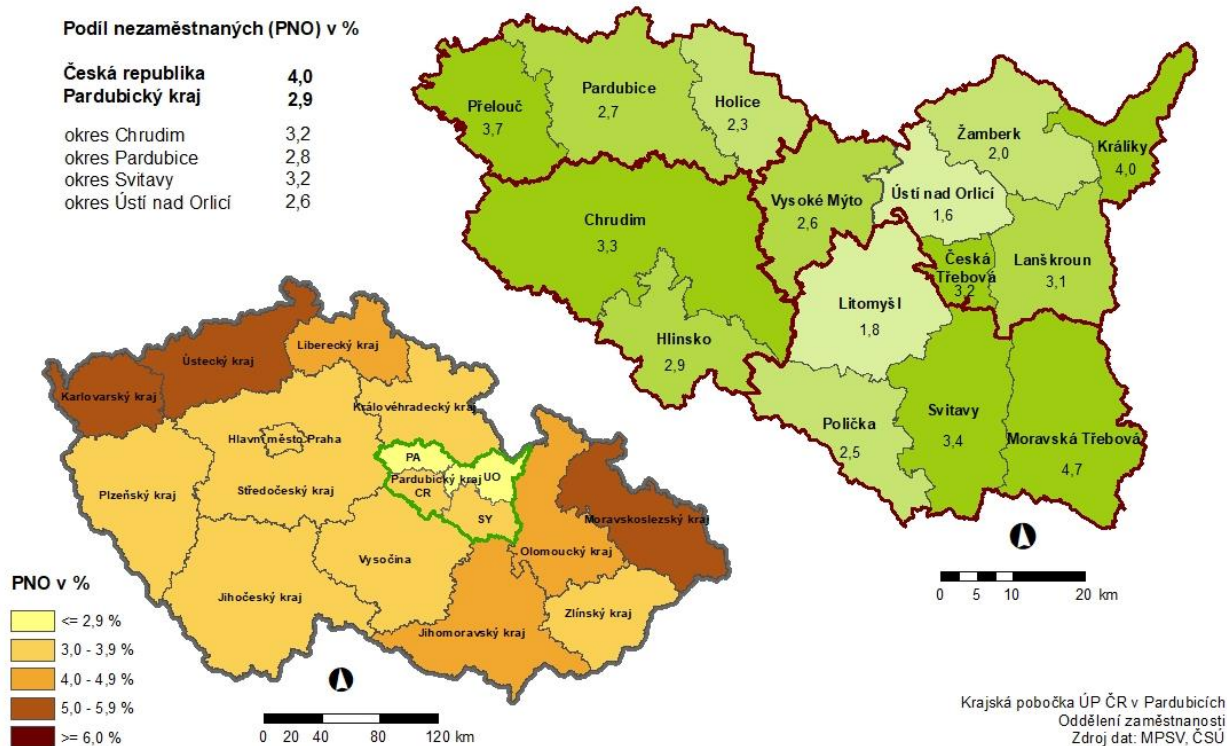
1) financováno převážně z Evropského sociálního fondu

Podrobnější statistické údaje o nástrojích APZ naleznete na stránkách Integrovaného portálu MPSV, v měsíčních statistikách nezaměstnanosti <https://www.mpsv.cz/web/cz/mesicni>

3. MAPA Pardubického kraje

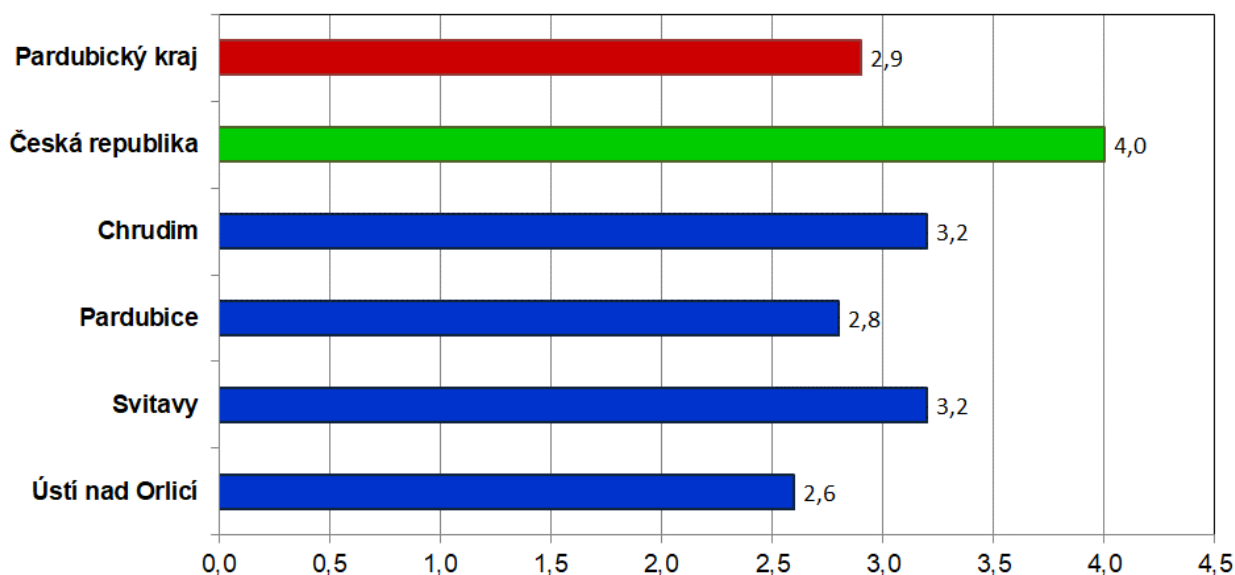
PODÍL NEZAMĚSTNANÝCH NA OBYVATELSTVU V JEDNOTLIVÝCH KRAJÍCH ČR, OKRESECH A OBCÍCH S ROZŠÍŘENOU PŮSOBNOSTÍ PARDUBICKÉHO KRAJE

STAV K 31. 12. 2020

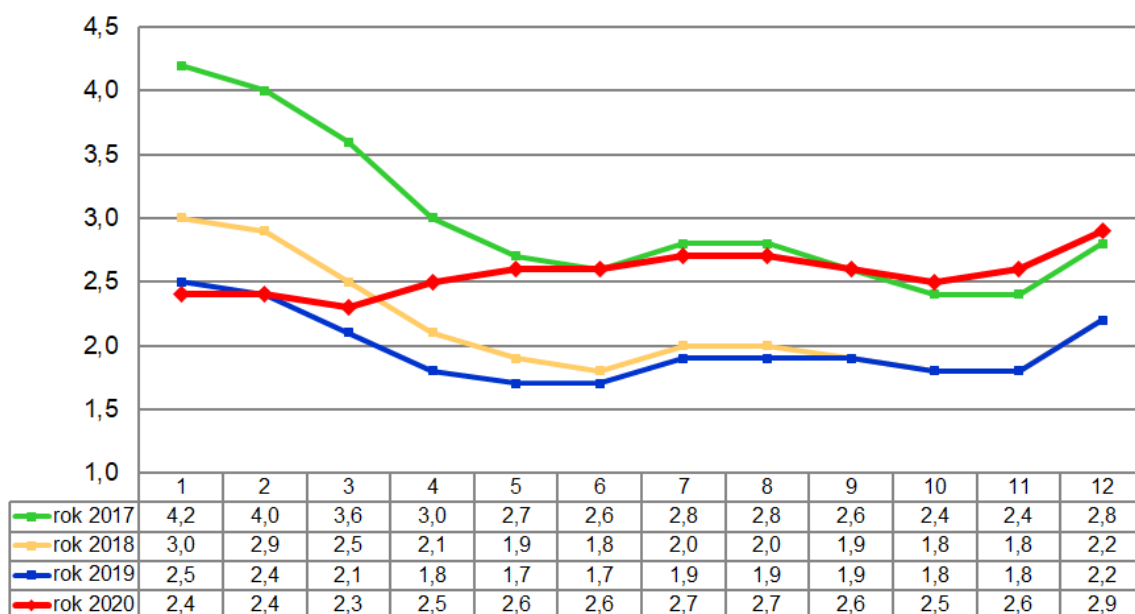


4. GRAFY

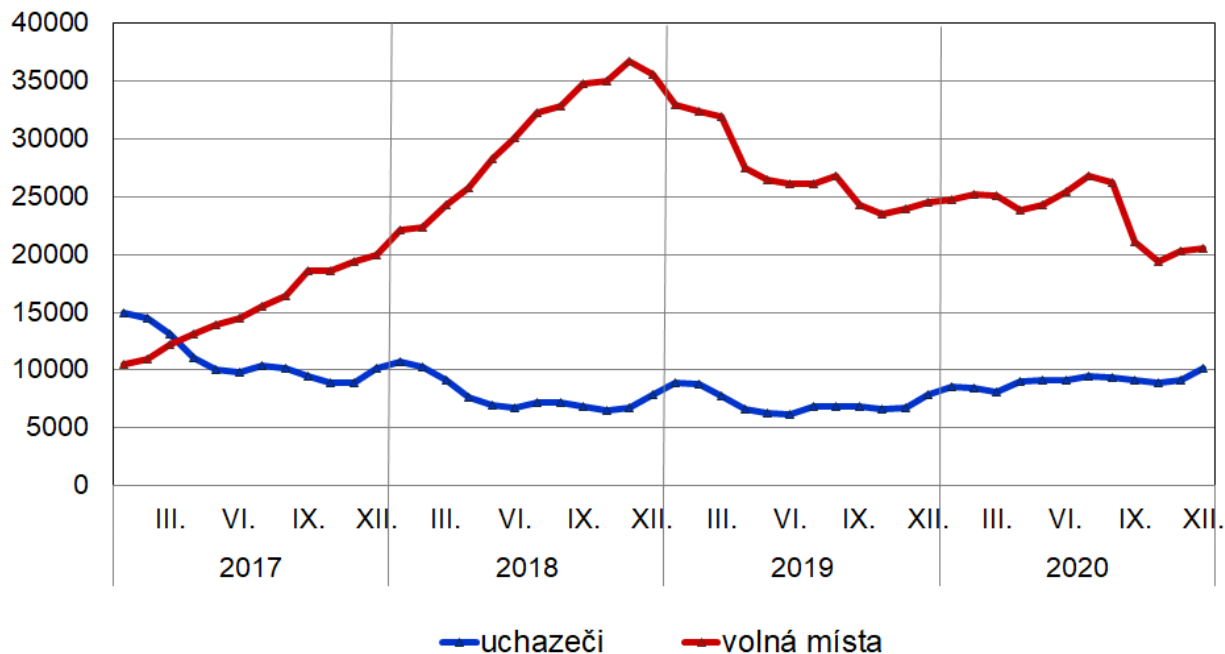
Graf 1: Podíl nezaměstnaných osob v okresech Pardubického kraje a v ČR k 31.12.2020



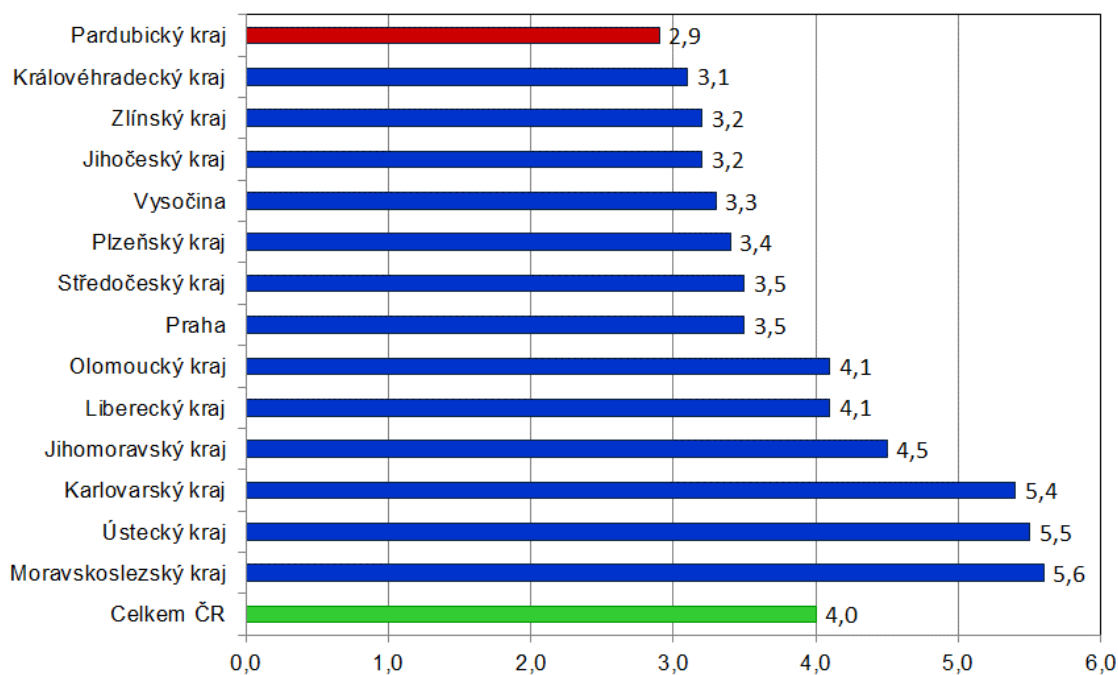
Graf 2: Vývoj podílu nezaměstnaných v Pardubickém kraji v letech 2017 - 2020



Graf 3: Vývoj počtu uchazečů a volných míst v Pardubickém kraji v letech 2017 – 2020



Graf 4: Podíl nezaměstnaných osob v jednotlivých krajích ČR k 31.12.2020 v %





5. Setřídění okresů k 31. 12. 2020 (z celorepublikové statistiky)

	PNO v %		meziměs. přírůst./ úbytek nezam. v %		počet uchazečů na 1 VPM	
1	Karviná	8,1	Jindřichův Hradec	24,6	Karviná	8,4
2	Bruntál	6,8	Prachatice	23,7	Ústí nad Labem	5,9
3	Ostrava-město	6,7	Chrudim	19,8	Sokolov	5,3
4	Most	6,6	Klatovy	17,3	Bruntál	4,8
5	Znojmo	6,4	Jeseník	16,8	Jeseník	4,7
6	Jeseník	6,4	Svitavy	16,8	Děčín	4,2
7	Chomutov	6,3	Břeclav	15,6	Most	3,6
8	Karlovy Vary	6,0	Třebíč	14,9	Blansko	3,5
9	Sokolov	6,0	Český Krumlov	14,5	Hodonín	3,5
10	Děčín	5,7	Znojmo	14,4	Přerov	3,5
11	Ústí nad Labem	5,6	Plzeň-jih	13,6	Znojmo	3,1
12	Hodonín	5,5	Tábor	13,5	Frydek-Místek	2,7
13	Louny	5,5	Strakonice	13,2	Ostrava-město	2,7
14	Brno-město	5,2	Žďár nad Sázavou	13,1	Šumperk	2,7
15	Český Krumlov	5,0	Rakovník	13,0	Opava	2,5
16	Přerov	4,9	Písek	13,0	Louny	2,5
17	Teplice	4,8	Jihlava	12,7	Karlovy Vary	2,5
18	Kladno	4,8	Vsetín	12,4	Břeclav	2,3
19	Přibram	4,7	Kutná Hora	12,2	Žďár nad Sázavou	2,2
20	Nymburk	4,6	Bruntál	12,2	Olomouc	2,1
21	Mělník	4,5	Tachov	12,2	Litoměřice	2,1
22	Liberec	4,3	Šumperk	11,8	Kroměříž	2,1
23	Kolín	4,3	Náchod	11,1	Třebíč	1,9
24	Šumperk	4,3	Hodonín	10,9	Jablonec nad Nisou	1,9
25	Semily	4,3	Litoměřice	10,1	Teplice	1,8
26	Cheb	4,2	Semily	9,4	Trutnov	1,8
27	Třebíč	4,2	Plzeň-sever	9,1	Nový Jičín	1,8
28	Břeclav	4,1	Uherské Hradiště	8,9	Česká Lípa	1,6
29	Jablonec nad Nisou	4,1	Přibram	8,8	Havlíkův Brod	1,5
30	Náchod	4,0	Opava	8,6	Kladno	1,5
31	Vsetín	4,0	Kolín	8,5	Rakovník	1,5
32	Olomouc	3,8	Kroměříž	8,2	Prostějov	1,4
33	Tachov	3,8	Přerov	8,0	Náchod	1,4
34	Nový Jičín	3,8	Olomouc	7,9	Cheb	1,4
35	Litoměřice	3,7	Nový Jičín	7,7	Vsetín	1,3
36	Kutná Hora	3,7	Děčín	7,3	Strakonice	1,3
37	Beroun	3,6	Ústí nad Orlicí	7,3	Semily	1,3
38	Tábor	3,5	Hradec Králové	7,2	Jindřichův Hradec	1,1
39	Žďár nad Sázavou	3,5	Zlín	7,1	Uherské Hradiště	1,1
40	Frydek-Místek	3,5	Prostějov	6,8	Kolín	1,0
41	Praha	3,5	Jičín	6,8	Chomutov	1,0
42	Plzeň-sever	3,5	Pelhřimov	6,6	Jihlava	1,0
43	Domažlice	3,4	Mělník	6,5	Přibram	1,0
44	Rokycany	3,4	Trutnov	6,4	Vyškov	1,0
45	Plzeň-město	3,4	Rokycany	6,4	Liberec	0,9
46	Česká Lípa	3,4	Frydek-Místek	6,2	Zlín	0,9
47	Strakonice	3,4	Cheb	6,2	Hradec Králové	0,9
48	Trutnov	3,4	Vyškov	6,1	Chrudim	0,9
49	Jihlava	3,3	Sokolov	6,1	Brno-město	0,9
50	Hradec Králové	3,3	Havlíkův Brod	6,1	Kutná Hora	0,9
51	Blansko	3,3	České Budějovice	6,1	České Budějovice	0,9
52	Brno-venkov	3,3	Pardubice	6,0	Svitavy	0,8
53	Klatovy	3,3	Česká Lípa	5,9	Plzeň-sever	0,8
54	Opava	3,3	Blansko	5,8	Brno-venkov	0,7
55	Rakovník	3,3	Domažlice	5,7	Mělník	0,7
56	Chrudim	3,2	Benešov	5,5	Tábor	0,7
57	Svitavy	3,2	Beroun	5,5	Jičín	0,7
58	Kroměříž	3,2	Karlovy Vary	5,5	Nymburk	0,7
59	Uherské Hradiště	3,0	Louny	5,4	Benešov	0,7
60	České Budějovice	3,0	Brno-venkov	4,8	Klatovy	0,7
61	Praha-západ	2,9	Chomutov	4,7	Ústí nad Orlicí	0,7
62	Vyškov	2,9	Plzeň-město	4,4	Písek	0,7
63	Havlíkův Brod	2,9	Nymburk	4,3	Praha-západ	0,6
64	Prostějov	2,8	Rychnov nad Kněžnou	4,2	Plzeň-město	0,6
65	Zlín	2,8	Jablonec nad Nisou	3,8	Beroun	0,5
66	Pardubice	2,8	Praha-západ	3,4	Český Krumlov	0,5
67	Prachatice	2,8	Kladno	3,4	Prachatice	0,5
68	Jindřichův Hradec	2,7	Liberec	3,3	Rokycany	0,5
69	Ústí nad Orlicí	2,6	Ostrava-město	2,4	Rychnov nad Kněžnou	0,5
70	Plzeň-jih	2,6	Karviná	2,3	Domažlice	0,5
71	Písek	2,5	Most	2,2	Praha	0,4
72	Benešov	2,5	Ústí nad Labem	2,2	Pelhřimov	0,4
73	Jičín	2,3	Praha	2,0	Pardubice	0,3
74	Mladá Boleslav	2,2	Teplice	1,7	Tachov	0,3
75	Pelhřimov	2,1	Praha-východ	1,4	Plzeň-jih	0,2
76	Praha-východ	2,0	Brno-město	1,4	Mladá Boleslav	0,2
77	Rychnov nad Kněžnou	1,9	Mladá Boleslav	1,2	Praha-východ	0,1
	Celkem ČR	4,0	Celkem ČR	6,4	Celkem ČR	0,9