



Úřad práce ČR

Krajská pobočka ÚP ČR v Pardubicích

Měsíční statistická zpráva

Srpen 2020

Zprávu předkládá:

Mgr. Pavlína Králová

vedoucí oddělení zaměstnanosti

<https://www.uradprace.cz/web/cz/statistiky-pak>

Pardubice 2020



Informace o nezaměstnanosti v Pardubickém kraji k 31. 8. 2020

„V srpnu klesl celkový počet uchazečů o zaměstnání na 9 423, počet hlášených volných pracovních míst klesl na 26 264 a podíl nezaměstnaných osob zůstal na 2,7 %.“

K 31. 8. 2020 evidoval Úřad práce ČR (ÚP ČR), Krajská pobočka v Pardubicích celkem 9 423 uchazečů o zaměstnání. Jejich počet byl o 116 nižší než na konci předchozího měsíce, ve srovnání se stejným obdobím minulého roku je vyšší o 2 546 osob. Z tohoto počtu bylo 8 841 dosažitelných uchazečů o zaměstnání ve věku 15 - 64 let. Bylo to o 160 osob méně než na konci předchozího měsíce. Ve srovnání se stejným obdobím minulého roku byl jejich počet vyšší o 2 513 osob.

V průběhu měsíce bylo nově zaevidováno 1 399 osob. Ve srovnání s minulým měsícem to bylo méně o 454 osob a v porovnání se stejným obdobím předchozího roku méně o 123 osob.

Z evidence během měsíce odešlo celkem 1 515 uchazečů (ukončená evidence, vyřazení uchazeči). Bylo to 89 osob více než v předchozím měsíci a o 38 osob více než ve stejném měsíci minulého roku. Do zaměstnání z nich ve sledovaném měsíci nastoupilo 1 115 osob, tj. stejně jako v předchozím měsíci a o 155 více než ve stejném měsíci minulého roku, 458 uchazečů o zaměstnání bylo umístěno prostřednictvím úřadu práce, tj. o 42 více než v předchozím měsíci a o 7 méně než ve stejném období minulého roku, 400 uchazečů bylo vyřazeno bez umístění.

Meziměsíční nárůst byl zaznamenán v okrese Svitavy (1,7 %). Meziměsíční pokles byl zaznamenán ve třech okresech, největší v okrese Chrudim (3,6 %).

Ke konci měsíce srpna bylo evidováno na ÚP ČR, Krajské pobočce v Pardubicích 5 010 žen. Jejich podíl na celkovém počtu uchazečů činil 53,2 %. V evidenci bylo 1 581 osob se zdravotním postižením, což představovalo 16,8 % z celkového počtu nezaměstnaných.

Ke konci tohoto měsíce bylo evidováno 375 absolventů škol všech stupňů vzdělání a mladistvých, jejich počet vzrostl ve srovnání s předchozím měsícem o 29 osob a ve srovnání se stejným měsícem minulého roku byl vyšší o 15 osob. Na celkové nezaměstnanosti se podíleli 4 %.

Podporu v nezaměstnanosti pobíralo 4 015 uchazečů o zaměstnání, tj. 42,6 % všech uchazečů vedených v evidenci.

Podíl nezaměstnaných osob, tj. počet dosažitelných uchazečů o zaměstnání ve věku 15 - 64 let k obyvatelstvu stejného věku, zůstal k 31.8.2020 na 2,7 %.

Podíl nezaměstnaných stejný nebo vyšší než republikový průměr nevykázal žádný okres, nejvyšší byl v okresech Svitavy (2,8 %) a Pardubice (2,7 %). Nejnižší podíl nezaměstnaných byl zaznamenán v okrese Ústí nad Orlicí (2,5 %).

Podíl nezaměstnaných žen zůstal na 2,9 %, podíl nezaměstnaných mužů klesl na 2,4 %.



Kraj evidoval k 31. 8. 2020 celkem 26 264 volných pracovních míst. Jejich počet byl o 494 nižší než v předchozím měsíci a o 512 nižší než ve stejném měsíci minulého roku. Na jedno volné pracovní místo připadalo v průměru 0,4 uchazeče, z toho nejvíce v okresech Chrudim (0,7) a Svitavy (0,6). Z celkového počtu nahlášených volných míst bylo 256 vhodných pro osoby se zdravotním postižením (OZP), na jedno volné pracovní místo připadalo 6,2 OZP. Volných pracovních míst pro absolventy a mladistvé bylo registrováno 6 109, na jedno volné místo připadalo 0,1 uchazeče této kategorie. Z celkového počtu volných pracovních míst bylo 3 836 míst bez příznaku „pro cizince“. Na dalších 22 428 pozic pak mohli zaměstnavatelé přijímat také pracovníky ze zahraničí. V rámci aktivní politiky zaměstnanosti (APZ) bylo od počátku roku 2020 prostřednictvím příspěvků APZ podpořeno 747 osob, z toho bylo zařazeno 107 osob do rekvalifikačních kurzů.

Informace o vývoji nezaměstnanosti v ČR v elektronické formě jsou zveřejněny na internetové adrese <https://www.mpsv.cz/web/cz/mesicni>.



1. Základní charakteristika vývoje nezaměstnanosti a volných pracovních míst v Pardubickém kraji

Tabulka č. 1 - Vývoj nezaměstnanosti

ukazatel (celkový počet)		stav k		
		31. 8. 2019	31. 7. 2020	31. 8. 2020
evidovaní uchazeči o zaměstnání		6 877	9 539	9 423
- z toho	ženy	3 979	4 977	5 010
	absolventi a mladiství	360	346	375
	uchazeči se zdravotním postižením	1 363	1 559	1 581
uchazeči s nárokem na Pvn		3 513	4 176	4 015
podíl nezaměstnaných osob v %		1,9	2,7	2,7
volná pracovní místa		26 776	26 758	26 264
počet uchazečů na 1 volné pracovní místo		0,3	0,4	0,4

Tabulka č. 2 - Tok nezaměstnanosti

ukazatel	počet uchazečů ve sledovaném měsíci		
	srpen 2019	červenec 2020	srpen 2020
nově evidovaní uchazeči o zaměstnání	1 522	1 853	1 399
uchazeči s ukončenou evidencí a vyřazení	1 477	1 426	1 515
- z toho umístění celkem	960	1 115	1 115
- z toho umístění úřadem práce	465	416	458

Tabulka č. 3. – Nezaměstnanost v okresech k 31. 8. 2020

Okres	počet nezaměstnaných		volná pracovní místa	počet uchazečů na 1 VPM	podíl nezaměstnaných osob [%]
	celkem	z toho ženy			
Chrudim	1 848	1 007	2 504	0,7	2,6
Pardubice	3 289	1 773	16 061	0,2	2,7
Svitavy	1 935	983	3 158	0,6	2,8
Ústí nad Orlicí	2 351	1 247	4 541	0,5	2,5
Pardubický kraj	9 423	5 010	26 264	0,4	2,7
Česká republika	279 078	143 446	340 823	0,8	3,8



2. Vybrané nástroje aktivní politiky zaměstnanosti v Pardubickém kraji

Tabulka č. 4 – Osoby podpořené v rámci APZ a rekvalifikace uchazečů a zájemců o zaměstnání

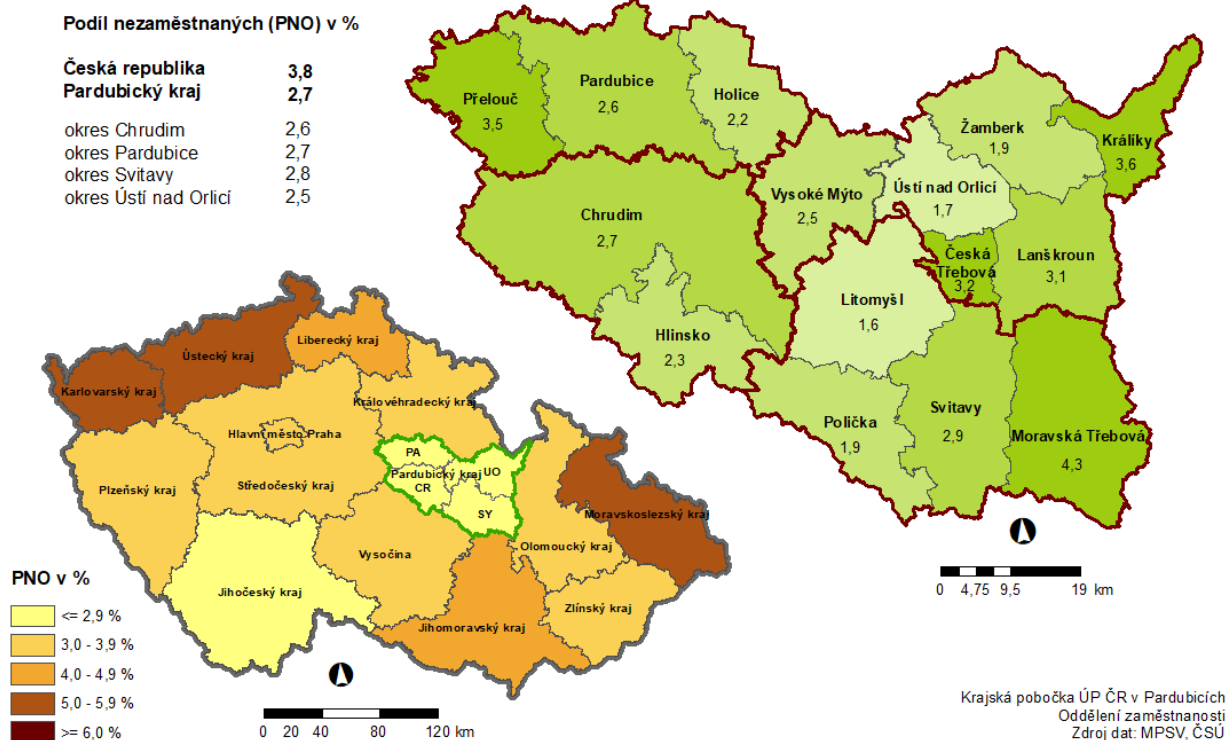
ukazatel (celkový počet)	Stav k		celkem od počátku roku do	
	31.8.2019	31.8.2020	31.8.2019	31.8.2020
osoby podpořené v rámci APZ				
veřejně prospěšné práce (VPP)	563	309	738	348
veřejně prospěšné práce (VPP) - ESF ¹⁾	9	213	9	221
společensky účelná prac. místa (SÚPM)	1	0	11	0
společensky účelná prac. místa (SÚPM)-ESF ¹⁾	79	40	84	44
SÚPM - samostatně výděleč. činnost (SVČ)	13	12	0	0
SÚPM - samostatně výděleč. činnost (SVČ)-ESF ¹⁾	19	12	13	8
zřízení pracovního místa pro OZP (bez SVČ)	34	18	7	1
zřízení pracovního místa pro OZP - SVČ	0	0	0	0
ostatní nástroje APZ	11	13	33	18
rekvalifikace uchazečů a zájemců o zaměstnání				
uchazeči a zájemci zařazení do rekvalifikací	0	0	0	0
uchazeči a zájemci zařazení do rekvalifikací - ESF ¹⁾	2	11	167	18
uchazeči a zájemci, kteří zahájili zvolenou rekvalifikaci	0	0	0	0
uchazeči a zájemci, kteří zahájili zvolenou rekvalifikaci - ESF ¹⁾	3	4	81	89
Osoby podpořené v rámci APZ celkem	734	632	1 143	747

1) financováno převážně z Evropského sociálního fondu

Podrobnější statistické údaje o nástrojích APZ naleznete na stránkách Integrovaného portálu MPSV, v měsíčních statistikách nezaměstnanosti <https://www.mpsv.cz/web/cz/mesicni>

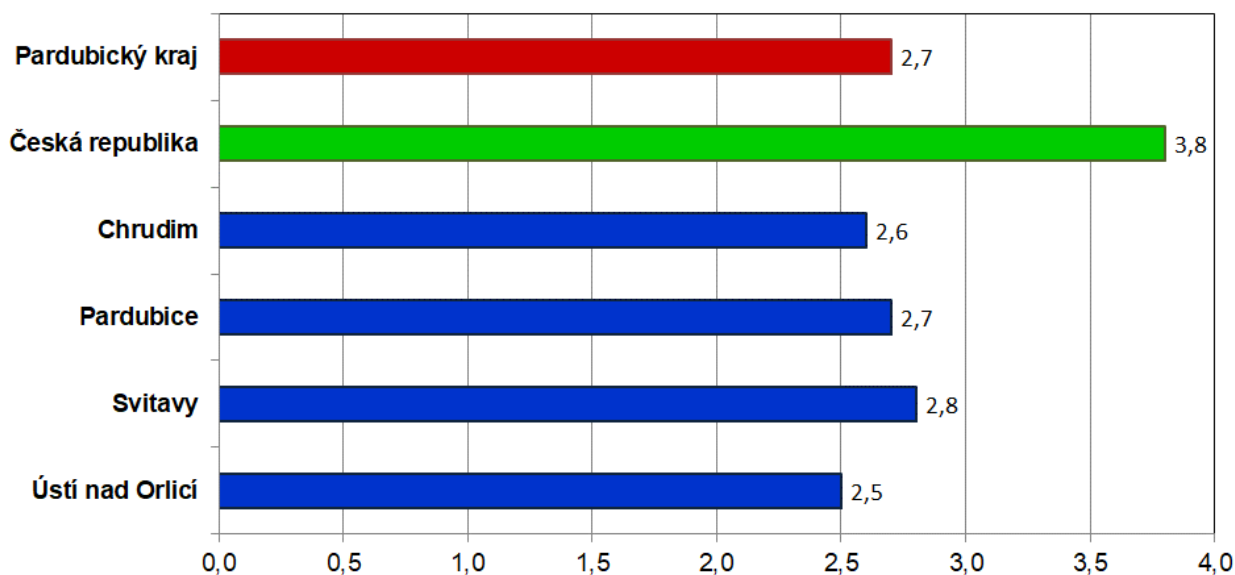
3. MAPA Pardubického kraje

**PODÍL NEZAMĚSTNANÝCH NA OBYVATELSTVU V JEDNOTLIVÝCH KRAJÍCH ČR,
OKRESECH A OBCÍCH S ROZŠÍŘENOU PŮSOBNOSTÍ PARDUBICKÉHO KRAJE
STAV K 31. 8. 2020**

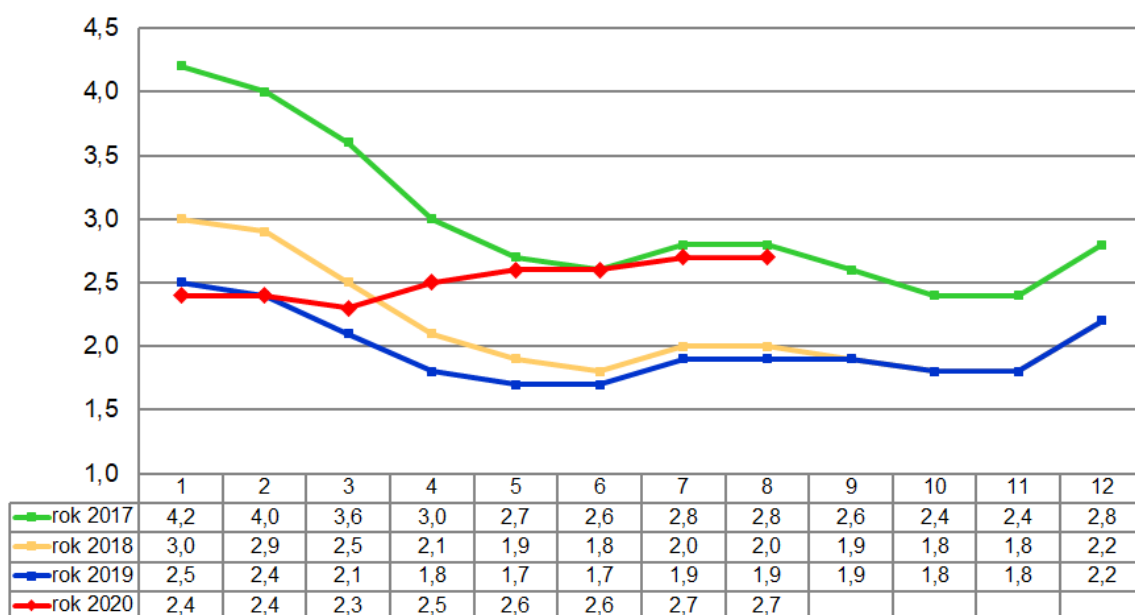


4. GRAFY

Graf 1: Podíl nezaměstnaných osob v okresech Pardubického kraje a v ČR k 31.8.2020

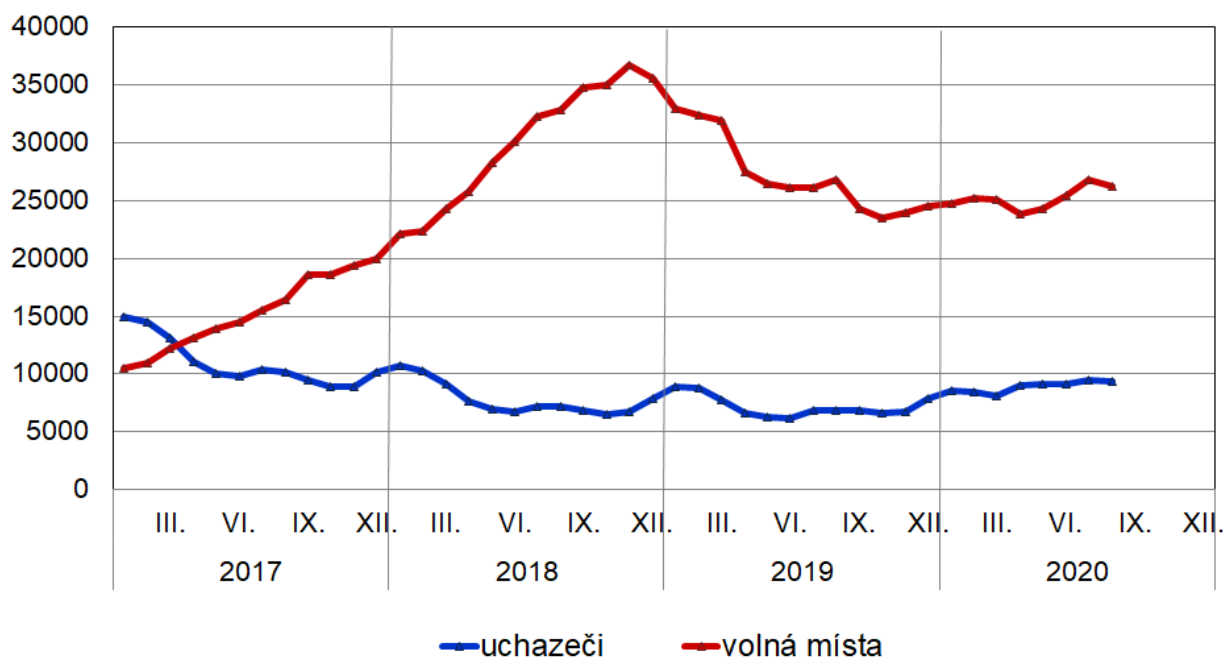


Graf 2: Vývoj podílu nezaměstnaných v Pardubickém kraji v letech 2017 - 2020

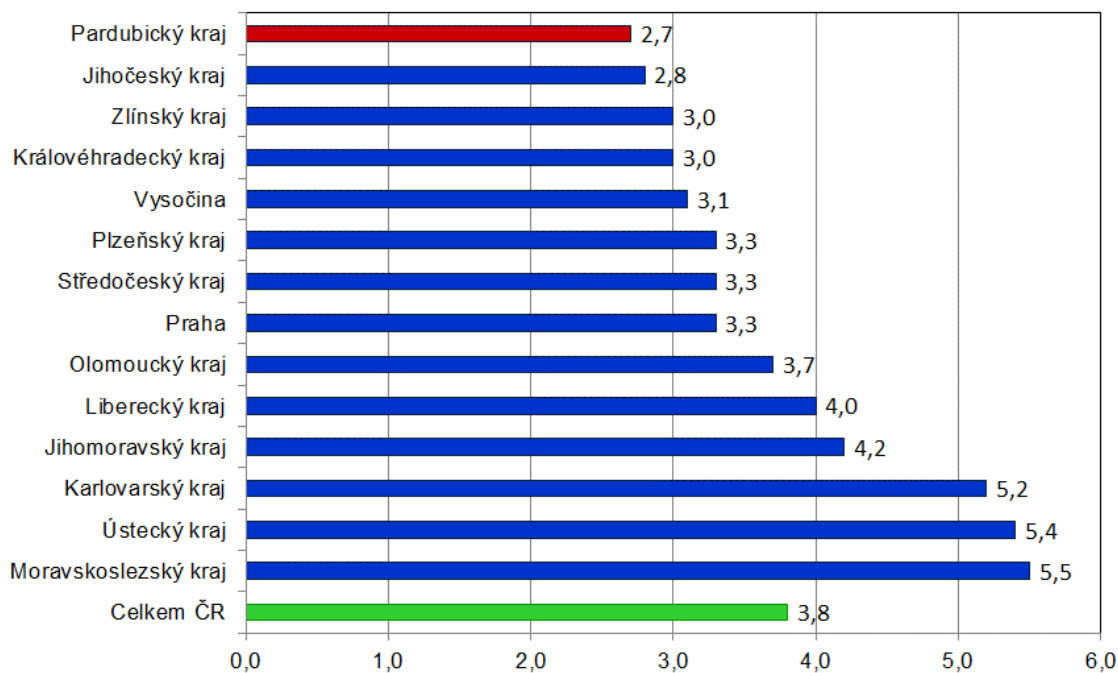




Graf 3: Vývoj počtu uchazečů a volných míst v Pardubickém kraji v letech 2017 – 2020



Graf 4: Podíl nezaměstnaných osob v jednotlivých krajích ČR k 31.8.2020 v %





5. Setřídění okresů k 31. 8. 2020 (z celorepublikové statistiky)

	PNO v %		mezimés. přírůst./ úbytek nezam. v %		počet uchazečů na 1 VPM	
1	Karviná	8,2	Přerov	3,5	Karviná	8,5
2	Most	7,0	Praha	3,3	Sokolov	5,2
3	Ostrava-město	6,8	Most	3,3	Ústí nad Labem	3,9
4	Chomutov	6,5	České Budějovice	2,9	Děčín	3,6
5	Bruntál	6,1	Brno-město	2,4	Bruntál	3,4
6	Sokolov	5,9	Plzeň-sever	2,1	Most	3,3
7	Ústí nad Labem	5,6	Bruntál	1,9	Blansko	3,1
8	Louny	5,6	Brno-venkov	1,8	Přerov	3,0
9	Děčín	5,4	Teplice	1,7	Jeseník	2,8
10	Karlovy Vary	5,4	Svitavy	1,7	Frydek-Místek	2,5
11	Znojmo	5,3	Rokycany	1,2	Hodonín	2,4
12	Brno-město	5,1	Ústí nad Labem	1,2	Nový Jičín	2,3
13	Hodonín	4,9	Olomouc	1,2	Ostrava-město	2,3
14	Teplice	4,7	Praha-západ	1,1	Šumperk	2,2
15	Kladno	4,6	Domažlice	1,0	Znojmo	2,2
16	Jeseník	4,5	Plzeň-jih	1,0	Opava	2,1
17	Přerov	4,5	Kladno	1,0	Kroměříž	2,0
18	Liberec	4,4	Rychnov nad Kněžnou	0,7	Trutnov	2,0
19	Český Krumlov	4,2	Liberec	0,7	Jablonec nad Nisou	2,0
20	Cheb	4,2	Semily	0,5	Litoměřice	1,9
21	Nymburk	4,2	Jihlava	0,3	Louny	1,8
22	Jablonec nad Nisou	4,2	Louny	0,0	Žďár nad Sázavou	1,8
23	Kolín	4,1	Nymburk	-0,1	Karlovy Vary	1,7
24	Příbram	4,1	Hodonín	-0,1	Olomouc	1,6
25	Mělník	4,0	Beroun	-0,2	Teplice	1,6
26	Šumperk	3,9	Žďár nad Sázavou	-0,2	Břeclav	1,6
27	Nový Jičín	3,9	Havlíčkův Brod	-0,3	Česká Lípa	1,6
28	Semily	3,8	Kutná Hora	-0,3	Třebíč	1,5
29	Náchod	3,8	Náchod	-0,3	Havlíčkův Brod	1,4
30	Třebíč	3,7	Klatovy	-0,3	Náchod	1,4
31	Tachov	3,7	Hradec Králové	-0,4	Kladno	1,3
32	Plzeň-město	3,7	Příbram	-0,5	Prostějov	1,2
33	Rokycany	3,5	Zlín	-0,6	Strakonice	1,2
34	Beroun	3,5	Karviná	-0,6	Cheb	1,2
35	Vsetín	3,5	Šumperk	-0,7	Vsetín	1,1
36	Litoměřice	3,5	Chomutov	-0,7	Uherské Hradiště	1,1
37	Olomouc	3,5	Mladá Boleslav	-0,9	Rakovník	1,1
38	Česká Lípa	3,5	Ústí nad Orlicí	-0,9	Jihlava	1,0
39	Frydek-Místek	3,4	Kroměříž	-1,0	Brno-město	1,0
40	Kutná Hora	3,4	Ostrava-město	-1,0	Semily	1,0
41	Blansko	3,4	Děčín	-1,1	Liberec	1,0
42	Jihlava	3,4	Litoměřice	-1,2	Vyškov	1,0
43	Praha	3,3	Opava	-1,2	Chomutov	0,9
44	Břeclav	3,3	Sokolov	-1,3	Jindřichův Hradec	0,9
45	Domažlice	3,3	Praha-východ	-1,5	Hradec Králové	0,8
46	Plzeň-sever	3,3	Mělník	-1,6	České Budějovice	0,8
47	Tábor	3,2	Blansko	-1,7	Kolín	0,8
48	Brno-venkov	3,2	Karlovy Vary	-1,7	Plzeň-sever	0,8
49	Trutnov	3,2	Uherské Hradiště	-1,7	Rokycany	0,8
50	Hradec Králové	3,2	Kolín	-1,7	Příbram	0,7
51	Kroměříž	3,2	Pardubice	-1,7	Kutná Hora	0,7
52	Žďár nad Sázavou	3,1	Benešov	-1,8	Chrudim	0,7
53	Opava	3,0	Znojmo	-1,9	Jičín	0,7
54	Strakonice	3,0	Trutnov	-2,0	Brno-venkov	0,7
55	Havlíčkův Brod	2,9	Nový Jičín	-2,1	Zlín	0,7
56	Rakovník	2,9	Frydek-Místek	-2,1	Mělník	0,7
57	Uherské Hradiště	2,8	Vsetín	-2,2	Písek	0,7
58	Svitavy	2,8	Jablonec nad Nisou	-2,3	Tábor	0,7
59	Pardubice	2,7	Třebíč	-2,3	Nymburk	0,6
60	České Budějovice	2,7	Tachov	-2,4	Plzeň-město	0,6
61	Klatovy	2,6	Jičín	-2,5	Svitavy	0,6
62	Prostějov	2,6	Vyškov	-2,7	Benešov	0,6
63	Vyškov	2,6	Česká Lípa	-2,7	Praha-západ	0,6
64	Chrudim	2,6	Strakonice	-2,7	Klatovy	0,6
65	Zlín	2,6	Plzeň-město	-2,7	Ústí nad Orlicí	0,5
66	Praha-západ	2,6	Český Krumlov	-3,0	Beroun	0,5
67	Plzeň-jih	2,5	Prostějov	-3,6	Rychnov nad Kněžnou	0,4
68	Ústí nad Orlicí	2,5	Chrudim	-3,6	Český Krumlov	0,4
69	Mladá Boleslav	2,5	Cheb	-3,6	Prachatice	0,4
70	Jičín	2,4	Tábor	-3,8	Domažlice	0,4
71	Benešov	2,3	Břeclav	-4,3	Praha	0,4
72	Písek	2,3	Prachatice	-5,3	Pelhřimov	0,3
73	Prachatice	2,2	Pelhřimov	-5,4	Mladá Boleslav	0,3
74	Pelhřimov	2,0	Rakovník	-6,3	Tachov	0,3
75	Jindřichův Hradec	2,0	Jindřichův Hradec	-6,3	Plzeň-jih	0,2
76	Praha-východ	2,0	Jeseník	-7,4	Pardubice	0,2
77	Rychnov nad Kněžnou	1,8	Písek	-9,3	Praha-východ	0,1
	Celkem ČR	3,8	Celkem ČR	-0,2	Celkem ČR	0,8