



Úřad práce ČR

Krajská pobočka ÚP ČR v Pardubicích

Měsíční statistická zpráva

Červenec 2020

Zprávu předkládá:

Mgr. Pavlína Králová

vedoucí oddělení zaměstnanosti

<https://www.uradprace.cz/web/cz/statistiky-pak>

Pardubice 2020



Informace o nezaměstnanosti v Pardubickém kraji k 31. 7. 2020

„V červenci vzrostl celkový počet uchazečů o zaměstnání na 9 539, počet hlášených volných pracovních míst vzrostl na 26 758 a podíl nezaměstnaných osob vzrostl na 2,7 %.“

K 31. 7. 2020 evidoval Úřad práce ČR (ÚP ČR), Krajská pobočka v Pardubicích celkem 9 539 uchazečů o zaměstnání. Jejich počet byl o 427 vyšší než na konci předchozího měsíce, ve srovnání se stejným obdobím minulého roku je vyšší o 2 707 osob. Z tohoto počtu bylo 9 001 dosažitelných uchazečů o zaměstnání ve věku 15 - 64 let. Bylo to o 420 osob více než na konci předchozího měsíce. Ve srovnání se stejným obdobím minulého roku byl jejich počet vyšší o 2 735 osob.

V průběhu měsíce bylo nově zaevidováno 1 853 osob. Ve srovnání s minulým měsícem to bylo více o 359 osob a v porovnání se stejným obdobím předchozího roku méně o 179 osob.

Z evidence během měsíce odešlo celkem 1 426 uchazečů (ukončená evidence, vyřazení uchazeči). Bylo to 148 osob méně než v předchozím měsíci a o 34 osob více než ve stejném měsíci minulého roku. Do zaměstnání z nich ve sledovaném měsíci nastoupilo 1 115 osob, tj. o 177 méně než v předchozím měsíci a o 296 více než ve stejném měsíci minulého roku, 416 uchazečů o zaměstnání bylo umístěno prostřednictvím úřadu práce, tj. o 18 více než v předchozím měsíci a o 21 méně než ve stejném období minulého roku, 311 uchazečů bylo vyřazeno bez umístění.

Meziměsíční nárůst byl zaznamenán ve všech 4 okresech, nejvíce v okrese Pardubice 6,3 %) a Ústí nad Orlicí (4,4 %). Meziměsíční pokles nebyl zaznamenán v žádném okrese.

Ke konci měsíce července bylo evidováno na ÚP ČR, Krajské pobočce v Pardubicích 4 977 žen. Jejich podíl na celkovém počtu uchazečů činil 52,2 %. V evidenci bylo 1 559 osob se zdravotním postižením, což představovalo 16,3 % z celkového počtu nezaměstnaných.

Ke konci tohoto měsíce bylo evidováno 346 absolventů škol všech stupňů vzdělání a mladistvých, jejich počet klesl ve srovnání s předchozím měsícem o 23 osob a ve srovnání se stejným měsícem minulého roku byl vyšší o 14 osob. Na celkové nezaměstnanosti se podíleli 3,6 %.

Podporu v nezaměstnanosti pobíralo 4 176 uchazečů o zaměstnání, tj. 43,8 % všech uchazečů vedených v evidenci.

Podíl nezaměstnaných osob, tj. počet dosažitelných uchazečů o zaměstnání ve věku 15 - 64 let k obyvatelstvu stejného věku, vzrostl k 31.7.2020 na 2,7 %.

Podíl nezaměstnaných stejný nebo vyšší než republikový průměr nevykázal žádný okres, nejvyšší byl v okresech Chrudim (2,8 %) a Pardubice (2,8 %). Nejnižší podíl nezaměstnaných byl zaznamenán v okrese Ústí nad Orlicí (2,5 %).

Podíl nezaměstnaných žen vzrostl na 2,9 %, podíl nezaměstnaných mužů zůstal na 2,5 %.



Úřad práce ČR

Kraj evidoval k 31. 7. 2020 celkem 26 758 volných pracovních míst. Jejich počet byl o 1 345 vyšší než v předchozím měsíci a o 580 vyšší než ve stejném měsíci minulého roku. Na jedno volné pracovní místo připadalo v průměru 0,4 uchazeče, z toho nejvíce v okresech Chrudim (0,7) a Svitavy (0,6). Z celkového počtu nahlášených volných míst bylo 274 vhodných pro osoby se zdravotním postižením (OZP), na jedno volné pracovní místo připadalo 5,7 OZP. Volných pracovních míst pro absolventy a mladistvé bylo registrováno 6 198, na jedno volné místo připadalo 0,1 uchazeče této kategorie. Z celkového počtu volných pracovních míst bylo 3 650 míst bez příznaku „pro cizince“. Na dalších 23 108 pozic pak mohli zaměstnavatelé přijímat také pracovníky ze zahraničí. V rámci aktivní politiky zaměstnanosti (APZ) bylo od počátku roku 2020 prostřednictvím příspěvků APZ podpořeno 666 osob, z toho bylo zařazeno 79 osob do rekvalifikačních kurzů.

Informace o vývoji nezaměstnanosti v ČR v elektronické formě jsou zveřejněny na internetové adrese <https://www.mpsv.cz/web/cz/mesicni>.



1. Základní charakteristika vývoje nezaměstnanosti a volných pracovních míst v Pardubickém kraji

Tabulka č. 1 - Vývoj nezaměstnanosti

ukazatel (celkový počet)		stav k		
		31. 7. 2019	30. 6. 2020	31. 7. 2020
evidovaní uchazeči o zaměstnání		6 832	9 112	9 539
- z toho	ženy	3 926	4 619	4 977
	absolventi a mladiství	332	369	346
	uchazeči se zdravotním postižením	1 351	1 520	1 559
uchazeči s nárokem na Pvn		3 459	3 927	4 176
podíl nezaměstnaných osob v %		1,9	2,6	2,7
volná pracovní místa		26 178	25 413	26 758
počet uchazečů na 1 volné pracovní místo		0,3	0,4	0,4

Tabulka č. 2 - Tok nezaměstnanosti

ukazatel	počet uchazečů ve sledovaném měsíci		
	červenec 2019	červen 2020	červenec 2020
nově evidovaní uchazeči o zaměstnání	2 032	1 494	1 853
uchazeči s ukončenou evidencí a vyřazení	1 392	1 574	1 426
- z toho umístění celkem	819	1 292	1 115
- z toho umístění úřadem práce	437	398	416

Tabulka č. 3. – Nezaměstnanost v okresech k 31. 7. 2020

Okres	počet nezaměstnaných		volná pracovní místa	počet uchazečů na 1 VPM	podíl nezaměstnaných osob [%]
	celkem	z toho ženy			
Chrudim	1 917	1 008	2 658	0,7	2,8
Pardubice	3 346	1 778	16 340	0,2	2,8
Svitavy	1 903	945	3 113	0,6	2,7
Ústí nad Orlicí	2 373	1 246	4 647	0,5	2,5
Pardubický kraj	9 539	4 977	26 758	0,4	2,7
Česká republika	279 673	143 180	334 283	0,8	3,8



2. Vybrané nástroje aktivní politiky zaměstnanosti v Pardubickém kraji

Tabulka č. 4 – Osoby podpořené v rámci APZ a rekvalifikace uchazečů a zájemců o zaměstnání

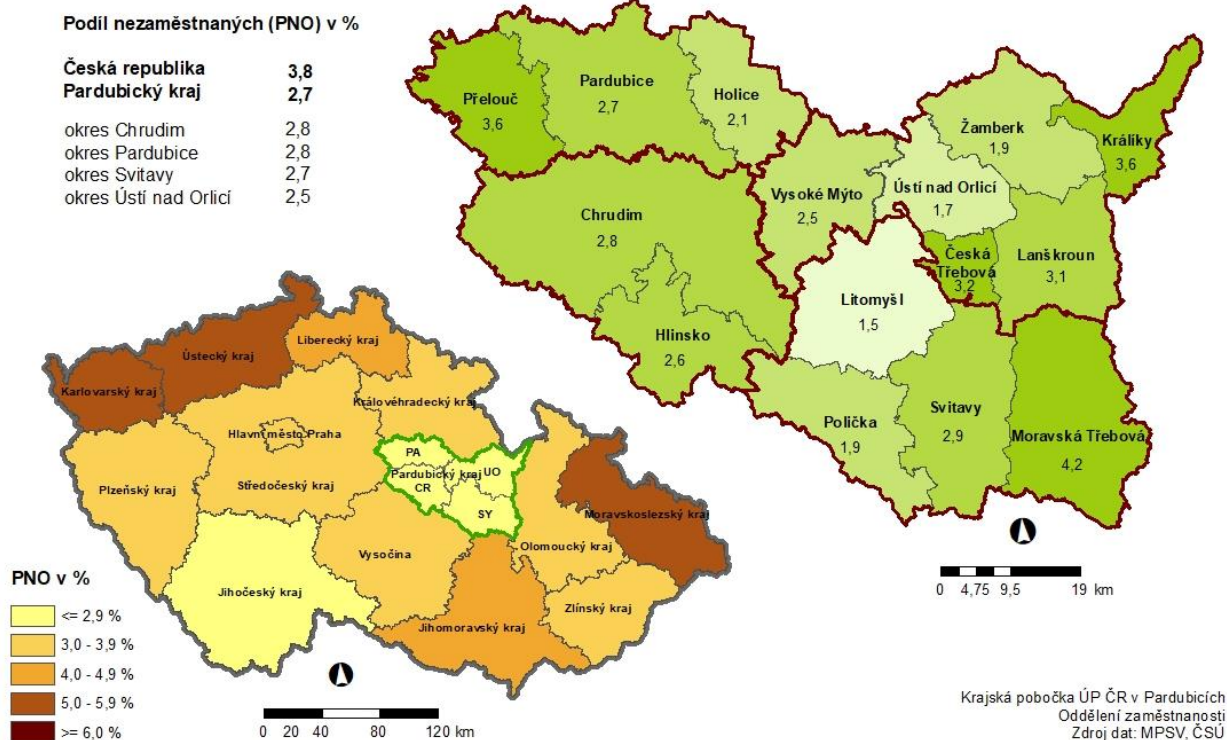
ukazatel (celkový počet)	Stav k		celkem od počátku roku do	
	31.7.2019	31.7.2020	31.7.2019	31.7.2020
osoby podpořené v rámci APZ				
veřejně prospěšné práce (VPP)	577	318	722	320
veřejně prospěšné práce (VPP) - ESF ¹⁾	9	199	9	205
společensky účelná prac. místa (SÚPM)	1	0	11	0
společensky účelná prac. místa (SÚPM)-ESF ¹⁾	77	43	75	41
SÚPM - samostatně výděleč. činnost (SVČ)	14	12	0	0
SÚPM - samostatně výděleč. činnost (SVČ)-ESF ¹⁾	17	12	11	6
zřízení pracovního místa pro OZP (bez SVČ)	34	18	7	1
zřízení pracovního místa pro OZP - SVČ	0	0	0	0
ostatní nástroje APZ	17	12	32	14
rekvalifikace uchazečů a zájemců o zaměstnání				
uchazeči a zájemci zařazení do rekvalifikací	0	0	0	0
uchazeči a zájemci zařazení do rekvalifikací - ESF ¹⁾	8	0	164	5
uchazeči a zájemci, kteří zahájili zvolenou rekvalifikaci	0	0	0	0
uchazeči a zájemci, kteří zahájili zvolenou rekvalifikaci - ESF ¹⁾	7	2	77	74
Osoby podpořené v rámci APZ celkem	761	616	1 108	666

1) financováno převážně z Evropského sociálního fondu

Podrobnější statistické údaje o nástrojích APZ naleznete na stránkách Integrovaného portálu MPSV, v měsíčních statistikách nezaměstnanosti <https://www.mpsv.cz/web/cz/mesicni>

3. MAPA Pardubického kraje

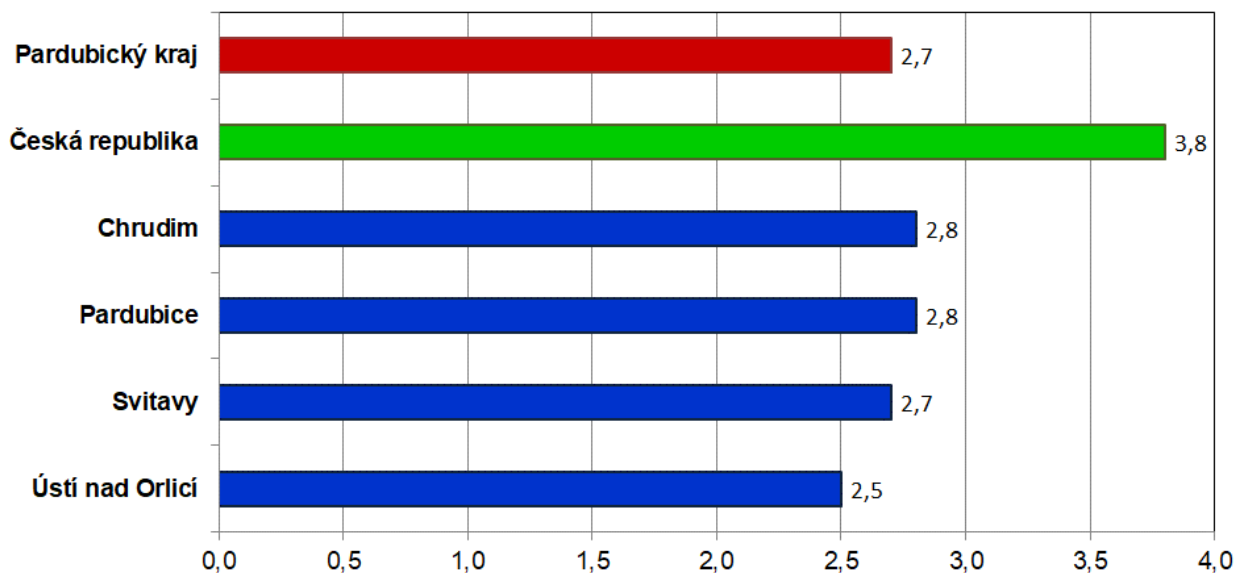
PODÍL NEZAMĚSTNANÝCH NA OBYVATELSTVU V JEDNOTLIVÝCH KRAJÍCH ČR, OKRESECH A OBCÍCH S ROZŠÍŘENOU PŮSOBNOSTÍ PARDUBICKÉHO KRAJE STAV K 31. 7. 2020



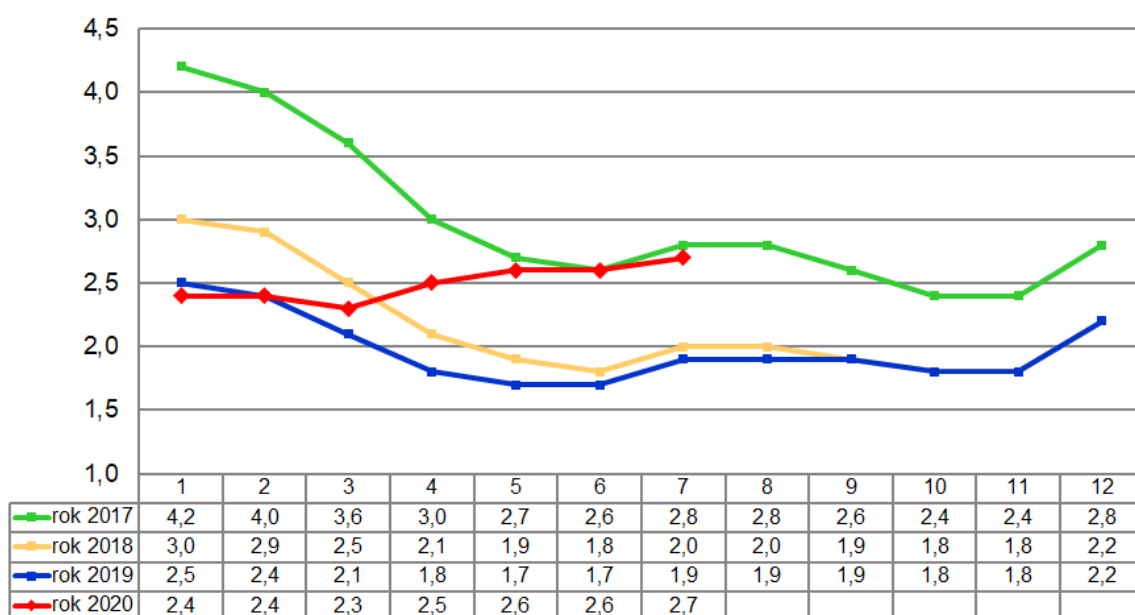


4. GRAFY

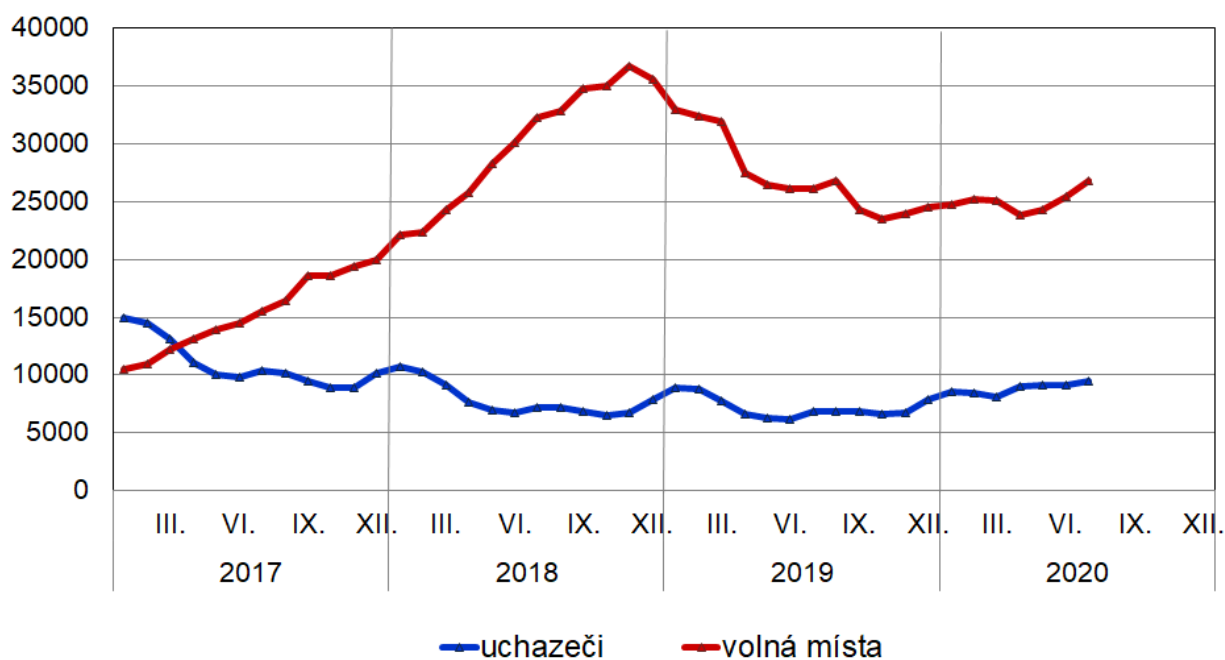
Graf 1: Podíl nezaměstnaných osob v okresech Pardubického kraje a v ČR k 31.7.2020



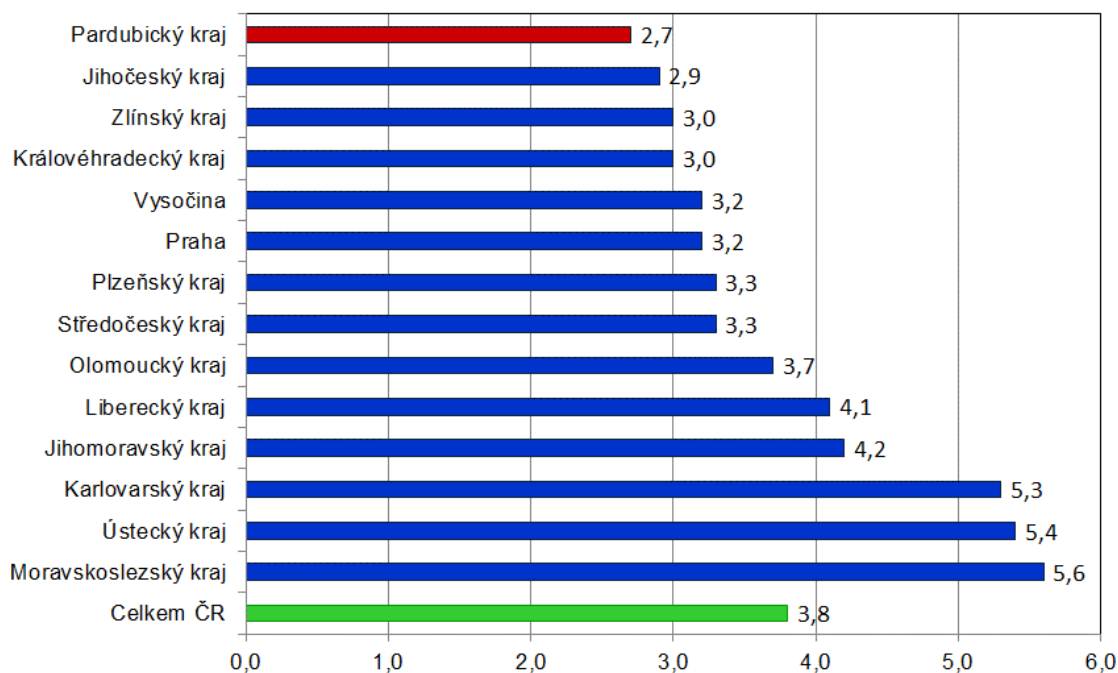
Graf 2: Vývoj podílu nezaměstnaných v Pardubickém kraji v letech 2017 - 2020



Graf 3: Vývoj počtu uchazečů a volných míst v Pardubickém kraji v letech 2017 – 2020



Graf 4: Podíl nezaměstnaných osob v jednotlivých krajích ČR k 31.7.2020 v %





5. Setřídění okresů k 31. 7. 2020 (z celorepublikové statistiky)

	PNO v %		mezimés. přírůst./ úbytek nezam. v %		počet uchazečů na 1 VPM	
1	Karviná	8,3	Olomouc	8,0	Karviná	8,6
2	Ostrava-město	6,8	Praha	7,9	Sokolov	5,0
3	Most	6,8	Praha-západ	7,3	Děčín	3,9
4	Chomutov	6,6	České Budějovice	7,1	Bruntál	3,6
5	Bruntál	6,0	Hradec Králové	6,8	Ústí nad Labem	3,3
6	Sokolov	5,9	Mladá Boleslav	6,8	Most	3,3
7	Louny	5,6	Most	6,5	Blansko	3,2
8	Ústí nad Labem	5,5	Blansko	6,4	Jeseník	3,1
9	Karlovy Vary	5,4	Pardubice	6,3	Přerov	2,8
10	Znojmo	5,4	Plzeň-sever	6,2	Frydek-Místek	2,7
11	Děčín	5,4	Jihlava	6,1	Nový Jičín	2,6
12	Brno-město	5,0	Plzeň-jih	5,8	Ostrava-město	2,4
13	Hodonín	4,9	Nymburk	5,8	Hodonín	2,4
14	Jeseník	4,9	Teplice	5,5	Šumperk	2,3
15	Teplice	4,6	Jablonec nad Nisou	5,5	Opava	2,2
16	Kladno	4,6	Havlíčkův Brod	5,5	Jablonec nad Nisou	2,2
17	Cheb	4,4	Kutná Hora	5,1	Znojmo	2,1
18	Český Krumlov	4,4	Přerov	5,1	Trutnov	2,0
19	Liberec	4,3	Liberec	4,9	Kroměříž	2,0
20	Přerov	4,3	Nový Jičín	4,8	Litoměřice	1,9
21	Jablonec nad Nisou	4,3	Karlovy Vary	4,8	Louny	1,8
22	Kolín	4,2	Brno-město	4,7	Karlovy Vary	1,8
23	Nymburk	4,2	Ústí nad Labem	4,7	Olomouc	1,8
24	Příbram	4,1	Brno-venkov	4,7	Žďár nad Sázavou	1,7
25	Mělník	4,0	Kladno	4,4	Břeclav	1,7
26	Nový Jičín	4,0	Ústí nad Orlicí	4,4	Česká Lípa	1,6
27	Šumperk	3,9	Tábor	4,3	Třebíč	1,6
28	Tachov	3,8	Chrudim	4,3	Teplice	1,5
29	Třebíč	3,8	Žďár nad Sázavou	4,2	Havlíčkův Brod	1,5
30	Plzeň-město	3,8	Louny	4,1	Náchod	1,4
31	Semily	3,8	Beroun	4,1	Prostějov	1,3
32	Náchod	3,8	Vyškov	4,1	Rakovník	1,3
33	Česká Lípa	3,6	Kolín	4,0	Cheb	1,3
34	Vsetín	3,5	Semily	3,9	Strakonice	1,2
35	Litoměřice	3,5	Šumperk	3,8	Kladno	1,2
36	Frydek-Místek	3,5	Trutnov	3,7	Vsetín	1,2
37	Beroun	3,5	Opava	3,7	Uherské Hradiště	1,2
38	Břeclav	3,5	Plzeň-město	3,7	Liberec	1,0
39	Rokycany	3,5	Náchod	3,4	Semily	1,0
40	Olomouc	3,4	Litoměřice	3,4	Jindřichův Hradec	1,0
41	Kutná Hora	3,4	Rokycany	3,3	Vyškov	1,0
42	Blansko	3,4	Ostrava-město	3,2	Brno-město	1,0
43	Tábor	3,4	Benešov	3,0	Chomutov	1,0
44	Jihlava	3,3	Frydek-Místek	3,0	Jihlava	0,9
45	Domažlice	3,3	Svitavy	2,8	České Budějovice	0,8
46	Trutnov	3,3	Příbram	2,7	Hradec Králové	0,8
47	Praha	3,2	Vsetín	2,7	Kutná Hora	0,8
48	Plzeň-sever	3,2	Třebíč	2,5	Kolín	0,8
49	Hradec Králové	3,2	Praha-východ	2,3	Rokycany	0,8
50	Kroměříž	3,2	Chomutov	2,3	Příbram	0,7
51	Brno-venkov	3,1	Mělník	2,2	Chrudim	0,7
52	Žďár nad Sázavou	3,1	Sokolov	2,2	Jičín	0,7
53	Rakovník	3,1	Hodonín	2,2	Písek	0,7
54	Strakonice	3,1	Rychnov nad Kněžnou	2,1	Tábor	0,7
55	Opava	3,0	Uherské Hradiště	2,0	Zlín	0,7
56	Havlíčkův Brod	3,0	Karviná	1,9	Brno-venkov	0,7
57	Uherské Hradiště	2,8	Zlín	1,6	Plzeň-město	0,7
58	Pardubice	2,8	Děčín	1,4	Mělník	0,7
59	Prostějov	2,8	Tachov	1,3	Benešov	0,6
60	Chrudim	2,8	Rakovník	1,3	Nymburk	0,6
61	Svitavy	2,7	Cheb	1,3	Plzeň-sever	0,6
62	Vyškov	2,7	Kroměříž	0,5	Svitavy	0,6
63	Klatovy	2,7	Strakonice	0,4	Praha-západ	0,6
64	Zlín	2,6	Domažlice	0,3	Klatovy	0,6
65	České Budějovice	2,6	Bruntál	0,2	Beroun	0,5
66	Ústí nad Orlicí	2,5	Česká Lípa	0,2	Ústí nad Orlicí	0,5
67	Praha-západ	2,5	Pelhřimov	-0,4	Český Krumlov	0,5
68	Písek	2,5	Klatovy	-1,5	Prachatice	0,5
69	Plzeň-jih	2,5	Prostějov	-1,7	Rychnov nad Kněžnou	0,5
70	Mladá Boleslav	2,5	Prachatice	-1,7	Domažlice	0,4
71	Jičín	2,5	Jičín	-2,0	Pelhřimov	0,4
72	Prachatice	2,4	Břeclav	-2,6	Praha	0,4
73	Benešov	2,3	Jindřichův Hradec	-3,0	Mladá Boleslav	0,3
74	Pelhřimov	2,2	Znojmo	-3,5	Tachov	0,3
75	Jindřichův Hradec	2,1	Písek	-3,6	Plzeň-jih	0,3
76	Praha-východ	2,0	Český Krumlov	-3,7	Pardubice	0,2
77	Rychnov nad Kněžnou	1,8	Jeseník	-4,3	Praha-východ	0,1
	Celkem ČR	3,8	Celkem ČR	3,7	Celkem ČR	0,8