



Úřad práce ČR

Krajská pobočka ÚP ČR v Pardubicích

Měsíční statistická zpráva

Červen 2020

Zprávu předkládá:

Mgr. Pavlína Králová

vedoucí oddělení zaměstnanosti

<https://www.uradprace.cz/web/cz/statistiky-pak>

Pardubice 2020



Informace o nezaměstnanosti v Pardubickém kraji k 30. 6. 2020

„V červnu klesl celkový počet uchazečů o zaměstnání na 9 112, počet hlášených volných pracovních míst vzrostl na 25 413 a podíl nezaměstnaných osob zůstal na 2,6 %.“

K 30. 6. 2020 evidoval Úřad práce ČR (ÚP ČR), Krajská pobočka v Pardubicích celkem 9 112 uchazečů o zaměstnání. Jejich počet byl o 80 nižší než na konci předchozího měsíce, ve srovnání se stejným obdobím minulého roku je vyšší o 2 920 osob. Z tohoto počtu bylo 8 581 dosažitelných uchazečů o zaměstnání ve věku 15 - 64 let. Bylo to o 56 osob méně než na konci předchozího měsíce. Ve srovnání se stejným obdobím minulého roku byl jejich počet vyšší o 3 039 osob.

V průběhu měsíce bylo nově zaevidováno 1 494 osob. Ve srovnání s minulým měsícem to bylo méně o 30 osob a v porovnání se stejným obdobím předchozího roku více o 92 osob.

Z evidence během měsíce odešlo celkem 1 574 uchazečů (ukončená evidence, vyřazení uchazeči). Bylo to 246 osob více než v předchozím měsíci a o 73 osob více než ve stejném měsíci minulého roku. Do zaměstnání z nich ve sledovaném měsíci nastoupilo 1 292 osob, tj. o 127 více než v předchozím měsíci a o 367 více než ve stejném měsíci minulého roku, 398 uchazečů o zaměstnání bylo umístěno prostřednictvím úřadu práce, tj. o 38 méně než v předchozím měsíci a o 127 méně než ve stejném období minulého roku, 282 uchazečů bylo vyřazeno bez umístění.

Meziměsíční nárůst byl zaznamenán ve 2 okresech, a to v okrese Pardubice (0,3 %) a Ústí nad Orlicí (0,5 %). Meziměsíční pokles byl zaznamenán ve 2 okresech, a to v okrese Svitavy (3,5 %) a Chrudim (1,7 %).

Ke konci měsíce června bylo evidováno na ÚP ČR, Krajské pobočce v Pardubicích 4 619 žen. Jejich podíl na celkovém počtu uchazečů činil 50,7 %. V evidenci bylo 1 520 osob se zdravotním postižením, což představovalo 16,7 % z celkového počtu nezaměstnaných.

Ke konci tohoto měsíce bylo evidováno 369 absolventů škol všech stupňů vzdělání a mladistvých, jejich počet klesl ve srovnání s předchozím měsícem o 68 osob a ve srovnání se stejným měsícem minulého roku byl vyšší o 80 osob. Na celkové nezaměstnanosti se podíleli 4,0 %.

Podporu v nezaměstnanosti pobíralo 3 927 uchazečů o zaměstnání, tj. 43,1 % všech uchazečů vedených v evidenci.

Podíl nezaměstnaných osob, tj. počet dosažitelných uchazečů o zaměstnání ve věku 15 - 64 let k obyvatelstvu stejného věku, zůstal k 30. 6. 2020 na 2,6 %.

Podíl nezaměstnaných stejný nebo vyšší než republikový průměr nevykázal žádný okres, nejvyšší byl v okrese Chrudim (2,7 %). Nejnižší podíl nezaměstnaných byl zaznamenán v okrese Ústí nad Orlicí (2,4 %).

Podíl nezaměstnaných žen zůstal na 2,7 %, podíl nezaměstnaných mužů zůstal na 2,5 %.



Kraj evidoval k 30. 6. 2020 celkem 25 413 volných pracovních míst. Jejich počet byl o 1 152 vyšší než v předchozím měsíci a o 717 nižší než ve stejném měsíci minulého roku. Na jedno volné pracovní místo připadalo v průměru 0,4 uchazeče, z toho nejvíce v okresech Chrudim (0,7) a Svitavy (0,6). Z celkového počtu nahlášených volných míst bylo 239 vhodných pro osoby se zdravotním postižením (OZP), na jedno volné pracovní místo připadalo 6,4 OZP. Volných pracovních míst pro absolventy a mladistvé bylo registrováno 6 136, na jedno volné místo připadalo 0,1 uchazeče této kategorie. Z celkového počtu volných pracovních míst bylo 3 378 míst bez příznaku „pro cizince“. Na dalších 22 035 pozic pak mohli zaměstnavatelé přijímat také pracovníky ze zahraničí. V rámci aktivní politiky zaměstnanosti (APZ) bylo od počátku roku 2020 prostřednictvím příspěvků APZ podpořeno 601 osob, z toho bylo zařazeno 73 osob do rekvalifikačních kurzů.

Informace o vývoji nezaměstnanosti v ČR v elektronické formě jsou zveřejněny na internetové adrese <https://www.mpsv.cz/web/cz/mesicni>.



1. Základní charakteristika vývoje nezaměstnanosti a volných pracovních míst v Pardubickém kraji

Tabulka č. 1 - Vývoj nezaměstnanosti

ukazatel (celkový počet)		stav k		
		30. 6. 2019	31. 5. 2020	30. 6. 2020
evidovaní uchazeči o zaměstnání		6 192	9 192	9 112
- z toho	ženy	3 388	4 709	4 619
	absolventi a mladiství	289	437	369
	uchazeči se zdravotním postižením	1 320	1 512	1 520
uchazeči s nárokem na P VN		2 987	4 130	3 927
podíl nezaměstnaných osob v %		1,7	2,6	2,6
volná pracovní místa		26 130	24 261	25 413
počet uchazečů na 1 volné pracovní místo		0,2	0,4	0,4

Tabulka č. 2 - Tok nezaměstnanosti

ukazatel	počet uchazečů ve sledovaném měsíci		
	červen 2019	květen 2020	červen 2020
nově evidovaní uchazeči o zaměstnání	1 402	1 524	1 494
uchazeči s ukončenou evidencí a vyřazení	1 501	1 328	1 574
- z toho umístění celkem	925	1 165	1 292
- z toho umístění úřadem práce	525	436	398

Tabulka č. 3. – Nezaměstnanost v okresech k 30. 6. 2020

Okres	počet nezaměstnaných		volná pracovní místa	počet uchazečů na 1 VPM	podíl nezaměstnaných osob [%]
	celkem	z toho ženy			
Chrudim	1 838	946	2 551	0,7	2,7
Pardubice	3 149	1 628	15 345	0,2	2,6
Svitavy	1 851	898	2 871	0,6	2,6
Ústí nad Orlicí	2 274	1 147	4 646	0,5	2,4
Pardubický kraj	9 112	4 619	25 413	0,4	2,6
Česká republika	269 637	135 599	334 904	0,8	3,7



2. Vybrané nástroje aktivní politiky zaměstnanosti v Pardubickém kraji

Tabulka č. 4 – Osoby podpořené v rámci APZ a rekvalifikace uchazečů a zájemců o zaměstnání

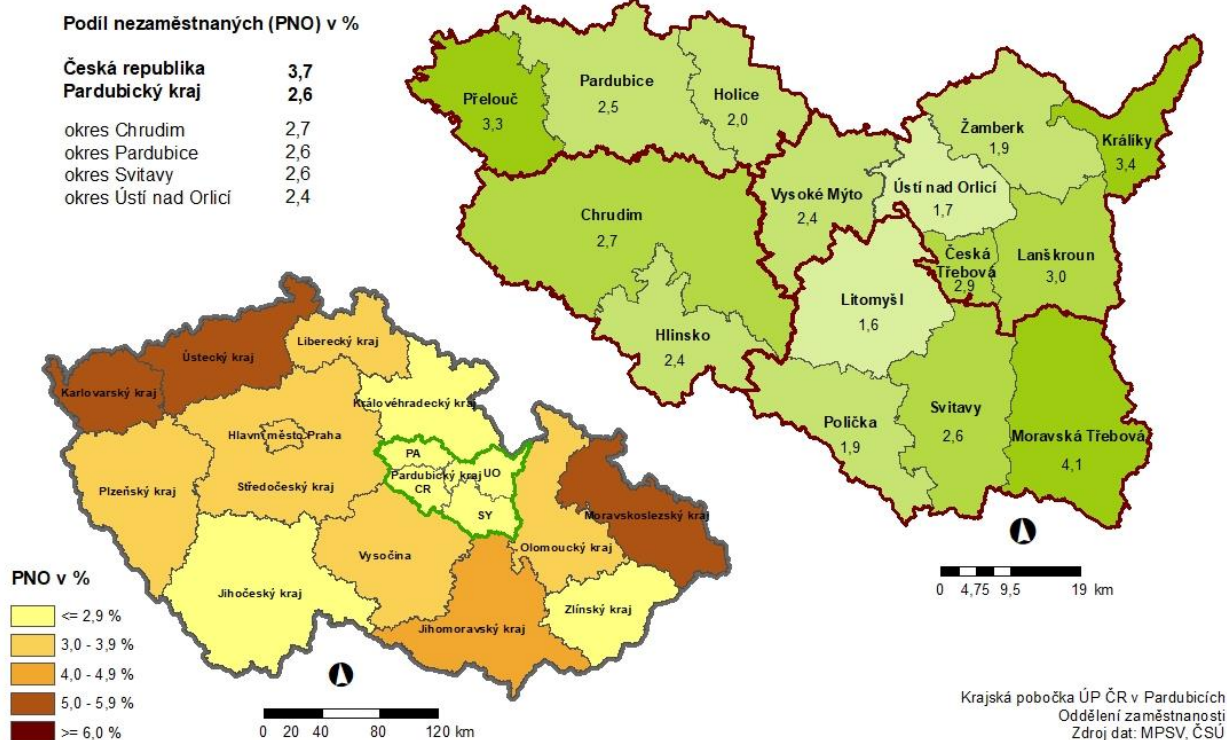
ukazatel (celkový počet)	Stav k		celkem od počátku roku do	
	30.6.2019	30.6.2020	30.6.2019	30.6.2020
osoby podpořené v rámci APZ				
veřejně prospěšné práce (VPP)	567	292	641	281
veřejně prospěšné práce (VPP) - ESF ¹⁾	3	194	3	191
společensky účelná prac. místa (SÚPM)	2	0	11	0
společensky účelná prac. místa (SÚPM)-ESF ¹⁾	89	46	70	35
SÚPM - samostatně výděleč. činnost (SVČ)	16	12	0	0
SÚPM - samostatně výděleč. činnost (SVČ)-ESF ¹⁾	16	13	10	6
zřízení pracovního místa pro OZP (bez SVČ)	41	18	7	1
zřízení pracovního místa pro OZP - SVČ	0	0	0	0
ostatní nástroje APZ	21	14	27	14
rekvalifikace uchazečů a zájemců o zaměstnání				
uchazeči a zájemci zařazení do rekvalifikací	0	0	0	0
uchazeči a zájemci zařazení do rekvalifikací - ESF ¹⁾	14	2	157	5
uchazeči a zájemci, kteří zahájili zvolenou rekvalifikaci	0	0	0	0
uchazeči a zájemci, kteří zahájili zvolenou rekvalifikaci - ESF ¹⁾	5	7	69	68
Osoby podpořené v rámci APZ celkem	774	598	995	601

1) financováno převážně z Evropského sociálního fondu

Podrobnější statistické údaje o nástrojích APZ naleznete na stránkách Integrovaného portálu MPSV, v měsíčních statistikách nezaměstnanosti <https://www.mpsv.cz/web/cz/mesicni>

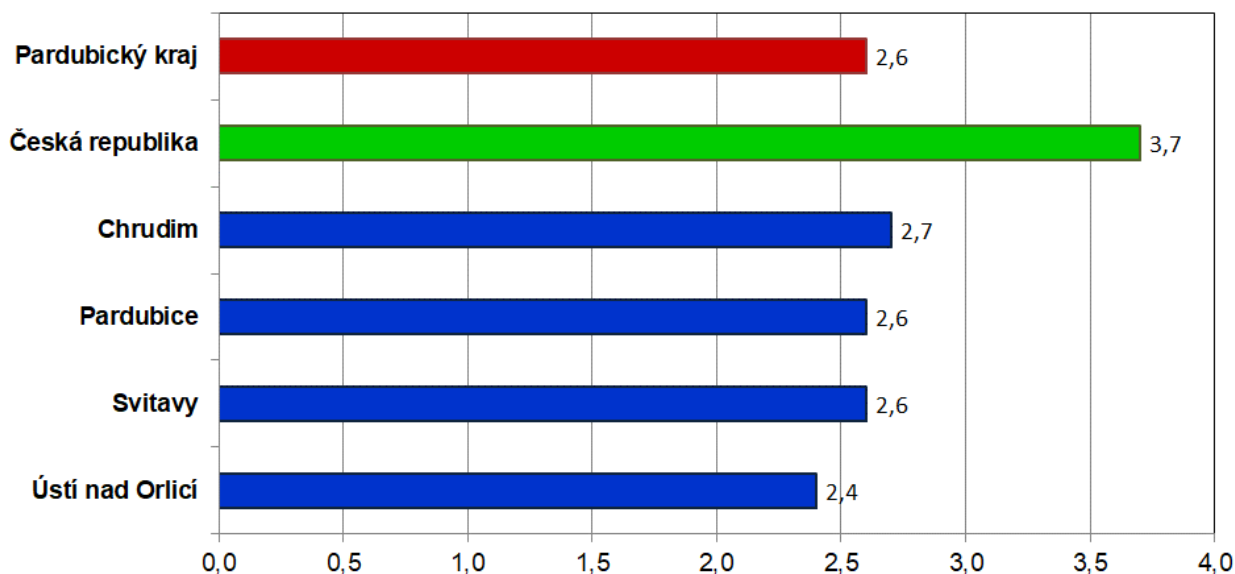
3. MAPA Pardubického kraje

**PODÍL NEZAMĚSTNANÝCH NA OBYVATELSTVU V JEDNOTLIVÝCH KRAJÍCH ČR,
OKRESECH A OBCÍCH S ROZŠÍŘENOU PŮSOBNOSTÍ PARDUBICKÉHO KRAJE
STAV K 30. 6. 2020**

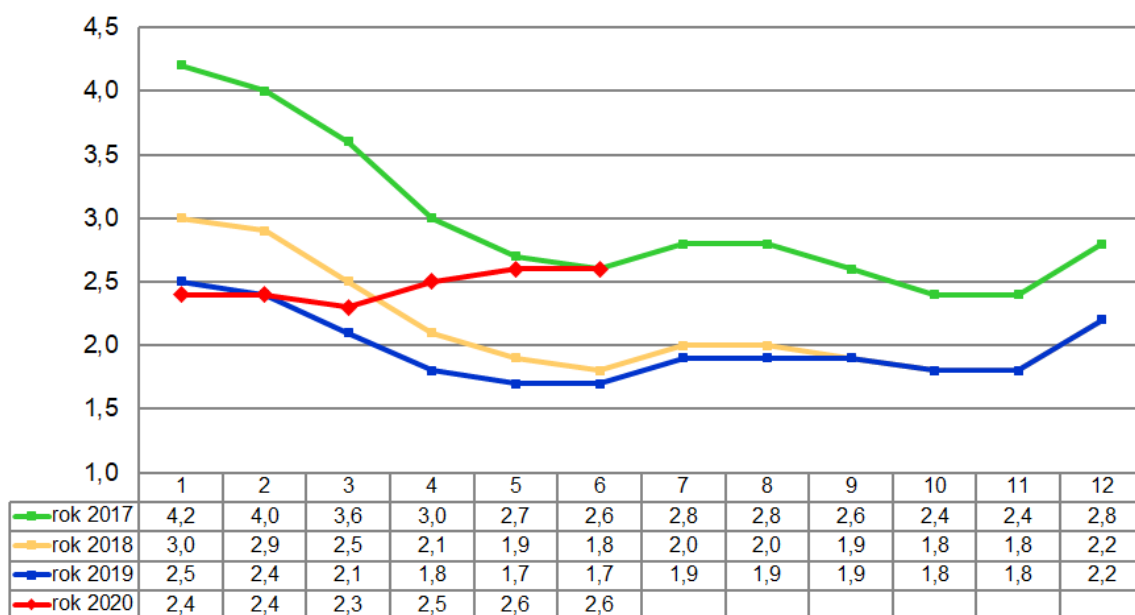


4. GRAFY

Graf 1: Podíl nezaměstnaných osob v okresech Pardubického kraje a v ČR k 30.6.2020

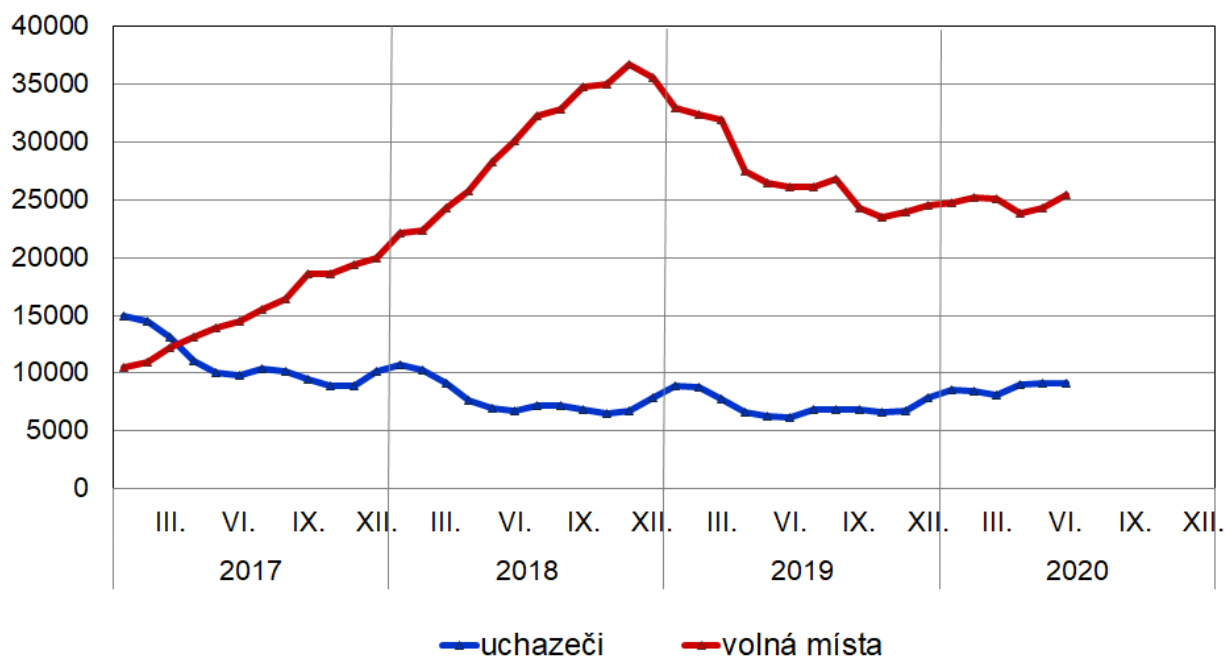


Graf 2: Vývoj podílu nezaměstnaných v Pardubickém kraji v letech 2017 - 2020

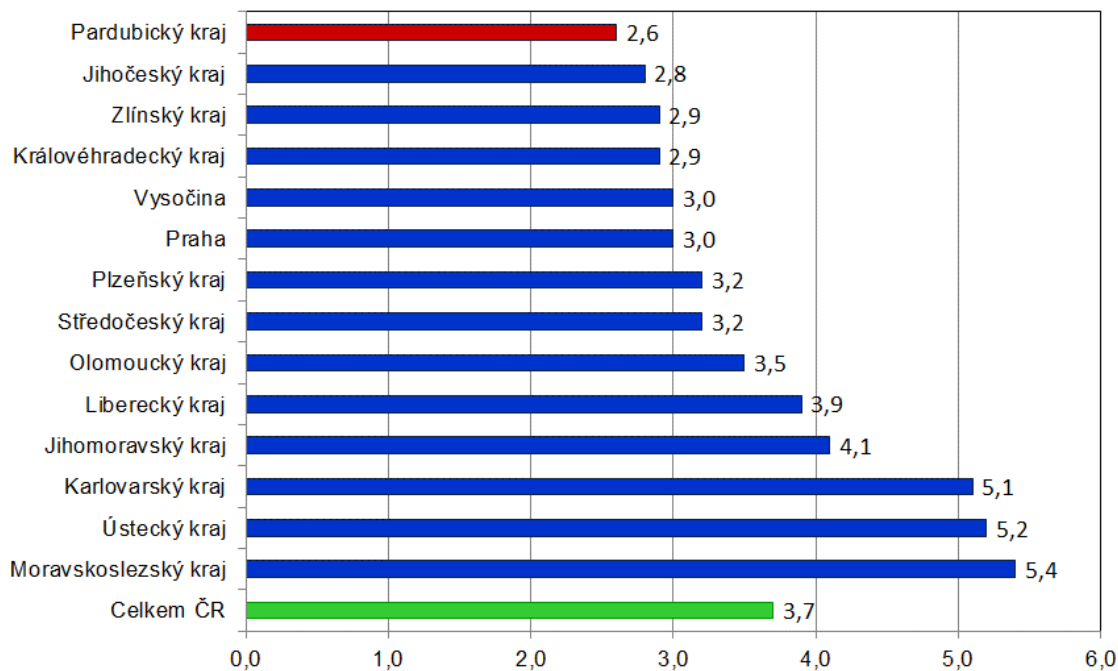




Graf 3: Vývoj počtu uchazečů a volných míst v Pardubickém kraji v letech 2017 – 2020



Graf 4: Podíl nezaměstnaných osob v jednotlivých krajích ČR k 30.6.2020 v %





5. Setřídění okresů k 30. 6. 2020 (z celorepublikové statistiky)

	PNO v %		mezimés. přírůst./ úbytek nezam. v %		počet uchazečů na 1 VPM
1 Karviná	8,1	Mladá Boleslav	8,0	Karviná	8,2
2 Ostrava-město	6,6	Praha	7,8	Sokolov	5,3
3 Chomutov	6,4	Karlovy Vary	7,3	Děčín	3,9
4 Most	6,3	Teplice	5,0	Bruntál	3,4
5 Bruntál	6,0	Ústí nad Labem	4,7	Jeseník	3,3
6 Sokolov	5,8	Praha-východ	4,4	Most	3,2
7 Znojmo	5,6	Praha-západ	4,3	Ústí nad Labem	3,1
8 Louny	5,4	Česká Lípa	4,3	Blansko	3,0
9 Děčín	5,3	Uherské Hradiště	3,8	Frýdek-Místek	2,6
10 Ústí nad Labem	5,3	Ostrava-město	3,5	Nový Jičín	2,6
11 Karlovy Vary	5,2	Most	3,5	Přerov	2,6
12 Jeseník	5,1	Kladno	3,5	Ostrava-město	2,3
13 Hodonín	4,8	Louny	3,4	Šumperk	2,3
14 Brno-město	4,7	Liberec	3,2	Znojmo	2,2
15 Český Krumlov	4,5	Sokolov	3,0	Hodonín	2,2
16 Teplice	4,4	Přerov	2,9	Kroměříž	2,1
17 Kladno	4,4	Karviná	2,8	Jablonec nad Nisou	2,0
18 Cheb	4,3	Hradec Králové	2,6	Litoměřice	2,0
19 Liberec	4,1	Plzeň-město	2,2	Opava	2,0
20 Přerov	4,1	Mělník	2,1	Žďár nad Sázavou	1,9
21 Kolín	4,1	Beroun	2,1	Trutnov	1,8
22 Jablonec nad Nisou	4,0	Nymburk	2,0	Karlovy Vary	1,8
23 Příbram	4,0	Brno-město	1,9	Břeclav	1,7
24 Mělník	3,9	Plzeň-jih	1,7	Louny	1,6
25 Nymburk	3,9	Chomutov	1,6	Olomouc	1,6
26 Tachov	3,8	Děčín	1,6	Česká Lípa	1,5
27 Šumperk	3,8	Rokycany	1,4	Třebíč	1,5
28 Nový Jičín	3,8	Jablonec nad Nisou	1,3	Teplice	1,5
29 Třebíč	3,7	Nový Jičín	1,1	Havlíčkův Brod	1,5
30 Semily	3,7	Frýdek-Místek	0,7	Prostějov	1,4
31 Plzeň-město	3,7	Kolín	0,7	Náchod	1,3
32 Náchod	3,6	Jihlava	0,5	Strakonice	1,3
33 Břeclav	3,6	Olomouc	0,5	Rakovník	1,3
34 Česká Lípa	3,6	Ústí nad Orlicí	0,5	Cheb	1,2
35 Vsetín	3,4	Brno-venkov	0,4	Vsetín	1,2
36 Frýdek-Místek	3,4	Pardubice	0,3	Kladno	1,1
37 Litoměřice	3,4	Tachov	0,2	Uherské Hradiště	1,1
38 Beroun	3,4	Bruntál	0,2	Liberec	1,1
39 Rokycany	3,3	Domažlice	0,1	Jindřichův Hradec	1,0
40 Domažlice	3,2	Opava	0,0	Chomutov	1,0
41 Tábor	3,2	Plzeň-sever	-0,2	Vyškov	0,9
42 Kutná Hora	3,2	Vsetín	-0,5	Semily	0,9
43 Blansko	3,2	Příbram	-0,5	Brno-město	0,9
44 Kroměříž	3,2	České Budějovice	-0,6	Rokycany	0,9
45 Olomouc	3,2	Litoměřice	-0,8	Jihlava	0,8
46 Jihlava	3,1	Blansko	-0,8	Zlín	0,8
47 Trutnov	3,1	Kroměříž	-0,9	Kutná Hora	0,7
48 Rakovník	3,0	Semily	-0,9	Chrudim	0,7
49 Strakonice	3,0	Jičín	-1,0	Hradec Králové	0,7
50 Brno-venkov	3,0	Trutnov	-1,2	Brno-venkov	0,7
51 Praha	3,0	Tábor	-1,3	České Budějovice	0,7
52 Žďár nad Sázavou	3,0	Cheb	-1,6	Písek	0,7
53 Plzeň-sever	3,0	Chrudim	-1,7	Příbram	0,7
54 Hradec Králové	2,9	Vyškov	-1,7	Jičín	0,7
55 Opava	2,9	Prostějov	-1,8	Kolín	0,7
56 Prostějov	2,8	Žďár nad Sázavou	-2,0	Tábor	0,7
57 Havlíčkův Brod	2,8	Strakonice	-2,1	Svitavy	0,6
58 Uherské Hradiště	2,8	Třebíč	-2,1	Plzeň-město	0,6
59 Klatovy	2,7	Rychnov nad Kněžnou	-2,2	Plzeň-sever	0,6
60 Chrudim	2,7	Zlín	-2,3	Benešov	0,6
61 Svitavy	2,6	Kutná Hora	-2,4	Klatovy	0,6
62 Písek	2,6	Benešov	-2,7	Mělník	0,6
63 Pardubice	2,6	Havlíčkův Brod	-2,8	Nymburk	0,6
64 Vyškov	2,6	Šumperk	-2,8	Praha-západ	0,5
65 Jičín	2,6	Prachatice	-3,0	Beroun	0,5
66 Zlín	2,5	Písek	-3,1	Český Krumlov	0,5
67 Prachatice	2,5	Rakovník	-3,1	Ústí nad Orlicí	0,5
68 Ústí nad Orlicí	2,4	Náchod	-3,1	Prachatice	0,5
69 České Budějovice	2,4	Jeseník	-3,1	Rychnov nad Kněžnou	0,4
70 Plzeň-jih	2,4	Svitavy	-3,5	Pelhřimov	0,4
71 Praha-západ	2,3	Hodonín	-4,2	Domažlice	0,4
72 Mladá Boleslav	2,3	Pelhřimov	-4,5	Praha	0,3
73 Benešov	2,3	Jindřichův Hradec	-5,0	Tachov	0,3
74 Jindřichův Hradec	2,2	Klatovy	-6,5	Plzeň-jih	0,3
75 Pelhřimov	2,2	Znojmo	-7,3	Mladá Boleslav	0,3
76 Praha-východ	2,0	Český Krumlov	-8,5	Pardubice	0,2
77 Rychnov nad Kněžnou	1,8	Břeclav	-8,8	Praha-východ	0,1
Celkem ČR	3,7	Celkem ČR	1,3	Celkem ČR	0,8