



Úřad práce ČR

Krajská pobočka Úřadu práce ČR v hl. m. Praze

Měsíční statistická zpráva

listopad 2020

Zprávu předkládá:

Ing. Martina Bundová

vedoucí oddělení realizace projektů a statistik

<https://www.mpsv.cz/web/cz/mesicni>

Praha 2020

www.uradprace.cz



Informace o nezaměstnanosti v hl. m. Praze k 30. 11. 2020

V listopadu 2020 vzrostl celkový počet uchazečů o zaměstnání na 31.473, počet hlášených volných pracovních míst vzrostl na 83.826 a podíl nezaměstnaných osob zůstal na 3,4 %.

K 30. 11. 2020 evidoval Úřad práce ČR (ÚP ČR), Krajská pobočka v Praze celkem 31.473 uchazečů o zaměstnání. Jejich počet byl o 171 vyšší než na konci předchozího měsíce, ve srovnání se stejným obdobím minulého roku je vyšší o 13.807 osob. Z tohoto počtu bylo 29.605 dosažitelných uchazečů o zaměstnání ve věku 15–64 let. Bylo to o 162 více než na konci předchozího měsíce. Ve srovnání se stejným obdobím minulého roku byl jejich počet vyšší o 13.611 osob.

V průběhu měsíce bylo nově zaevidováno 3.934 osob. Ve srovnání s minulým měsícem to bylo méně o 636 osob a v porovnání se stejným obdobím předchozího roku více o 700 osob.

Z evidence během měsíce odešlo celkem 3.720 uchazečů (ukončená evidence, vyřazení uchazeči). Bylo to o 558 osob méně než v předchozím měsíci a o 195 osob více než ve stejném měsíci minulého roku. Do zaměstnání z nich ve sledovaném měsíci nastoupilo 2.633, tj. o 345 méně než v předchozím měsíci a o 311 více než ve stejném měsíci minulého roku, 583 uchazečů o zaměstnání bylo umístěno prostřednictvím úřadu práce, tj. o 98 méně než v předchozím měsíci a o 122 méně než ve stejném období minulého roku, 578 uchazečů bylo vyřazeno bez umístění.

Ke konci měsíce bylo evidováno na ÚP ČR, Krajské pobočce v Praze 16.145 žen. Jejich podíl na celkovém počtu uchazečů činil 51,3 %. V evidenci bylo 1.868 osob se zdravotním postižením, což představovalo 5,9 % z celkového počtu nezaměstnaných.

Ke konci tohoto měsíce bylo evidováno 856 absolventů škol všech stupňů vzdělání a mladistvých, jejich počet klesl ve srovnání s předchozím měsícem o 51 osob a ve srovnání se stejným měsícem minulého roku byl vyšší o 281 osob. Na celkové nezaměstnanosti se podíleli 2,7 %.

Podporu v nezaměstnanosti pobíralo 10.709 uchazečů o zaměstnání, tj. 34,0 % všech uchazečů vedených v evidenci.

Podíl nezaměstnaných osob, tj. počet dosažitelných uchazečů o zaměstnání ve věku 15–64 let k obyvatelstvu stejného věku, zůstal k 30. 11. 2020 na 3,4 %.

Podíl nezaměstnaných žen vzrostl na 3,6 %, podíl nezaměstnaných mužů zůstal na 3,3 %.

Kraj evidoval k 30. 11. 2020 celkem 83.826 volných pracovních míst. Jejich počet byl o 2.347 vyšší, než v předchozím měsíci a o 9.104 vyšší než ve stejném měsíci minulého roku. Na jedno volné pracovní místo připadalo v průměru 0,4 uchazeče. Z celkového počtu nahlášených volných míst bylo 2.057 vhodných pro osoby se zdravotním postižením (OZP), na jedno volné pracovní



místo připadalo 0,9 OZP. Volných pracovních míst pro absolventy a mladistvé bylo registrováno 5.211, na jedno volné místo připadalo 0,2 uchazečů této kategorie. Z celkového počtu volných pracovních míst bylo 8.828 míst bez příznaku „pro cizince“. Na dalších 74.998 pozic pak mohli zaměstnavatelé přijímat také pracovníky ze zahraničí.

V rámci aktivní politiky zaměstnanosti (APZ) bylo od počátku roku 2020 prostřednictvím příspěvků APZ podpořeno 437 osob, z toho bylo zařazeno 392 osob do rekvalifikačních kurzů.

Informace o vývoji nezaměstnanosti v ČR v elektronické formě jsou zveřejněny na internetové adrese <https://www.mpsv.cz/web/cz/mesicni>.



1. Základní charakteristika vývoje nezaměstnanosti a volných pracovních míst v hl. m. Praze

Tabulka č. 1 - Vývoj nezaměstnanosti

ukazatel (celkový počet)		stav k		
		30. 11. 2019	31. 10. 2020	30. 11. 2020
evidovaní uchazeči o zaměstnání		17.666	31.302	31.473
- z toho	ženy	9.272	15.965	16.145
	absolventi a mladiství	575	907	856
	uchazeči se zdravotním postižením	1.526	1.856	1.868
uchazeči s nárokem na Pvn		6.773	10.683	10.709
podíl nezaměstnaných osob v %		1,9	3,4	3,4
volná pracovní místa		74.722	81.479	83.826
počet uchazečů na 1 volné pracovní místo		0,2	0,4	0,4

Tabulka č. 2 - Tok nezaměstnanosti

ukazatel	počet uchazečů ve sledovaném měsíci		
	listopad 2019	říjen 2020	listopad 2020
nově evidovaní uchazeči o zaměstnání	3.234	4.570	3.934
uchazeči s ukončenou evidencí a vyřazení	3.525	4.278	3.720
- z toho umístění celkem	2.322	2.978	2.633
- z toho umístění úřadem práce	705	681	583

Tabulka č. 3 – Nezaměstnanost v hl. m. Praze k 30. 11. 2020

kraj	počet nezaměstnaných		volná pracovní místa	počet uchazečů na 1 VPM	podíl nezaměstnaných osob [%]
	celkem	z toho ženy			
Hl. m. Praha	31.473	16.145	83.826	0,4	3,4
Česká republika	274.526	141.212	317.972	0,9	3,8



2. Vybrané nástroje aktivní politiky zaměstnanosti v hl. m. Praze

Tabulka č. 4 – Osoby podpořené v rámci APZ a rekvalifikace uchazečů a zájemců o zaměstnání

ukazatel (celkový počet)	stav k		celkem od počátku roku do	
	30.11.2019	30.11.2020	30.11.2019	30.11.2020
osoby podpořené v rámci APZ				
veřejně prospěšné práce (VPP)	36	11	78	17
veřejně prospěšné práce (VPP) - ESF ¹⁾	5	7	7	8
společensky účelná prac. místa (SÚPM)	0	0	1	0
společensky účelná prac. místa (SÚPM)-ESF ¹⁾	8	18	8	17
SÚPM – samostatně výděleč. činnost (SVČ)	19	3	1	1
SÚPM – samostatně výděleč. činnost (SVČ)-ESF ¹⁾	0	0	0	0
zřízení pracovního místa pro OZP (bez SVČ)	0	0	0	0
zřízení pracovního místa pro OZP – SVČ	1	0	0	0
ostatní nástroje APZ	3	0	4	2
rekvalifikace uchazečů a zájemců o zaměstnání				
uchazeči a zájemci zařazení do rekvalifikací	0	0	5	0
uchazeči a zájemci zařazení do rekvalifikací – ESF ¹⁾	0	0	0	0
uchazeči a zájemci, kteří zahájili zvolenou rekvalifikaci	0	0	0	0
uchazeči a zájemci, kteří zahájili zvolenou rekvalifikaci – ESF ¹⁾	33	36	527	392
osoby podpořené v rámci APZ celkem	105	75	631	437

1) financováno převážně z Evropského sociálního fondu

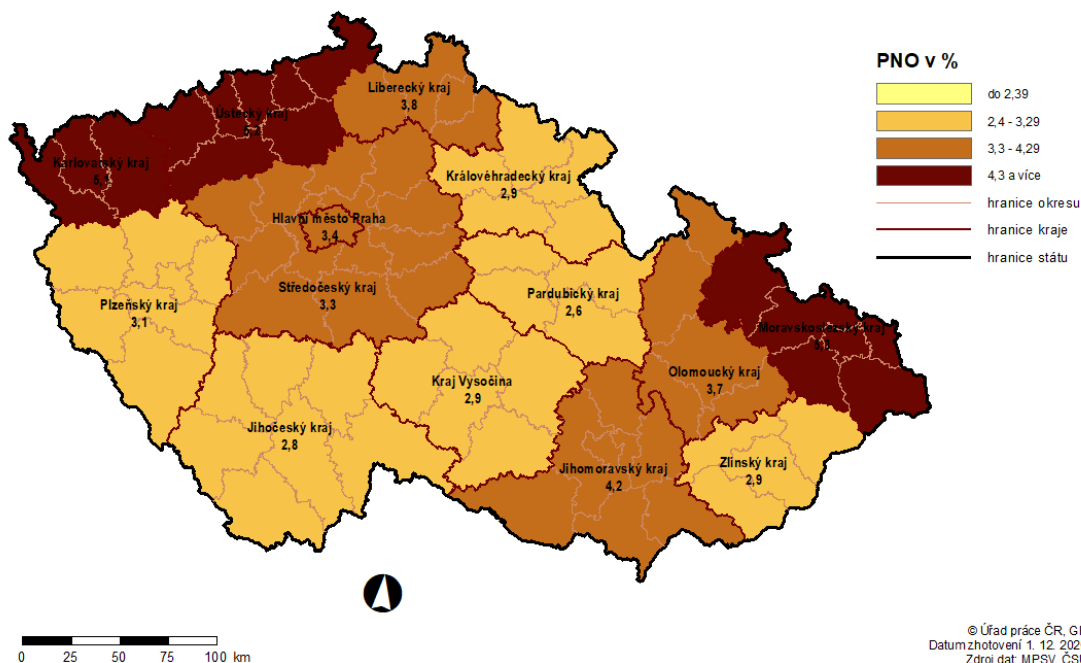
Podrobnější statistické údaje o nástrojích APZ naleznete na stránkách Integrovaného portálu MPSV, v měsíčních statistikách nezaměstnanosti

<https://www.mpsv.cz/web/cz/mesicni>.

3. MAPA – Podíl nezaměstnaných osob

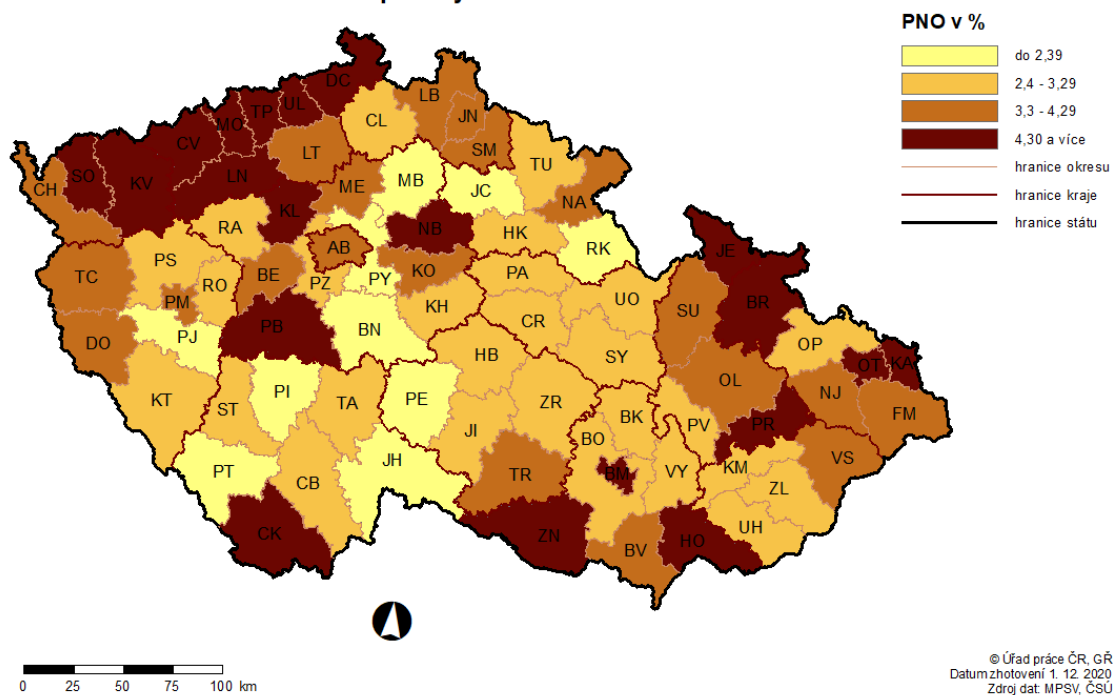
PODÍL NEZAMĚŠTNANÝCH OSOB (PNO) NA POČTU OBYVATEL

v krajích České republiky k 30. 11. 2020



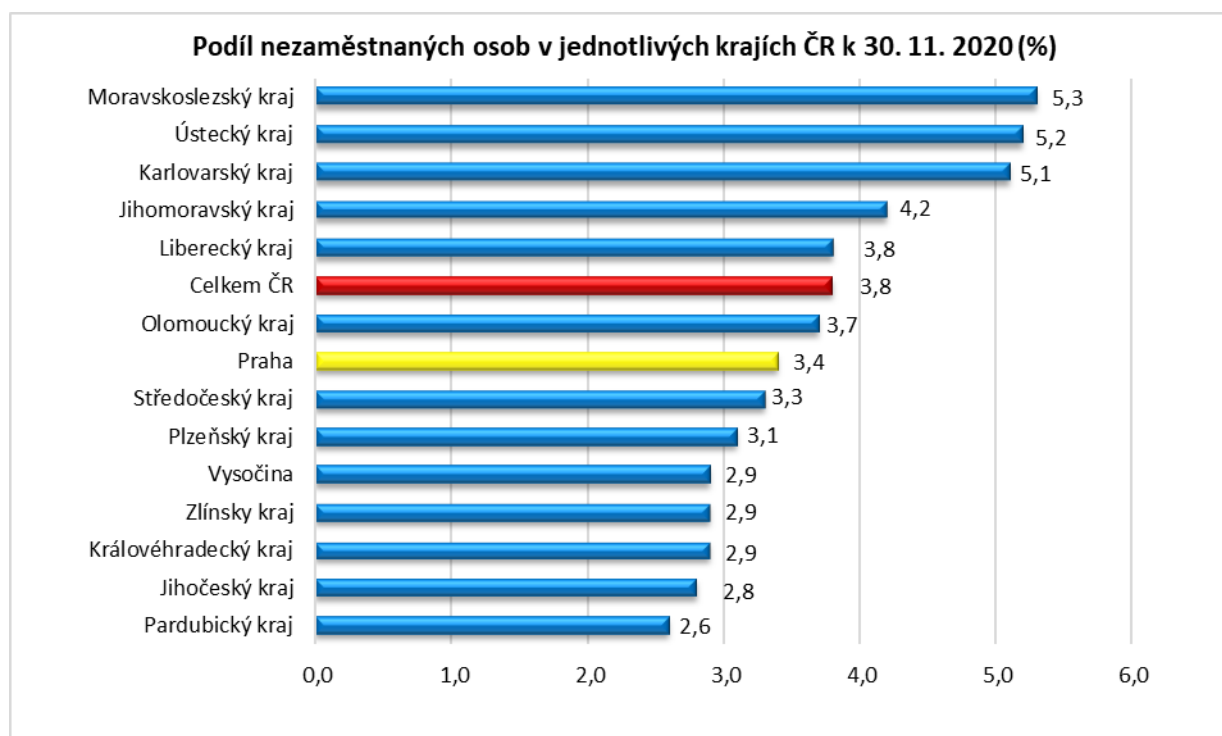
PODÍL NEZAMĚŠTNANÝCH OSOB (PNO) NA POČTU OBYVATEL

v okresech České republiky k 30. 11. 2020

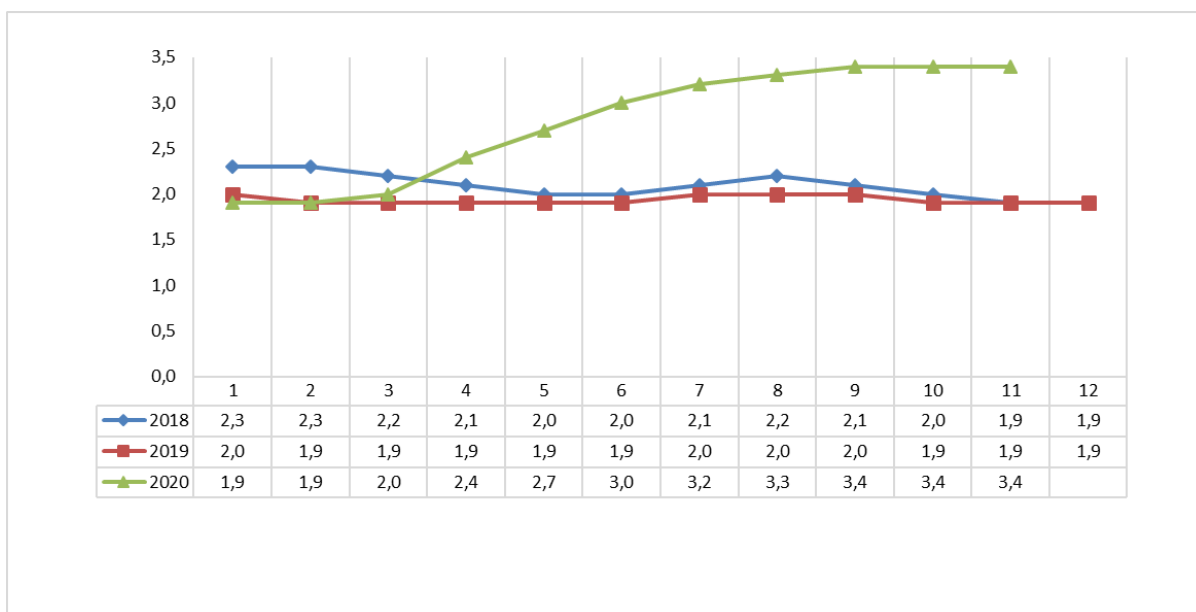


4. GRAFY

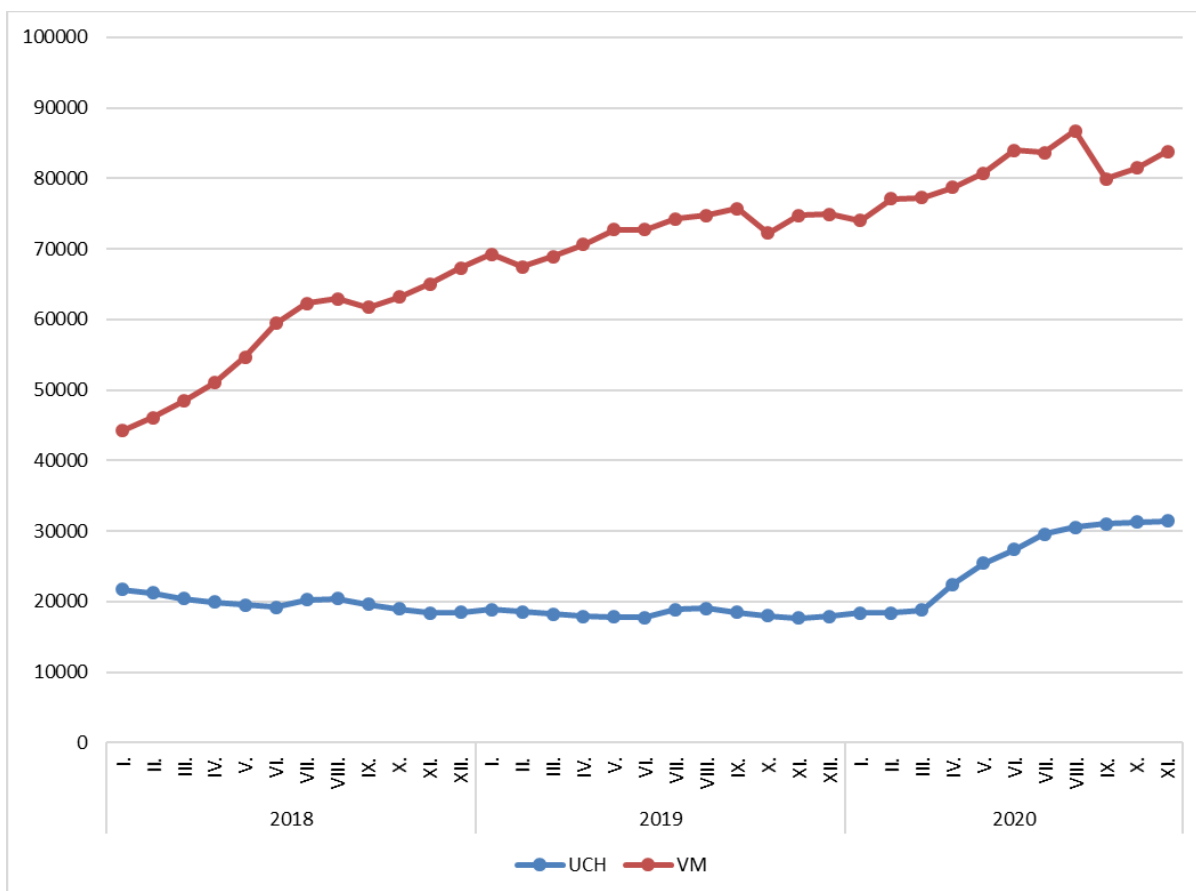
Graf č. 1 - Podíl nezaměstnaných osob v hl. m. Praze a v ČR k 30. 11. 2020



Graf č. 2 - Vývoj podílu nezaměstnaných v hl. m. Praze v letech 2018–2020 v %



Graf č. 3 - Vývoj počtu uchazečů a volných míst v hl. m. Praze v letech 2018–2020





5. Tabulka seříděných okresů k 30. 11. 2020

SEŘÍDĚNÍ OKRESŮ k 30. listopadu 2020					
	PNO v %		meziměs. přírůst./ úbytek nezam. v %	počet uchazečů na 1 VPM	
Karviná	7,9	Jeseník	17,8	Karviná	7,8
Ostrava-město	6,5	Jindřichův Hradec	10,6	Ústí nad Labem	5,4
Most	6,5	Písek	9,4	Sokolov	5,2
Chomutov	6,0	Klatovy	9,4	Jeseník	4,8
Bruntál	6,0	Břeclav	8,1	Bruntál	4,4
Karlovy Vary	5,7	Český Krumlov	8,0	Děčín	4,1
Sokolov	5,6	Znojmo	6,7	Přerov	3,3
Znojmo	5,6	Chrudim	5,3	Most	3,3
Ústí nad Labem	5,4	Prostějov	4,9	Blansko	3,3
Jeseník	5,4	Svitavy	4,2	Hodonín	2,8
Děčín	5,3	Strakonice	4,1	Znojmo	2,7
Louny	5,1	Třebíč	3,7	Ostrava-město	2,6
Brno-město	5,1	Vsetín	3,5	Frydek-Místek	2,5
Hodonín	4,9	Praha-západ	3,3	Opava	2,4
Teplíce	4,7	Nymburk	3,3	Šumperk	2,3
Kladno	4,6	Pelhřimov	3,2	Karlovy Vary	2,2
Přerov	4,5	Karlovy Vary	3,2	Louny	2,1
Nymburk	4,4	Olomouc	3,1	Kroměříž	2,0
Český Krumlov	4,3	Pardubice	3,0	Trutnov	1,9
Příbram	4,3	Hodonín	2,6	Břeclav	1,8
Mělník	4,2	Plzeň-sever	2,5	Litoměřice	1,8
Liberec	4,2	Vyškov	2,5	Jablonec nad Nisou	1,8
Cheb	4,0	Mělník	2,3	Olomouc	1,8
Kolín	4,0	Tábor	2,2	Žďár nad Sázavou	1,7
Jablonec nad Nisou	3,9	Litoměřice	2,0	Třebíč	1,7
Semily	3,9	Ústí nad Orlicí	2,0	Nový Jičín	1,6
Šumperk	3,8	Frydek-Místek	2,0	Teplíce	1,6
Třebíč	3,6	Zlín	2,0	Česká Lípa	1,5
Náchod	3,5	Trutnov	2,0	Kladno	1,4
Břeclav	3,5	Děčín	1,8	Havlíčkův Brod	1,3
Olomouc	3,5	Semily	1,7	Náchod	1,3
Vsetín	3,5	Hradec Králové	1,7	Strakonice	1,3
Nový Jičín	3,5	Opava	1,7	Rakovník	1,3
Praha	3,4	Praha-východ	1,6	Vsetín	1,3
Beroun	3,4	Domažlice	1,6	Cheb	1,2
Litoměřice	3,4	České Budějovice	1,5	Prostějov	1,2
Tachov	3,3	Příbram	1,5	Uherské Hradiště	1,1
Frydek-Místek	3,3	Jičín	1,4	Semily	1,1
Plzeň-město	3,3	Benešov	1,4	Vyškov	1,0
Domažlice	3,3	Žďár nad Sázavou	1,3	Chomutov	1,0
Kutná Hora	3,2	Liberec	1,1	Kolín	0,9
Rokycany	3,2	Šumperk	1,1	Jindřichův Hradec	0,9
Česká Lípa	3,2	Přerov	1,1	Jihlava	0,9
Plzeň-sever	3,2	Rakovník	0,9	Liberec	0,9
Brno-venkov	3,2	Sokolov	0,8	Brno-město	0,9
Trutnov	3,1	Prachatice	0,7	Příbram	0,9
Blansko	3,1	Bruntál	0,7	Hradec Králové	0,9
Hradec Králové	3,1	Brno-venkov	0,6	České Budějovice	0,8
Žďár nad Sázavou	3,1	Beroun	0,6	Zlín	0,8
Tábor	3,1	Kutná Hora	0,6	Kutná Hora	0,7
Opava	3,0	Praha	0,5	Chrudim	0,7
Strakonice	3,0	Cheb	0,5	Plzeň-sever	0,7
Jihlava	2,9	Kroměříž	0,5	Mělník	0,7
Kroměříž	2,9	Brno-město	0,2	Svitavy	0,7
Rakovník	2,8	Česká Lípa	0,2	Plzeň-město	0,7
Praha-západ	2,8	Náchod	0,0	Brno-venkov	0,7
České Budějovice	2,8	Rokycany	-0,1	Benešov	0,7
Uherské Hradiště	2,8	Havlíčkův Brod	-0,1	Nymburk	0,7
Klatovy	2,8	Kladno	-0,3	Klatovy	0,7
Svitavy	2,7	Kolín	-0,4	Praha-západ	0,6
Vyškov	2,7	Uherské Hradiště	-0,4	Ústí nad Orlicí	0,6
Chrudim	2,7	Plzeň-jih	-0,4	Tábor	0,6
Havlíčkův Brod	2,7	Blansko	-0,4	Jičín	0,6
Pardubice	2,6	Jihlava	-0,5	Písek	0,6
Zlín	2,6	Ústí nad Labem	-0,5	Beroun	0,6
Prostějov	2,6	Ostrava-město	-0,8	Domažlice	0,5
Ústí nad Orlicí	2,4	Nový Jičín	-1,1	Rokycany	0,5
Benešov	2,3	Jablonec nad Nisou	-1,4	Český Krumlov	0,5
Plzeň-jih	2,2	Karviná	-1,4	Prachatice	0,5
Písek	2,2	Rychnov nad Kněžnou	-1,5	Rychnov nad Kněžnou	0,4
Prachatice	2,2	Teplíce	-1,8	Praha	0,4
Mladá Boleslav	2,2	Louny	-1,8	Pelhřimov	0,3
Jičín	2,1	Most	-2,1	Pardubice	0,3
Jindřichův Hradec	2,1	Chomutov	-2,3	Tachov	0,3
Praha-východ	2,0	Plzeň-město	-2,5	Plzeň-jih	0,2
Pelhřimov	1,9	Mladá Boleslav	-2,6	Mladá Boleslav	0,2
Rychnov nad Kněžnou	1,8	Tachov	-3,9	Praha-východ	0,2
Celkem ČR	3,8	Celkem ČR	1,0	Celkem ČR	0,9



SETŘÍDĚNÍ OKRESŮ k 30. listopadu 2020

Uchazeči o zaměstnání		Volná pracovní místa		Počet uchazečů na 1 VPM	
Praha	31473	Praha	83826	Karviná	7,8
Ostrava-město	14345	Praha-východ	15841	Ústí nad Labem	5,4
Brno-město	13487	Brno-město	15030	Sokolov	5,2
Karviná	13179	Pardubice	11519	Jeseník	4,8
Olomouc	5471	Mladá Boleslav	8645	Bruntál	4,4
Kladno	5328	Brno-venkov	7081	Děčín	4,1
Hodonín	5273	Plzeň-město	6356	Přerov	3,3
Chomutov	5169	Liberec	5681	Most	3,3
Liberec	5108	Ostrava-město	5510	Blansko	3,3
Most	4951	Chomutov	5386	Hodonín	2,8
Frýdek-Místek	4839	Tachov	4697	Znojmo	2,7
Brno-venkov	4806	Mělník	4541	Ostrava-město	2,6
Děčín	4581	České Budějovice	4518	Frýdek-Místek	2,5
Ústí nad Labem	4471	Nymburk	4496	Opava	2,4
Plzeň-město	4385	Plzeň-jih	4404	Šumperk	2,3
Karlovy Vary	4358	Praha-západ	4346	Karlovy Vary	2,2
Znojmo	4229	Zlín	4250	Louny	2,1
Teplice	4143	Hradec Králové	4093	Kroměříž	2,0
Přerov	3911	Beroun	4029	Trutnov	1,9
České Budějovice	3700	Český Krumlov	4029	Břeclav	1,8
Bruntál	3660	Kladno	3907	Litoměřice	1,8
Opava	3619	Příbram	3673	Jablonec nad Nisou	1,8
Nový Jičín	3550	Ústí nad Orlicí	3512	Olomouc	1,8
Hradec Králové	3484	Tábor	3428	Žďár nad Sázavou	1,7
Vsetín	3448	Olomouc	3109	Třebíč	1,7
Zlín	3426	Kolín	2957	Nový Jičín	1,6
Sokolov	3389	Domažlice	2912	Teplice	1,6
Příbram	3289	Pelhřimov	2756	Česká Lípa	1,5
Louny	3189	Vsetín	2748	Kladno	1,4
Pardubice	3184	Svitavy	2729	Havlíčkův Brod	1,3
Mělník	3160	Teplice	2580	Náchod	1,3
Šumperk	3059	Chrudim	2520	Strakonice	1,3
Nymburk	2975	Klatovy	2482	Rakovník	1,3
Praha-západ	2814	Uherské Hradiště	2464	Vsetín	1,3
Kolín	2780	Plzeň-sever	2462	Cheb	1,2
Uherské Hradiště	2769	Jihlava	2438	Prostějov	1,2
Třebíč	2764	Rokycany	2403	Uherské Hradiště	1,1
Břeclav	2763	Benešov	2372	Semily	1,1
Litoměřice	2745	Rychnov nad Kněžnou	2353	Vyškov	1,0
Náchod	2551	Kutná Hora	2261	Chomutov	1,0
Žďár nad Sázavou	2544	Nový Jičín	2200	Kolín	0,9
Trutnov	2494	Cheb	1989	Jindřichův Hradec	0,9
Praha-východ	2476	Karlovy Vary	1968	Jihlava	0,9
Cheb	2451	Náchod	1968	Liberec	0,9
Česká Lípa	2417	Jičín	1942	Brno-město	0,9
Jablonec nad Nisou	2376	Frýdek-Místek	1940	Příbram	0,9
Blansko	2341	Hodonín	1904	Hradec Králové	0,9
Jihlava	2266	Prachatice	1881	České Budějovice	0,8
Beroun	2232	Písek	1840	Zlín	0,8
Ústí nad Orlicí	2231	Vyškov	1746	Kutná Hora	0,7
Tábor	2142	Semily	1727	Chrudim	0,7
Kroměříž	2088	Karviná	1696	Plzeň-sever	0,7
Prostějov	1964	Česká Lípa	1620	Mělník	0,7
Mladá Boleslav	1958	Třebíč	1616	Svitavy	0,7
Svitavy	1892	Prostějov	1603	Plzeň-město	0,7
Semily	1886	Znojmo	1587	Brno-venkov	0,7
Chrudim	1871	Opava	1540	Benešov	0,7
Plzeň-sever	1823	Louny	1522	Nymburk	0,7
Český Krumlov	1819	Břeclav	1509	Klatovy	0,7
Havlíčkův Brod	1732	Litoměřice	1506	Praha-západ	0,6
Vyškov	1708	Most	1488	Ústí nad Orlicí	0,6
Kutná Hora	1694	Žďár nad Sázavou	1477	Tábor	0,6
Klatovy	1637	Jindřichův Hradec	1392	Jičín	0,6
Benešov	1575	Šumperk	1330	Písek	0,6
Strakonice	1539	Trutnov	1322	Beroun	0,6
Jeseník	1392	Jablonec nad Nisou	1304	Domažlice	0,5
Domažlice	1366	Havlíčkův Brod	1299	Rokycany	0,5
Jindřichův Hradec	1297	Strakonice	1190	Český Krumlov	0,5
Tachov	1292	Přerov	1168	Prachatice	0,5
Jičín	1183	Děčín	1121	Rychnov nad Kněžnou	0,4
Písek	1104	Kroměříž	1069	Praha	0,4
Rokycany	1086	Rakovník	847	Pelhřimov	0,3
Rakovník	1081	Bruntál	839	Pardubice	0,3
Plzeň-jih	1000	Ústí nad Labem	824	Tachov	0,3
Rychnov nad Kněžnou	958	Blansko	706	Plzeň-jih	0,2
Pelhřimov	937	Sokolov	655	Mladá Boleslav	0,2
Prachatice	849	Jeseník	293	Praha-východ	0,2
Celkem ČR	274526	Celkem ČR	317972	Celkem ČR	0,9



SETŘÍDĚNÍ OKRESŮ k 30. listopadu 2020

Osoby se ZP		Volná pracovní místa pro OZP		Počet osob se ZP na 1 VPM pro OZP	
Ostrava-město	2229	Praha	2057	Mělník	23,8
Karviná	1960	České Budějovice	553	Chomutov	18,3
Praha	1868	Brno-město	547	Kolín	16,5
Brno-město	1241	Ostrava-město	537	Karviná	11,3
Hodonín	995	Liberec	352	Ústí nad Labem	11,2
Frydek-Místek	948	Praha-východ	317	Sokolov	10,9
Brno-venkov	826	Zlín	313	Strakonice	10,9
Olomouc	815	Plzeň-město	219	Jeseník	10,4
Chomutov	715	Frydek-Místek	214	Bruntál	10,4
Most	699	Děčín	178	Ústí nad Orlicí	8,9
Děčín	696	Uherské Hradiště	177	Chrudim	8,7
Bruntál	694	Olomouc	174	Hodonín	8,2
Teplice	689	Karviná	173	Kutná Hora	7,1
Liberec	659	Brno-venkov	171	Plzeň-sever	7,1
Plzeň-město	584	Kroměříž	171	Teplice	7,0
Opava	583	Náchod	161	Karlovy Vary	6,6
Zlín	554	Nový Jičín	151	Litoměřice	6,6
Louny	553	Tábor	150	Rokycany	6,5
Nový Jičín	544	Třebíč	150	Trutnov	6,5
Přerov	542	Plzeň-jih	142	Znojmo	6,1
Uherské Hradiště	537	Mladá Boleslav	140	Jindřichův Hradec	6,1
Hradec Králové	536	Prostějov	137	Rakovník	6,0
Litoměřice	531	Louny	132	Most	5,6
Šumperk	523	Svitavy	131	Žďár nad Sázavou	5,5
Znojmo	514	Pelhřimov	130	Jablonec nad Nisou	5,5
České Budějovice	508	Vsetín	130	Jičín	5,3
Ústí nad Labem	504	Beroun	129	Česká Lípa	5,2
Blansko	504	Hradec Králové	127	Opava	5,1
Žďár nad Sázavou	498	Most	125	Kladno	5,1
Kladno	480	Blansko	124	Břeclav	4,9
Břeclav	472	Hodonín	121	Přerov	4,9
Trutnov	465	Šumperk	120	Brno-venkov	4,8
Kolín	446	Písek	118	Domažlice	4,8
Ústí nad Orlicí	436	Opava	115	Olomouc	4,7
Česká Lípa	435	Přerov	111	Pardubice	4,7
Havlíčkův Brod	429	Havlíčkův Brod	101	Frydek-Místek	4,4
Vsetín	418	Příbram	98	Šumperk	4,4
Náchod	414	Teplice	98	Cheb	4,3
Svitavy	394	Český Krumlov	97	Havlíčkův Brod	4,2
Pardubice	388	Břeclav	96	Hradec Králové	4,2
Strakonice	380	Kladno	95	Louny	4,2
Kroměříž	363	Benešov	92	Ostrava-město	4,2
Sokolov	359	Nymburk	92	Blansko	4,1
Tábor	355	Žďár nad Sázavou	91	Děčín	3,9
Nymburk	345	Vyškov	90	Nymburk	3,8
Prostějov	344	Semily	87	Vyškov	3,7
Kutná Hora	343	Znojmo	84	Nový Jičín	3,6
Vyškov	334	Česká Lípa	83	Semily	3,5
Příbram	332	Pardubice	83	Klatovy	3,5
Chrudim	332	Jihlava	82	Příbram	3,4
Karlovy Vary	310	Litoměřice	81	Jihlava	3,3
Semily	307	Tachov	80	Vsetín	3,2
Jablonec nad Nisou	295	Klatovy	78	Uherské Hradiště	3,0
Třebíč	288	Trutnov	72	Svitavy	3,0
Beroun	279	Rychnov nad Kněžnou	68	Praha-západ	3,0
Klatovy	275	Bruntál	67	Prachatice	2,9
Rakovník	270	Praha-západ	66	Tachov	2,8
Jihlava	269	Jablonec nad Nisou	54	Plzeň-město	2,7
Mělník	262	Prachatice	51	Náchod	2,6
Mladá Boleslav	260	Domažlice	51	Prostějov	2,5
Rokycany	254	Cheb	50	Český Krumlov	2,5
Plzeň-sever	248	Ústí nad Orlicí	49	Rychnov nad Kněžnou	2,5
Domažlice	244	Kutná Hora	48	Tábor	2,4
Český Krumlov	243	Karlovy Vary	47	Brno-město	2,3
Tachov	227	Rakovník	45	Beroun	2,2
Cheb	216	Ústí nad Labem	45	Kroměříž	2,1
Plzeň-jih	214	Rokycany	39	Benešov	2,1
Jindřichův Hradec	208	Chomutov	39	Třebíč	1,9
Praha-západ	198	Chrudim	38	Liberec	1,9
Jičín	197	Jičín	37	Mladá Boleslav	1,9
Benešov	190	Strakonice	35	Zlín	1,8
Rychnov nad Kněžnou	167	Plzeň-sever	35	Plzeň-jih	1,5
Jeseník	166	Jindřichův Hradec	34	Písek	1,4
Pelhřimov	163	Sokolov	33	Pelhřimov	1,3
Písek	162	Kolín	27	České Budějovice	0,9
Praha-východ	152	Jeseník	16	Praha	0,9
Prachatice	147	Mělník	11	Praha-východ	0,5
Celkem ČR	37524	Celkem ČR	11462	Celkem ČR	3,3