



Úřad práce ČR

Krajská pobočka Úřadu práce ČR v Hradci Králové

Měsíční statistická zpráva **prosinec 2020**

Zprávu předkládá:

Ing. Blanka Švorcová

Vedoucí oddělení zaměstnanosti

<https://www.uradprace.cz/web/cz/statistiky-hkk>

Hradec Králové 2021



Informace o nezaměstnanosti v Královéhradeckém kraji

k 31. 12. 2020

V prosinci vzrostl celkový počet uchazečů o zaměstnání na 11 483, počet hlášených volných pracovních míst poklesl na 11 581 a podíl nezaměstnaných osob vzrostl na 3,1 %.

K 31. 12. 2020 evidoval ÚP ČR – Krajská pobočka v Hradci Králové celkem 11 483 uchazečů o zaměstnání. Jejich počet byl o 813 vyšší než na konci předchozího měsíce, ve srovnání se stejným obdobím minulého roku je vyšší o 2 407 osob. Z tohoto počtu bylo 10 700 dosažitelných uchazečů o zaměstnání ve věku 15–64 let. Bylo to o 864 více než na konci předchozího měsíce. Ve srovnání se stejným obdobím minulého roku byl jejich počet vyšší o 2 467.

V průběhu měsíce bylo nově zaevidováno 1 911 osob. Ve srovnání s minulým měsícem to bylo více o 318 osob a v porovnání se stejným obdobím předchozího roku méně o 191 osob.

Z evidence během měsíce odešlo celkem 1 098 uchazečů (ukončená evidence, vyřazení uchazeči). Bylo to o 390 osob méně než v předchozím měsíci a o 99 osob méně než ve stejném měsíci minulého roku. Do zaměstnání z nich ve sledovaném měsíci nastoupilo 687, tj. o 368 méně než v předchozím měsíci a o 57 více než ve stejném měsíci minulého roku, 69 uchazečů o zaměstnání bylo umístěno prostřednictvím úřadu práce tj. o 45 méně než v předchozím měsíci a o 34 méně ve stejném období minulého roku, 411 uchazečů bylo vyřazeno bez umístění.

Ve všech okresech byl zaznamenán meziměsíční nárůst nezaměstnaných, největší v okresech Náchod (11,1 %), Hradec Králové (7,2 %) a Jičín (6,8 %).

Ke konci měsíce bylo evidováno na ÚP ČR – Krajské pobočce v Hradci Králové 5 589 žen. Jejich podíl na celkovém počtu uchazečů činil 49 %. V evidenci bylo 1 843 osob se zdravotním postižením, což představovalo 16 % z celkového počtu nezaměstnaných.

Ke konci tohoto měsíce bylo evidováno 626 absolventů škol všech stupňů vzdělání a mladistvých, jejich počet poklesl ve srovnání s předchozím měsícem o 21 osob



a ve srovnání se stejným měsícem minulého roku byl vyšší o 116 osob. Na celkové nezaměstnanosti se podíleli 6 %.

Podporu v nezaměstnanosti pobíralo 4 538 uchazečů o zaměstnání, tj. 40 % všech uchazečů vedených v evidenci.

Podíl nezaměstnaných osob, tj. počet dosažitelných uchazečů o zaměstnání ve věku 15–64 let k obyvatelstvu stejného věku k 31. 12. 2020 meziměsíčně vzrostl na 3,1 %.

Čtyři okresy vykázaly podíl nezaměstnaných nižší než republikový průměr. Nejnižší byl v okresech Rychnov nad Kněžnou (1,9 %), Jičín (2,3 %), Hradec Králové (3,3 %).

V okrese Náchod je podíl nezaměstnaných stejný jako celorepublikový průměr (4,0 %).

Podíl nezaměstnaných žen vzrostl na 3,1 %, podíl nezaměstnaných mužů vzrostl na 3,1 %.

Kraj evidoval k 31. 12. 2020 celkem 11 581 volných pracovních míst. Jejich počet byl o 97 nižší, než v předchozím měsíci a o 3 105 nižší než ve stejném měsíci minulého roku. Na jedno volné pracovní místo připadalo v průměru 1,0 uchazeče, z toho nejvíce v okresech Trutnov (1,8), Náchod (1,4) a Hradec Králové (0,9). Z celkového počtu nahlášených volných míst bylo 400 vhodných pro osoby se zdravotním postižením (OZP), na jedno volné pracovní místo připadaly 4,6 OZP. Volných pracovních míst pro absolventy a mladistvé bylo registrováno 2 325, na jedno volné místo připadalo 0,3 uchazečů této kategorie. Z celkového počtu volných pracovních míst bylo 2 715 míst bez příznaku „pro cizince“. Na dalších 8 866 pozic pak mohli zaměstnavatelé přijímat také pracovníky ze zahraničí.

V rámci aktivní politiky zaměstnanosti (APZ) bylo od počátku roku prostřednictvím příspěvků APZ podpořeno 931 osob, z toho bylo do rekvalifikačních kurzů zařazeno 287 osob.

V prosinci 2020 nebyl podpořen žádný záměr vykonávat činnost osoby samostatně výdělečně činné prostřednictvím SÚPM – SVČ.

Informace o vývoji nezaměstnanosti v ČR v elektronické formě jsou zveřejněny na internetové adrese <https://www.mpsv.cz/web/cz/mesicni>



1. Základní charakteristika vývoje nezaměstnanosti a volných pracovních míst v Královéhradeckém kraji

Tabulka č. 1 - Vývoj nezaměstnanosti

ukazatel (celkový počet)		stav k		
		prosinec 2019	listopad 2020	prosinec 2020
evidovaní uchazeči o zaměstnání		9 076	10 670	11 483
z toho	ženy	4 397	5 369	5 589
	absolventi a mladiství	510	647	626
	uchazeči se zdravotním postižením	1 584	1 779	1 843
uchazeči s nárokem na Pvn		3 949	4 085	4 538
podíl nezaměstnaných osob v %		2,4	2,9	3,1
volná pracovní místa		14 686	11 678	11 581
počet uchazečů na 1 volné pracovní místo		0,6	0,9	1

Tabulka č. 2 - Tok nezaměstnanosti

ukazatel	počet uchazečů ve sledovaném měsíci		
	prosinec 2019	listopad 2020	prosinec 2020
nově evidovaní uchazeči o zaměstnání - ve sled. měsíci	2 102	1 593	1 911
uchazeči s ukonč. evidencí a vyřazení - ve sled. měsíci	1 197	1 488	1 098
- z toho umístění celkem	630	1 055	687
- z toho umístění úřadem práce	103	114	69

Tabulka č. 3 – Nezaměstnanost v okresech k 31. 12. 2020

okres	počet nezaměstnaných		volná pracovní místa	počet uchazečů na 1 VPM	podíl nezaměstnaných osob v %
	celkem	z toho ženy			
Hradec Králové	3 734	1 765	4 143	0,9	3,3
Jičín	1 263	644	1 791	0,7	2,3
Náchod	2 834	1 314	2 081	1,4	4,0
Rychnov nad Kněžnou	998	583	2 115	0,5	1,9
Trutnov	2 654	1 283	1 451	1,8	3,4
Královéhradecký kraj	11 483	5 589	11 581	1	3,1
Česká republika	291 977	146 227	318 582	0,9	4,0



2. Vybrané nástroje aktivní politiky zaměstnanosti v Královéhradeckém kraji

Tabulka č. 4 – Osoby podpořené v rámci APZ a rekvalifikace uchazečů a zájemců o zaměstnání

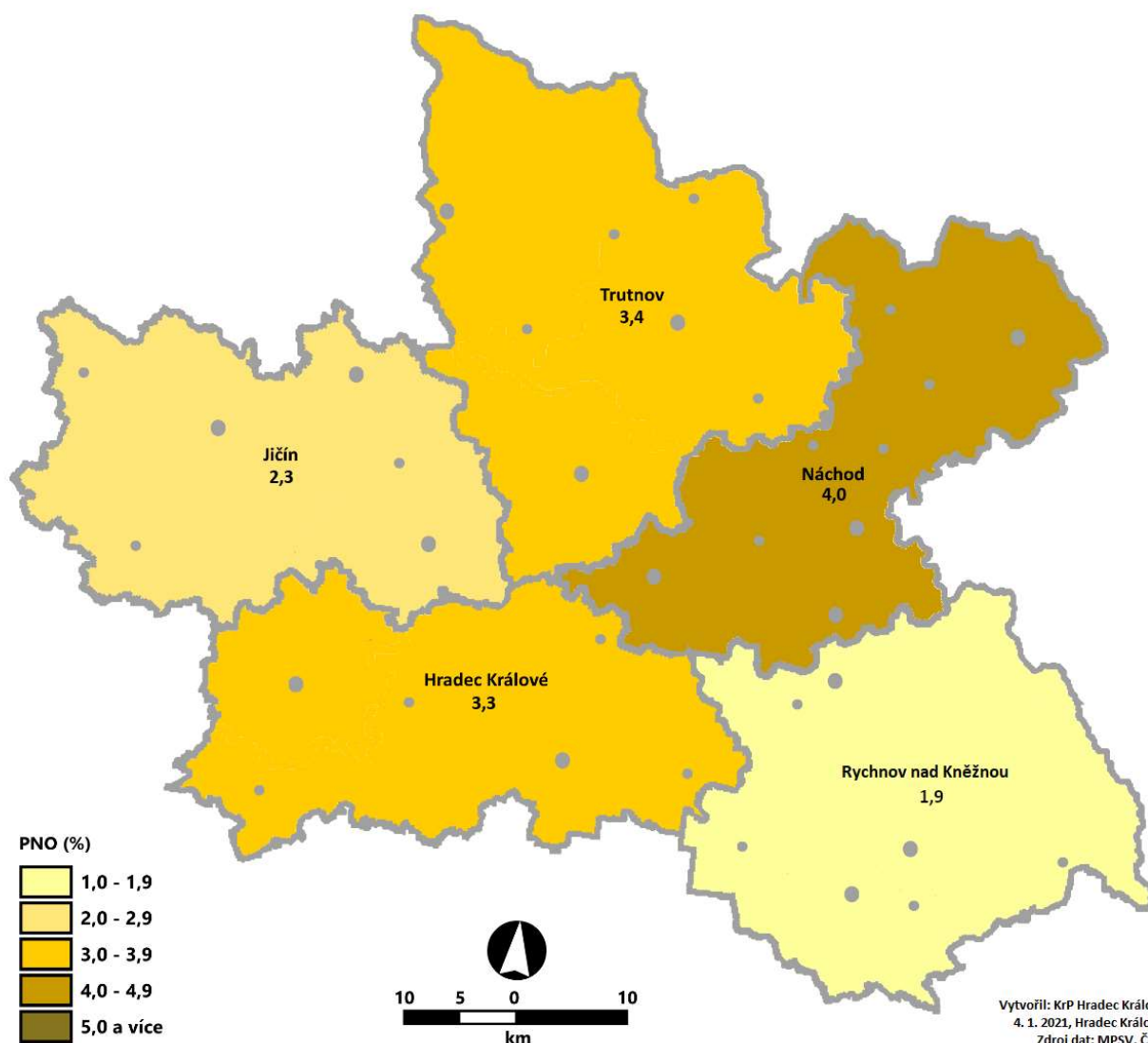
ukazatel (celkový počet)	stav k		celkem od počátku roku	
	31. 12. 2019	31. 12. 2020	31. 12. 2019	31. 12. 2020
osoby podpořené v rámci APZ				
veřejně prospěšné práce (VPP)	171	76	629	188
veřejně prospěšné práce (VPP) - ESF ¹⁾	54	200	61	281
společensky účelná prac. místa (SÚPM)	0	5	51	5
společensky účelná prac. místa (SÚPM) - ESF ¹⁾	116	89	138	116
SÚPM - samostatně výděleč. činnost (SVČ)	8	8	5	7
SÚPM - samostatně výděleč. činnost (SVČ) - ESF ¹⁾	0	0	0	0
zřízení pracovního místa pro OZP (bez SVČ)	6	10	7	10
zřízení pracovního místa pro OZP - SVČ	1	1	0	1
vytvořená pracovní místa (NIP)	0	0	0	0
ostatní nástroje APZ	14	21	47	36
rekvalifikace uchazečů a zájemců o zaměstnání				
uchazeči a zájemci zařazení do rekvalifikací	0	0	1	0
uchazeči a zájemci zařazení do rekvalifikací - ESF ¹⁾	1	0	150	115
uchazeči a zájemci, kteří zahájili zvolenou rekvalifikaci	0	0	0	18
uchazeči a zájemci, kteří zahájili zvolenou rekvalifikaci - ESF ¹⁾	4	6	166	154
Osoby podpořené v rámci APZ celkem	375	416	1255	931

1) financováno převážně z Evropského sociálního fondu

Podrobnější statistické údaje o nástrojích APZ naleznete na stránkách Integrovaného portálu MPSV, v měsíčních statistikách nezaměstnanosti <https://www.mpsv.cz/web/cz/mesicni>

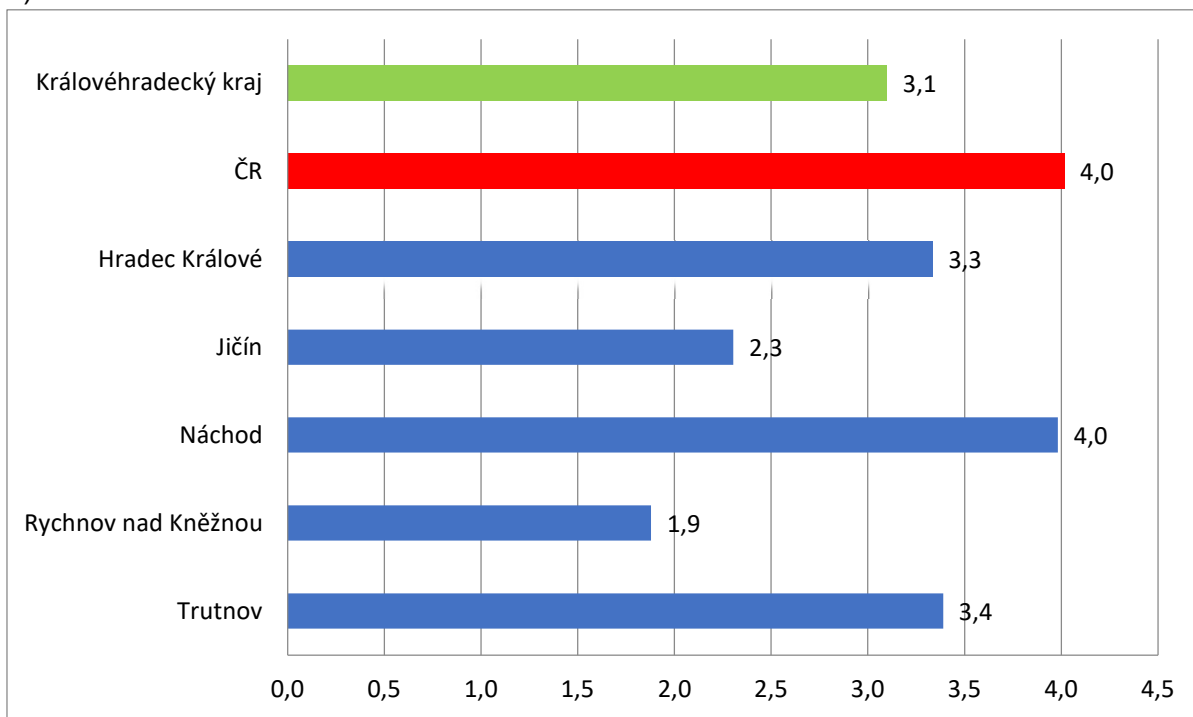
3. **MAPA** – ArcView – Podíl nezaměstnaných v okresech kraje (mapa kraje)

**PODÍL NEZAMĚSTNANÝCH OSOB V KRÁLOVÉHRADECKÉM KRAJI
v členění dle okresů k 31. 12. 2020 v (%)**

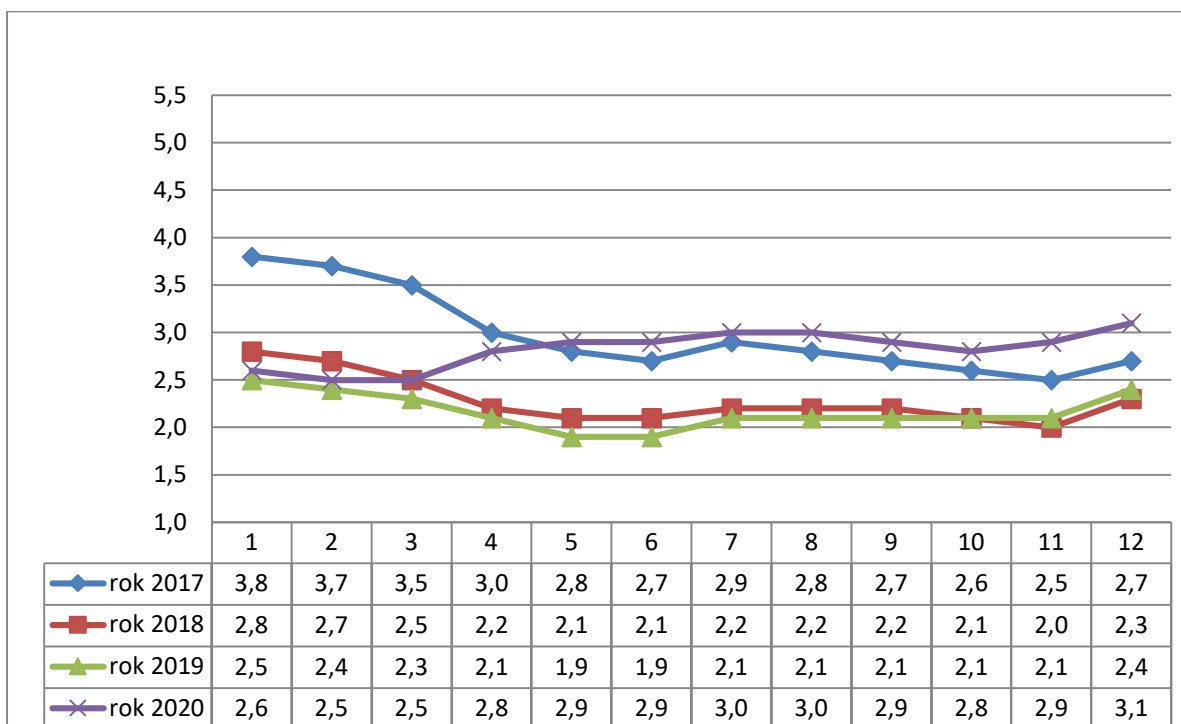


4. GRAFY

Graf č. 1 - Podíl nezaměstnaných osob v okresech Královéhradeckého kraje a v ČR k 31. 12. 2020 v (%)

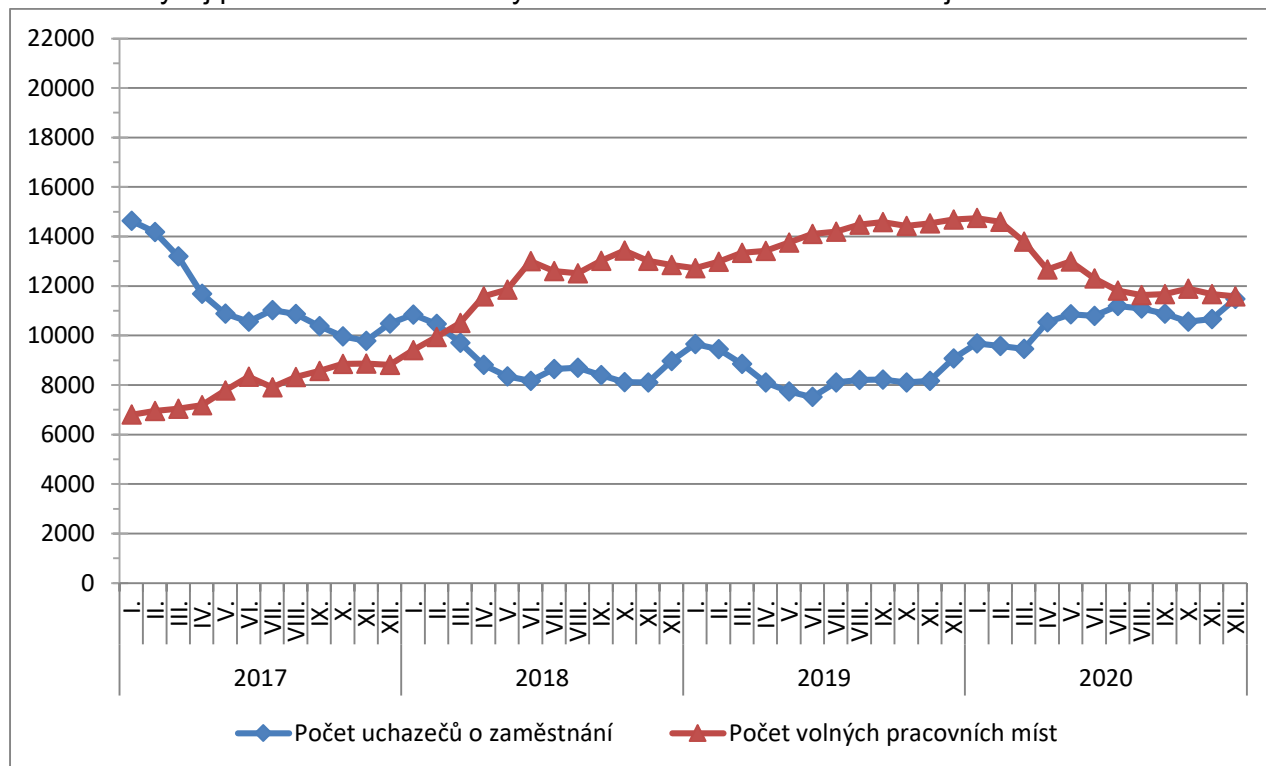


Graf č. 2 - Vývoj podílu nezaměstnaných v Královéhradeckém kraji v letech 2017–2020 v (%)

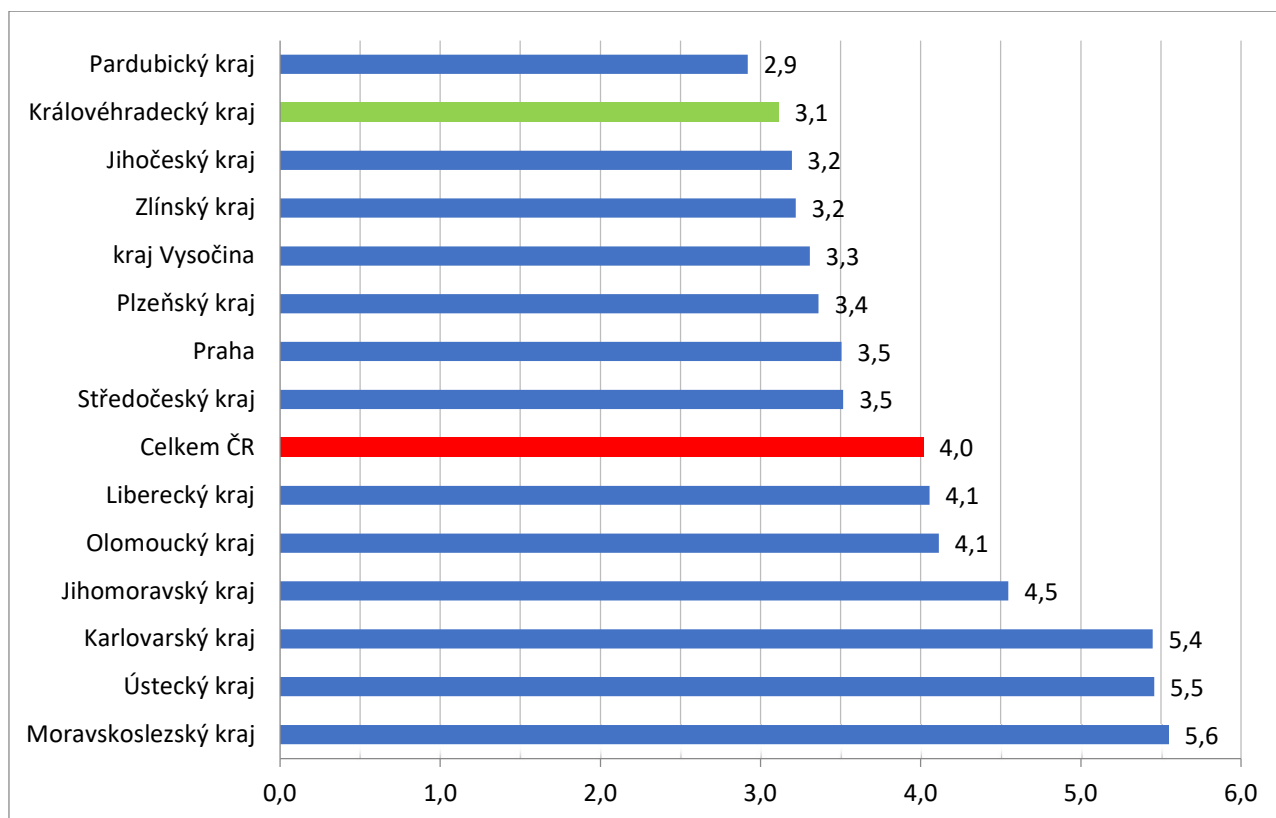




Graf č. 3 - Vývoj počtu uchazečů a volných míst v Královéhradeckém kraji v letech 2017–2020



Graf č. 4 - Podíl nezaměstnaných osob v jednotlivých krajích ČR k 31. 12. 2020 v (%)





Tabulka seříděných okresů k 31. 12. 2020 (z celorepublikové statistiky)

SEŘÍDĚNÍ OKRESŮ k 31. prosinci 2020						
	PNO v %		meziměs. přírůst./ úbytek nezam. v %		počet uchazečů na 1 VPM	
1	Karviná	8,1	Jindřichův Hradec	24,6	Karviná	8,4
2	Bruntál	6,8	Prachatice	23,7	Ústí nad Labem	5,9
3	Ostrava-město	6,7	Chrudim	19,8	Sokolov	5,3
4	Most	6,6	Klatovy	17,3	Bruntál	4,8
5	Znojmo	6,4	Jeseník	16,8	Jeseník	4,7
6	Jeseník	6,4	Svitavy	16,8	Děčín	4,2
7	Chomutov	6,3	Břeclav	15,6	Most	3,6
8	Karlovy Vary	6,0	Třebíč	14,9	Blansko	3,5
9	Sokolov	6,0	Český Krumlov	14,5	Hodonín	3,5
10	Děčín	5,7	Znojmo	14,4	Přerov	3,5
11	Ústí nad Labem	5,6	Plzeň-jih	13,6	Znojmo	3,1
12	Hodonín	5,5	Tábor	13,5	Frydek-Místek	2,7
13	Louny	5,5	Strakonice	13,2	Ostrava-město	2,7
14	Brno-město	5,2	Zdár nad Sázavou	13,1	Sumperk	2,7
15	Český Krumlov	5,0	Rakovník	13,0	Opava	2,5
16	Přerov	4,9	Písek	13,0	Louny	2,5
17	Teplice	4,8	Jihlava	12,7	Karlovy Vary	2,5
18	Kladno	4,8	Vsetín	12,4	Břeclav	2,3
19	Příbram	4,7	Kutná Hora	12,2	Zdár nad Sázavou	2,2
20	Nymburk	4,6	Bruntál	12,2	Olomouc	2,1
21	Mělník	4,5	Tachov	12,2	Litoměřice	2,1
22	Liberec	4,3	Šumperk	11,8	Kroměříž	2,1
23	Kolín	4,3	Náchod	11,1	Třebíč	1,9
24	Šumperk	4,3	Hodonín	10,9	Jablonec nad Nisou	1,9
25	Semily	4,3	Litoměřice	10,1	Teplice	1,8
26	Cheb	4,2	Semily	9,4	Trutnov	1,8
27	Třebíč	4,2	Plzeň-sever	9,1	Nový Jičín	1,8
28	Břeclav	4,1	Uherské Hradiště	8,9	Česká Lípa	1,6
29	Jablonec nad Nisou	4,1	Příbram	8,8	Havlíčkův Brod	1,5
30	Náchod	4,0	Opava	8,6	Kladno	1,5
31	Vsetín	4,0	Kolín	8,5	Rakovník	1,5
32	Olomouc	3,8	Kroměříž	8,2	Prostějov	1,4
33	Tachov	3,8	Přerov	8,0	Náchod	1,4
34	Nový Jičín	3,8	Olomouc	7,9	Cheb	1,4
35	Litoměřice	3,7	Nový Jičín	7,7	Vsetín	1,3
36	Kutná Hora	3,7	Děčín	7,3	Strakonice	1,3
37	Beroun	3,6	Ústí nad Orlicí	7,3	Semily	1,3
38	Tábor	3,5	Hradec Králové	7,2	Jindřichův Hradec	1,1
39	Zdár nad Sázavou	3,5	Zlín	7,1	Uherské Hradiště	1,1
40	Frydek-Místek	3,5	Prostějov	6,8	Kolín	1,0
41	Praha	3,5	Jičín	6,8	Chomutov	1,0
42	Plzeň-sever	3,5	Pelhřimov	6,6	Jihlava	1,0
43	Domažlice	3,4	Mělník	6,5	Příbram	1,0
44	Rokycany	3,4	Trutnov	6,4	Vyškov	1,0
45	Plzeň-město	3,4	Rokycany	6,4	Liberec	0,9
46	Česká Lípa	3,4	Frydek-Místek	6,2	Zlín	0,9
47	Strakonice	3,4	Cheb	6,2	Hradec Králové	0,9
48	Trutnov	3,4	Vyškov	6,1	Chrudim	0,9
49	Jihlava	3,3	Sokolov	6,1	Brno-město	0,9
50	Hradec Králové	3,3	Havlíčkův Brod	6,1	Kutná Hora	0,9
51	Blansko	3,3	České Budějovice	6,1	České Budějovice	0,9
52	Brno-venkov	3,3	Pardubice	6,0	Svitavy	0,8
53	Klatovy	3,3	Česká Lípa	5,9	Plzeň-sever	0,8
54	Opava	3,3	Blansko	5,8	Brno-venkov	0,7
55	Rakovník	3,3	Domažlice	5,7	Mělník	0,7
56	Chrudim	3,2	Benešov	5,5	Tábor	0,7
57	Svitavy	3,2	Beroun	5,5	Jičín	0,7
58	Kroměříž	3,2	Karlovy Vary	5,5	Nymburk	0,7
59	Uherské Hradiště	3,0	Louny	5,4	Benešov	0,7
60	České Budějovice	3,0	Brno-venkov	4,8	Klatovy	0,7
61	Praha-západ	2,9	Chomutov	4,7	Ústí nad Orlicí	0,7
62	Vyškov	2,9	Plzeň-město	4,4	Písek	0,7
63	Havlíčkův Brod	2,9	Nymburk	4,3	Praha-západ	0,6
64	Prostějov	2,8	Rychnov nad Kněžnou	4,2	Plzeň-město	0,6
65	Zlín	2,8	Jablonec nad Nisou	3,8	Beroun	0,5
66	Pardubice	2,8	Praha-západ	3,4	Český Krumlov	0,5
67	Prachatice	2,8	Kladno	3,4	Prachatice	0,5
68	Jindřichův Hradec	2,7	Liberec	3,3	Rokycany	0,5
69	Ústí nad Orlicí	2,6	Ostrava-město	2,4	Rychnov nad Kněžnou	0,5
70	Plzeň-jih	2,6	Karviná	2,3	Domažlice	0,5
71	Písek	2,5	Most	2,2	Praha	0,4
72	Benešov	2,5	Ústí nad Labem	2,2	Pelhřimov	0,4
73	Jičín	2,3	Praha	2,0	Pardubice	0,3
74	Mladá Boleslav	2,2	Teplice	1,7	Tachov	0,3
75	Pelhřimov	2,1	Praha-východ	1,4	Plzeň-jih	0,2
76	Praha-východ	2,0	Brno-město	1,4	Mladá Boleslav	0,2
77	Rychnov nad Kněžnou	1,9	Mladá Boleslav	1,2	Praha-východ	0,1
	Celkem ČR	4,0	Celkem ČR	6,4	Celkem ČR	0,9