



Úřad práce ČR

Krajská pobočka Úřadu práce ČR v Hradci Králové

Měsíční statistická zpráva září 2020

Zprávu předkládá:

Ing. Blanka Švorcová

Vedoucí oddělení zaměstnanosti

<https://www.uradprace.cz/web/cz/statistiky-hkk>

Hradec Králové 2020



Informace o nezaměstnanosti v Královéhradeckém kraji

k 30. 9. 2020

V září poklesl celkový počet uchazečů o zaměstnání na 10 879, počet hlášených volných pracovních míst vzrostl na 11 679 a podíl nezaměstnaných osob poklesl na 2,9 %.

K 30. 9. 2020 evidoval ÚP ČR - Krajská pobočka v Hradci Králové celkem 10 879 uchazečů o zaměstnání. Jejich počet byl o 210 nižší než na konci předchozího měsíce, ve srovnání se stejným obdobím minulého roku je vyšší o 2 660 osob. Z tohoto počtu bylo 10 009 dosažitelných uchazečů o zaměstnání ve věku 15 – 64 let. Bylo to o 297 méně než na konci předchozího měsíce. Ve srovnání se stejným obdobím minulého roku byl jejich počet vyšší o 2 611.

V průběhu měsíce bylo nově zaevidováno 2 313 osob. Ve srovnání s minulým měsícem to bylo více o 744 osob a v porovnání se stejným obdobím předchozího roku méně o 42 osob.

Z evidence během měsíce odešlo celkem 2 523 uchazečů (ukončená evidence, vyřazení uchazeči). Bylo to o 853 osob více než v předchozím měsíci a o 174 osob více než ve stejném měsíci minulého roku. Do zaměstnání z nich ve sledovaném měsíci nastoupilo 1 755, tj. o 572 více než v předchozím měsíci a o 138 více než ve stejném měsíci minulého roku, 226 uchazečů o zaměstnání bylo umístěno prostřednictvím úřadu práce tj. o 86 více než v předchozím měsíci a o 27 méně ve stejném období minulého roku, 768 uchazečů bylo vyřazeno bez umístění.

Meziměsíční pokles byl zaznamenán ve třech okresech, největší v okresech Jičín (-8,0 %), Hradec Králové (-2,4 %) a Náchod (-1,6 %). Meziměsíční nárůst nezaměstnaných byl zaznamenán v okresech Rychnov nad Kněžnou (1,0 %) a Trutnov (0,5 %).

Ke konci měsíce bylo evidováno na ÚP ČR – Krajské pobočce v Hradci Králové 5 415 žen. Jejich podíl na celkovém počtu uchazečů činil 50 %. V evidenci bylo 1 801 osob se zdravotním postižením, což představovalo 17 % z celkového počtu nezaměstnaných.

Ke konci tohoto měsíce bylo evidováno 771 absolventů škol všech stupňů vzdělání a mladistvých, jejich počet vzrostl ve srovnání s předchozím měsícem o 265 osob



a ve srovnání se stejným měsícem minulého roku byl vyšší o 115 osob. Na celkové nezaměstnanosti se podíleli 7,1 %.

Podporu v nezaměstnanosti pobíralo 4 010 uchazečů o zaměstnání, tj. 37 % všech uchazečů vedených v evidenci.

Podíl nezaměstnaných osob, tj. počet dosažitelných uchazečů o zaměstnání ve věku 15 - 64 let k obyvatelstvu stejného věku k 30. 9. 2020 meziměsíčně poklesl na 2,9 %.

Všechny okresy vykázaly podíl nezaměstnaných nižší než republikový průměr. Nejnižší byl v okresech Rychnov nad Kněžnou (1,8 %), Jičín (2,2 %), a Hradec Králové (3,1 %).

Podíl nezaměstnaných žen poklesl na 3,0 %, podíl nezaměstnaných mužů vzrostl na 2,9 %.

Kraj evidoval k 30. 9. 2020 celkem 11 679 volných pracovních míst. Jejich počet byl o 51 vyšší, než v předchozím měsíci a o 2 900 nižší než ve stejném měsíci minulého roku. Na jedno volné pracovní místo připadalo v průměru 0,9 uchazeče, z toho nejvíce v okresech Trutnov (2,0), Náchod (1,4) a Hradec Králové (0,8). Z celkového počtu nahlášených volných míst bylo 547 vhodných pro osoby se zdravotním postižením (OZP), na jedno volné pracovní místo připadaly 3,3 OZP. Volných pracovních míst pro absolventy a mladistvé bylo registrováno 2 468, na jedno volné místo připadalo 0,3 uchazečů této kategorie. Z celkového počtu volných pracovních míst bylo 3 287 míst bez příznaku „pro cizince“. Na dalších 8 392 pozic pak mohli zaměstnavatelé přijímat také pracovníky ze zahraničí.

V rámci aktivní politiky zaměstnanosti (APZ) bylo od počátku roku prostřednictvím příspěvků APZ podpořeno 746 osob, z toho bylo do rekvalifikačních kurzů zařazeno 199 osob.

V září 2020 byly podpořeny dva záměry vykonávat činnost osoby samostatně výdělečně činné prostřednictvím SÚPM – SVČ. Jednalo se o hostinskou činnost a gastronomické služby.

Informace o vývoji nezaměstnanosti v ČR v elektronické formě jsou zveřejněny na internetové adrese <https://www.mpsv.cz/web/cz/mesicni>



1. Základní charakteristika vývoje nezaměstnanosti a volných pracovních míst v Královéhradeckém kraji

Tabulka č. 1 - Vývoj nezaměstnanosti

ukazatel (celkový počet)		stav k		
		září 2019	srpen 2020	září 2020
evidovaní uchazeči o zaměstnání		8 219	11 089	10 879
z toho	ženy	4 453	5 693	5 415
	absolventi a mladiství	656	506	771
	uchazeči se zdravotním postižením	1 542	1 829	1 801
uchazeči s nárokem na Pvn		3 335	4 358	4 010
podíl nezaměstnaných osob v %		2,1	3,0	2,9
volná pracovní místa		14 579	11 628	11 679
počet uchazečů na 1 volné pracovní místo		0,6	1,0	0,9

Tabulka č. 2 - Tok nezaměstnanosti

ukazatel	počet uchazečů ve sledovaném měsíci		
	září 2019	srpen 2020	září 2020
nově evidovaní uchazeči o zaměstnání - ve sled. měsíci	2 355	1 569	2 313
uchazeči s ukonč. evidencí a vyřazení - ve sled. měsíci	2 349	1 670	2 523
- z toho umístění celkem	1 617	1 183	1 755
- z toho umístění úřadem práce	253	140	226

Tabulka č. 3 – Nezaměstnanost v okresech k 30. 9. 2020

okres	počet nezaměstnaných		volná pracovní místa	počet uchazečů na 1 VPM	podíl nezaměstnaných osob v %
	celkem	z toho ženy			
Hradec Králové	3 469	1 696	4 425	0,8	3,1
Jičín	1 238	630	1 860	0,7	2,2
Náchod	2 659	1 315	1 934	1,4	3,7
Rychnov nad Kněžnou	994	547	2 208	0,5	1,8
Trutnov	2 519	1 227	1 252	2,0	3,2
Královéhradecký kraj	10 879	5 415	11 679	0,9	2,9
Česká republika	277 015	140 743	316 658	0,9	3,8



2. Vybrané nástroje aktivní politiky zaměstnanosti v Královéhradeckém kraji

Tabulka č. 4 – Osoby podpořené v rámci APZ a rekvalifikace uchazečů a zájemců o zaměstnání

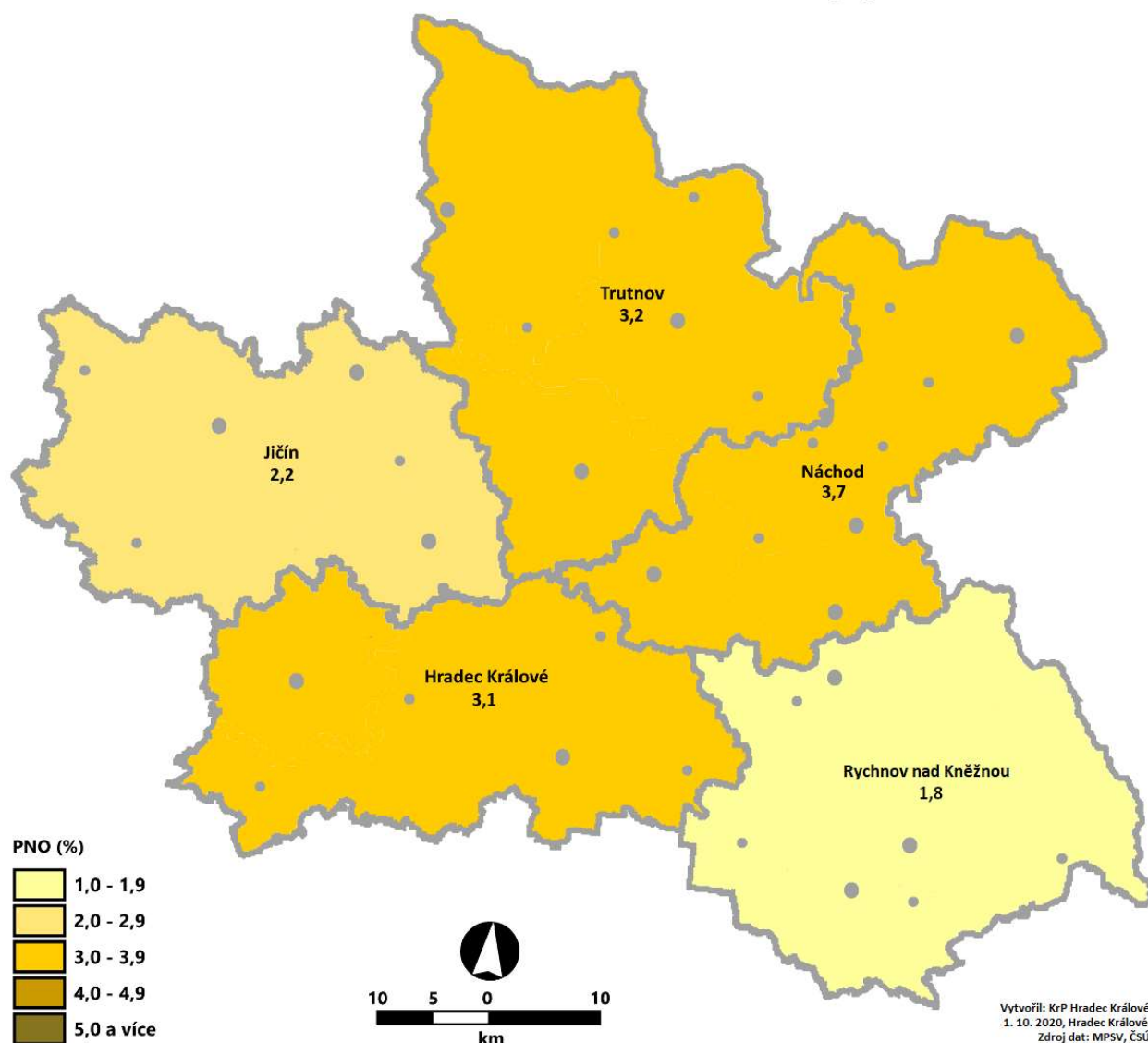
ukazatel (celkový počet)	stav k		celkem od počátku roku	
	30. 9. 2019	30. 9. 2020	30. 9. 2019	30. 9. 2020
osoby podpořené v rámci APZ				
veřejně prospěšné práce (VPP)	425	157	599	172
veřejně prospěšné práce (VPP) - ESF ¹⁾	33	260	27	252
společensky účelná prac. místa (SÚPM)	7	0	51	0
společensky účelná prac. místa (SÚPM) - ESF ¹⁾	132	109	110	93
SÚPM - samostatně výděleč. činnost (SVČ)	14	7	4	5
SÚPM - samostatně výděleč. činnost (SVČ) - ESF ¹⁾	0	0	0	0
zřízení pracovního místa pro OZP (bez SVČ)	7	2	4	1
zřízení pracovního místa pro OZP - SVČ	1	1	0	1
ostatní nástroje APZ	10	10	22	23
rekvalifikace uchazečů a zájemců o zaměstnání				
uchazeči a zájemci zařazení do rekvalifikací	0	0	0	0
uchazeči a zájemci zařazení do rekvalifikací - ESF ¹⁾	12	25	78	91
uchazeči a zájemci, kteří zahájili zvolenou rekvalifikaci	0	0	0	0
uchazeči a zájemci, kteří zahájili zvolenou rekvalifikaci - ESF ¹⁾	8	11	103	108
Osoby podpořené v rámci APZ celkem	649	582	998	746

1) financováno převážně z Evropského sociálního fondu

Podrobnější statistické údaje o nástrojích APZ naleznete na stránkách Integrovaného portálu MPSV, v měsíčních statistikách nezaměstnanosti <https://www.mpsv.cz/web/cz/mesicni>

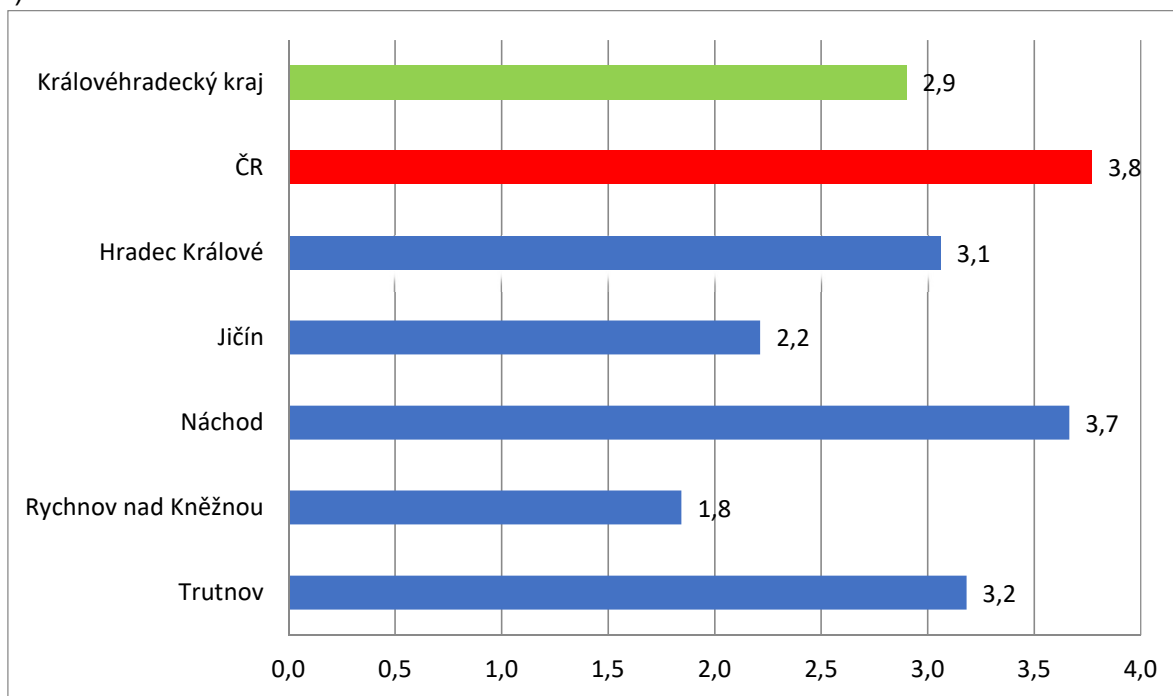
3. MAPA – ArcView - Podíl nezaměstnaných v okresech kraje (mapa kraje)

PODÍL NEZAMĚSTNANÝCH OSOB V KRÁLOVÉHRADECKÉM KRAJI v členění dle okresů k 30. 9. 2020 v (%)

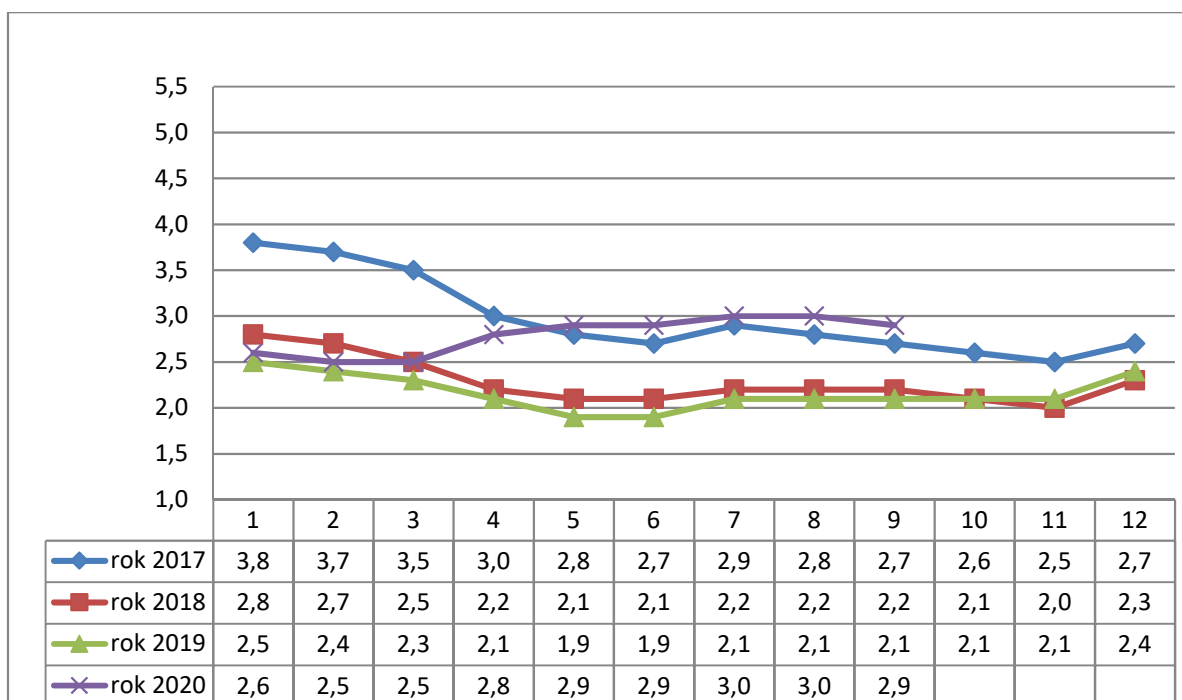


4. GRAFY

Graf č. 1 - Podíl nezaměstnaných osob v okresech Královéhradeckého kraje a v ČR k 30. 9. 2020 v (%)

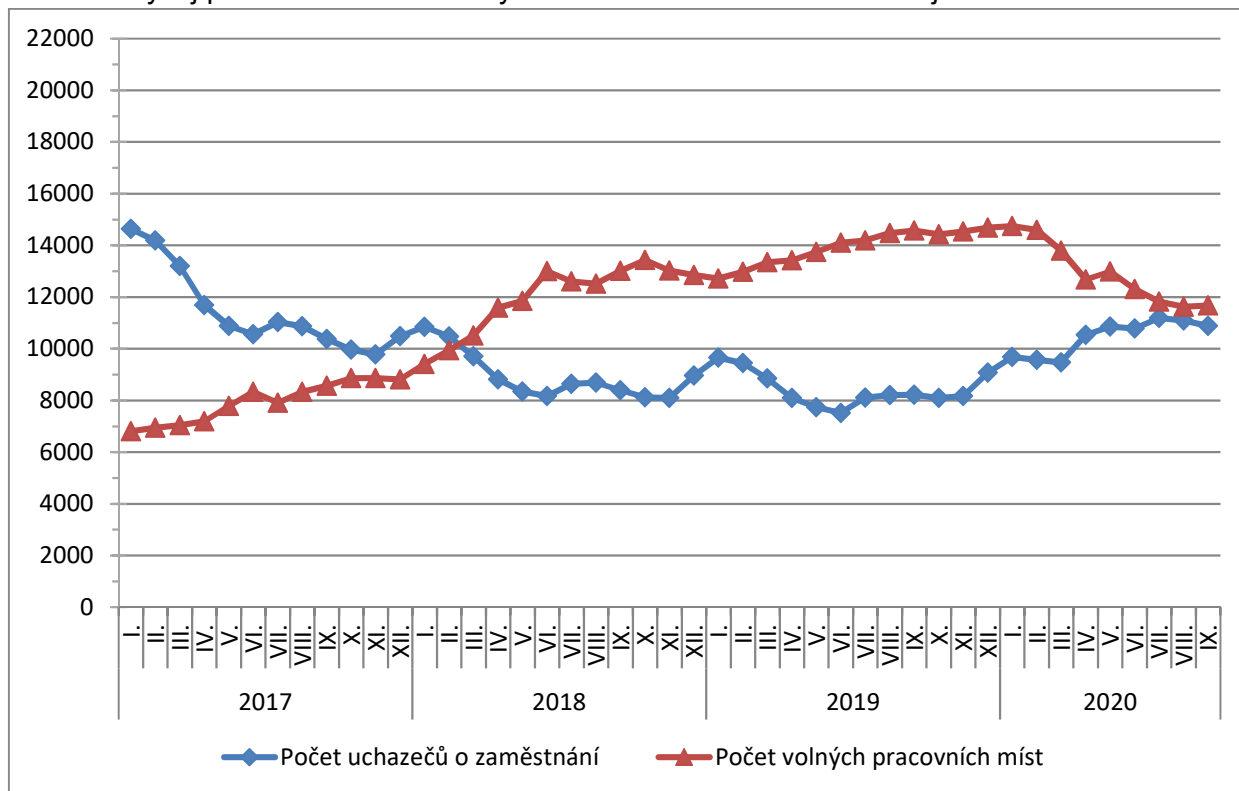


Graf č. 2 - Vývoj podílu nezaměstnaných v Královéhradeckém kraji v letech 2017 – 2020 v (%)

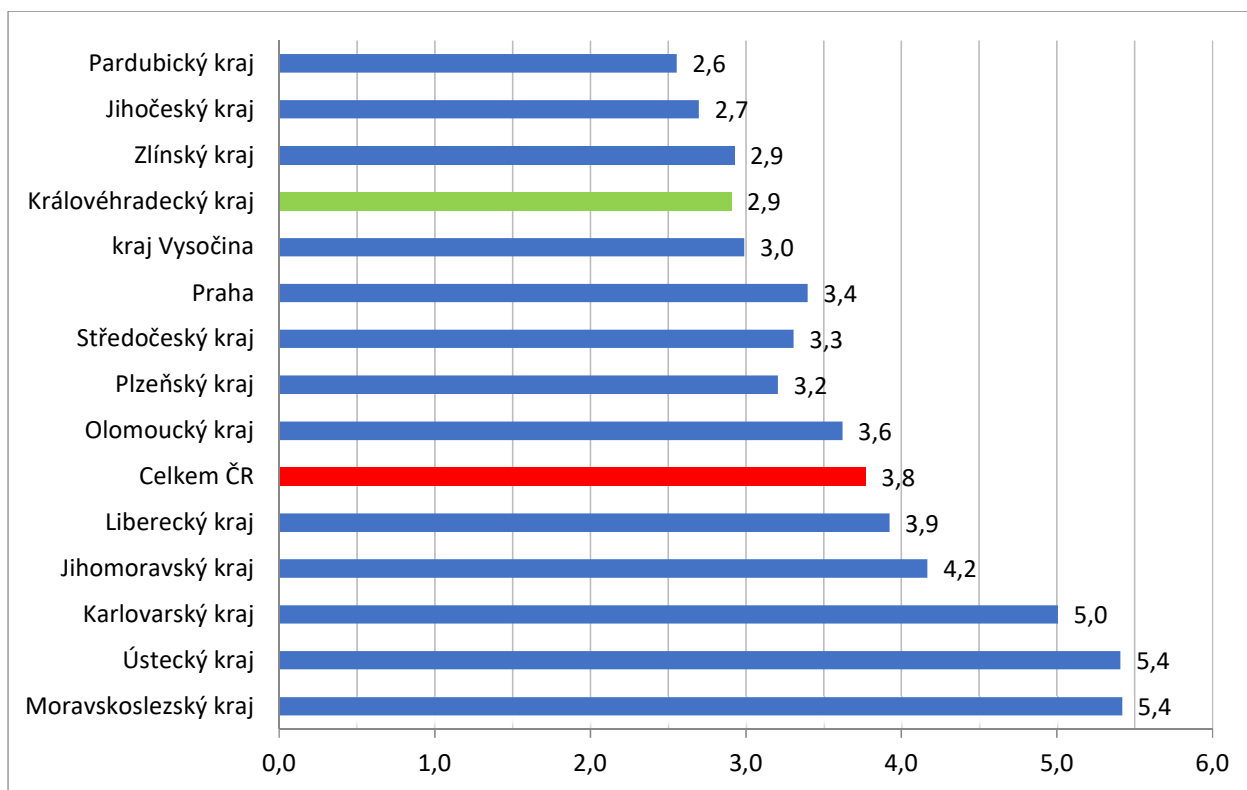




Graf č. 3 - Vývoj počtu uchazečů a volných míst v Královéhradeckém kraji v letech 2017 – 2020



Graf č. 4 - Podíl nezaměstnaných osob v jednotlivých krajích ČR k 30. 9. 2020 v (%)





5. Tabulka seříděných okresů k 30. 9. 2020 (z celorepublikové statistiky)

SEŘÍDĚNÍ OKRESŮ k 30. září 2020						
	PNO v %		mezimés. přírůst./ úbytek nezam. v %		počet uchazečů na 1 VPM	
1	Karviná	8,1	Mělník	3,2	Karviná	9,1
2	Most	7,0	Teplice	2,9	Sokolov	6,0
3	Ostrava-město	6,7	Praha-západ	2,5	Ústí nad Labem	5,3
4	Chomutov	6,4	Vyškov	2,4	Bruntál	4,4
5	Bruntál	6,0	Příbram	2,2	Děčín	4,0
6	Sokolov	5,7	Semily	1,8	Most	3,6
7	Ústí nad Labem	5,6	Rakovník	1,7	Blansko	3,4
8	Louny	5,5	Praha	1,6	Jeseník	3,1
9	Děčín	5,4	Benešov	1,5	Přerov	3,0
10	Karlovy Vary	5,3	Uherské Hradiště	1,5	Hodonín	2,6
11	Znojmo	5,2	České Budějovice	1,4	Frydek-Místek	2,5
12	Brno-město	5,1	Ústí nad Labem	1,2	Ostrava-město	2,5
13	Teplice	4,8	Domažlice	1,1	Znojmo	2,3
14	Hodonín	4,8	Zlín	1,1	Šumperk	2,3
15	Kladno	4,7	Rychnov nad Kněžnou	1,0	Louny	2,1
16	Přerov	4,5	Kladno	1,0	Kroměříž	2,1
17	Jeseník	4,4	Opava	0,9	Opava	2,0
18	Liberec	4,2	Brno-venkov	0,7	Trutnov	2,0
19	Příbram	4,2	Nymburk	0,6	Litoměřice	1,9
20	Nymburk	4,2	Trutnov	0,5	Jablonec nad Nisou	1,9
21	Kolín	4,1	Strakonice	0,5	Karlovy Vary	1,8
22	Jablonec nad Nisou	4,1	Rokycany	0,3	Břeclav	1,8
23	Mělník	4,1	Most	0,2	Nový Jičín	1,7
24	Cheb	4,0	Kolín	0,0	Žďár nad Sázavou	1,7
25	Český Krumlov	3,9	Děčín	0,0	Olomouc	1,6
26	Semily	3,9	Kutná Hora	-0,1	Teplice	1,6
27	Šumperk	3,8	Přerov	-0,1	Třebíč	1,6
28	Nový Jičín	3,7	Olomouc	-0,2	Česká Lípa	1,6
29	Náchod	3,7	Karviná	-0,2	Kladno	1,5
30	Tachov	3,6	Karlovy Vary	-0,2	Havlíčkův Brod	1,4
31	Třebíč	3,6	Brno-město	-0,4	Náchod	1,4
32	Plzeň-město	3,6	Ostrava-město	-0,5	Rakovník	1,3
33	Rokycany	3,5	Pelhřimov	-0,5	Prostějov	1,2
34	Olomouc	3,5	Jeseník	-0,8	Strakonice	1,2
35	Beroun	3,4	Bruntál	-0,8	Vsetín	1,2
36	Vsetín	3,4	Žďár nad Sázavou	-0,8	Uherské Hradiště	1,1
37	Praha	3,4	Louny	-0,9	Semily	1,0
38	Kutná Hora	3,4	Tábor	-1,1	Vyškov	1,0
39	Česká Lípa	3,4	Plzeň-sever	-1,3	Cheb	1,0
40	Frydek-Místek	3,3	Šumperk	-1,3	Jihlava	1,0
41	Domažlice	3,3	Prachatice	-1,4	Kolín	1,0
42	Litoměřice	3,3	Praha-východ	-1,4	Chomutov	1,0
43	Blansko	3,3	Jablonec nad Nisou	-1,5	Brno-město	0,9
44	Brno-venkov	3,2	Náchod	-1,6	Příbram	0,9
45	Břeclav	3,2	Hodonín	-1,6	Liberec	0,9
46	Plzeň-sever	3,2	Beroun	-1,6	Jindřichův Hradec	0,9
47	Trutnov	3,2	Vsetín	-1,8	České Budějovice	0,8
48	Tábor	3,2	Chomutov	-1,8	Plzeň-město	0,8
49	Žďár nad Sázavou	3,1	Frydek-Místek	-1,8	Plzeň-sever	0,8
50	Hradec Králové	3,1	Česká Lípa	-1,9	Zlín	0,8
51	Jihlava	3,0	Znojmo	-2,0	Hradec Králové	0,8
52	Opava	3,0	Chrudim	-2,0	Kutná Hora	0,8
53	Kroměříž	3,0	Blansko	-2,0	Benešov	0,8
54	Strakonice	2,9	Hradec Králové	-2,4	Chrudim	0,7
55	Rakovník	2,9	Plzeň-město	-2,4	Mělník	0,7
56	Uherské Hradiště	2,8	Sokolov	-2,5	Svitavy	0,7
57	Havlíčkův Brod	2,8	Třebíč	-2,6	Brno-venkov	0,7
58	České Budějovice	2,7	Tachov	-2,7	Jičín	0,7
59	Vyškov	2,7	Klatovy	-2,8	Rokycany	0,7
60	Svitavy	2,7	Svitavy	-3,0	Tábor	0,6
61	Zlín	2,6	Havlíčkův Brod	-3,1	Nymburk	0,6
62	Praha-západ	2,6	Litoměřice	-3,2	Klatovy	0,6
63	Pardubice	2,6	Liberec	-3,2	Ústí nad Orlicí	0,6
64	Klatovy	2,6	Břeclav	-3,3	Praha-západ	0,6
65	Chrudim	2,6	Nový Jičín	-3,3	Písek	0,6
66	Prostějov	2,5	Mladá Boleslav	-3,8	Beroun	0,5
67	Ústí nad Orlicí	2,4	Ústí nad Orlicí	-3,8	Prachatice	0,5
68	Mladá Boleslav	2,4	Pardubice	-3,9	Rychnov nad Kněžnou	0,5
69	Plzeň-jih	2,3	Kroměříž	-4,2	Český Krumlov	0,4
70	Benešov	2,3	Prostějov	-4,8	Domažlice	0,4
71	Jičín	2,2	Cheb	-5,3	Praha	0,4
72	Prachatice	2,1	Jindřichův Hradec	-5,4	Pelhřimov	0,4
73	Písek	2,1	Český Krumlov	-6,4	Tachov	0,3
74	Pelhřimov	2,0	Plzeň-jih	-6,9	Mladá Boleslav	0,3
75	Praha-východ	1,9	Jihlava	-7,5	Pardubice	0,3
76	Jindřichův Hradec	1,9	Písek	-7,9	Plzeň-jih	0,2
77	Rychnov nad Kněžnou	1,8	Jičín	-8,0	Praha-východ	0,1
	Celkem ČR	3,8	Celkem ČR	-0,7	Celkem ČR	0,9