



Úřad práce ČR

Krajská pobočka Úřadu práce ČR v Liberci

Měsíční statistická zpráva

červen 2020

Zprávu předkládá:

Mgr. Helena Adamcová

ředitel odboru zaměstnanosti a EU

<https://www.uradprace.cz/web/cz/statistiky-lbk>

Liberec 2020



Informace o nezaměstnanosti v Libereckém kraji k 30. 6. 2020

V červnu vzrostl celkový počet uchazečů o zaměstnání na 11 942, počet hlášených volných pracovních míst klesl na 9 567 a podíl nezaměstnaných osob vzrostl na 3,9 %.

K 30. 6. 2020 evidoval Úřad práce ČR (ÚP ČR), Krajská pobočka v Liberci celkem 11 942 uchazečů o zaměstnání. Jejich počet byl o 279 vyšší než na konci předchozího měsíce, ve srovnání se stejným obdobím minulého roku je vyšší o 3 295 osob. Z tohoto počtu bylo 10 929 dosažitelných uchazečů o zaměstnání ve věku 15 – 64 let. Bylo to o 280 více než na konci předchozího měsíce. Ve srovnání se stejným obdobím minulého roku byl jejich počet vyšší o 3 393 osob.

V průběhu měsíce bylo nově zaevidováno 1 856 osob. Ve srovnání s minulým měsícem to bylo více o 71 osob a v porovnání se stejným obdobím předchozího roku více o 372 osob.

Z evidence během měsíce odešlo celkem 1 577 uchazečů (ukončená evidence, vyřazení uchazeči). Bylo to o 528 osob více než v předchozím měsíci a o 200 osob méně než ve stejném měsíci minulého roku. Do zaměstnání z nich ve sledovaném měsíci nastoupilo 1 326, tj. o 480 více než v předchozím měsíci a o 302 více než ve stejném měsíci minulého roku, 177 uchazečů o zaměstnání bylo umístěno prostřednictvím úřadu práce, tj. o 32 více než v předchozím měsíci a o 135 méně než ve stejném období minulého roku, 251 uchazečů bylo vyřazeno bez umístění.

Meziměsíční pokles počtu uchazečů o zaměstnání byl zaznamenán v jednom okrese - Semily (0,9 %). Meziměsíční nárůst nezaměstnaných byl zaznamenán ve třech okresech, největší v okresech Česká Lípa (4,3 %) a Liberec (3,2%).

Ke konci měsíce bylo evidováno na ÚP ČR, Krajské pobočce v Liberci 6 087 žen. Jejich podíl na celkovém počtu uchazečů činil 51,0 %. V evidenci bylo 1 684 osob se zdravotním postižením, což představovalo 14,1 % z celkového počtu nezaměstnaných.

Ke konci tohoto měsíce bylo evidováno 453 absolventů škol všech stupňů vzdělání a mladistvých, jejich počet klesl ve srovnání s předchozím měsícem o 18 osob a ve srovnání se stejným měsícem minulého roku byl vyšší o 94 osob. Na celkové nezaměstnanosti se podíleli 3,8 %.

Podporu v nezaměstnanosti pobíralo 4 553 uchazečů o zaměstnání, tj. 38,1 % všech uchazečů vedených v evidenci.

Podíl nezaměstnaných osob, tj. počet dosažitelných uchazečů o zaměstnání ve věku 15 -64 let k obyvatelstvu stejného věku, vzrostl k 30. 6. 2020 na 3,9 %.



Podíl nezaměstnaných stejný nebo vyšší než republikový průměr vykazaly 3 okresy, nejvyšší byl v okresech Liberec (4,1 %) a Jablonec nad Nisou (4,0 %). Nejnižší podíl nezaměstnaných byl zaznamenán v okrese Česká Lípa (3,6 %).

Podíl nezaměstnaných žen vzrostl na 4,0 %, podíl nezaměstnaných mužů vzrostl na 3,8 %.

Kraj evidoval k 30. 6. 2020 celkem 9 567 volných pracovních míst. Jejich počet byl o 820 nižší než v předchozím měsíci a o 2 192 nižší než ve stejném měsíci minulého roku. Na jedno volné pracovní místo připadalo v průměru 1,2 uchazeče, z toho nejvíce v okrese Jablonec nad Nisou (2,0). Z celkového počtu nahlášených volných míst bylo 504 vhodných pro osoby se zdravotním postižením (OZP), na jedno volné pracovní místo připadalo 3,3 OZP. Volných pracovních míst pro absolventy a mladistvé bylo registrováno 1 798, na jedno volné místo připadalo 0,3 uchazečů této kategorie. Z celkového počtu volných pracovních míst bylo 2 625 míst bez příznaku „pro cizince“. Na dalších 6 942 pozic pak mohli zaměstnavatelé přijímat také pracovníky ze zahraničí.

V rámci aktivní politiky zaměstnanosti (APZ) bylo od počátku roku 2020 prostřednictvím příspěvků APZ podpořeno 984 osob, z toho bylo zařazeno 375 osob do rekvalifikačních kurzů.

Nejčastějšími obory činností, které byly v tomto měsíci podpořeny prostřednictvím SÚPM – SVČ, byly ubytovací služby.

Informace o vývoji nezaměstnanosti v ČR v elektronické formě jsou zveřejněny na internetové adrese <https://www.mpsv.cz/web/cz/mesicni>.



1. Základní charakteristika vývoje nezaměstnanosti a volných pracovních míst v Libereckém kraji

Tabulka č. 1 - Vývoj nezaměstnanosti

ukazatel (celkový počet)		stav k		
		30. 6. 2019	31. 5. 2020	30. 6. 2020
evidovaní uchazeči o zaměstnání		8 647	11 663	11 942
- z toho	ženy	4 791	5 927	6 087
	absolventi a mladiství	359	471	453
	uchazeči se zdravotním postižením	1 404	1 641	1 684
uchazeči s nárokem na Pvn		3 273	4 639	4 553
podíl nezaměstnaných osob v %		2,7	3,8	3,9
volná pracovní místa		11 759	10 387	9 567
počet uchazečů na 1 volné pracovní místo		0,7	1,1	1,2

Tabulka č. 2 - Tok nezaměstnanosti

Ukazatel	Počet uchazečů ve sledovaném měsíci		
	červen 2019	květen 2020	červen 2020
nově evidovaní uchazeči o zaměstnání	1 484	1 785	1 856
uchazeči s ukončenou evidencí a vyřazení	1 777	1 049	1 577
- z toho umístění celkem	1 024	846	1 326
- z toho umístění úřadem práce	312	145	177

Tabulka č. 3. – Nezaměstnanost v okresech k 30. 6. 2020

Okres	Počet nezaměstnaných		Volná pracovní místa	Počet uchazečů na 1 VPM	Podíl nezaměstnaných osob [%]
	Celkem	z toho ženy			
Česká Lípa	2 653	1 382	1 769	1,5	3,6
Jablonec nad Nisou	2 445	1 241	1 196	2,0	4,0
Liberec	5 067	2 579	4 688	1,1	4,1
Semily	1 777	885	1 914	0,9	3,7
Liberecký kraj	11 942	6 087	9 567	1,2	3,9
Česká republika	269 637	135 599	334 906	0,8	3,7



2. Vybrané nástroje aktivní politiky zaměstnanosti v Libereckém kraji

Tabulka č. 4 – Osoby podpořené v rámci APZ a rekvalifikace uchazečů a zájemců o zaměstnání

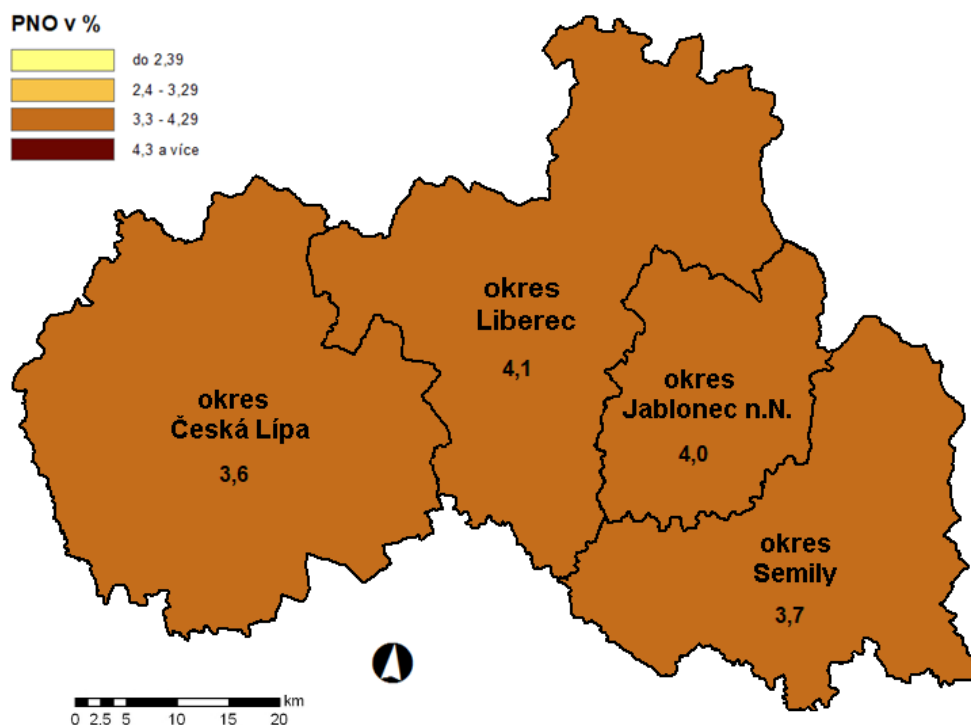
ukazatel (celkový počet)	Stav k		Celkem od počátku roku do	
	30. 6. 2019	30. 6. 2020	30. 6. 2019	30. 6. 2020
osoby podpořené v rámci APZ				
veřejně prospěšné práce (VPP)	438	197	426	119
veřejně prospěšné práce (VPP) - ESF ¹⁾	3	214	7	203
společensky účelná prac. místa (SÚPM)	13	4	46	4
společensky účelná prac. místa (SÚPM)-ESF ¹⁾	60	109	62	68
SÚPM - samostatně výděleč. činnost (SVČ)	97	56	10	10
SÚPM - samostatně výděleč. činnost (SVČ)-ESF ¹⁾	0	0	0	0
zřízení pracovního místa pro OZP (bez SVČ)	63	55	26	24
zřízení pracovního místa pro OZP - SVČ	2	2	0	0
ostatní nástroje APZ	23	22	349	181
rekvalifikace uchazečů a zájemců o zaměstnání				
uchazeči a zájemci zařazení do rekvalifikací	0	0	0	0
uchazeči a zájemci zařazení do rekvalifikací - ESF ¹⁾	11	22	334	207
uchazeči a zájemci, kteří zahájili zvolenou rekvalifikaci	0	0	2	0
uchazeči a zájemci, kteří zahájili zvolenou rekvalifikaci - ESF ¹⁾	25	44	237	168
Osoby podpořené v rámci APZ celkem	735	725	1 499	984

1) financováno převážně z Evropského sociálního fondu

Podrobnější statistické údaje o nástrojích APZ naleznete na stránkách Integrovaného portálu MPSV, v měsíčních statistikách nezaměstnanosti

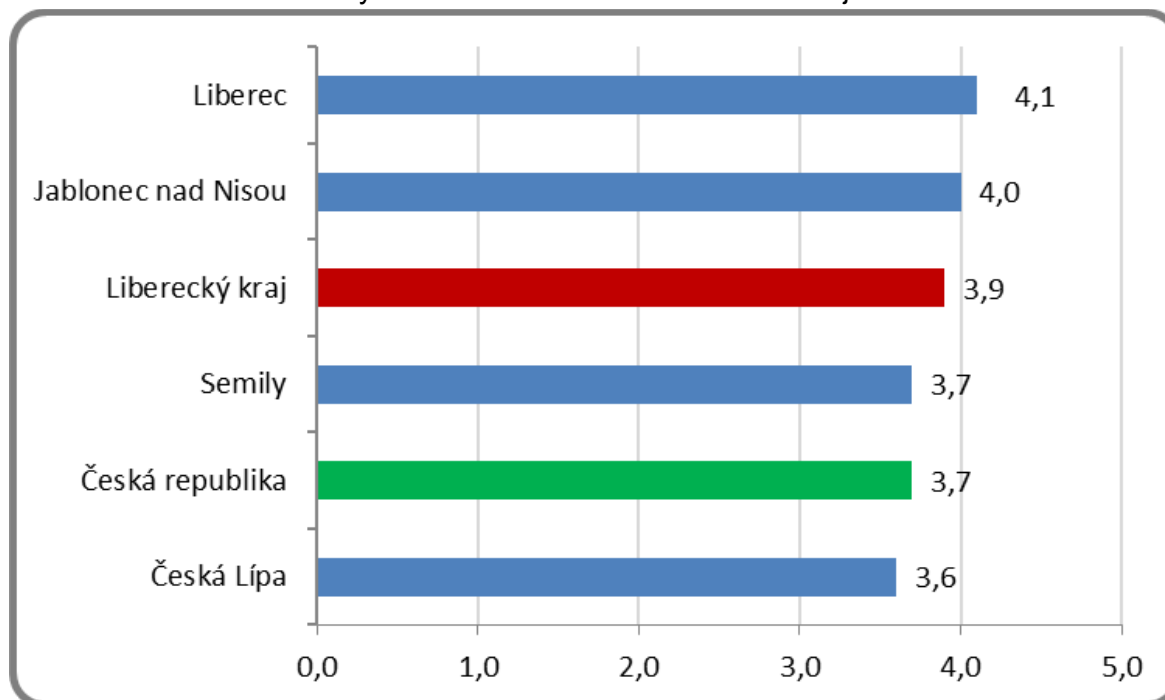
<https://www.mpsv.cz/web/cz/mesicni>

3. MAPA – ArcView - Podíl nezaměstnaných v okresech kraje (mapa kraje)

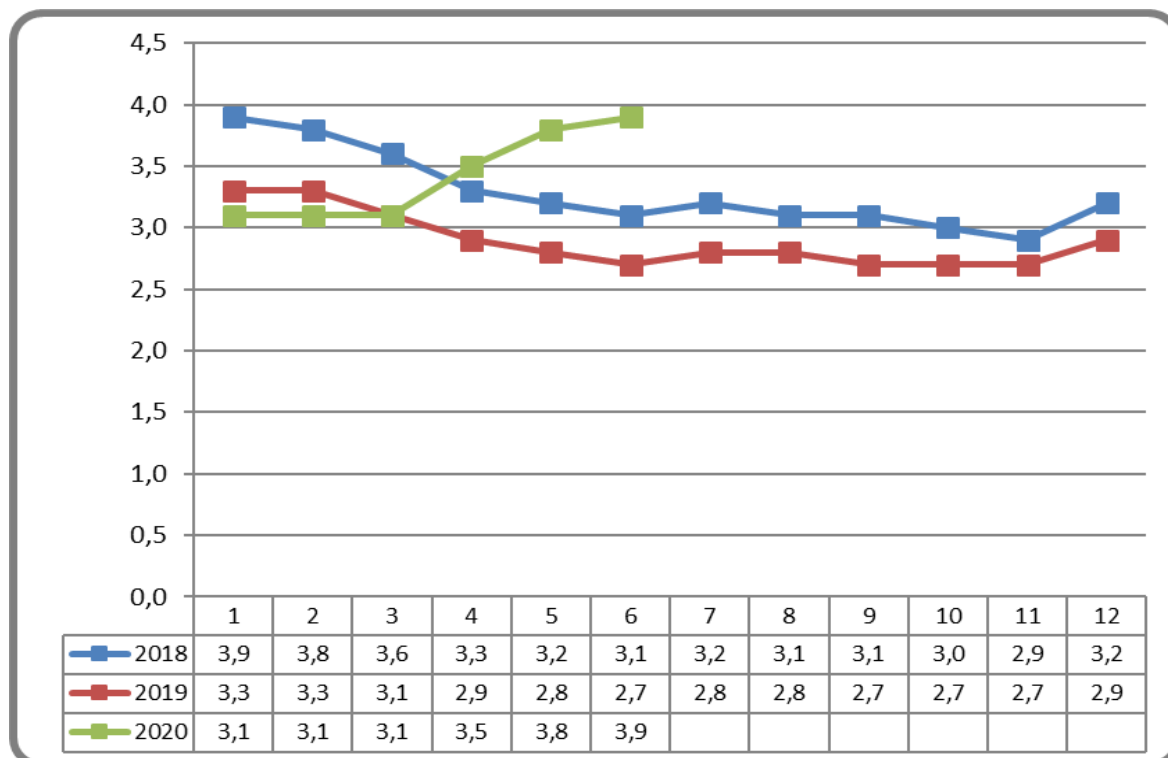


4. GRAFY

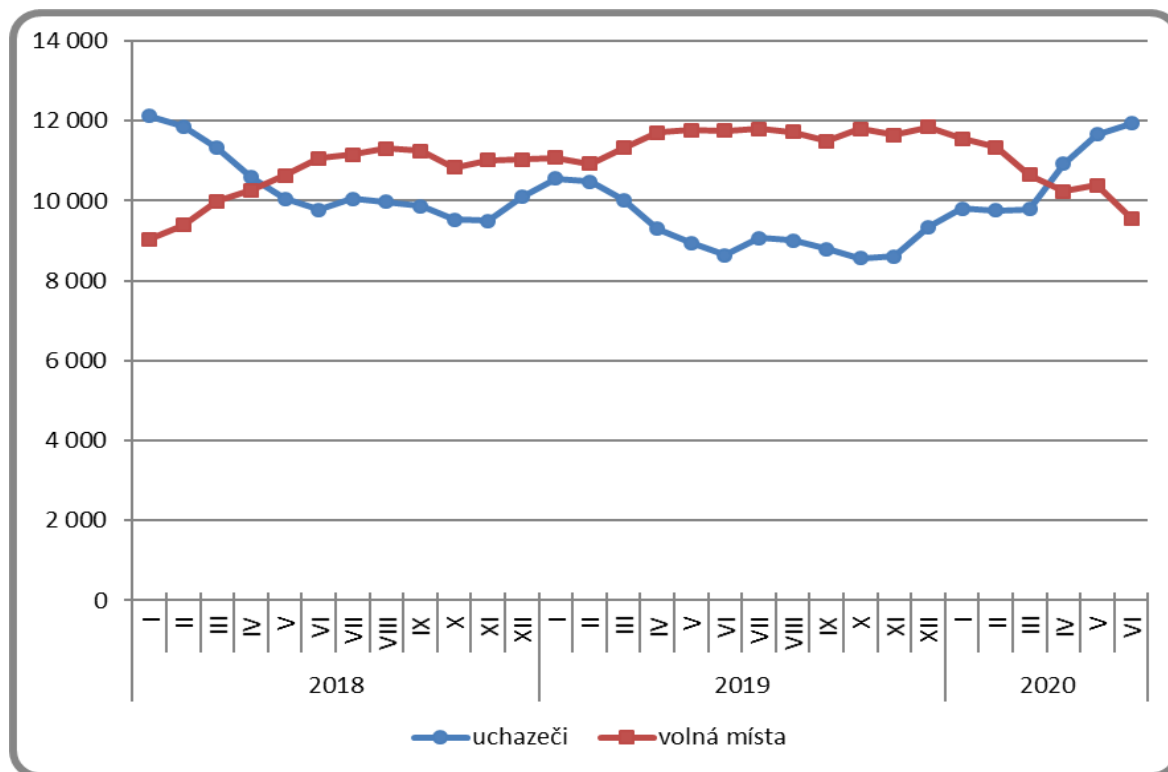
Graf 1: Podíl nezaměstnaných osob v okresech Libereckého kraje a v ČR k 30. 6. 2020



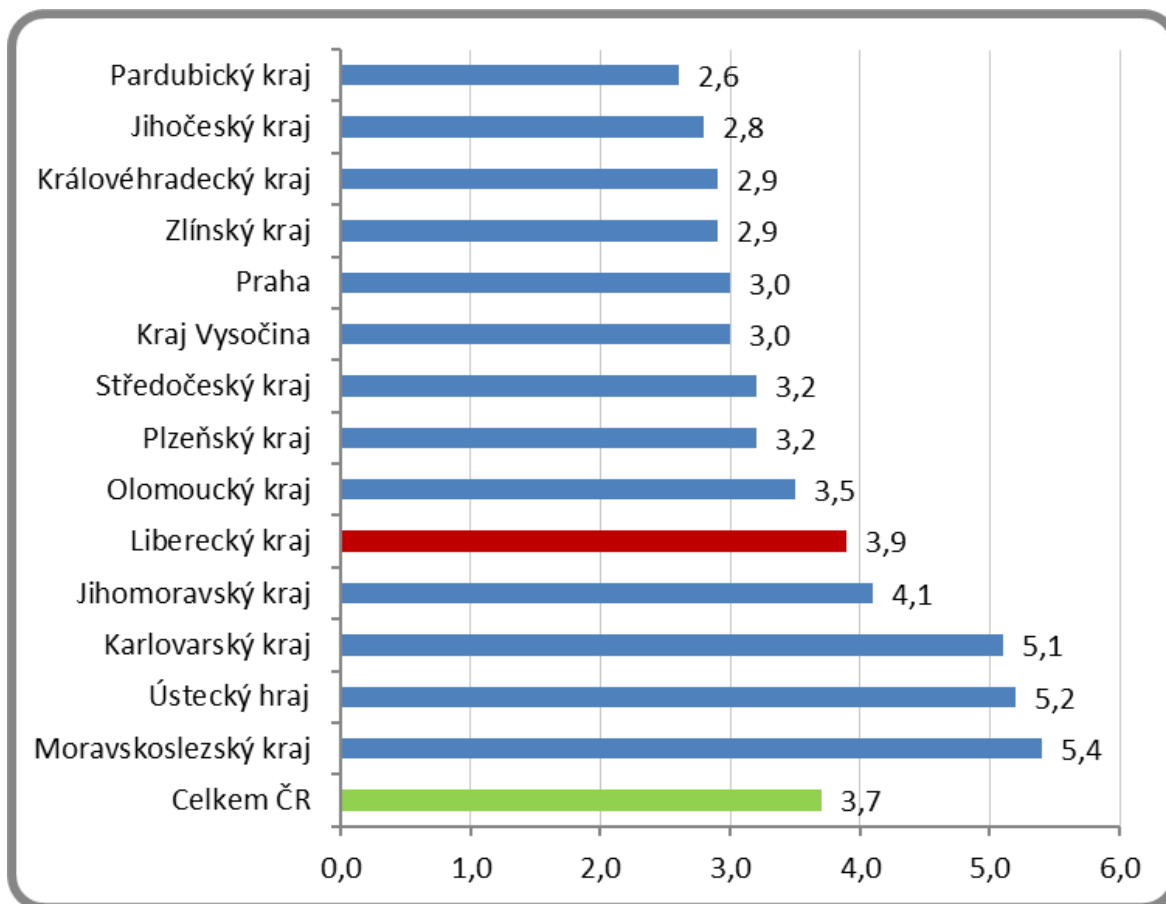
Graf 2: Vývoj podílu nezaměstnaných v Libereckém kraji v letech 2018 – 2020 v %



Graf 3: Vývoj počtu uchazečů a volných míst v Libereckém kraji v letech 2018 – 2020



Graf 4: Podíl nezaměstnaných osob v jednotlivých krajích ČR k 30. 6. 2020 v %





5. Tabulka seříděných okresů k 30. 6. 2020 (z celorepublikové statistiky)

	PNO v %		meziměs. přírůst/ úbytek nezam. v %		počet uchazečů na 1 VPM	
1	Karviná	8,1	Mladá Boleslav	8,0	Karviná	8,2
2	Ostrava-město	6,6	Praha	7,8	Sokolov	5,3
3	Chomutov	6,4	Karlovy Vary	7,3	Děčín	3,9
4	Most	6,3	Teplice	5,0	Bruntál	3,4
5	Bruntál	6,0	Ústí nad Labem	4,7	Jeseník	3,3
6	Sokolov	5,8	Praha-východ	4,4	Most	3,2
7	Znojmo	5,6	Praha-západ	4,3	Ústí nad Labem	3,1
8	Louny	5,4	Česká Lípa	4,3	Blansko	3,0
9	Děčín	5,3	Uherské Hradiště	3,8	Frydek-Místek	2,6
10	Ústí nad Labem	5,3	Ostrava-město	3,5	Nový Jičín	2,6
11	Karlovy Vary	5,2	Most	3,5	Přerov	2,6
12	Jeseník	5,1	Kladno	3,5	Ostrava-město	2,3
13	Hodonín	4,8	Louny	3,4	Šumperk	2,3
14	Brno-město	4,7	Liberec	3,2	Znojmo	2,2
15	Český Krumlov	4,5	Sokolov	3,0	Hodonín	2,2
16	Teplice	4,4	Přerov	2,9	Kroměříž	2,1
17	Kladno	4,4	Karviná	2,8	Jablonec nad Nisou	2,0
18	Cheb	4,3	Hradec Králové	2,6	Litoměřice	2,0
19	Liberec	4,1	Plzeň-město	2,2	Opava	2,0
20	Přerov	4,1	Mělník	2,1	Žďár nad Sázavou	1,9
21	Kolín	4,1	Beroun	2,1	Trutnov	1,8
22	Jablonec nad Nisou	4,0	Nymburk	2,0	Karlovy Vary	1,8
23	Příbram	4,0	Brno-město	1,9	Břeclav	1,7
24	Mělník	3,9	Plzeň-jih	1,7	Louny	1,6
25	Nymburk	3,9	Chomutov	1,6	Olomouc	1,6
26	Tachov	3,8	Děčín	1,6	Česká Lípa	1,5
27	Šumperk	3,8	Rokycany	1,4	Třebíč	1,5
28	Nový Jičín	3,8	Jablonec nad Nisou	1,3	Teplice	1,5
29	Třebíč	3,7	Nový Jičín	1,1	Havlíčkův Brod	1,5
30	Semily	3,7	Frydek-Místek	0,7	Prostějov	1,4
31	Plzeň-město	3,7	Kolín	0,7	Náchod	1,3
32	Náchod	3,6	Jihlava	0,5	Strakonice	1,3
33	Břeclav	3,6	Olomouc	0,5	Rakovník	1,3
34	Česká Lípa	3,6	Ústí nad Orlicí	0,5	Cheb	1,2
35	Vsetín	3,4	Brno-venkov	0,4	Vsetín	1,2
36	Frydek-Místek	3,4	Pardubice	0,3	Kladno	1,1
37	Litoměřice	3,4	Tachov	0,2	Uherské Hradiště	1,1
38	Beroun	3,4	Bruntál	0,2	Liberec	1,1
39	Rokycany	3,3	Domažlice	0,1	Jindřichův Hradec	1,0
40	Domažlice	3,2	Opava	0,0	Chomutov	1,0
41	Tábor	3,2	Plzeň-sever	-0,2	Vyškov	0,9
42	Kutná Hora	3,2	Vsetín	-0,5	Semily	0,9
43	Blansko	3,2	Příbram	-0,5	Brno-město	0,9
44	Kroměříž	3,2	České Budějovice	-0,6	Rokycany	0,9
45	Olomouc	3,2	Litoměřice	-0,8	Jihlava	0,8
46	Jihlava	3,1	Blansko	-0,8	Zlín	0,8
47	Trutnov	3,1	Kroměříž	-0,9	Kutná Hora	0,7
48	Rakovník	3,0	Semily	-0,9	Chrudim	0,7
49	Strakonice	3,0	Jičín	-1,0	Hradec Králové	0,7
50	Brno-venkov	3,0	Trutnov	-1,2	Brno-venkov	0,7
51	Praha	3,0	Tábor	-1,3	České Budějovice	0,7
52	Žďár nad Sázavou	3,0	Cheb	-1,6	Písek	0,7
53	Plzeň-sever	3,0	Chrudim	-1,7	Příbram	0,7
54	Hradec Králové	2,9	Vyškov	-1,7	Jičín	0,7
55	Opava	2,9	Prostějov	-1,8	Kolín	0,7
56	Prostějov	2,8	Žďár nad Sázavou	-2,0	Tábor	0,7
57	Havlíčkův Brod	2,8	Strakonice	-2,1	Svitavy	0,6
58	Uherské Hradiště	2,8	Třebíč	-2,1	Plzeň-město	0,6
59	Klatovy	2,7	Rychnov nad Kněžnou	-2,2	Plzeň-sever	0,6
60	Chrudim	2,7	Zlín	-2,3	Benešov	0,6
61	Svitavy	2,6	Kutná Hora	-2,4	Klatovy	0,6
62	Písek	2,6	Benešov	-2,7	Mělník	0,6
63	Pardubice	2,6	Havlíčkův Brod	-2,8	Nymburk	0,6
64	Vyškov	2,6	Šumperk	-2,8	Praha-západ	0,5
65	Jičín	2,6	Prachatice	-3,0	Beroun	0,5
66	Zlín	2,5	Písek	-3,1	Český Krumlov	0,5
67	Prachatice	2,5	Rakovník	-3,1	Ústí nad Orlicí	0,5
68	Ústí nad Orlicí	2,4	Náchod	-3,1	Prachatice	0,5
69	České Budějovice	2,4	Jeseník	-3,1	Rychnov nad Kněžnou	0,4
70	Plzeň-jih	2,4	Svitavy	-3,5	Pelhřimov	0,4
71	Praha-západ	2,3	Hodonín	-4,2	Domažlice	0,4
72	Mladá Boleslav	2,3	Pelhřimov	-4,5	Praha	0,3
73	Benešov	2,3	Jindřichův Hradec	-5,0	Tachov	0,3
74	Jindřichův Hradec	2,2	Klatovy	-6,5	Plzeň-jih	0,3
75	Pelhřimov	2,2	Znojmo	-7,3	Mladá Boleslav	0,3
76	Praha-východ	2,0	Český Krumlov	-8,5	Pardubice	0,2
77	Rychnov nad Kněžnou	1,8	Břeclav	-8,8	Praha-východ	0,1
	Celkem ČR	3,7	Celkem ČR	1,3	Celkem ČR	0,8