



Úřad práce ČR

Krajská pobočka Úřadu práce ČR v Olomouci

Měsíční statistická zpráva

9/2020

Zprávu předkládá:

Mgr. Jana Litvíková

vedoucí Oddělení zaměstnanosti KrP ÚP ČR v Olomouci

<https://www.uradprace.cz/web/cz/statistiky-olk>

Olomouc 2020



Informace o nezaměstnanosti v Olomouckém kraji k 30. 9. 2020

V září se celkový počet uchazečů o zaměstnání snížil na 15 448 osob, počet hlášených volných pracovních míst klesl na 7 876 a podíl nezaměstnaných osob se snížil na hodnotu 3,6 %.

K 30. 9. 2020 evidoval Úřad práce ČR (ÚP ČR), Krajská pobočka v Olomouci celkem 15 448 uchazečů o zaměstnání. Jejich počet byl o 158 nižší než na konci předchozího měsíce, ve srovnání se stejným obdobím minulého roku byl vyšší o 4 069 osob. Z tohoto počtu bylo 14 475 dosažitelných uchazečů o zaměstnání ve věku 15 – 64 let. Bylo to o 224 méně než na konci předchozího měsíce. Ve srovnání se stejným obdobím minulého roku byl jejich počet vyšší 3 996 osob.

V průběhu měsíce bylo nově zaevidováno 3 196 osob. Ve srovnání s minulým měsícem to bylo o 1 057 osob více a v porovnání se stejným obdobím předchozího roku méně o 29 osob.

Z evidence během měsíce odešlo celkem 3 354 uchazečů o zaměstnání (ukončená evidence, vyřazení uchazeči). Bylo to o 1 218 osob více než v předchozím měsíci a o 151 osob více než ve stejném měsíci minulého roku. Do zaměstnání z nich ve sledovaném měsíci nastoupilo 2 241, tj. o 859 více než v předchozím měsíci a o 172 více než ve stejném měsíci minulého roku, 436 uchazečů o zaměstnání bylo umístěno prostřednictvím úřadu práce tj. o 175 osob více než v předchozím měsíci a o 131 méně než ve stejném období minulého roku, 1 113 uchazečů bylo vyřazeno bez umístění.

Vývoj nezaměstnanosti v jednotlivých okresech Olomouckého kraje byl podobný – ve všech došlo k poklesu počtu uchazečů o zaměstnání. K největšímu poklesu absolutního počtu nezaměstnaných došlo v okrese Prostějov (o 94 osob), naopak na Přerovsku se počet nezaměstnaných snížil pouze o 3 osoby. V okrese Jeseník pak podíl nezaměstnaných osob klesl poprvé v tomto roce pod úroveň nezaměstnanosti v okrese Přerov.

Ke konci měsíce bylo evidováno na ÚP ČR, Krajské pobočce v Olomouci 7 831 žen. Jejich podíl na celkovém počtu uchazečů činil 51 %. V evidenci bylo 2 367 osob se zdravotním postižením, což představovalo 15 % z celkového počtu nezaměstnaných.

Ke konci září bylo evidováno 1 060 absolventů škol všech stupňů vzdělání a mladistvých, jejich počet vzrostl ve srovnání s předchozím měsícem o 397 osob a ve srovnání se stejným měsícem minulého roku byl vyšší o 239 osob. Na celkové nezaměstnanosti se podíleli 7 %.

Podporu v nezaměstnanosti pobíralo 4 695 uchazečů o zaměstnání, tj. 30 % všech uchazečů vedených v evidenci.



Podíl nezaměstnaných osob, tj. počet dosažitelných uchazečů o zaměstnání ve věku 15 - 64 let k obyvatelstvu stejného věku, meziměsíčně mírně klesl o 0,1 p. b. na 3,6 % (tj. 0,2 p. b. pod celorepublikovou úrovní).

Podíl nezaměstnaných osob vyšší než republiková hodnota vykázaly dva okresy – Přerov a Jeseník. Nejnižší podíl nezaměstnaných byl naopak zaznamenán v okrese Prostějov (2,5 %).

Podíl nezaměstnaných mužů stagnoval na 3,5 %, podíl nezaměstnaných žen se také nezměnil a zůstal na hodnotě 3,8 %.

Olomoucký kraj evidoval k 30. 9. 2020 celkem 7 876 volných pracovních míst. Jejich počet byl o 138 nižší než v předchozím měsíci a o 2 322 nižší než ve stejném měsíci minulého roku. Na jedno volné pracovní místo připadali v průměru 2 uchazeči, z toho nejvíce v okrese Jeseník (3,1), nejméně naopak v okrese Prostějov (pouze 1,2 osoby na 1 VM). Z celkového počtu 7 876 nahlášených volných míst jich bylo 530 vhodných pro osoby se zdravotním postižením (OZP), na jedno volné pracovní místo připadalo 4,5 OZP. Volných pracovních míst pro absolventy a mladistvé bylo registrováno 1 963, na jedno volné místo připadalo 0,5 uchazeče této kategorie. Z celkového počtu 7 876 volných pracovních míst bylo 3 661 míst bez příznaku „pro cizince“. Na dalších 4 215 pozic pak mohli zaměstnavatelé přijímat také pracovníky ze zahraničí.

V rámci aktivní politiky zaměstnanosti (APZ) bylo od počátku roku 2020 prostřednictvím příspěvků APZ podpořeno 1 147 osob, z toho 288 osob bylo zařazeno do rekvalifikačních kurzů.

Informace o vývoji nezaměstnanosti v ČR v elektronické formě jsou zveřejněny na internetové adrese <https://www.mpsv.cz/web/cz/statistiky-trhu-prace>.



1. Základní charakteristika vývoje nezaměstnanosti a volných pracovních míst v Olomouckém kraji

Tabulka č. 1 - Vývoj nezaměstnanosti

ukazatel (celkový počet)		stav k		
		30. 9. 2019	31. 8. 2020	30. 9. 2020
evidovaní uchazeči o zaměstnání		11 379	15 606	15 448
- z toho	ženy	6 148	8 004	7 831
	absolventi a mladiství	821	663	1 060
	uchazeči se zdravotním postižením	2 063	2 367	2 367
uchazeči s nárokem na PvN		4 018	5 152	4 695
podíl nezaměstnaných osob v %		2,6	3,7	3,6
volná pracovní místa		10 198	8 014	7 876
počet uchazečů na 1 volné pracovní místo		1,1	1,9	2,0

Tabulka č. 2 - Tok nezaměstnanosti

ukazatel	počet uchazečů ve sledovaném měsíci		
	září 2019	srpen 2020	září 2020
nově evidovaní uchazeči o zaměstnání	3 225	2 139	3 196
uchazeči s ukončenou evidencí a vyřazení	3 203	2 136	3 354
- z toho umístění celkem	2 069	1 382	2 241
- z toho umístění úřadem práce	567	261	436

Tabulka č. 3 – Nezaměstnanost v okresech k 30. 9. 2020

okres	počet nezaměstnaných		volná pracovní místa	počet uchazečů na 1 VPM	podíl nezaměstnaných osob [%]
	celkem	z toho ženy			
Jeseník	1 176	563	381	3,1	4,4
Olomouc	5 429	2 600	3 293	1,6	3,5
Prostějov	1 871	1 059	1 559	1,2	2,5
Přerov	3 890	2 068	1 312	3,0	4,5
Šumperk	3 082	1 541	1 331	2,3	3,8
Olomoucký kraj	15 448	7 831	7 876	2,0	3,6
Česká republika	277 015	140 743	316 658	0,9	3,8



2. Vybrané nástroje aktivní politiky zaměstnanosti v Olomouckém kraji

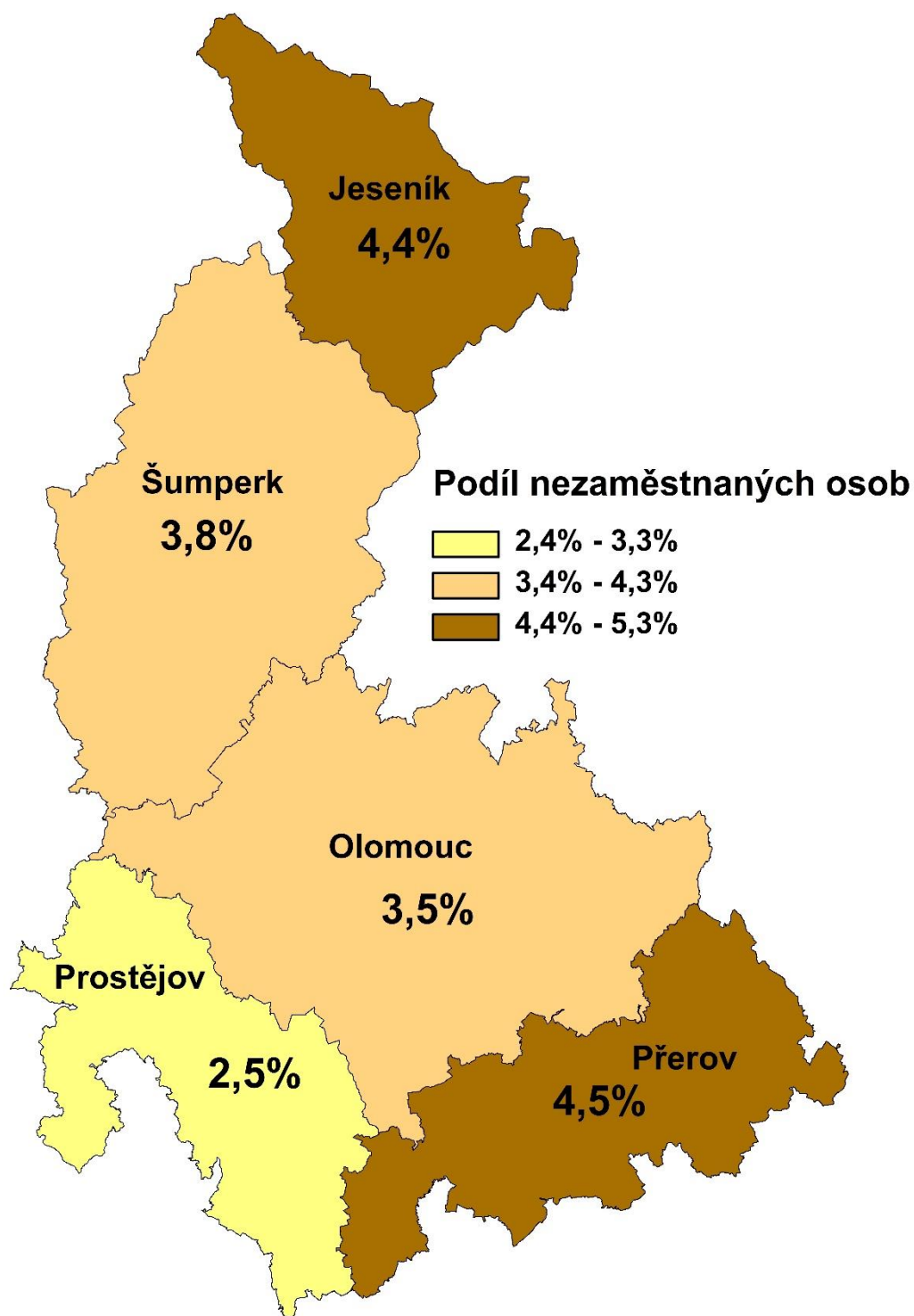
Tabulka č. 4 – Osoby podpořené v rámci APZ a rekvalifikace uchazečů a zájemců o zaměstnání

ukazatel (celkový počet)	stav k		celkem od počátku roku do	
	30. 9. 2019	30. 9. 2020	30. 9. 2019	30. 9. 2020
osoby podpořené v rámci APZ				
veřejně prospěšné práce (VPP)	597	249	807	286
veřejně prospěšné práce (VPP) - ESF ¹⁾	12	236	12	244
společensky účelná prac. místa (SÚPM)	7	8	53	8
společensky účelná prac. místa (SÚPM)-ESF ¹⁾	198	157	154	136
SÚPM - samostatně výděleč. činnost (SVČ)	49	45	6	17
SÚPM - samostatně výděleč. činnost (SVČ)-ESF ¹⁾	0	0	0	0
zřízení pracovního místa pro OZP (bez SVČ)	44	76	17	42
zřízení pracovního místa pro OZP - SVČ	0	0	0	0
ostatní nástroje APZ	130	83	189	126
osoby podpořené v rámci APZ celkem				
1 052	887	1 530	1 147	
uchazeči a zájemci zařazení do rekvalifikací	0	0	8	4
uchazeči a zájemci zařazení do rekvalifikací - ESF ¹⁾	1	5	163	114
uchazeči a zájemci, kteří zahájili zvolenou rekvalifikaci	0	0	0	0
uchazeči a zájemci, kteří zahájili zvolenou rekvalifikaci - ESF ¹⁾	14	28	121	170

1) financováno převážně z Evropského sociálního fondu

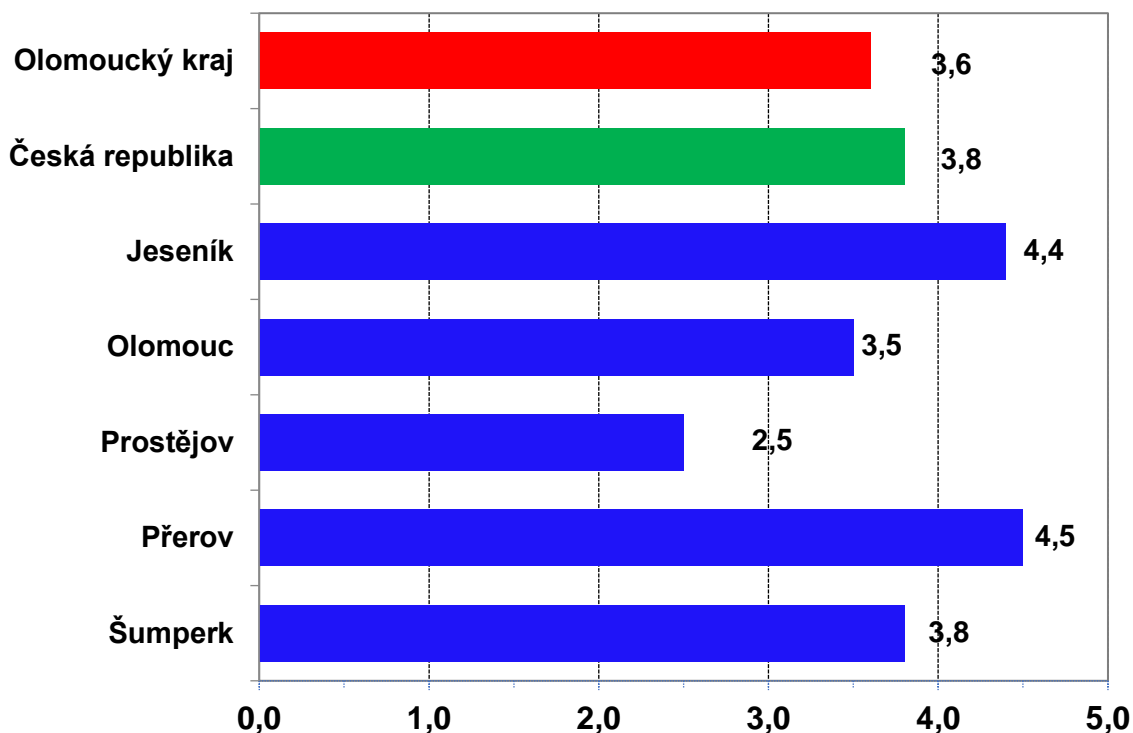
Podrobnější statistické údaje o nástrojích APZ naleznete na stránkách Jednotného portálového řešení práce a sociálních věcí, v měsíčních statistikách na <https://www.mpsv.cz/web/cz/mesicni>.

3. **MAPA** – ArcView - Podíl nezaměstnaných v okresech kraje (mapa kraje)

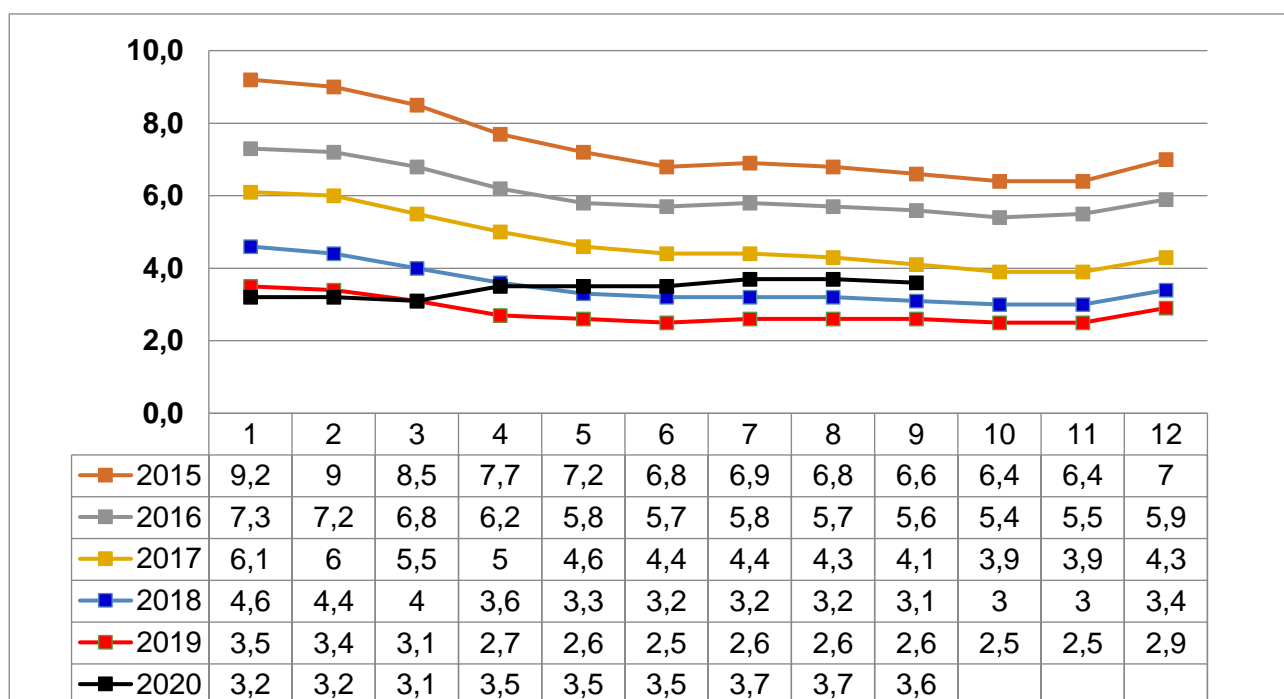


4. GRAFY

Graf č. 1 - Podíl nezaměstnaných osob v okresech Olomouckého kraje a v ČR k 30. 9. 2020

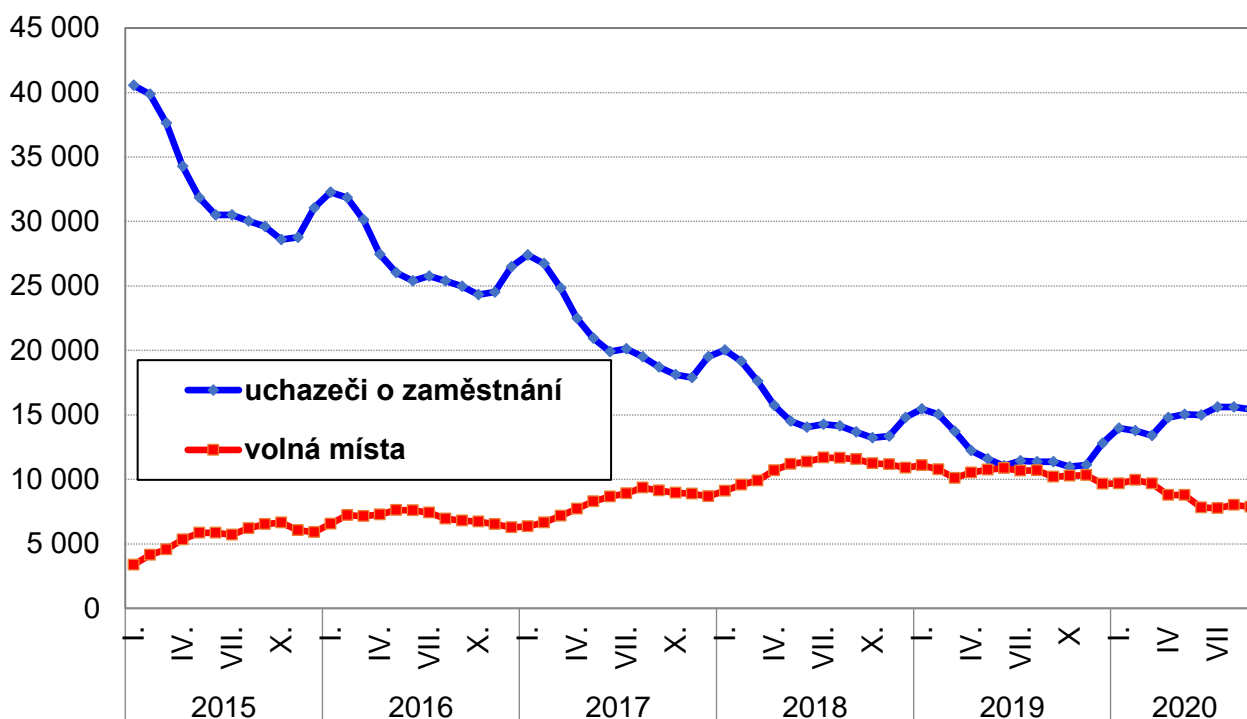


Graf č. 2 - Vývoj podílu nezaměstnaných v Olomouckém kraji v letech 2015 – 2020 v %

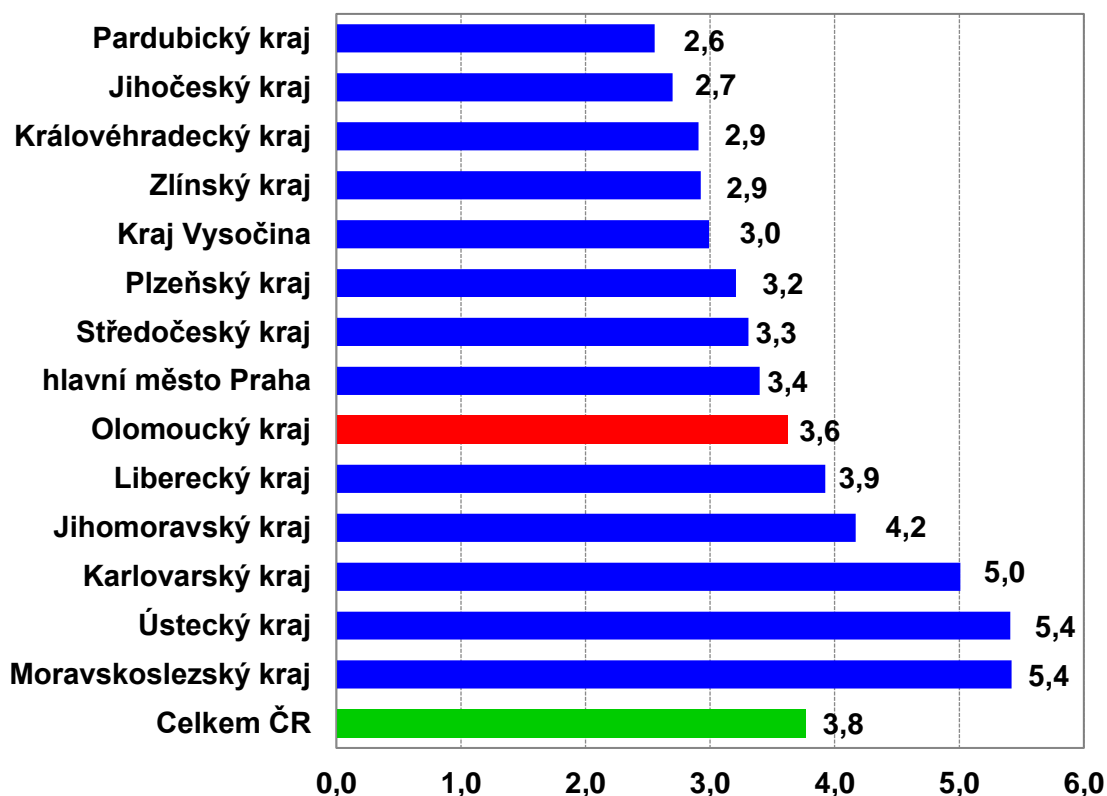




Graf č. 3 - Vývoj počtu uchazečů a volných míst v Olomouckém kraji v letech 2015 – 2020



Graf č. 4 - Podíl nezaměstnaných osob v jednotlivých krajích ČR k 30. 9. 2020 v %





4. Tabulka seříděných okresů k 30. 9. 2020 (z celorepublikové statistiky)

		PNO v %		meziměs. přírůst./ úbytek nezam. v %		počet uchazečů na 1 VPM
1	Karviná	8,1	Mělník	3,2	Karviná	9,1
2	Most	7,0	Teplice	2,9	Sokolov	6,0
3	Ostrava-město	6,7	Praha-západ	2,5	Ústí nad Labem	5,3
4	Chomutov	6,4	Vyškov	2,4	Bruntál	4,4
5	Bruntál	6,0	Příbram	2,2	Děčín	4,0
6	Sokolov	5,7	Semily	1,8	Most	3,6
7	Ústí nad Labem	5,6	Rakovník	1,7	Blansko	3,4
8	Louny	5,5	Praha	1,6	Jeseník	3,1
9	Děčín	5,4	Benešov	1,5	Přerov	3,0
10	Karlovy Vary	5,3	Uherské Hradiště	1,5	Hodonín	2,6
11	Znojmo	5,2	České Budějovice	1,4	Frydek-Místek	2,5
12	Brno-město	5,1	Ústí nad Labem	1,2	Ostrava-město	2,5
13	Teplice	4,8	Domažlice	1,1	Znojmo	2,3
14	Hodonín	4,8	Zlín	1,1	Šumperk	2,3
15	Kladno	4,7	Rychnov nad Kněžnou	1,0	Louny	2,1
16	Přerov	4,5	Kladno	1,0	Kroměříž	2,1
17	Jeseník	4,4	Opava	0,9	Opava	2,0
18	Liberec	4,2	Brno-venkov	0,7	Trutnov	2,0
19	Příbram	4,2	Nymburk	0,6	Litoměřice	1,9
20	Nymburk	4,2	Trutnov	0,5	Jablonec nad Nisou	1,9
21	Kolín	4,1	Strakonice	0,5	Karlovy Vary	1,8
22	Jablonec nad Nisou	4,1	Rokycany	0,3	Břeclav	1,8
23	Mělník	4,1	Most	0,2	Nový Jičín	1,7
24	Cheb	4,0	Kolín	0,0	Žďár nad Sázavou	1,7
25	Český Krumlov	3,9	Děčín	0,0	Olomouc	1,6
26	Semily	3,9	Kutná Hora	-0,1	Teplice	1,6
27	Šumperk	3,8	Přerov	-0,1	Třebíč	1,6
28	Nový Jičín	3,7	Olomouc	-0,2	Česká Lípa	1,6
29	Náchod	3,7	Karviná	-0,2	Kladno	1,5
30	Tachov	3,6	Karlovy Vary	-0,2	Havlíčkův Brod	1,4
31	Třebíč	3,6	Brno-město	-0,4	Náchod	1,4
32	Plzeň-město	3,6	Ostrava-město	-0,5	Rakovník	1,3
33	Rokycany	3,5	Pelhřimov	-0,5	Prostějov	1,2
34	Olomouc	3,5	Jeseník	-0,8	Strakonice	1,2
35	Beroun	3,4	Bruntál	-0,8	Vsetín	1,2
36	Vsetín	3,4	Žďár nad Sázavou	-0,8	Uherské Hradiště	1,1
37	Praha	3,4	Louny	-0,9	Semily	1,0
38	Kutná Hora	3,4	Tábor	-1,1	Vyškov	1,0
39	Česká Lípa	3,4	Plzeň-sever	-1,3	Cheb	1,0
40	Frydek-Místek	3,3	Šumperk	-1,3	Jihlava	1,0
41	Domažlice	3,3	Prachatice	-1,4	Kolín	1,0
42	Litoměřice	3,3	Praha-východ	-1,4	Chomutov	1,0
43	Blansko	3,3	Jablonec nad Nisou	-1,5	Brno-město	0,9
44	Brno-venkov	3,2	Náchod	-1,6	Příbram	0,9
45	Břeclav	3,2	Hodonín	-1,6	Liberec	0,9
46	Plzeň-sever	3,2	Beroun	-1,6	Jindřichův Hradec	0,9
47	Trutnov	3,2	Vsetín	-1,8	České Budějovice	0,8
48	Tábor	3,2	Chomutov	-1,8	Plzeň-město	0,8
49	Žďár nad Sázavou	3,1	Frydek-Místek	-1,8	Plzeň-sever	0,8
50	Hradec Králové	3,1	Česká Lípa	-1,9	Zlín	0,8
51	Jihlava	3,0	Znojmo	-2,0	Hradec Králové	0,8
52	Opava	3,0	Chrudim	-2,0	Kutná Hora	0,8
53	Kroměříž	3,0	Blansko	-2,0	Benešov	0,8
54	Strakonice	2,9	Hradec Králové	-2,4	Chrudim	0,7
55	Rakovník	2,9	Plzeň-město	-2,4	Mělník	0,7
56	Uherské Hradiště	2,8	Sokolov	-2,5	Svitavy	0,7
57	Havlíčkův Brod	2,8	Třebíč	-2,6	Brno-venkov	0,7
58	České Budějovice	2,7	Tachov	-2,7	Jičín	0,7
59	Vyškov	2,7	Klatovy	-2,8	Rokycany	0,7
60	Svitavy	2,7	Svitavy	-3,0	Tábor	0,6
61	Zlín	2,6	Havlíčkův Brod	-3,1	Nymburk	0,6
62	Praha-západ	2,6	Litoměřice	-3,2	Klatovy	0,6
63	Pardubice	2,6	Liberec	-3,2	Ústí nad Orlicí	0,6
64	Klatovy	2,6	Břeclav	-3,3	Praha-západ	0,6
65	Chrudim	2,6	Nový Jičín	-3,3	Písek	0,6
66	Prostějov	2,5	Mladá Boleslav	-3,8	Beroun	0,5
67	Ústí nad Orlicí	2,4	Ústí nad Orlicí	-3,8	Prachatice	0,5
68	Mladá Boleslav	2,4	Pardubice	-3,9	Rychnov nad Kněžnou	0,5
69	Plzeň-jih	2,3	Kroměříž	-4,2	Český Krumlov	0,4
70	Benešov	2,3	Prostějov	-4,8	Domažlice	0,4
71	Jičín	2,2	Cheb	-5,3	Praha	0,4
72	Prachatice	2,1	Jindřichův Hradec	-5,4	Pelhřimov	0,4
73	Písek	2,1	Český Krumlov	-6,4	Tachov	0,3
74	Pelhřimov	2,0	Plzeň-jih	-6,9	Mladá Boleslav	0,3
75	Praha-východ	1,9	Jihlava	-7,5	Pardubice	0,3
76	Jindřichův Hradec	1,9	Písek	-7,9	Plzeň-jih	0,2
77	Rychnov nad Kněžnou	1,8	Jičín	-8,0	Praha-východ	0,1
	Celkem ČR	3,8	Celkem ČR	-0,7	Celkem ČR	0,9