



Úřad práce ČR

Krajská pobočka Úřadu práce ČR v Olomouci

Měsíční statistická zpráva

7/2020

Zprávu předkládá:

Mgr. Jana Litvíková

vedoucí Oddělení zaměstnanosti KrP ÚP ČR v Olomouci

<https://www.uradprace.cz/web/cz/statistiky-olk>

Olomouc 2020



Informace o nezaměstnanosti v Olomouckém kraji k 31. 7. 2020

V červenci se celkový počet uchazečů o zaměstnání zvýšil na 15 603 osob, počet hlášených volných pracovních míst se mírně snížil na 7 762 a podíl nezaměstnaných osob se zvýšil na 3,7 %.

K 31. 7. 2020 evidoval Úřad práce ČR (ÚP ČR), Krajská pobočka v Olomouci celkem 15 603 uchazečů o zaměstnání. Jejich počet byl o 598 vyšší než na konci předchozího měsíce, ve srovnání se stejným obdobím minulého roku byl vyšší o 4 171 osob. Z tohoto počtu bylo 14 762 dosažitelných uchazečů o zaměstnání ve věku 15 – 64 let. Bylo to o 623 více než na konci předchozího měsíce. Ve srovnání se stejným obdobím minulého roku byl jejich počet vyšší 4 213 osob.

V průběhu měsíce bylo nově zaevidováno 2 765 osob. Ve srovnání s minulým měsícem to bylo o 542 osob více a v porovnání se stejným obdobím předchozího roku více o 120 osob.

Z evidence během měsíce odešlo celkem 2 167 uchazečů o zaměstnání (ukončená evidence, vyřazení uchazeči). Bylo to o 97 osob méně než v předchozím měsíci a o 89 osob méně než ve stejném měsíci minulého roku. Do zaměstnání z nich ve sledovaném měsíci nastoupilo 1 491, tj. o 289 méně než v předchozím měsíci a o 432 více než ve stejném měsíci minulého roku, 306 uchazečů o zaměstnání bylo umístěno prostřednictvím úřadu práce tj. o 7 osob méně než v předchozím měsíci a o 7 více než ve stejném období minulého roku, 676 uchazečů bylo vyřazeno bez umístění.

Vývoj nezaměstnanosti v jednotlivých okresech Olomouckého kraje byl poněkud rozdílný – ve dvou okresech (Jeseník, Prostějov) nezaměstnanost mírně klesla, ve zbývajících třech (Olomouc, Přerov, Šumperk) se počet nezaměstnaných zvýšil. K největšímu nárůstu absolutního počtu nezaměstnaných došlo v okrese Olomouc (o 396 osob), naopak na Jesenicku nezaměstnanost nejvíce poklesla (o 58 osob). Okres Jeseník opět vykázal nejvyšší relativní nezaměstnanost v Olomouckém kraji, i když PNO zde klesl o 0,2 p. b. na 4,9 %.

Ke konci měsíce bylo evidováno na ÚP ČR, Krajské pobočce v Olomouci 8 002 žen. Jejich podíl na celkovém počtu uchazečů činil 51 %. V evidenci bylo 2 365 osob se zdravotním postižením, což představovalo 15 % z celkového počtu nezaměstnaných.

Ke konci července bylo evidováno 595 absolventů škol všech stupňů vzdělání a mladistvých, jejich počet vzrostl ve srovnání s předchozím měsícem o 55 osob a ve srovnání se stejným měsícem minulého roku byl vyšší o 127 osob. Na celkové nezaměstnanosti se podíleli 4 %.

Podporu v nezaměstnanosti pobíralo 5 377 uchazečů o zaměstnání, tj. 34 % všech uchazečů vedených v evidenci.



Podíl nezaměstnaných osob, tj. počet dosažitelných uchazečů o zaměstnání ve věku 15 - 64 let k obyvatelstvu stejného věku, meziměsíčně vzrostl o 0,2 p. b. na hodnotu 3,7 % (tj. 0,1 p. b. pod celorepublikovou úrovní).

Podíl nezaměstnaných osob vyšší než republiková hodnota vykázaly tři okresy – Jeseník, Šumperk a Přerov. Nejnižší podíl nezaměstnaných byl naopak zaznamenán v okrese Prostějov (2,8 %).

Podíl nezaměstnaných mužů vzrostl o 0,1 p. b. na 3,5 %, podíl nezaměstnaných žen se také navýšil – a to o 0,2 p. b. na 3,8 %.

Olomoucký kraj evidoval k 31. 7. 2020 celkem 7 762 volných pracovních míst. Jejich počet byl o 51 nižší než v předchozím měsíci a o 2 918 nižší než ve stejném měsíci minulého roku. Na jedno volné pracovní místo připadali v průměru 2 uchazeči, z toho nejvíce v okrese Jeseník (3,1), nejméně naopak v okrese Prostějov (pouze 1,3 osoby na 1 VM). Z celkového počtu 7 762 nahlášených volných míst jich bylo 541 vhodných pro osoby se zdravotním postižením (OZP), na jedno volné pracovní místo připadaly 4 OZP. Volných pracovních míst pro absolventy a mladistvé bylo registrováno 1 887, na jedno volné místo připadaly 0,3 uchazeče této kategorie. Z celkového počtu 7 762 volných pracovních míst bylo 3 393 míst bez příznaku „pro cizince“. Na dalších 4 369 pozic pak mohli zaměstnavatelé přijímat také pracovníky ze zahraničí.

V rámci aktivní politiky zaměstnanosti (APZ) bylo od počátku roku 2020 prostřednictvím příspěvků APZ podpořeno 970 osob, z toho 236 osob bylo zařazeno do rekvalifikačních kurzů.

Informace o vývoji nezaměstnanosti v ČR v elektronické formě jsou zveřejněny na internetové adrese <https://www.mpsv.cz/web/cz/statistiky-trhu-prace>.



1. Základní charakteristika vývoje nezaměstnanosti a volných pracovních míst v Olomouckém kraji

Tabulka č. 1 - Vývoj nezaměstnanosti

ukazatel (celkový počet)		stav k		
		31. 7. 2019	30. 6. 2020	31. 7. 2020
evidovaní uchazeči o zaměstnání		11 432	15 005	15 603
- z toho	ženy	6 420	7 581	8 002
	absolventi a mladiství	468	540	595
	uchazeči se zdravotním postižením	2 152	2 311	2 365
uchazeči s nárokem na PvN		4 314	5 184	5 377
podíl nezaměstnaných osob v %		2,6	3,5	3,7
volná pracovní místa		10 680	7 813	7 762
počet uchazečů na 1 volné pracovní místo		1,1	1,9	2,0

Tabulka č. 2 - Tok nezaměstnanosti

ukazatel	počet uchazečů ve sledovaném měsíci		
	červenec 2019	červen 2020	červenec 2020
nově evidovaní uchazeči o zaměstnání	2 645	2 223	2 765
uchazeči s ukončenou evidencí a vyřazení	2 256	2 264	2 167
- z toho umístění celkem	1 059	1 780	1 491
- z toho umístění úřadem práce	299	313	306

Tabulka č. 3 – Nezaměstnanost v okresech k 31. 7. 2020

okres	počet nezaměstnaných		volná pracovní místa	počet uchazečů na 1 VPM	podíl nezaměstnaných osob [%]
	celkem	z toho ženy			
Jeseník	1 280	613	414	3,1	4,9
Olomouc	5 376	2 619	3 043	1,8	3,4
Prostějov	2 038	1 119	1 574	1,3	2,8
Přerov	3 763	2 044	1 345	2,8	4,3
Šumperk	3 146	1 607	1 386	2,3	3,9
Olomoucký kraj	15 603	8 002	7 762	2,0	3,7
Česká republika	26 9637	143 180	334 283	0,8	3,8



2. Vybrané nástroje aktivní politiky zaměstnanosti v Olomouckém kraji

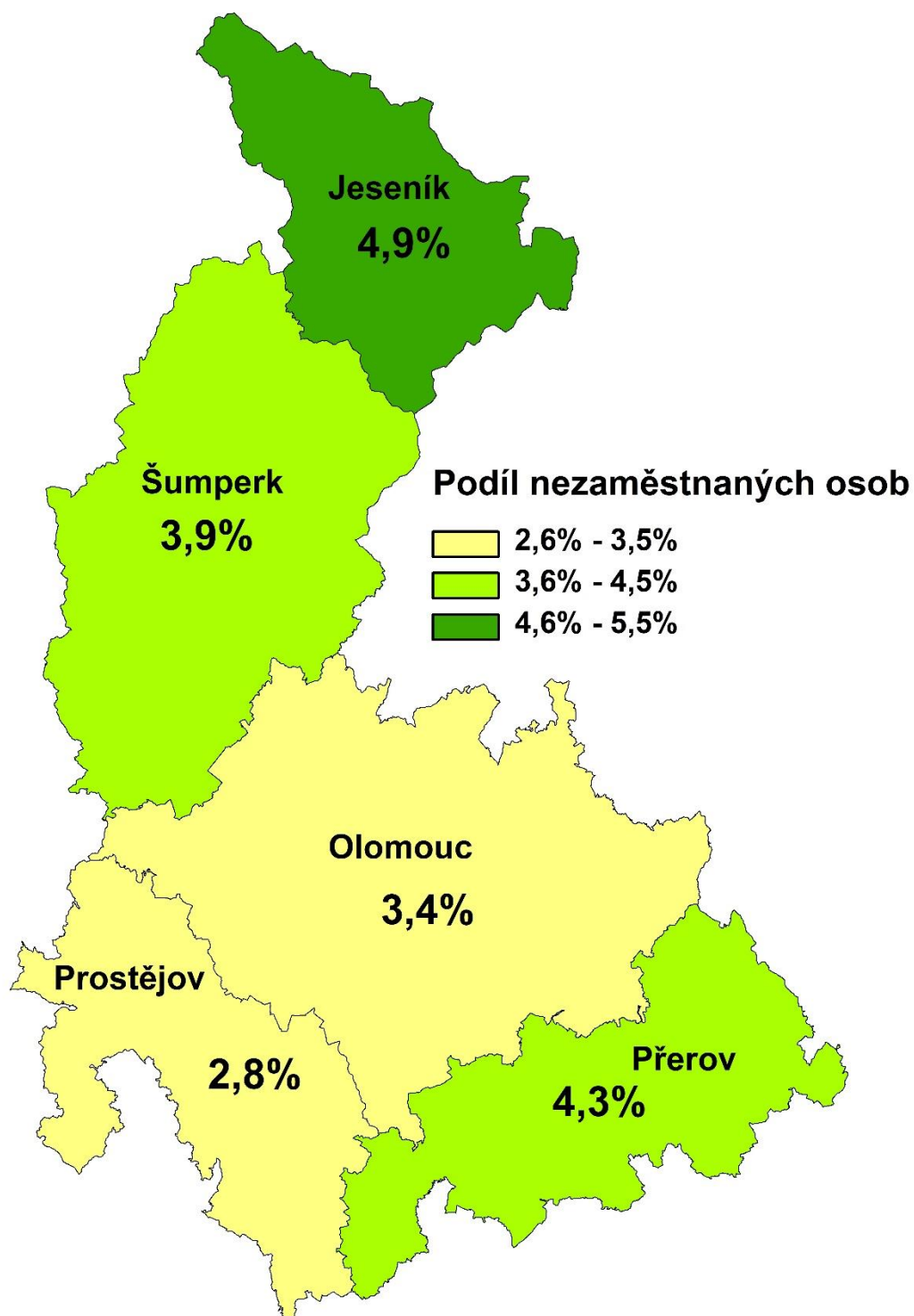
Tabulka č. 4 – Osoby podpořené v rámci APZ a rekvalifikace uchazečů a zájemců o zaměstnání

ukazatel (celkový počet)	stav k		celkem od počátku roku do	
	31. 7. 2019	31. 7. 2020	31. 7. 2019	31. 7. 2020
osoby podpořené v rámci APZ				
veřejně prospěšné práce (VPP)	556	226	704	245
veřejně prospěšné práce (VPP) - ESF ¹⁾	10	232	9	226
společensky účelná prac. místa (SÚPM)	8	5	49	4
společensky účelná prac. místa (SÚPM)-ESF ¹⁾	213	168	129	110
SÚPM - samostatně výděleč. činnost (SVČ)	78	43	0	10
SÚPM - samostatně výděleč. činnost (SVČ)-ESF ¹⁾	0	0	0	0
zřízení pracovního místa pro OZP (bez SVČ)	42	72	13	35
zřízení pracovního místa pro OZP - SVČ	0	0	0	0
ostatní nástroje APZ	235	78	168	104
osoby podpořené v rámci APZ celkem				
1 168	858	1 331	970	
uchazeči a zájemci zařazení do rekvalifikací	0	2	8	4
uchazeči a zájemci zařazení do rekvalifikací - ESF ¹⁾	24	4	145	101
uchazeči a zájemci, kteří zahájili zvolenou rekvalifikaci	0	0	0	0
uchazeči a zájemci, kteří zahájili zvolenou rekvalifikaci - ESF ¹⁾	2	28	106	131

1) financováno převážně z Evropského sociálního fondu

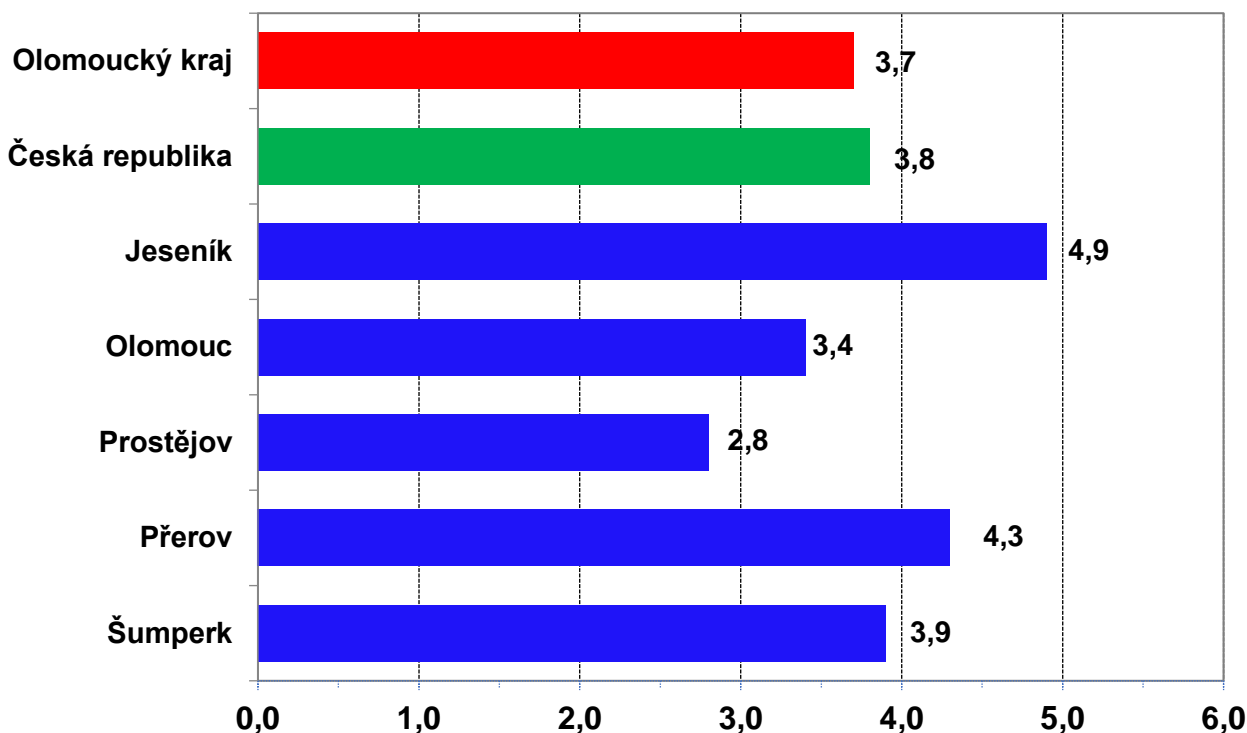
Podrobnější statistické údaje o nástrojích APZ naleznete na stránkách Jednotného portálového řešení práce a sociálních věcí, v měsíčních statistikách na <https://www.mpsv.cz/web/cz/mesicni>.

3. **MAPA** – ArcView - Podíl nezaměstnaných v okresech kraje (mapa kraje)

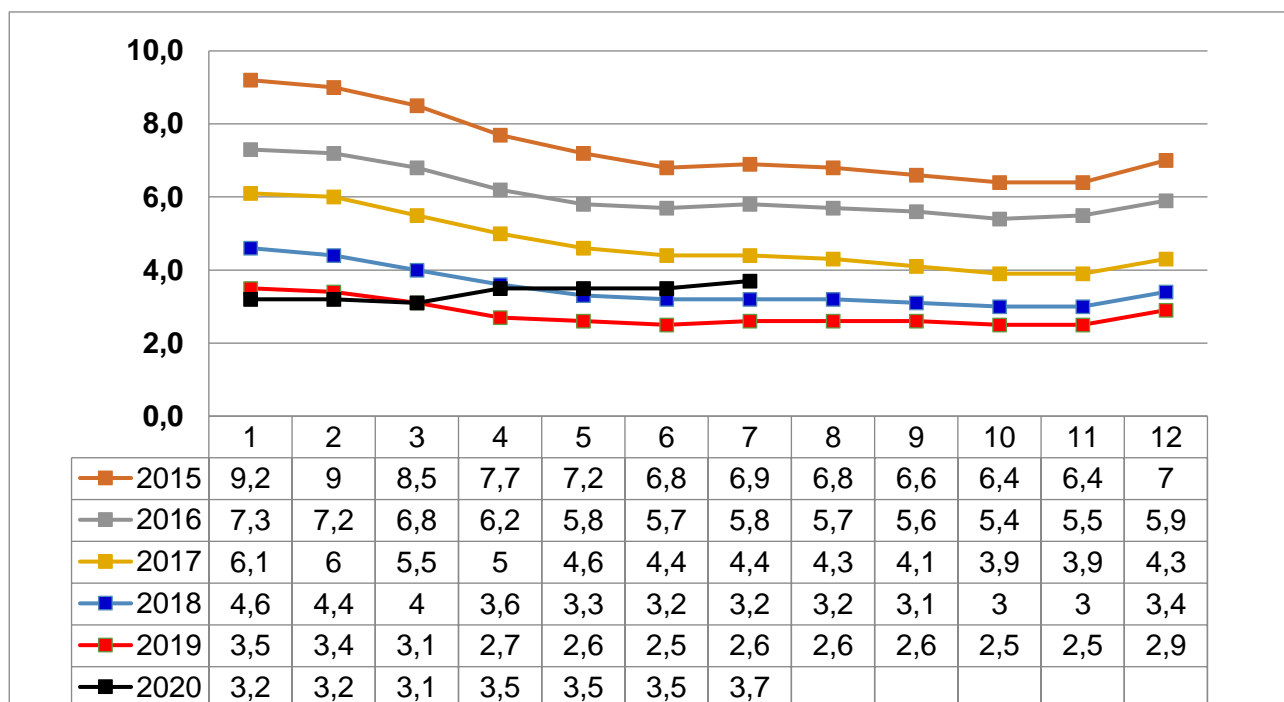


4. GRAFY

Graf č. 1 - Podíl nezaměstnaných osob v okresech Olomouckého kraje a v ČR k 31. 7. 2020

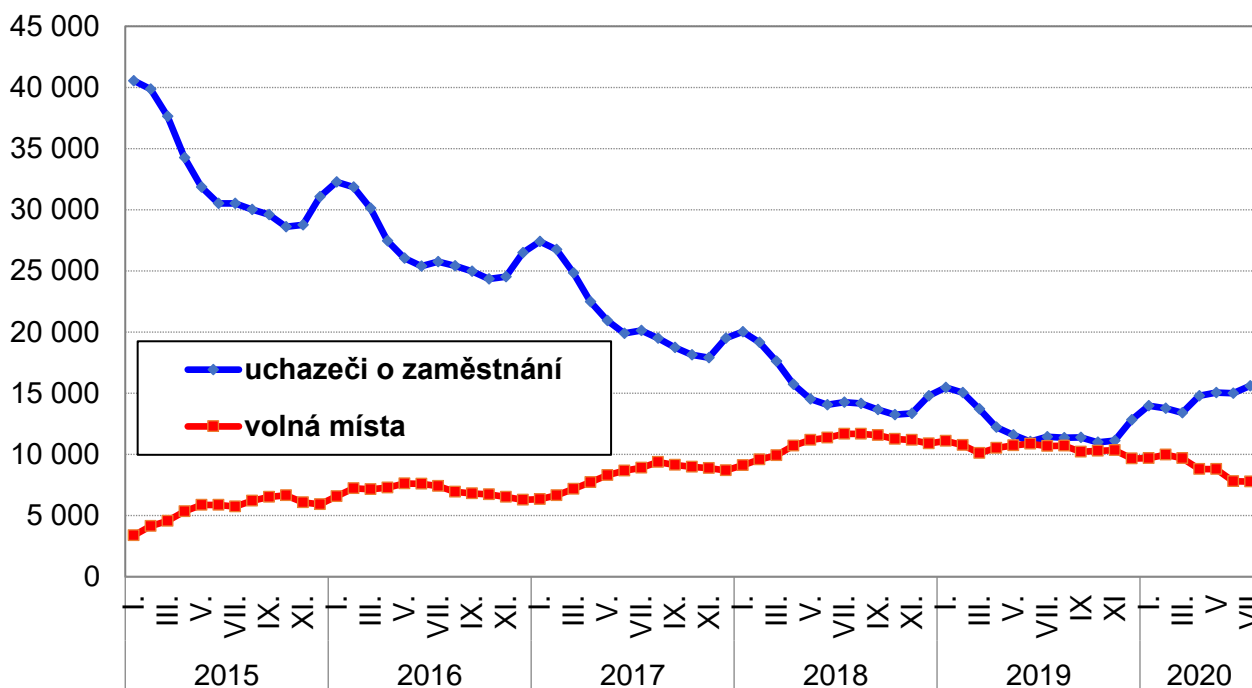


Graf č. 2 - Vývoj podílu nezaměstnaných v Olomouckém kraji v letech 2015 – 2020 v %

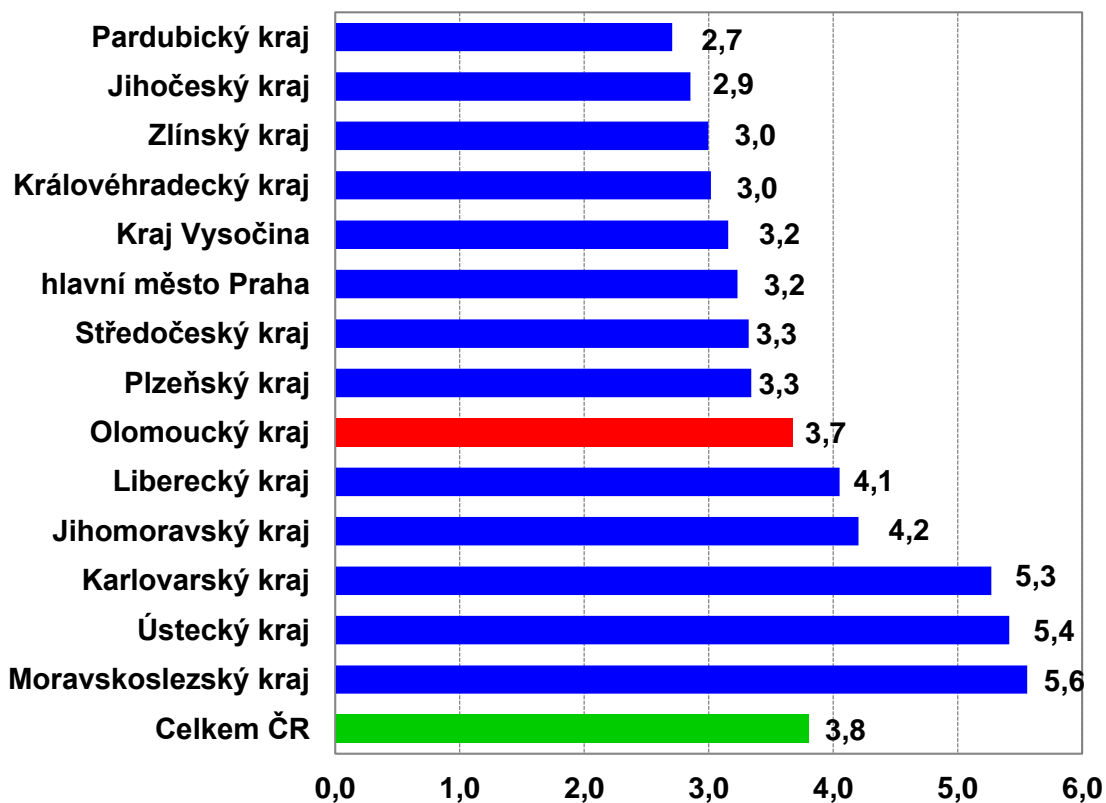




Graf č. 3 - Vývoj počtu uchazečů a volných míst v Olomouckém kraji v letech 2015 – 2020



Graf č. 4 - Podíl nezaměstnaných osob v jednotlivých krajích ČR k 31. 7. 2020 v %





4. Tabulka seříděných okresů k 31. 7. 2020 (z celorepublikové statistiky)

		PNO v %		meziměs. přírůst./ úbytek nezam. v %		počet uchazečů na 1 VPM
1	Karviná	8,3	Olomouc	8,0	Karviná	8,6
2	Ostrava-město	6,8	Praha	7,9	Sokolov	5,0
3	Most	6,8	Praha-západ	7,3	Děčín	3,9
4	Chomutov	6,6	České Budějovice	7,1	Bruntál	3,6
5	Bruntál	6,0	Hradec Králové	6,8	Ústí nad Labem	3,3
6	Sokolov	5,9	Mladá Boleslav	6,8	Most	3,3
7	Louny	5,6	Most	6,5	Blansko	3,2
8	Ústí nad Labem	5,5	Blansko	6,4	Jeseník	3,1
9	Karlovy Vary	5,4	Pardubice	6,3	Přerov	2,8
10	Znojmo	5,4	Pižeň-sever	6,2	Frýdek-Místek	2,7
11	Děčín	5,4	Jihlava	6,1	Nový Jičín	2,6
12	Brno-město	5,0	Pižeň-jih	5,8	Ostrava-město	2,4
13	Hodonín	4,9	Nymburk	5,8	Hodonín	2,4
14	Jeseník	4,9	Teplice	5,5	Šumperk	2,3
15	Teplice	4,6	Jablonec nad Nisou	5,5	Opava	2,2
16	Kladno	4,6	Havlíčkův Brod	5,5	Jablonec nad Nisou	2,2
17	Cheb	4,4	Kutná Hora	5,1	Znojmo	2,1
18	Český Krumlov	4,4	Přerov	5,1	Trutnov	2,0
19	Liberec	4,3	Liberec	4,9	Kroměříž	2,0
20	Přerov	4,3	Nový Jičín	4,8	Litoměřice	1,9
21	Jablonec nad Nisou	4,3	Karlovy Vary	4,8	Louny	1,8
22	Kolín	4,2	Brno-město	4,7	Karlovy Vary	1,8
23	Nymburk	4,2	Ústí nad Labem	4,7	Olomouc	1,8
24	Příbram	4,1	Brno-venkov	4,7	Žďár nad Sázavou	1,7
25	Mělník	4,0	Kladno	4,4	Břeclav	1,7
26	Nový Jičín	4,0	Ústí nad Orlicí	4,4	Česká Lípa	1,6
27	Šumperk	3,9	Tábor	4,3	Třebíč	1,6
28	Tachov	3,8	Chrudim	4,3	Teplice	1,5
29	Třebíč	3,8	Žďár nad Sázavou	4,2	Havlíčkův Brod	1,5
30	Pižeň-město	3,8	Louny	4,1	Náchod	1,4
31	Semily	3,8	Beroun	4,1	Prostějov	1,3
32	Náchod	3,8	Vyškov	4,1	Rakovník	1,3
33	Česká Lípa	3,6	Kolín	4,0	Cheb	1,3
34	Vsetín	3,5	Semily	3,9	Strakonice	1,2
35	Litoměřice	3,5	Šumperk	3,8	Kladno	1,2
36	Frýdek-Místek	3,5	Trutnov	3,7	Vsetín	1,2
37	Beroun	3,5	Opava	3,7	Uherské Hradiště	1,2
38	Břeclav	3,5	Pižeň-město	3,7	Liberec	1,0
39	Rokycany	3,5	Náchod	3,4	Semily	1,0
40	Olomouc	3,4	Litoměřice	3,4	Jindřichův Hradec	1,0
41	Kutná Hora	3,4	Rokycany	3,3	Vyškov	1,0
42	Blansko	3,4	Ostrava-město	3,2	Brno-město	1,0
43	Tábor	3,4	Benešov	3,0	Chomutov	1,0
44	Jihlava	3,3	Frýdek-Místek	3,0	Jihlava	0,9
45	Domažlice	3,3	Svitavy	2,8	České Budějovice	0,8
46	Trutnov	3,3	Příbram	2,7	Hradec Králové	0,8
47	Praha	3,2	Vsetín	2,7	Kutná Hora	0,8
48	Pižeň-sever	3,2	Třebíč	2,5	Kolín	0,8
49	Hradec Králové	3,2	Praha-východ	2,3	Rokycany	0,8
50	Kroměříž	3,2	Chomutov	2,3	Příbram	0,7
51	Brno-venkov	3,1	Mělník	2,2	Chrudim	0,7
52	Žďár nad Sázavou	3,1	Sokolov	2,2	Jičín	0,7
53	Rakovník	3,1	Hodonín	2,2	Písek	0,7
54	Strakonice	3,1	Rychnov nad Kněžnou	2,1	Tábor	0,7
55	Opava	3,0	Uherské Hradiště	2,0	Zlín	0,7
56	Havlíčkův Brod	3,0	Karviná	1,9	Brno-venkov	0,7
57	Uherské Hradiště	2,8	Zlín	1,6	Pižeň-město	0,7
58	Pardubice	2,8	Děčín	1,4	Mělník	0,7
59	Prostějov	2,8	Tachov	1,3	Benešov	0,6
60	Chrudim	2,8	Rakovník	1,3	Nymburk	0,6
61	Svitavy	2,7	Cheb	1,3	Pižeň-sever	0,6
62	Vyškov	2,7	Kroměříž	0,5	Svitavy	0,6
63	Klatovy	2,7	Strakonice	0,4	Praha-západ	0,6
64	Zlín	2,6	Domažlice	0,3	Klatovy	0,6
65	České Budějovice	2,6	Bruntál	0,2	Beroun	0,5
66	Ústí nad Orlicí	2,5	Česká Lípa	0,2	Ústí nad Orlicí	0,5
67	Praha-západ	2,5	Pelhřimov	-0,4	Český Krumlov	0,5
68	Písek	2,5	Klatovy	-1,5	Prachatice	0,5
69	Pižeň-jih	2,5	Prostějov	-1,7	Rychnov nad Kněžnou	0,5
70	Mladá Boleslav	2,5	Prachatice	-1,7	Domažlice	0,4
71	Jičín	2,5	Jičín	-2,0	Pelhřimov	0,4
72	Prachatice	2,4	Břeclav	-2,6	Praha	0,4
73	Benešov	2,3	Jindřichův Hradec	-3,0	Mladá Boleslav	0,3
74	Pelhřimov	2,2	Znojmo	-3,5	Tachov	0,3
75	Jindřichův Hradec	2,1	Písek	-3,6	Pižeň-jih	0,3
76	Praha-východ	2,0	Český Krumlov	-3,7	Pardubice	0,2
77	Rychnov nad Kněžnou	1,8	Jeseník	-4,3	Praha-východ	0,1
	Celkem ČR	3,8	Celkem ČR	3,7	Celkem ČR	0,8