



Úřad práce ČR

Krajská pobočka Úřadu práce ČR v Ostravě

Měsíční statistická zpráva srpen 2020

Zprávu předkládá:

Ing. Vladana Piskořová

vedoucí Oddělení zaměstnanosti

<https://www.uradprace.cz/web/cz/statistiky-msk>

Ostrava 2020



Informace o nezaměstnanosti v Moravskoslezském kraji k 31. 8. 2020

V tomto měsíci poklesl celkový počet uchazečů o zaměstnání na 44 987, počet hlášených volných pracovních míst vzrostl na 14 656 a podíl nezaměstnaných osob poklesl na 5,5 %.

K 31. 8. 2020 evidoval Úřad práce ČR (ÚP ČR), Krajská pobočka v Ostravě celkem 44 987 uchazečů o zaměstnání. Jejich počet byl o 414 nižší než na konci předchozího měsíce, ve srovnání se stejným obdobím minulého roku je vyšší o 9 203 osob. Z tohoto počtu bylo 42 428 dosažitelných uchazečů o zaměstnání ve věku 15 - 64 let. Bylo to o 511 méně než na konci předchozího měsíce. Ve srovnání se stejným obdobím minulého roku byl jejich počet vyšší o 9 342 osob.

V průběhu měsíce bylo nově zaevidováno 4 428 osob. Ve srovnání s minulým měsícem to bylo méně o 1 333 osob a v porovnání se stejným obdobím předchozího roku méně o 236 osob.

Z evidence během měsíce odešlo celkem 4 842 uchazečů (ukončená evidence, vyřazení uchazeči). Bylo to o 285 osob více než v předchozím měsíci a o 182 osob méně než ve stejném měsíci minulého roku. Do zaměstnání z nich ve sledovaném měsíci nastoupilo 3 197, tj. o 96 méně než v předchozím měsíci a o 542 více než ve stejném měsíci minulého roku, 901 uchazečů o zaměstnání bylo umístěno prostřednictvím úřadu práce, tj. o 64 méně než v předchozím měsíci a o 8 méně než ve stejném období minulého roku, 1 645 uchazečů bylo vyřazeno bez umístění.

Meziměsíční pokles nezaměstnaných byl zaznamenán v 5 okresech, největší pokles byl v okresech Frýdek-Místek a Nový Jičín (shodně -2,1 %), Opava (-1,2 %) a Ostrava (-1,0 %). Meziměsíční nárůst byl zaznamenán v 1 okrese, a to Bruntál (+1,9 %).

Ke konci měsíce bylo evidováno na ÚP ČR, Krajské pobočce v Ostravě 21 740 žen. Jejich podíl na celkovém počtu uchazečů činil 48,3 %. V evidenci bylo 7 106 osob se zdravotním postižením, což představovalo 15,8 % z celkového počtu nezaměstnaných.

Ke konci tohoto měsíce bylo evidováno 1 454 absolventů škol všech stupňů vzdělání a mladistvých, jejich počet vzrostl ve srovnání s předchozím měsícem o 90 osob a ve srovnání se stejným měsícem minulého roku byl vyšší o 230 osob. Na celkové nezaměstnanosti se podíleli 3,2 %.

Podporu v nezaměstnanosti pobíralo 11 755 uchazečů o zaměstnání, tj. 26,1 % všech uchazečů vedených v evidenci.

Podíl nezaměstnaných osob, tj. počet dosažitelných uchazečů o zaměstnání ve věku 15 - 64 let k obyvatelstvu stejného věku, k 31. 8. 2020 poklesl na 5,5 %.



Podíl nezaměstnaných stejný nebo vyšší než republikový průměr vykázaly 4 okresy, a to Karviná (8,2 %), Ostrava (6,8 %) Bruntál (6,1 %) a Nový Jičín (3,9 %). Nižší podíl nezaměstnaných byl zaznamenán v okresech Frýdek-Místek (3,4 %) a Opava (3,0 %).

Meziměsíčně podíl nezaměstnaných žen poklesl na 5,4 %, podíl nezaměstnaných mužů poklesl na 5,6 %.

Kraj evidoval k 31. 8. 2020 celkem 14 656 volných pracovních míst. Jejich počet byl o 614 vyšší, než v předchozím měsíci a o 3 000 nižší než ve stejném měsíci minulého roku. Na jedno volné pracovní místo připadalo v průměru 3,1 uchazeče, z toho nejvíce v okresech Karviná (8,5) a Bruntál (3,4). Z celkového počtu nahlášených volných míst bylo 1 288 vhodných pro osoby se zdravotním postižením (OZP), na jedno volné pracovní místo připadalo 5,5 OZP. Volných pracovních míst pro absolventy a mladistvé bylo registrováno 4 234, na jedno volné místo připadalo 0,3 uchazečů této kategorie. Z celkového počtu volných pracovních míst bylo 7 613 míst bez příznaku „pro cizince“. U dalších 7 043 pozic pak zaměstnavatelé uvedli, že by na ně chtěli přijmout i pracovníky ze „zahraničí“ (tzn. mimo prostor EU a EHP).

V rámci aktivní politiky zaměstnanosti (APZ) bylo od počátku letošního roku do 31. 8. 2020 prostřednictvím finančních příspěvků APZ podpořeno 1 871 osob, z toho bylo zařazeno 713 osob do rekvalifikačních kurzů.

V tomto měsíci byly prostřednictvím SÚPM - SVČ podpořeny 2 obory činnosti, a to Revize plynových zařízení a Pedikúra.

Informace o vývoji nezaměstnanosti v ČR v elektronické formě jsou zveřejněny na webu MPSV na adrese <https://www.mpsv.cz/web/cz/mesicni>



1. Základní charakteristika vývoje nezaměstnanosti a volných pracovních míst v Moravskoslezském kraji

Tabulka č. 1 - Vývoj nezaměstnanosti

ukazatel (celkový počet)	stav k		
	31. 8. 2019	31. 7. 2020	31. 8. 2020
evidovaní uchazeči o zaměstnání	35 784	45 401	44 987
- z toho			
ženy	18 358	21 815	21 740
absolventi a mladiství	1 224	1 364	1 454
uchazeči se zdravotním postižením	6 526	7 075	7 106
uchazeči s nárokem na Pvn	10 054	12 257	11 755
podíl nezaměstnaných osob v %	4,2	5,6	5,5
volná pracovní místa	17 656	14 042	14 656
počet uchazečů na 1 volné pracovní místo	2,0	3,2	3,1

Tabulka č. 2 - Tok nezaměstnanosti

ukazatel	počet uchazečů ve sledovaném měsíci		
	srpen 2019	červenec 2020	srpen 2020
nově evidovaní uchazeči o zaměstnání	4 664	5 761	4 428
uchazeči s ukončenou evidencí a vyřazení	5 024	4 557	4 842
- z toho umístění celkem	2 655	3 293	3 197
- z toho umístění úřadem práce	909	965	901

Tabulka č. 3 - Nezaměstnanost v okresech k 31. 8. 2020

okres	počet nezaměstnaných		volná pracovní místa	počet uchazečů na 1 VPM	podíl nezaměstnaných osob [%]
	celkem	z toho ženy			
Bruntál	3 752	1 970	1 092	3,4	6,1
Frydek-Místek	5 041	2 301	2 034	2,5	3,4
Karviná	13 636	6 286	1 607	8,5	8,2
Nový Jičín	3 944	1 889	1 689	2,3	3,9
Opava	3 639	1 701	1 773	2,1	3,0
Ostrava	14 975	7 593	6 461	2,3	6,8
Moravskoslezský kraj	44 987	21 740	14 656	3,1	5,5
Česká republika	279 078	143 446	340 823	0,8	3,8



2. Vybrané nástroje aktivní politiky zaměstnanosti v Moravskoslezském kraji

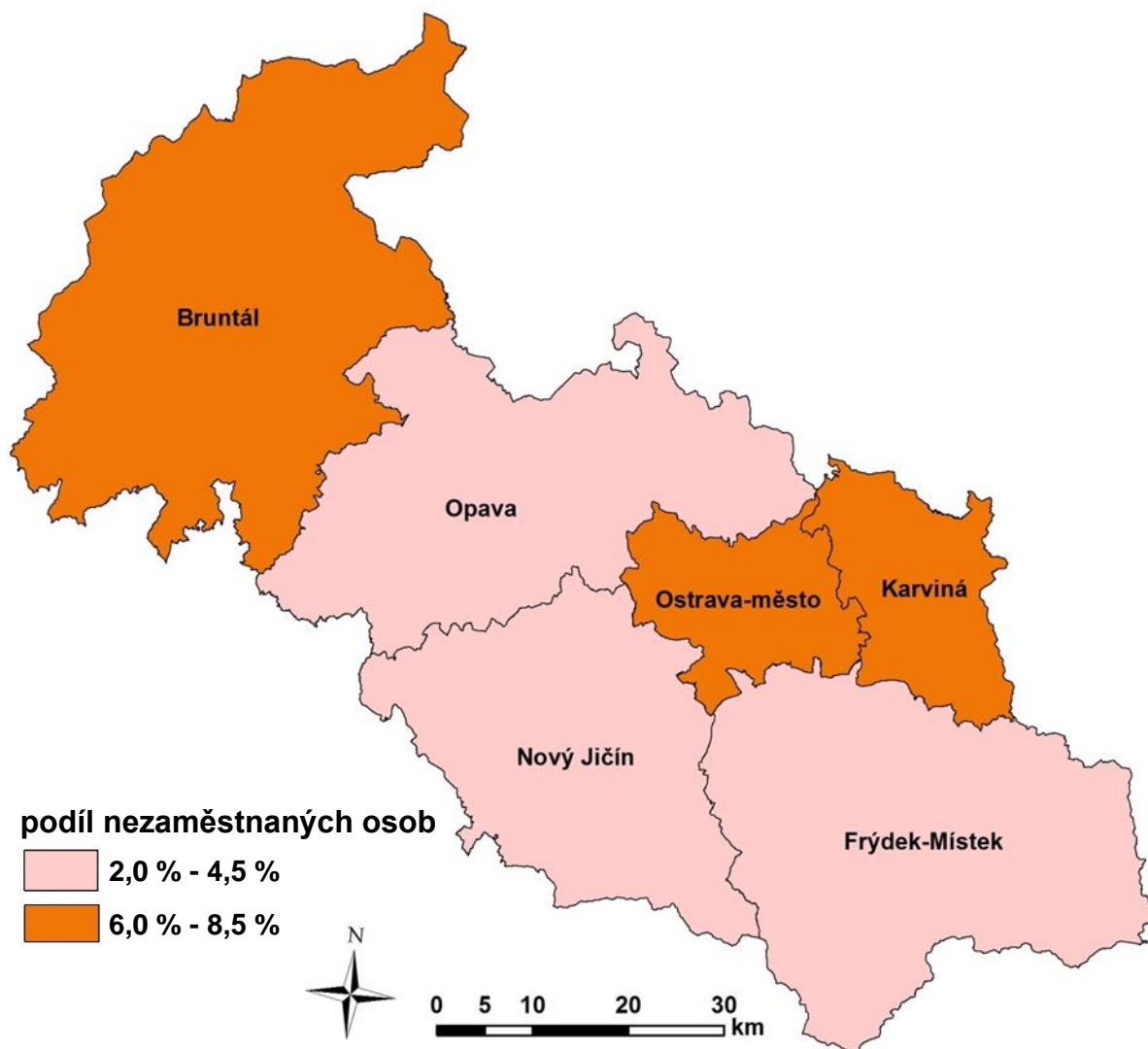
Tabulka č. 4 - Osoby podpořené v rámci APZ a rekvalifikace uchazečů a zájemců o zaměstnání

ukazatel (celkový počet)	stav k		celkem od počátku roku do	
	31. 8. 2019	31. 8. 2020	31. 8. 2019	31. 8. 2020
osoby podpořené v rámci APZ				
veřejně prospěšné práce (VPP)	1 176	575	1 586	596
veřejně prospěšné práce (VPP)-ESF ¹⁾	37	311	39	298
společensky účelná prac. místa (SÚPM)	48	10	78	22
společensky účelná prac. místa (SÚPM)-ESF ¹⁾	384	222	241	162
SÚPM - samostatně výděleč. činnost (SVČ)	45	21	4	10
SÚPM - samostatně výděleč. činnost (SVČ)-ESF ¹⁾	0	0	0	0
zřízení pracovního místa pro OZP (bez SVČ)	113	76	35	22
zřízení pracovního místa pro OZP - SVČ	7	4	0	1
ostatní nástroje APZ	57	30	52	47
rekvalifikace uchazečů a zájemců o zaměstnání				
uchazeči a zájemci zařazení do rekvalifikací	0	0	3	11
uchazeči a zájemci zařazení do rekvalifikací - ESF ¹⁾	83	46	1 110	454
uchazeči a zájemci, kteří zahájili zvolenou rekvalifikaci	0	0	0	0
uchazeči a zájemci, kteří zahájili zvolenou rekvalifikaci - ESF ¹⁾	30	43	390	248
osoby podpořené v rámci APZ celkem	1 980	1 338	3 538	1 871

1) financováno převážně z Evropského sociálního fondu

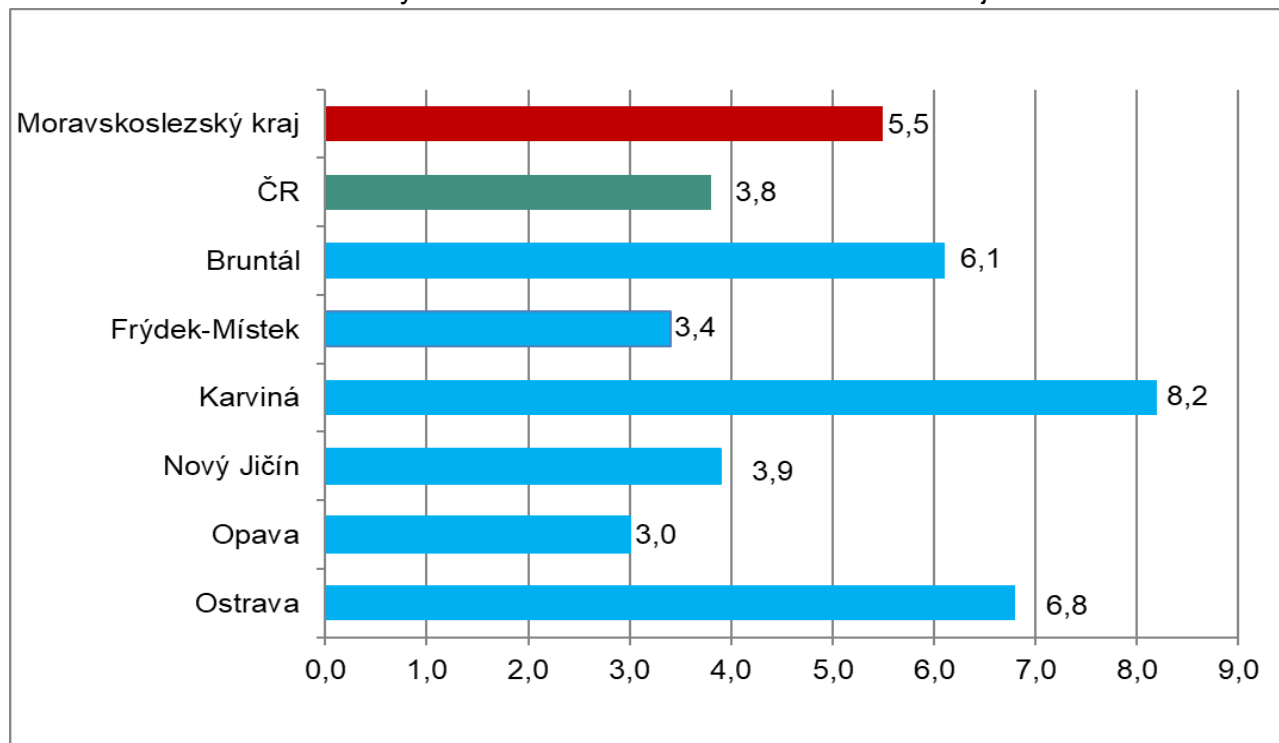
Podrobnější statistické údaje o nástrojích APZ naleznete v měsíčních statistikách nezaměstnanosti na webu MPSV na adrese <https://www.mpsv.cz/web/cz/mesicni>

3. MAPA - Podíl nezaměstnaných v okresech Moravskoslezského kraje k 31. 8. 2020

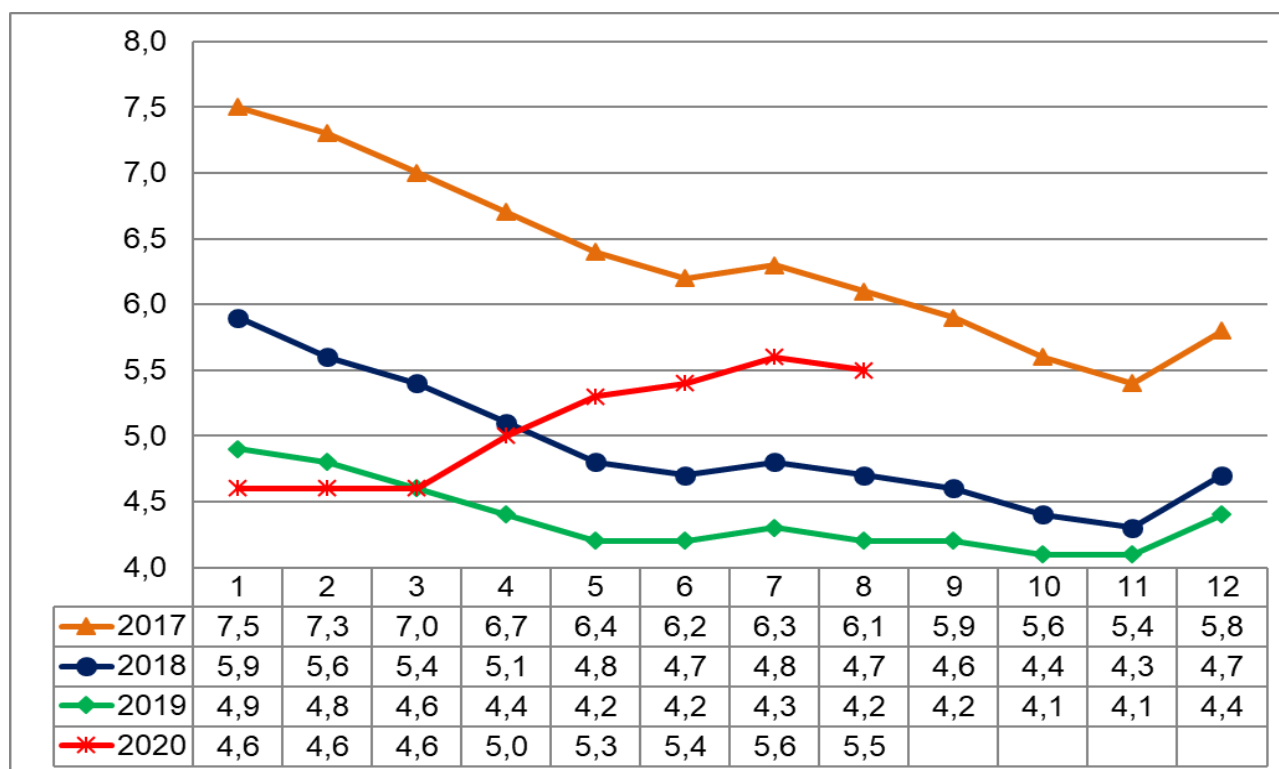


4. GRAFY

Graf č. 1 - Podíl nezaměstnaných osob v okresech Moravskoslezského kraje a v ČR k 31. 8. 2020

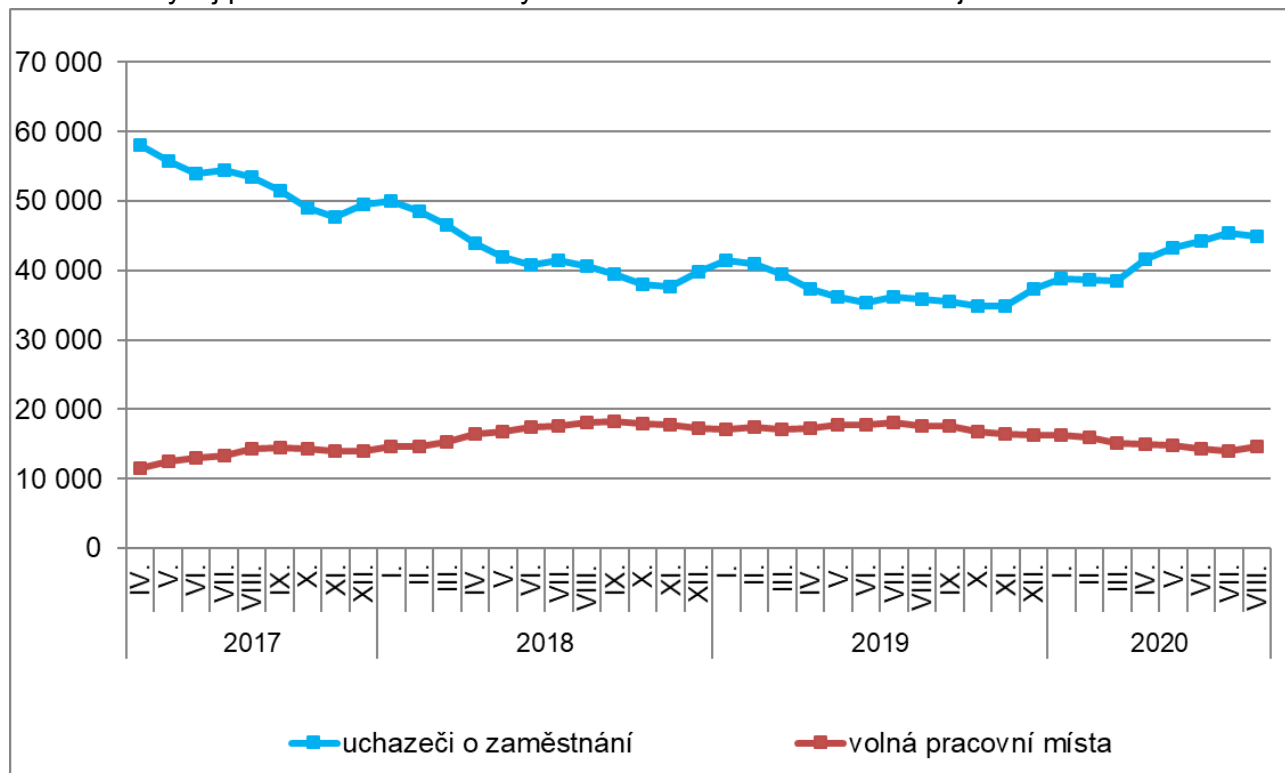


Graf č. 2 - Vývoj podílu nezaměstnaných v Moravskoslezském kraji v letech 2017 - 2020 v %

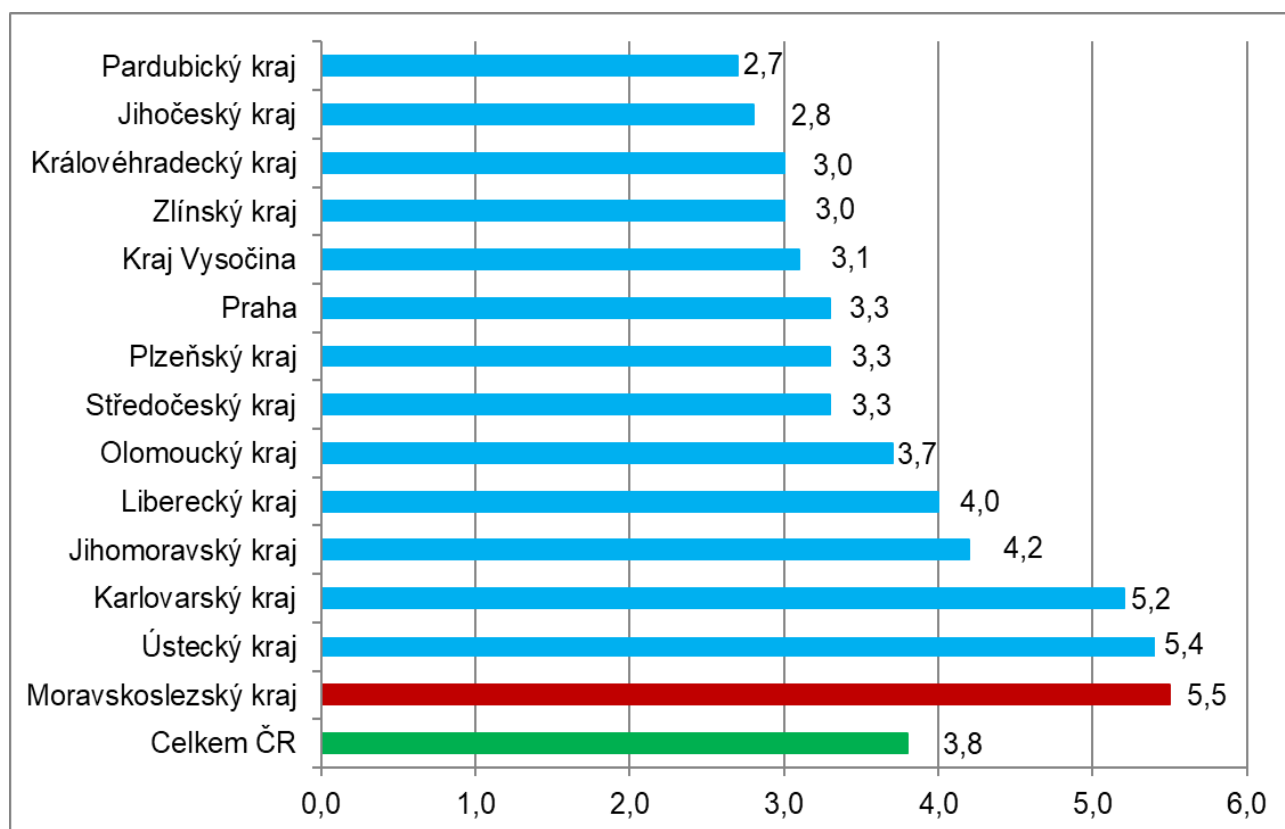




Graf č. 3 - Vývoj počtu uchazečů a volných míst v Moravskoslezském kraji v letech 2017 - 2020



Graf č. 4 - Podíl nezaměstnaných osob v jednotlivých krajích ČR k 31. 8. 2020 v %





5. Tabulka seříděných okresů k 31. 8. 2020

SETRŽIDĚNÍ OKRESŮ k 31. srpnu 2020						
	PNO v %		meziměs. přírůst./ úbytek nezam. v %		počet uchazečů na 1 VPM	
1	Karviná	8,2	Přerov	3,5	Karviná	8,5
2	Most	7,0	Praha	3,3	Sokolov	5,2
3	Ostrava-město	6,8	Most	3,3	Ústí nad Labem	3,9
4	Chomutov	6,5	České Budějovice	2,9	Děčín	3,6
5	Bruntál	6,1	Brno-město	2,4	Bruntál	3,4
6	Sokolov	5,9	Plzeň-sever	2,1	Most	3,3
7	Ústí nad Labem	5,6	Bruntál	1,9	Blansko	3,1
8	Louny	5,6	Brno-venkov	1,8	Přerov	3,0
9	Děčín	5,4	Teplice	1,7	Jeseník	2,8
10	Karlovy Vary	5,4	Svitavy	1,7	Frýdek-Místek	2,5
11	Znojmo	5,3	Rokycany	1,2	Hodonín	2,4
12	Brno-město	5,1	Ústí nad Labem	1,2	Nový Jičín	2,3
13	Hodonín	4,9	Olomouc	1,2	Ostrava-město	2,3
14	Teplice	4,7	Praha-západ	1,1	Šumperk	2,2
15	Kladno	4,6	Domažlice	1,0	Znojmo	2,2
16	Jeseník	4,5	Plzeň-jih	1,0	Opava	2,1
17	Přerov	4,5	Kladno	1,0	Kroměříž	2,0
18	Liberec	4,4	Rychnov nad Kněžnou	0,7	Trutnov	2,0
19	Český Krumlov	4,2	Liberec	0,7	Jablonec nad Nisou	2,0
20	Cheb	4,2	Semily	0,5	Litoměřice	1,9
21	Nymburk	4,2	Jihlava	0,3	Louny	1,8
22	Jablonec nad Nisou	4,2	Louny	0,0	Žďár nad Sázavou	1,8
23	Kolín	4,1	Nymburk	-0,1	Karlovy Vary	1,7
24	Příbram	4,1	Hodonín	-0,1	Olomouc	1,6
25	Mělník	4,0	Beroun	-0,2	Teplice	1,6
26	Šumperk	3,9	Žďár nad Sázavou	-0,2	Břeclav	1,6
27	Nový Jičín	3,9	Havlíčkův Brod	-0,3	Česká Lípa	1,6
28	Semily	3,8	Kutná Hora	-0,3	Třebíč	1,5
29	Náchod	3,8	Náchod	-0,3	Havlíčkův Brod	1,4
30	Třebíč	3,7	Klatovy	-0,3	Náchod	1,4
31	Tachov	3,7	Hradec Králové	-0,4	Kladno	1,3
32	Plzeň-město	3,7	Příbram	-0,5	Prostějov	1,2
33	Rokycany	3,5	Zlín	-0,6	Strakonice	1,2
34	Beroun	3,5	Karviná	-0,6	Cheb	1,2
35	Vsetín	3,5	Šumperk	-0,7	Vsetín	1,1
36	Litoměřice	3,5	Chomutov	-0,7	Uherské Hradiště	1,1
37	Olomouc	3,5	Mladá Boleslav	-0,9	Rakovník	1,1
38	Česká Lípa	3,5	Ústí nad Orlicí	-0,9	Jihlava	1,0
39	Frýdek-Místek	3,4	Kroměříž	-1,0	Brno-město	1,0
40	Kutná Hora	3,4	Ostrava-město	-1,0	Semily	1,0
41	Blansko	3,4	Děčín	-1,1	Liberec	1,0
42	Jihlava	3,4	Litoměřice	-1,2	Vyškov	1,0
43	Praha	3,3	Opava	-1,2	Chomutov	0,9
44	Břeclav	3,3	Sokolov	-1,3	Jindřichův Hradec	0,9
45	Domažlice	3,3	Praha-východ	-1,5	Hradec Králové	0,8
46	Plzeň-sever	3,3	Mělník	-1,6	České Budějovice	0,8
47	Tábor	3,2	Blansko	-1,7	Kolín	0,8
48	Brno-venkov	3,2	Karlovy Vary	-1,7	Plzeň-sever	0,8
49	Trutnov	3,2	Uherské Hradiště	-1,7	Rokycany	0,8
50	Hradec Králové	3,2	Kolín	-1,7	Příbram	0,7
51	Kroměříž	3,2	Pardubice	-1,7	Kutná Hora	0,7
52	Žďár nad Sázavou	3,1	Benešov	-1,8	Chrudim	0,7
53	Opava	3,0	Znojmo	-1,9	Jičín	0,7
54	Strakonice	3,0	Trutnov	-2,0	Brno-venkov	0,7
55	Havlíčkův Brod	2,9	Nový Jičín	-2,1	Zlín	0,7
56	Rakovník	2,9	Frýdek-Místek	-2,1	Mělník	0,7
57	Uherské Hradiště	2,8	Vsetín	-2,2	Písek	0,7
58	Svitavy	2,8	Jablonec nad Nisou	-2,3	Tábor	0,7
59	Pardubice	2,7	Třebíč	-2,3	Nymburk	0,6
60	České Budějovice	2,7	Tachov	-2,4	Plzeň-město	0,6
61	Klatovy	2,6	Jičín	-2,5	Svitavy	0,6
62	Prostějov	2,6	Vyškov	-2,7	Benešov	0,6
63	Vyškov	2,6	Česká Lípa	-2,7	Praha-západ	0,6
64	Chrudim	2,6	Strakonice	-2,7	Klatovy	0,6
65	Zlín	2,6	Plzeň-město	-2,7	Ústí nad Orlicí	0,5
66	Praha-západ	2,6	Český Krumlov	-3,0	Beroun	0,5
67	Plzeň-jih	2,5	Prostějov	-3,6	Rychnov nad Kněžnou	0,4
68	Ústí nad Orlicí	2,5	Chrudim	-3,6	Český Krumlov	0,4
69	Mladá Boleslav	2,5	Cheb	-3,6	Prachatice	0,4
70	Jičín	2,4	Tábor	-3,8	Domažlice	0,4
71	Benešov	2,3	Břeclav	-4,3	Praha	0,4
72	Písek	2,3	Prachatice	-5,3	Pelhřimov	0,3
73	Prachatice	2,2	Pelhřimov	-5,4	Mladá Boleslav	0,3
74	Pelhřimov	2,0	Rakovník	-6,3	Tachov	0,3
75	Jindřichův Hradec	2,0	Jindřichův Hradec	-6,3	Plzeň-jih	0,2
76	Praha-východ	2,0	Jeseník	-7,4	Pardubice	0,2
77	Rychnov nad Kněžnou	1,8	Písek	-9,3	Praha-východ	0,1
	Celkem ČR	3,8	Celkem ČR	-0,2	Celkem ČR	0,8