



# Úřad práce ČR

Krajská pobočka Úřadu práce ČR v Ostravě

**Měsíční statistická zpráva**

**červenec 2020**

Zprávu předkládá:

**Ing. Vladana Piskořová**

vedoucí Oddělení zaměstnanosti

<https://www.uradprace.cz/web/cz/statistiky-msk>

**Ostrava 2020**



## Informace o nezaměstnanosti v Moravskoslezském kraji k 31. 7. 2020

*V tomto měsíci vzrostl celkový počet uchazečů o zaměstnání na 45 401, počet hlášených volných pracovních míst poklesl na 14 042 a podíl nezaměstnaných osob vzrostl na 5,6 %.*

K 31. 7. 2020 evidoval Úřad práce ČR (ÚP ČR), Krajská pobočka v Ostravě celkem 45 401 uchazečů o zaměstnání. Jejich počet byl o 1 204 vyšší než na konci předchozího měsíce, ve srovnání se stejným obdobím minulého roku je vyšší o 9 257 osob. Z tohoto počtu bylo 42 939 dosažitelných uchazečů o zaměstnání ve věku 15 - 64 let. Bylo to o 1 314 více než na konci předchozího měsíce. Ve srovnání se stejným obdobím minulého roku byl jejich počet vyšší o 9 516 osob.

V průběhu měsíce bylo nově zaevidováno 5 761 osob. Ve srovnání s minulým měsícem to bylo více o 397 osob a v porovnání se stejným obdobím předchozího roku méně o 96 osob.

Z evidence během měsíce odešlo celkem 4 557 uchazečů (ukončená evidence, vyřazení uchazeči). Bylo to o 152 osob více než v předchozím měsíci a o 519 osob méně než ve stejném měsíci minulého roku. Do zaměstnání z nich ve sledovaném měsíci nastoupilo 3 293, tj. o 126 méně než v předchozím měsíci a o 757 více než ve stejném měsíci minulého roku, 965 uchazečů o zaměstnání bylo umístěno prostřednictvím úřadu práce, tj. o 251 více než v předchozím měsíci a o 29 více než ve stejném období minulého roku, 1 264 uchazečů bylo vyřazeno bez umístění.

Meziměsíční nárůst nezaměstnaných byl zaznamenán ve všech 6 okresech, největší nárůst byl v okresech Nový Jičín (+4,8 %) a Opava (+3,7 %).

Ke konci měsíce bylo evidováno na ÚP ČR, Krajské pobočce v Ostravě 21 815 žen. Jejich podíl na celkovém počtu uchazečů činil 48,0 %. V evidenci bylo 7 075 osob se zdravotním postižením, což představovalo 15,6 % z celkového počtu nezaměstnaných.

Ke konci tohoto měsíce bylo evidováno 1 364 absolventů škol všech stupňů vzdělání a mladistvých, jejich počet vzrostl ve srovnání s předchozím měsícem o 66 osob a ve srovnání se stejným měsícem minulého roku byl vyšší o 103 osob. Na celkové nezaměstnanosti se podíleli 3,0 %.

Podporu v nezaměstnanosti pobíralo 12 257 uchazečů o zaměstnání, tj. 27,0 % všech uchazečů vedených v evidenci.

Podíl nezaměstnaných osob, tj. počet dosažitelných uchazečů o zaměstnání ve věku 15 - 64 let k obyvatelstvu stejného věku, k 31. 7. 2020 vzrostl na 5,6 %.



Podíl nezaměstnaných stejný nebo vyšší než republikový průměr vykázaly 4 okresy, a to Karviná (8,3 %), Ostrava (6,8 %) Bruntál (6,0 %) a Nový Jičín (4,0 %). Nižší podíl nezaměstnaných byl zaznamenán v okresech Frýdek-Místek (3,5 %) a Opava (3,0 %).

Meziměsíčně podíl nezaměstnaných žen vzrostl na 5,5 %, podíl nezaměstnaných mužů vzrostl na 5,7 %.

Kraj evidoval k 31. 7. 2020 celkem 14 042 volných pracovních míst. Jejich počet byl o 191 nižší, než v předchozím měsíci a o 4 121 nižší než ve stejném měsíci minulého roku. Na jedno volné pracovní místo připadalo v průměru 3,2 uchazeče, z toho nejvíce v okresech Karviná (8,6) a Bruntál (3,6). Z celkového počtu nahlášených volných míst bylo 1 251 vhodných pro osoby se zdravotním postižením (OZP), na jedno volné pracovní místo připadalo 5,7 OZP. Volných pracovních míst pro absolventy a mladistvé bylo registrováno 3 843, na jedno volné místo připadalo 0,4 uchazečů této kategorie. Z celkového počtu volných pracovních míst bylo 6 928 míst bez příznaku „pro cizince“. U dalších 7 114 pozic pak zaměstnavatelé uvedli, že by na ně chtěli přijmout i pracovníky ze „zahraničí“ (tzn. mimo prostor EU a EHP).

V rámci aktivní politiky zaměstnanosti (APZ) bylo od počátku letošního roku do 31. 7. 2020 prostřednictvím finančních příspěvků APZ podpořeno 1 648 osob, z toho bylo zařazeno 628 osob do rekvalifikačních kurzů.

V tomto měsíci nebyl prostřednictvím SÚPM - SVČ podpořen žádný obor činnosti.

Informace o vývoji nezaměstnanosti v ČR v elektronické formě jsou zveřejněny na webu MPSV na adrese <https://www.mpsv.cz/web/cz/mesicni>



## 1. Základní charakteristika vývoje nezaměstnanosti a volných pracovních míst v Moravskoslezském kraji

Tabulka č. 1 - Vývoj nezaměstnanosti

ukazatel (celkový počet)	stav k		
	31. 7. 2019	30. 6. 2020	31. 7. 2020
evidovaní uchazeči o zaměstnání	36 144	44 197	45 401
- z toho			
ženy	18 540	20 936	21 815
absolventi a mladiství	1 261	1 298	1 364
uchazeči se zdravotním postižením	6 557	6 975	7 075
uchazeči s nárokem na Pvn	10 031	11 662	12 257
podíl nezaměstnaných osob v %	4,3	5,4	5,6
volná pracovní místa	18 163	14 233	14 042
počet uchazečů na 1 volné pracovní místo	2,0	3,1	3,2

Tabulka č. 2 - Tok nezaměstnanosti

ukazatel	počet uchazečů ve sledovaném měsíci		
	červenec 2019	červen 2020	červenec 2020
nově evidovaní uchazeči o zaměstnání	5 857	5 364	5 761
uchazeči s ukončenou evidencí a vyřazení	5 076	4 405	4 557
- z toho umístění celkem	2 536	3 419	3 293
- z toho umístění úřadem práce	936	714	965

Tabulka č. 3 - Nezaměstnanost v okresech k 31. 7. 2020

okres	počet nezaměstnaných		volná pracovní místa	počet uchazečů na 1 VPM	podíl nezaměstnaných osob [%]
	celkem	z toho ženy			
Bruntál	3 683	1 910	1 037	3,6	6,0
Frydek-Místek	5 151	2 332	1 940	2,7	3,5
Karviná	13 722	6 274	1 600	8,6	8,3
Nový Jičín	4 029	1 916	1 550	2,6	4,0
Opava	3 685	1 732	1 686	2,2	3,0
Ostrava	15 131	7 651	6 229	2,4	6,8
Moravskoslezský kraj	45 401	21 815	14 042	3,2	5,6
Česká republika	279 673	143 180	334 283	0,8	3,8



## 2. Vybrané nástroje aktivní politiky zaměstnanosti v Moravskoslezském kraji

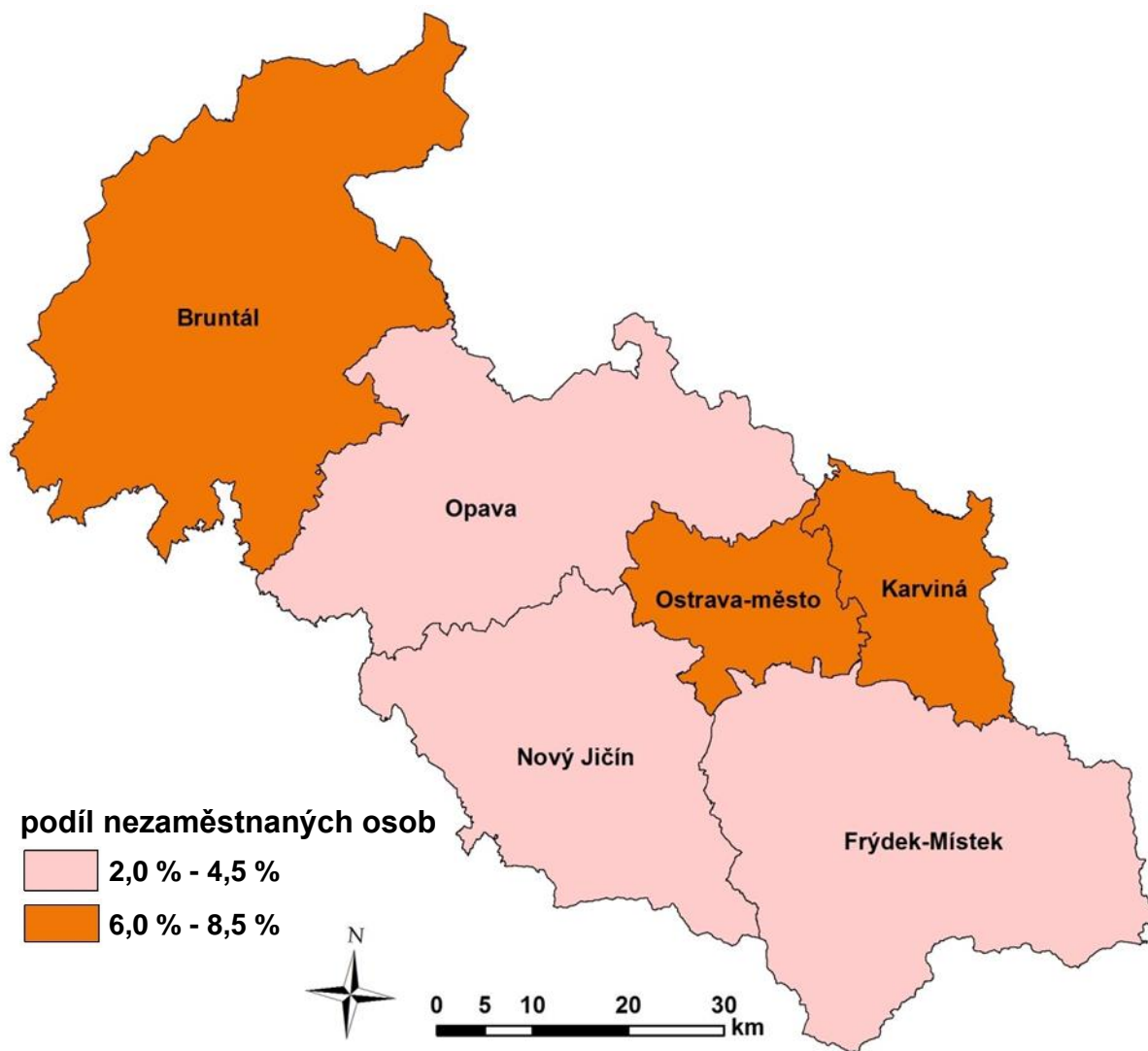
Tabulka č. 4 - Osoby podpořené v rámci APZ a rekvalifikace uchazečů a zájemců o zaměstnání

ukazatel (celkový počet)	stav k		celkem od počátku roku do	
	31. 7. 2019	31. 7. 2020	31. 7. 2019	31. 7. 2020
<b>osoby podpořené v rámci APZ</b>				
veřejně prospěšné práce (VPP)	1 146	519	1 492	505
veřejně prospěšné práce (VPP)-ESF <sup>1)</sup>	34	299	36	281
společensky účelná prac. místa (SÚPM)	43	12	72	20
společensky účelná prac. místa (SÚPM)-ESF <sup>1)</sup>	397	227	220	142
SÚPM - samostatně výděleč. činnost (SVČ)	58	20	3	8
SÚPM - samostatně výděleč. činnost (SVČ)-ESF <sup>1)</sup>	0	0	0	0
zřízení pracovního místa pro OZP (bez SVČ)	109	75	30	21
zřízení pracovního místa pro OZP - SVČ	7	4	0	1
ostatní nástroje APZ	70	30	46	42
<b>rekvalifikace uchazečů a zájemců o zaměstnání</b>				
uchazeči a zájemci zařazení do rekvalifikací	0	0	3	11
uchazeči a zájemci zařazení do rekvalifikací - ESF <sup>1)</sup>	39	16	1 025	398
uchazeči a zájemci, kteří zahájili zvolenou rekvalifikaci	0	0	0	0
uchazeči a zájemci, kteří zahájili zvolenou rekvalifikaci - ESF <sup>1)</sup>	51	47	375	219
<b>osoby podpořené v rámci APZ celkem</b>	<b>1 954</b>	<b>1 249</b>	<b>3 302</b>	<b>1 648</b>

1) financováno převážně z Evropského sociálního fondu

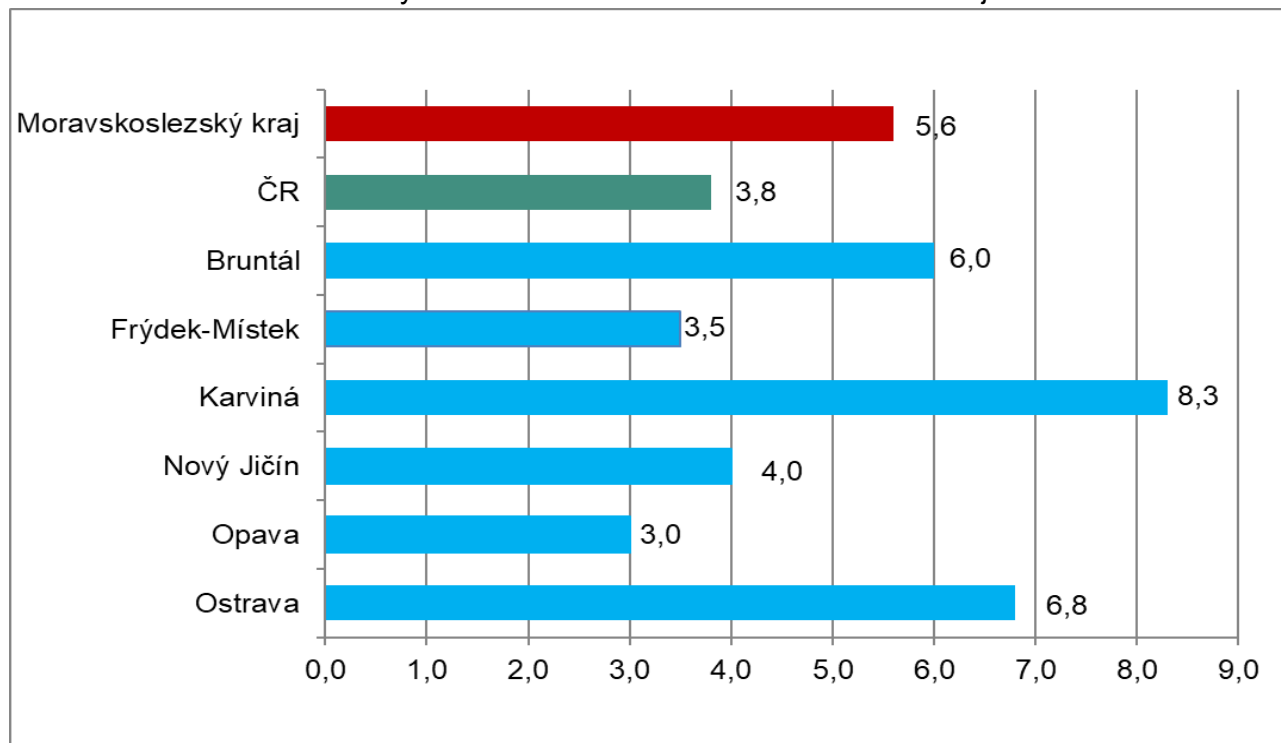
Podrobnější statistické údaje o nástrojích APZ naleznete v měsíčních statistikách nezaměstnanosti na webu MPSV na adrese <https://www.mpsv.cz/web/cz/mesicni>

**3. MAPA - Podíl nezaměstnaných v okresech Moravskoslezského kraje k 31. 7. 2020**

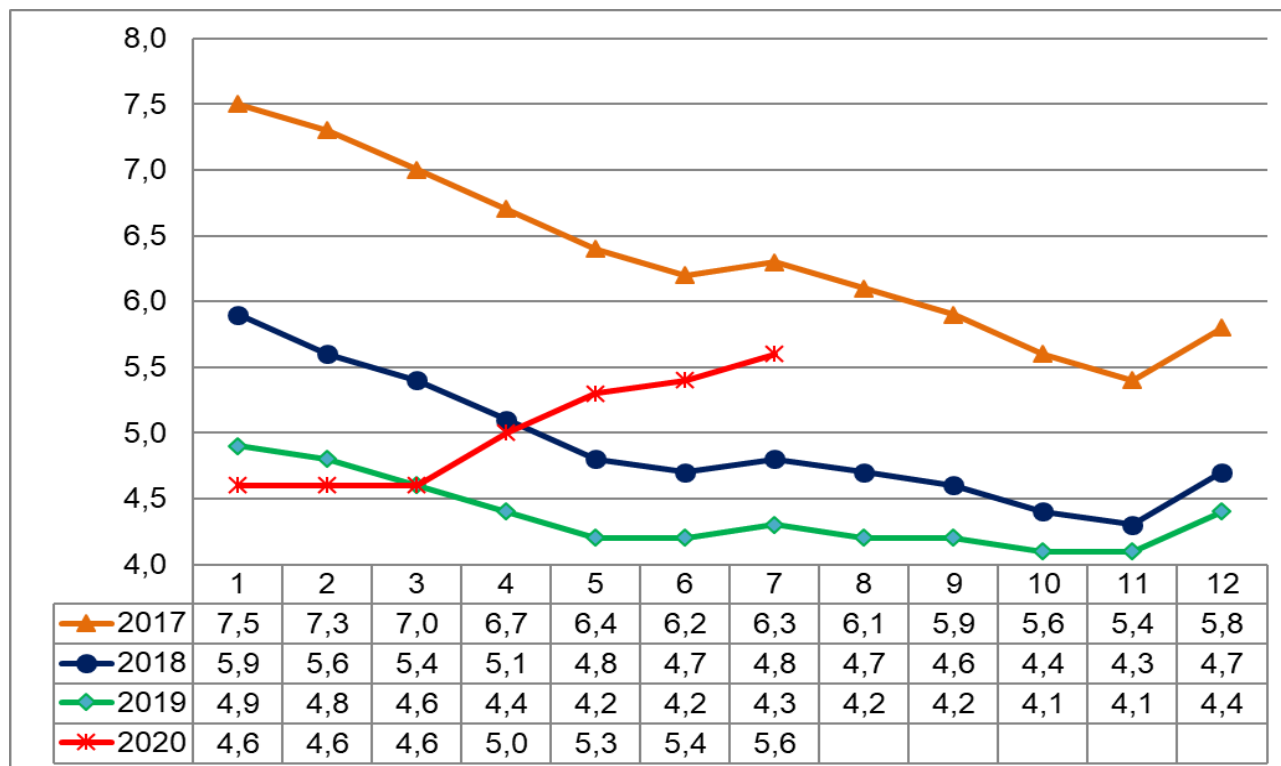


#### 4. GRAFY

Graf č. 1 - Podíl nezaměstnaných osob v okresech Moravskoslezského kraje a v ČR k 31. 7. 2020

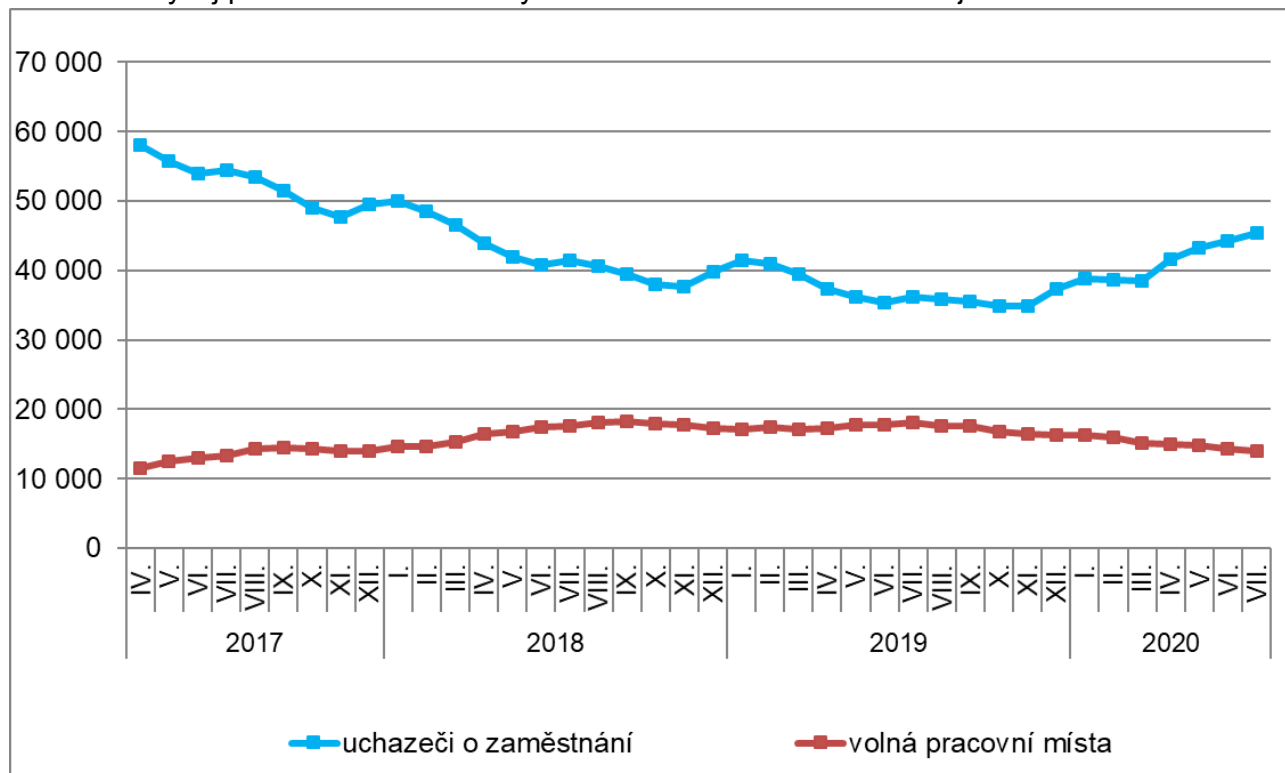


Graf č. 2 - Vývoj podílu nezaměstnaných v Moravskoslezském kraji v letech 2017 - 2020 v %

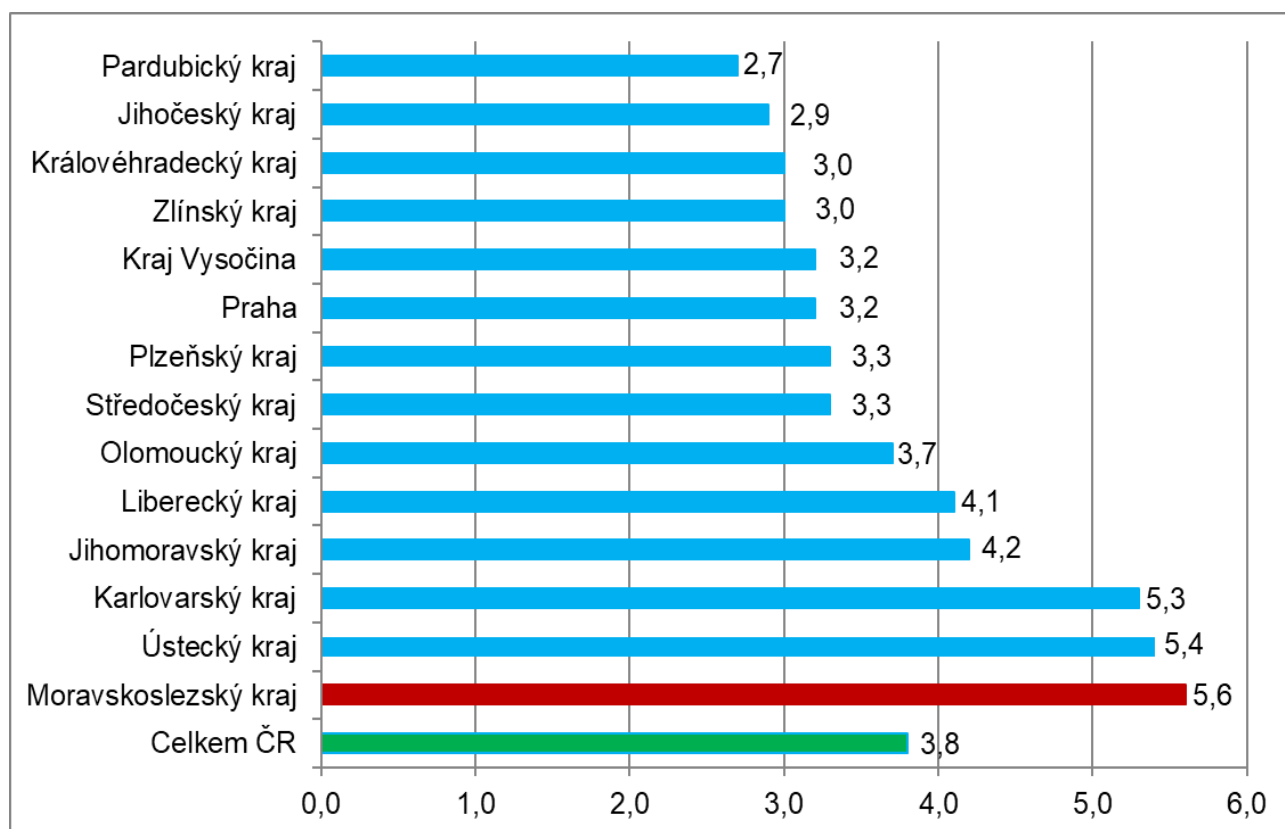




Graf č. 3 - Vývoj počtu uchazečů a volných míst v Moravskoslezském kraji v letech 2017 - 2020



Graf č. 4 - Podíl nezaměstnaných osob v jednotlivých krajích ČR k 31. 7. 2020 v %







## 5. Tabulka seříděných okresů k 31. 7. 2020

SEŘÍDĚNÍ OKRESŮ k 31. červenci 2020						
	PNO v %		meziměs. přírůst./ úbytek nezam. v %	počet uchazečů na 1 VPM		
1	Karviná	8,3	Olomouc	8,0	Karviná	8,6
2	Ostrava-město	6,8	Praha	7,9	Sokolov	5,0
3	Most	6,8	Praha-západ	7,3	Děčín	3,9
4	Chomutov	6,6	České Budějovice	7,1	Bruntál	3,6
5	Bruntál	6,0	Hradec Králové	6,8	Ústí nad Labem	3,3
6	Sokolov	5,9	Mladá Boleslav	6,8	Most	3,3
7	Louny	5,6	Most	6,5	Blansko	3,2
8	Ústí nad Labem	5,5	Blansko	6,4	Jeseník	3,1
9	Karlovy Vary	5,4	Pardubice	6,3	Přerov	2,8
10	Znojmo	5,4	Plzeň-sever	6,2	Frýdek-Místek	2,7
11	Děčín	5,4	Jihlava	6,1	Nový Jičín	2,6
12	Brno-město	5,0	Plzeň-jih	5,8	Ostrava-město	2,4
13	Hodonín	4,9	Nymburk	5,8	Hodonín	2,4
14	Jeseník	4,9	Teplice	5,5	Šumperk	2,3
15	Teplice	4,6	Jablonec nad Nisou	5,5	Opava	2,2
16	Kladno	4,6	Havlíčkův Brod	5,5	Jablonec nad Nisou	2,2
17	Cheb	4,4	Kutná Hora	5,1	Znojmo	2,1
18	Český Krumlov	4,4	Přerov	5,1	Trutnov	2,0
19	Liberec	4,3	Liberec	4,9	Kroměříž	2,0
20	Přerov	4,3	Nový Jičín	4,8	Litoměřice	1,9
21	Jablonec nad Nisou	4,3	Karlovy Vary	4,8	Louny	1,8
22	Kolín	4,2	Brno-město	4,7	Karlovy Vary	1,8
23	Nymburk	4,2	Ústí nad Labem	4,7	Olomouc	1,8
24	Příbram	4,1	Brno-venkov	4,7	Žďár nad Sázavou	1,7
25	Mělník	4,0	Kladno	4,4	Břeclav	1,7
26	Nový Jičín	4,0	Ústí nad Orlicí	4,4	Česká Lípa	1,6
27	Šumperk	3,9	Tábor	4,3	Třebíč	1,6
28	Tachov	3,8	Chrudim	4,3	Teplice	1,5
29	Třebíč	3,8	Žďár nad Sázavou	4,2	Havlíčkův Brod	1,5
30	Plzeň-město	3,8	Louny	4,1	Náchod	1,4
31	Semily	3,8	Beroun	4,1	Prostějov	1,3
32	Náchod	3,8	Vyškov	4,1	Rakovník	1,3
33	Česká Lípa	3,6	Kolín	4,0	Cheb	1,3
34	Vsetín	3,5	Semily	3,9	Strakonice	1,2
35	Litoměřice	3,5	Šumperk	3,8	Kladno	1,2
36	Frýdek-Místek	3,5	Trutnov	3,7	Vsetín	1,2
37	Beroun	3,5	Opava	3,7	Uherské Hradiště	1,2
38	Břeclav	3,5	Plzeň-město	3,7	Liberec	1,0
39	Rokycany	3,5	Náchod	3,4	Semily	1,0
40	Olomouc	3,4	Litoměřice	3,4	Jindřichův Hradec	1,0
41	Kutná Hora	3,4	Rokycany	3,3	Vyškov	1,0
42	Blansko	3,4	Ostrava-město	3,2	Brno-město	1,0
43	Tábor	3,4	Benešov	3,0	Chomutov	1,0
44	Jihlava	3,3	Frýdek-Místek	3,0	Jihlava	0,9
45	Domažlice	3,3	Svitavy	2,8	České Budějovice	0,8
46	Trutnov	3,3	Příbram	2,7	Hradec Králové	0,8
47	Praha	3,2	Vsetín	2,7	Kutná Hora	0,8
48	Plzeň-sever	3,2	Třebíč	2,5	Kolín	0,8
49	Hradec Králové	3,2	Praha-východ	2,3	Rokycany	0,8
50	Kroměříž	3,2	Chomutov	2,3	Příbram	0,7
51	Brno-venkov	3,1	Mělník	2,2	Chrudim	0,7
52	Žďár nad Sázavou	3,1	Sokolov	2,2	Jičín	0,7
53	Rakovník	3,1	Hodonín	2,2	Písek	0,7
54	Strakonice	3,1	Rychnov nad Kněžnou	2,1	Tábor	0,7
55	Opava	3,0	Uherské Hradiště	2,0	Zlín	0,7
56	Havlíčkův Brod	3,0	Karviná	1,9	Brno-venkov	0,7
57	Uherské Hradiště	2,8	Zlín	1,6	Plzeň-město	0,7
58	Pardubice	2,8	Děčín	1,4	Mělník	0,7
59	Prostějov	2,8	Tachov	1,3	Benešov	0,6
60	Chrudim	2,8	Rakovník	1,3	Nymburk	0,6
61	Svitavy	2,7	Cheb	1,3	Plzeň-sever	0,6
62	Vyškov	2,7	Kroměříž	0,5	Svitavy	0,6
63	Klatovy	2,7	Strakonice	0,4	Praha-západ	0,6
64	Zlín	2,6	Domažlice	0,3	Klatovy	0,6
65	České Budějovice	2,6	Bruntál	0,2	Beroun	0,5
66	Ústí nad Orlicí	2,5	Česká Lípa	0,2	Ústí nad Orlicí	0,5
67	Praha-západ	2,5	Pelhřimov	-0,4	Český Krumlov	0,5
68	Písek	2,5	Klatovy	-1,5	Prachatice	0,5
69	Plzeň-jih	2,5	Prostějov	-1,7	Rychnov nad Kněžnou	0,5
70	Mladá Boleslav	2,5	Prachatice	-1,7	Domažlice	0,4
71	Jičín	2,5	Jičín	-2,0	Pelhřimov	0,4
72	Prachatice	2,4	Břeclav	-2,6	Praha	0,4
73	Benešov	2,3	Jindřichův Hradec	-3,0	Mladá Boleslav	0,3
74	Pelhřimov	2,2	Znojmo	-3,5	Tachov	0,3
75	Jindřichův Hradec	2,1	Písek	-3,6	Plzeň-jih	0,3
76	Praha-východ	2,0	Český Krumlov	-3,7	Pardubice	0,2
77	Rychnov nad Kněžnou	1,8	Jeseník	-4,3	Praha-východ	0,1
	Celkem ČR	3,8	Celkem ČR	3,7	Celkem ČR	0,8