



Úřad práce ČR

Krajská pobočka Úřadu práce ČR v Ostravě

Měsíční statistická zpráva

březen 2020

Zprávu předkládá:

Ing. Vladana Piskořová

vedoucí Oddělení zaměstnanosti

<https://www.uradprace.cz/web/cz/statistiky-msk>

Ostrava 2020



Informace o nezaměstnanosti v Moravskoslezském kraji k 31. 3. 2020

V tomto měsíci poklesl celkový počet uchazečů o zaměstnání na 38 553, počet hlášených volných pracovních míst poklesl na 15 163 a podíl nezaměstnaných osob stagnoval na 4,6 %.

K 31. 3. 2020 evidoval Úřad práce ČR (ÚP ČR), Krajská pobočka v Ostravě celkem 38 553 uchazečů o zaměstnání. Jejich počet byl o 52 nižší než na konci předchozího měsíce, ve srovnání se stejným obdobím minulého roku je nižší o 903 osob. Z tohoto počtu bylo 35 718 dosažitelných uchazečů o zaměstnání ve věku 15 - 64 let. Bylo to o 120 více než na konci předchozího měsíce. Ve srovnání se stejným obdobím minulého roku byl jejich počet nižší o 346 osob.

V průběhu měsíce bylo nově zaevidováno 4 666 osob. Ve srovnání s minulým měsícem to bylo více o 268 osob a v porovnání se stejným obdobím předchozího roku méně o 404 osob.

Z evidence během měsíce odešlo celkem 4 718 uchazečů (ukončená evidence, vyřazení uchazeči). Bylo to o 29 osob více než v předchozím měsíci a o 1 840 osob méně než ve stejném měsíci minulého roku. Do zaměstnání z nich ve sledovaném měsíci nastoupilo 3 282, tj. o 362 více než v předchozím měsíci a o 799 méně než ve stejném měsíci minulého roku, 976 uchazečů o zaměstnání bylo umístěno prostřednictvím úřadu práce, tj. o 9 více než v předchozím měsíci a o 36 více než ve stejném období minulého roku, 1 436 uchazečů bylo vyřazeno bez umístění.

Meziměsíční pokles nezaměstnaných byl zaznamenán ve 3 okresech, největší pokles byl v okresech Bruntál (-4,9 %) a Opava (-2,8 %). Meziměsíční nárůst byl zaznamenán ve 3 okresech, největší v okresech Nový Jičín (+2,8 %) a Karviná (+1,0 %).

Ke konci měsíce bylo evidováno na ÚP ČR, Krajské pobočce v Ostravě 17 997 žen. Jejich podíl na celkovém počtu uchazečů činil 46,7 %. V evidenci bylo 6 648 osob se zdravotním postižením, což představovalo 17,2 % z celkového počtu nezaměstnaných.

Ke konci tohoto měsíce bylo evidováno 1 361 absolventů škol všech stupňů vzdělání a mladistvých, jejich počet klesl ve srovnání s předchozím měsícem o 12 osob a ve srovnání se stejným měsícem minulého roku byl nižší o 33 osob. Na celkové nezaměstnanosti se podíleli 3,5 %.

Podporu v nezaměstnanosti pobíralo 10 215 uchazečů o zaměstnání, tj. 26,5 % všech uchazečů vedených v evidenci.

Podíl nezaměstnaných osob, tj. počet dosažitelných uchazečů o zaměstnání ve věku 15 - 64 let k obyvatelstvu stejného věku, k 31. 3. 2020 stagnoval na 4,6 %.



Podíl nezaměstnaných stejný nebo vyšší než republikový průměr vykázalo 5 okresů, a to Karviná (7,0 %), Bruntál (5,7 %), Ostrava (5,3 %), Nový Jičín (3,1 %) a Frýdek-Místek (3,0 %). Nižší podíl nezaměstnaných byl zaznamenán v okrese Opava (2,6 %).

Meziměsíčně podíl nezaměstnaných žen vzrostl na 4,4 %, podíl nezaměstnaných mužů poklesl na 4,8 %.

Kraj evidoval k 31. 3. 2020 celkem 15 163 volných pracovních míst. Jejich počet byl o 846 nižší, než v předchozím měsíci a o 1 971 nižší než ve stejném měsíci minulého roku. Na jedno volné pracovní místo připadalo v průměru 2,5 uchazeče, z toho nejvíce v okresech Karviná (6,9) a Bruntál (3,2). Z celkového počtu nahlášených volných míst bylo 957 vhodných pro osoby se zdravotním postižením (OZP), na jedno volné pracovní místo připadalo 6,9 OZP. Volných pracovních míst pro absolventy a mladistvé bylo registrováno 4 148, na jedno volné místo připadalo 0,3 uchazečů této kategorie. Z celkového počtu volných pracovních míst bylo 6 713 míst bez příznaku „pro cizince“. U dalších 8 450 pozic pak zaměstnavatelé uvedli, že by na ně chtěli přijmout i pracovníky ze „zahraničí“ (tzn. mimo prostor EU a EHP).

V rámci aktivní politiky zaměstnanosti (APZ) bylo od počátku letošního roku do 31. 3. 2020 prostřednictvím finančních příspěvků APZ podpořeno 587 osob, z toho bylo zařazeno 355 osob do rekvalifikačních kurzů.

Obory činností, které byly v tomto měsíci podpořeny prostřednictvím SÚPM - SVČ, byly např. Povrchové úpravy a svařování kovů a dalších materiálů, Montáž, opravy a revize a zkoušky plynových zařízení, zámečnictví, topenářství, nástrojářství a vodoinstalatérství i Výroba textilií, textilních výrobků, oděvů a oděvních doplňků.

Informace o vývoji nezaměstnanosti v ČR v elektronické formě jsou zveřejněny na webu MPSV na adrese <https://www.mpsv.cz/web/cz/mesicni>



1. Základní charakteristika vývoje nezaměstnanosti a volných pracovních míst v Moravskoslezském kraji

Tabulka č. 1 - Vývoj nezaměstnanosti

ukazatel (celkový počet)	stav k		
	31. 3. 2019	29. 2. 2020	31. 3. 2020
evidovaní uchazeči o zaměstnání	39 456	38 605	38 553
- z toho ženy	18 888	17 723	17 997
absolventi a mladiství	1 394	1 373	1 361
uchazeči se zdravotním postižením	6 936	6 669	6 648
uchazeči s nárokem na Pvn	10 845	11 456	10 215
podíl nezaměstnaných osob v %	4,6	4,6	4,6
volná pracovní místa	17 134	16 009	15 163
počet uchazečů na 1 volné pracovní místo	2,3	2,4	2,5

Tabulka č. 2 - Tok nezaměstnanosti

ukazatel	počet uchazečů ve sledovaném měsíci		
	březen 2019	únor 2020	březen 2020
nově evidovaní uchazeči o zaměstnání	5 070	4 398	4 666
uchazeči s ukončenou evidencí a vyřazení	6 558	4 689	4 718
- z toho umístění celkem	4 081	2 920	3 282
- z toho umístění úřadem práce	940	967	976

Tabulka č. 3 - Nezaměstnanost v okresech k 31. 3. 2020

okres	počet nezaměstnaných		volná pracovní místa	počet uchazečů na 1 VPM	podíl nezaměstnaných osob [%]
	celkem	z toho ženy			
Bruntál	3 527	1 678	1 092	3,2	5,7
Frydek-Místek	4 464	1 888	1 973	2,3	3,0
Karviná	11 909	5 392	1 719	6,9	7,0
Nový Jičín	3 190	1 454	2 068	1,5	3,1
Opava	3 218	1 417	1 879	1,7	2,6
Ostrava	12 245	6 168	6 432	1,9	5,3
Moravskoslezský kraj	38 553	17 997	15 163	2,5	4,6
Česká republika	225 678	112 420	342 287	0,7	3,0



2. Vybrané nástroje aktivní politiky zaměstnanosti v Moravskoslezském kraji

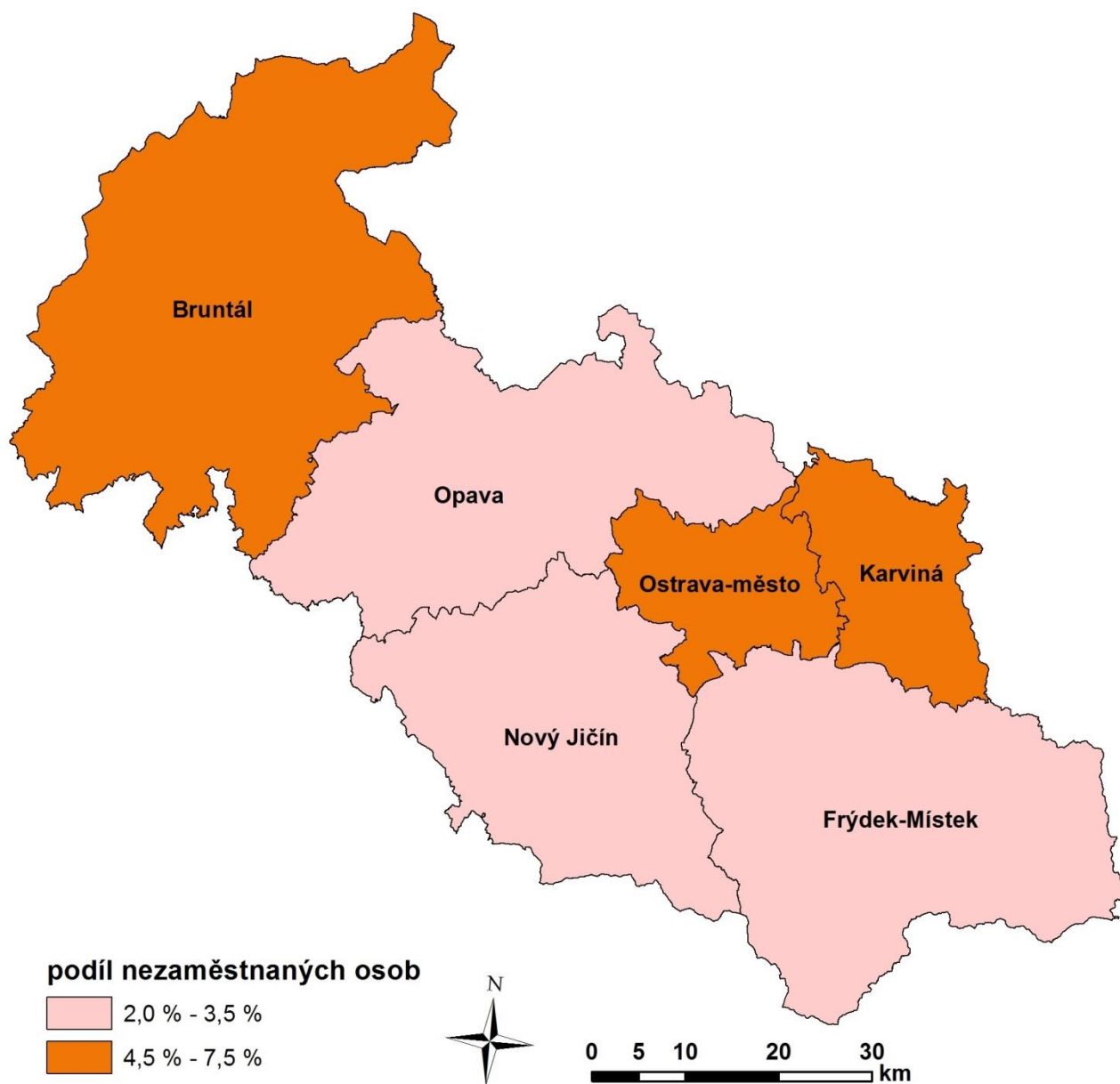
Tabulka č. 4 - Osoby podpořené v rámci APZ a rekvalifikace uchazečů a zájemců o zaměstnání

ukazatel (celkový počet)	stav k		celkem od počátku roku do	
	31. 3. 2019	31. 3. 2020	31. 3. 2019	31. 3. 2020
osoby podpořené v rámci APZ				
veřejně prospěšné práce (VPP)	733	403	419	31
veřejně prospěšné práce (VPP)-ESF ¹⁾	5	128	4	74
společensky účelná prac. místa (SÚPM)	80	3	45	3
společensky účelná prac. místa (SÚPM)-ESF ¹⁾	426	271	103	75
SÚPM - samostatně výděleč. činnost (SVČ)	111	19	0	5
SÚPM - samostatně výděleč. činnost (SVČ)-ESF ¹⁾	0	0	0	0
zřízení pracovního místa pro OZP (bez SVČ)	130	106	14	14
zřízení pracovního místa pro OZP - SVČ	8	5	0	1
ostatní nástroje APZ	235	43	12	29
rekvalifikace uchazečů a zájemců o zaměstnání				
uchazeči a zájemci zařazení do rekvalifikací	0	0	0	0
uchazeči a zájemci zařazení do rekvalifikací - ESF ¹⁾	226	1	536	233
uchazeči a zájemci, kteří zahájili zvolenou rekvalifikaci	0	0	0	0
uchazeči a zájemci, kteří zahájili zvolenou rekvalifikaci - ESF ¹⁾	70	84	151	122
osoby podpořené v rámci APZ celkem	2 024	1 063	1 284	587

1) financováno převážně z Evropského sociálního fondu

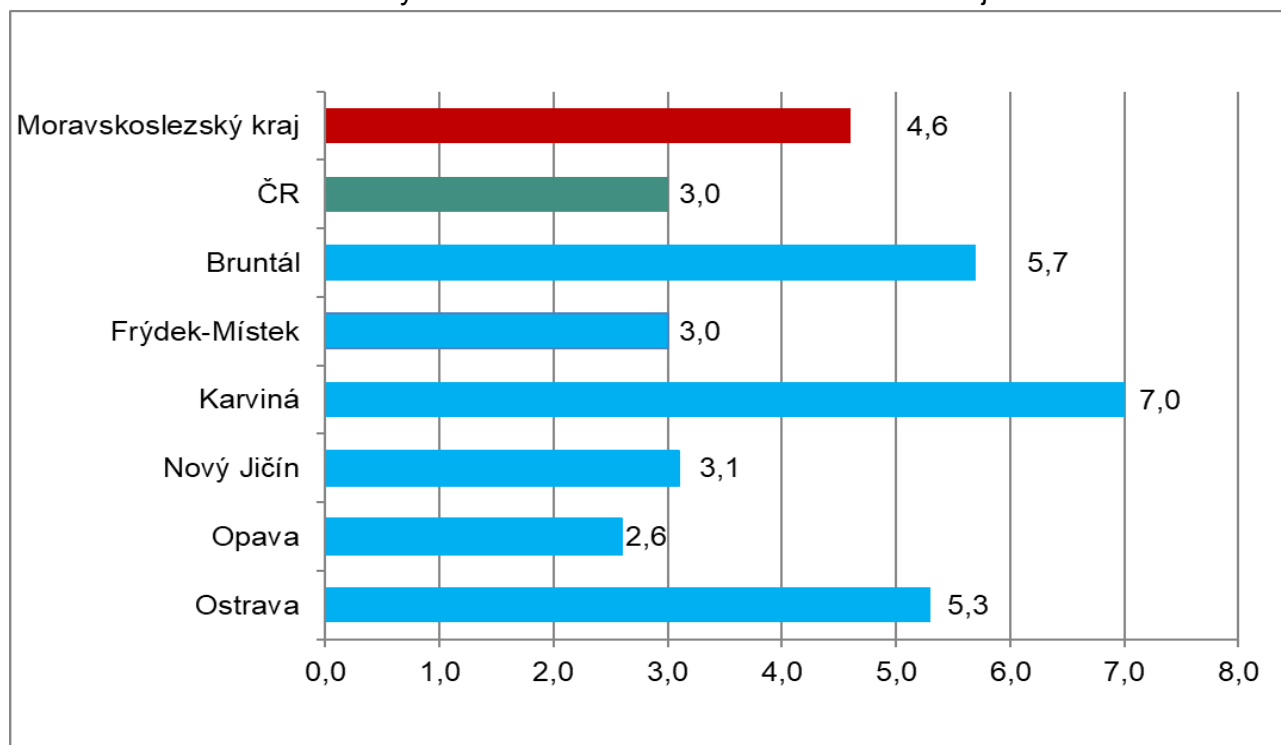
Podrobnější statistické údaje o nástrojích APZ naleznete v měsíčních statistikách nezaměstnanosti na webu MPSV na adrese <https://www.mpsv.cz/web/cz/mesicni>

3. MAPA - Podíl nezaměstnaných v okresech Moravskoslezského kraje k 31. 3. 2020

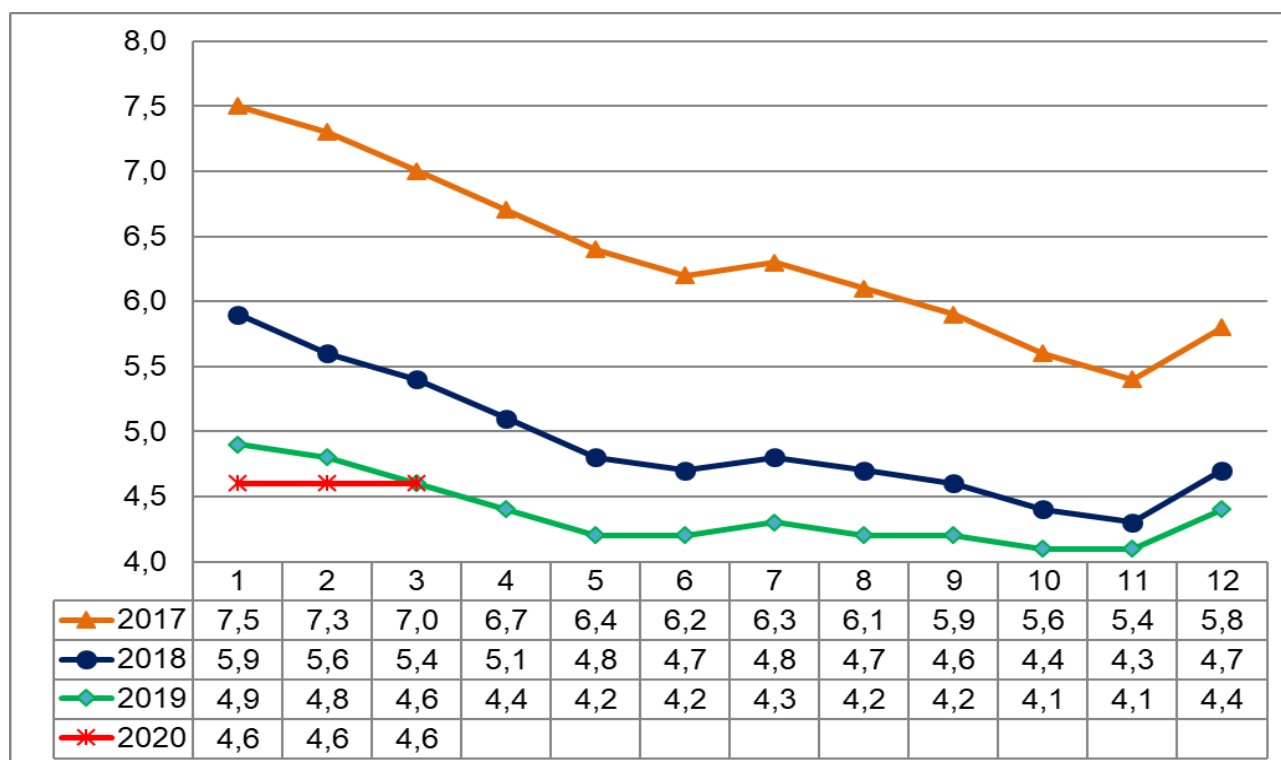


4. GRAFY

Graf č. 1 - Podíl nezaměstnaných osob v okresech Moravskoslezského kraje a v ČR k 31. 3. 2020

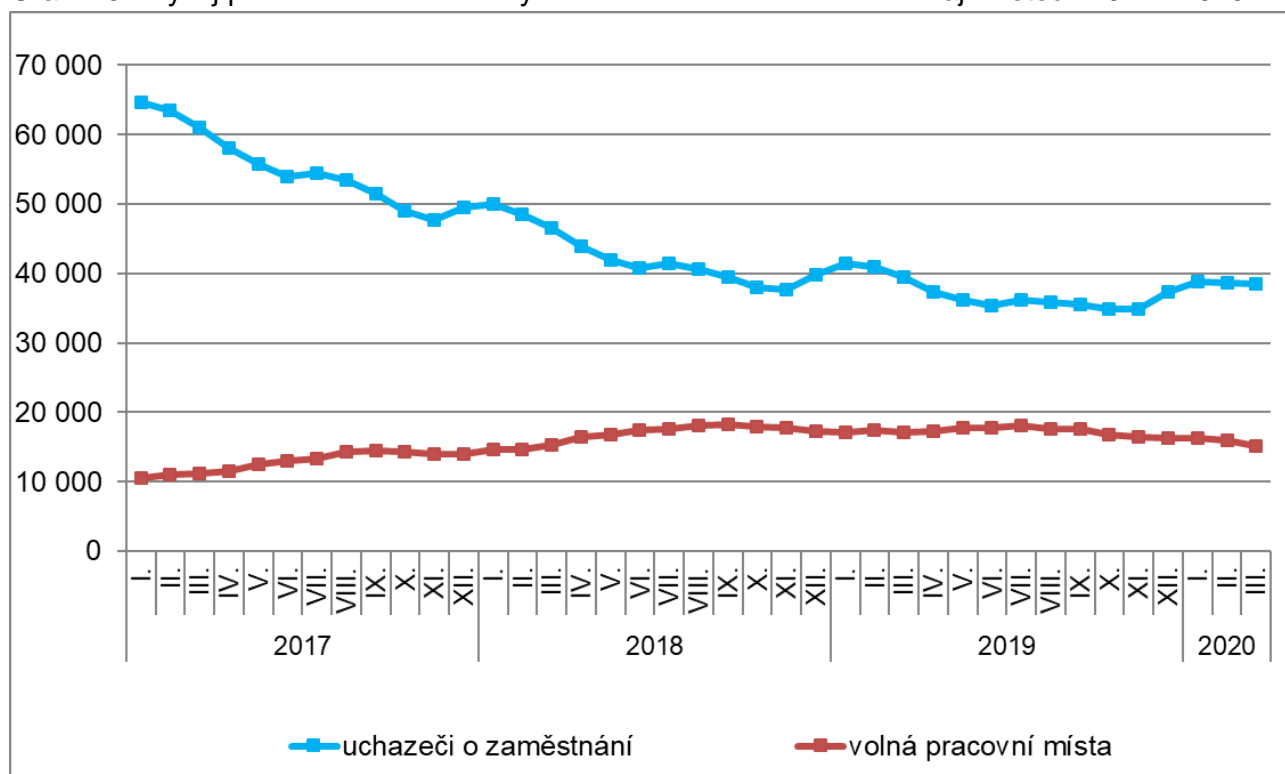


Graf č. 2 - Vývoj podílu nezaměstnaných v Moravskoslezském kraji v letech 2017 - 2020 v %

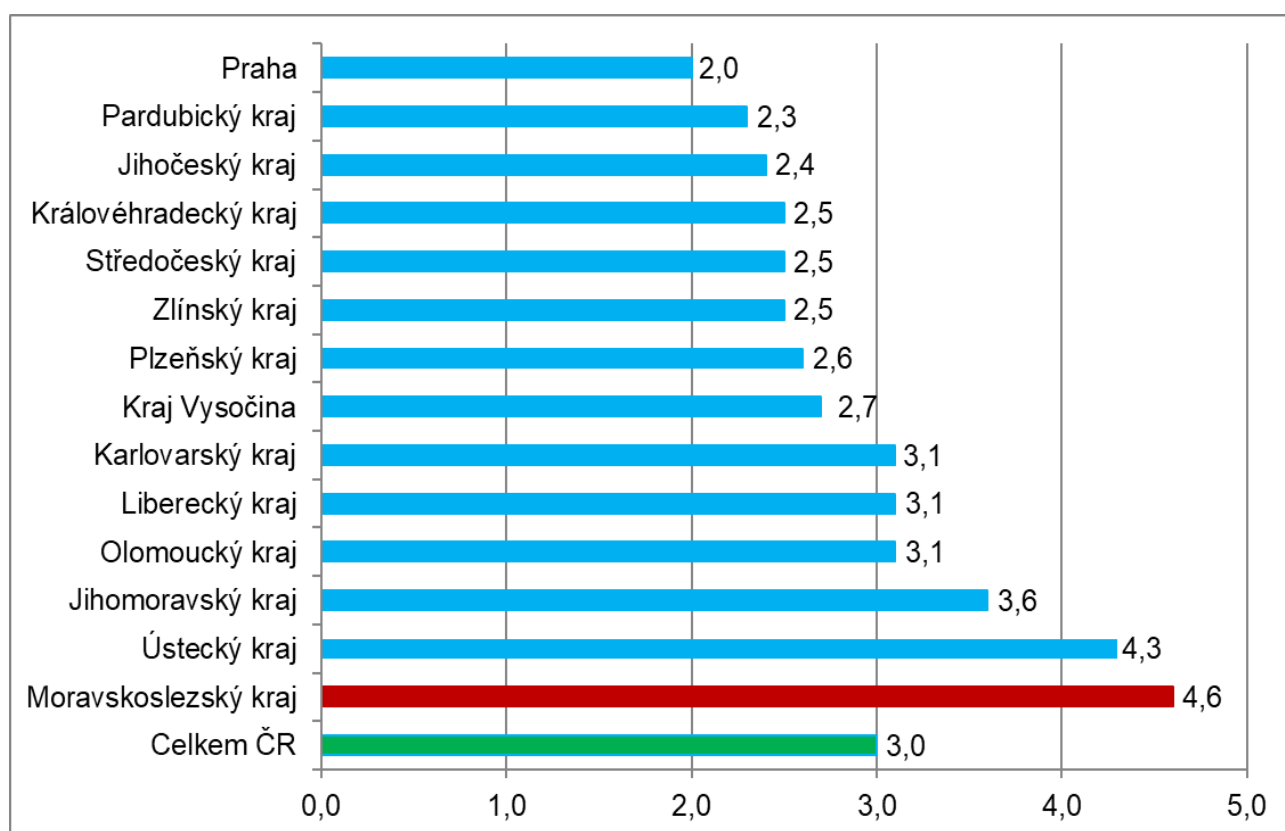




Graf č. 3 - Vývoj počtu uchazečů a volných míst v Moravskoslezském kraji v letech 2017 - 2020



Graf č. 4 - Podíl nezaměstnaných osob v jednotlivých krajích ČR k 31. 3. 2020 v %





5. Tabulka seříděných okresů k 31. 3. 2020

SEŘÍDĚNÍ OKRESŮ k 31. březnu 2020						
	PNO v %		meziměs. přírůst./ úbytek nezam. v %		počet uchazečů na 1 VPM	
1	Karviná	7,0	Cheb	8,2	Karviná	6,9
2	Bruntál	5,7	Praha-východ	8,1	Jeseník	3,9
3	Jeseník	5,5	Praha-západ	5,1	Sokolov	3,7
4	Ostrava-město	5,3	Plzeň-město	4,9	Bruntál	3,2
5	Znojmo	5,3	Karlovy Vary	4,8	Děčín	3,1
6	Chomutov	5,2	Zlín	4,1	Ústí nad Labem	2,7
7	Most	4,9	Benešov	3,9	Hodonín	2,6
8	Louny	4,8	Jablonec nad Nisou	3,0	Blansko	2,5
9	Hodonín	4,7	Domažlice	2,9	Znojmo	2,5
10	Děčín	4,6	Nový Jičín	2,8	Frýdek-Místek	2,3
11	Ústí nad Labem	4,2	Praha	2,0	Most	2,2
12	Český Krumlov	4,2	Český Krumlov	1,8	Břeclav	2,0
13	Sokolov	4,1	Jičín	1,7	Litoměřice	1,9
14	Brno-město	3,9	Tachov	1,7	Ostrava-město	1,9
15	Příbram	3,6	Rakovník	1,5	Šumperk	1,9
16	Břeclav	3,6	Brno-venkov	1,4	Žďár nad Sázavou	1,7
17	Třebíč	3,6	Brno-město	1,3	Přerov	1,7
18	Semily	3,5	Vyškov	1,3	Opava	1,7
19	Šumperk	3,5	Mělník	1,2	Třebíč	1,7
20	Kolín	3,5	Karviná	1,0	Kroměříž	1,6
21	Přerov	3,5	Semily	0,8	Jablonec nad Nisou	1,6
22	Kladno	3,4	Prostějov	0,7	Nový Jičín	1,5
23	Náchod	3,4	Beroun	0,6	Trutnov	1,5
24	Nymburk	3,3	Vsetín	0,5	Louny	1,3
25	Liberec	3,3	Ústí nad Labem	0,5	Havlíčkův Brod	1,2
26	Kutná Hora	3,2	Sokolov	0,4	Olomouc	1,2
27	Litoměřice	3,2	Rychnov nad Kněžnou	0,2	Strakonice	1,2
28	Mělník	3,1	Ostrava-město	0,2	Náchod	1,2
29	Jablonec nad Nisou	3,1	Litoměřice	0,1	Teplice	1,1
30	Teplice	3,1	Liberec	0,0	Kladno	1,0
31	Vsetín	3,1	Uherské Hradiště	0,0	Rakovník	1,0
32	Nový Jičín	3,1	Teplice	-0,1	Kolín	0,9
33	Tachov	3,0	Trutnov	-0,2	Česká Lípa	0,9
34	Frýdek-Místek	3,0	Rokycany	-0,2	Brno-město	0,9
35	Karlovy Vary	3,0	Frýdek-Místek	-0,2	Chomutov	0,9
36	Tábor	2,8	Břeclav	-0,3	Semily	0,9
37	Strakonice	2,8	Kladno	-0,5	Karlovy Vary	0,8
38	Žďár nad Sázavou	2,8	Most	-0,7	Uherské Hradiště	0,8
39	Svitavy	2,8	Blansko	-0,7	Kutná Hora	0,8
40	Jihlava	2,7	Děčín	-0,8	Vsetín	0,8
41	Rokycany	2,7	Kutná Hora	-1,0	Vyškov	0,8
42	Olomouc	2,7	Náchod	-1,0	Liberec	0,8
43	Plzeň-město	2,7	Kroměříž	-1,0	Jindřichův Hradec	0,8
44	Rakovník	2,7	Kolín	-1,0	Chrudim	0,8
45	Kroměříž	2,7	Pelhřimov	-1,2	Svitavy	0,7
46	Klatovy	2,6	Chomutov	-1,2	Příbram	0,7
47	Blansko	2,6	Nymburk	-1,2	Jihlava	0,7
48	Beroun	2,6	Klatovy	-1,4	Prostějov	0,7
49	Trutnov	2,6	Havlíčkův Brod	-1,4	Cheb	0,6
50	Opava	2,6	Ústí nad Orlicí	-1,5	Zlín	0,6
51	Chrudim	2,6	Česká Lípa	-1,5	Tábor	0,6
52	Brno-venkov	2,6	Šumperk	-1,6	Písek	0,6
53	Česká Lípa	2,5	Plzeň-sever	-1,8	Brno-venkov	0,6
54	Plzeň-sever	2,5	Louny	-2,2	Klatovy	0,6
55	Hradec Králové	2,5	Třebíč	-2,3	Hradec Králové	0,6
56	Prachatice	2,4	Opava	-2,8	Mělník	0,6
57	Havlíčkův Brod	2,4	Olomouc	-3,0	České Budějovice	0,5
58	Domažlice	2,4	Písek	-3,3	Nymburk	0,5
59	Cheb	2,4	České Budějovice	-3,3	Český Krumlov	0,5
60	Uherské Hradiště	2,3	Hradec Králové	-3,3	Benešov	0,5
61	Písek	2,3	Jeseník	-3,3	Jičín	0,5
62	Vyškov	2,2	Příbram	-3,5	Prachatice	0,5
63	Zlín	2,2	Pardubice	-3,7	Plzeň-sever	0,4
64	Prostějov	2,2	Hodonín	-3,8	Beroun	0,4
65	Jičín	2,0	Svitavy	-3,8	Rokycany	0,4
66	Pardubice	2,0	Žďár nad Sázavou	-4,1	Ústí nad Orlicí	0,4
67	Praha	2,0	Plzeň-jih	-4,6	Plzeň-město	0,4
68	Ústí nad Orlicí	1,9	Přerov	-4,6	Praha-západ	0,3
69	Plzeň-jih	1,9	Mladá Boleslav	-4,7	Rychnov nad Kněžnou	0,3
70	České Budějovice	1,8	Bruntál	-4,9	Praha	0,2
71	Jindřichův Hradec	1,8	Jihlava	-5,5	Pelhřimov	0,2
72	Benešov	1,7	Tábor	-6,3	Plzeň-jih	0,2
73	Praha-západ	1,6	Chrudim	-6,3	Mladá Boleslav	0,2
74	Mladá Boleslav	1,6	Prachatice	-6,8	Tachov	0,2
75	Rychnov nad Kněžnou	1,6	Znojmo	-9,7	Pardubice	0,2
76	Pelhřimov	1,5	Strakonice	-10,9	Domažlice	0,2
77	Praha-východ	1,2	Jindřichův Hradec	-22,0	Praha-východ	0,1
	Celkem ČR	3,0	Celkem ČR	-0,7	Celkem ČR	0,7