



# Úřad práce ČR

Krajská pobočka Úřadu práce ČR v Ostravě

## Měsíční statistická zpráva

únor 2020

Zprávu předkládá:

**Ing. Vladana Piskořová**

vedoucí Oddělení zaměstnanosti

<https://www.uradprace.cz/web/cz/statistiky-msk>

Ostrava 2020



## Informace o nezaměstnanosti v Moravskoslezském kraji k 29. 2. 2020

*V tomto měsíci poklesl celkový počet uchazečů o zaměstnání na 38 605, počet hlášených volných pracovních míst poklesl na 16 009 a podíl nezaměstnaných osob stagnoval na 4,6 %.*

K 29. 2. 2020 evidoval Úřad práce ČR (ÚP ČR), Krajská pobočka v Ostravě celkem 38 605 uchazečů o zaměstnání. Jejich počet byl o 291 nižší než na konci předchozího měsíce, ve srovnání se stejným obdobím minulého roku je nižší o 2 339 osob. Z tohoto počtu bylo 35 598 dosažitelných uchazečů o zaměstnání ve věku 15 - 64 let. Bylo to o 406 méně než na konci předchozího měsíce. Ve srovnání se stejným obdobím minulého roku byl jejich počet nižší o 1 916 osob.

V průběhu měsíce bylo nově zaevidováno 4 398 osob. Ve srovnání s minulým měsícem to bylo méně o 2 587 osob a v porovnání se stejným obdobím předchozího roku méně o 250 osob.

Z evidence během měsíce odešlo celkem 4 689 uchazečů (ukončená evidence, vyřazení uchazeči). Bylo to o 707 osob méně než v předchozím měsíci a o 477 osob méně než ve stejném měsíci minulého roku. Do zaměstnání z nich ve sledovaném měsíci nastoupilo 2 920, tj. o 285 méně než v předchozím měsíci a o 70 méně než ve stejném měsíci minulého roku, 967 uchazečů o zaměstnání bylo umístěno prostřednictvím úřadu práce, tj. o 138 méně než v předchozím měsíci a o 388 více než ve stejném období minulého roku, 1 769 uchazečů bylo vyřazeno bez umístění.

Meziměsíční pokles nezaměstnaných byl zaznamenán ve všech 6 okresech, největší pokles byl v okresech Nový Jičín (-1,9 %) a Frýdek-Místek (-1,5 %).

Ke konci měsíce bylo evidováno na ÚP ČR, Krajské pobočce v Ostravě 17 723 žen. Jejich podíl na celkovém počtu uchazečů činil 45,9 %. V evidenci bylo 6 669 osob se zdravotním postižením, což představovalo 17,3 % z celkového počtu nezaměstnaných.

Ke konci tohoto měsíce bylo evidováno 1 373 absolventů škol všech stupňů vzdělání a mladistvých, jejich počet klesl ve srovnání s předchozím měsícem o 20 osob a ve srovnání se stejným měsícem minulého roku byl nižší o 60 osob. Na celkové nezaměstnanosti se podíleli 3,6 %.

Podporu v nezaměstnanosti pobíralo 11 456 uchazečů o zaměstnání, tj. 29,7 % všech uchazečů vedených v evidenci.

Podíl nezaměstnaných osob, tj. počet dosažitelných uchazečů o zaměstnání ve věku 15 - 64 let k obyvatelstvu stejného věku, k 29. 2. 2020 stagnoval na 4,6 %.



Podíl nezaměstnaných stejný nebo vyšší než republikový průměr vykazalo 5 okresů, a to Karviná (6,9 %), Bruntál (5,9 %), Ostrava (5,3 %) a Frýdek-Místek i Nový Jičín (shodně 3,0 %). Nižší podíl nezaměstnaných byl zaznamenán v okrese Opava (2,7 %).

Meziměsíčně podíl nezaměstnaných žen stagnoval na 4,3 %, podíl nezaměstnaných mužů rovněž zůstal na 4,9 %.

Kraj evidoval k 29. 2. 2020 celkem 16 009 volných pracovních míst. Jejich počet byl o 325 nižší, než v předchozím měsíci a o 1 487 nižší než ve stejném měsíci minulého roku. Na jedno volné pracovní místo připadalo v průměru 2,4 uchazeče, z toho nejvíce v okresech Karviná (6,3) a Bruntál (3,3). Z celkového počtu nahlášených volných míst bylo 982 vhodných pro osoby se zdravotním postižením (OZP), na jedno volné pracovní místo připadalo 6,8 OZP. Volných pracovních míst pro absolventy a mladistvé bylo registrováno 4 474, na jedno volné místo připadalo 0,3 uchazečů této kategorie. Z celkového počtu volných pracovních míst bylo 7 025 míst bez příznaku „pro cizince“. U dalších 8 984 pozic pak zaměstnavatelé uvedli, že by na ně chtěli přijmout i pracovníky ze „zahraničí“ (tzn. mimo prostor EU a EHP).

V rámci aktivní politiky zaměstnanosti (APZ) bylo od počátku letošního roku do 29. 2. 2020 prostřednictvím finančních příspěvků APZ podpořeno 330 osob, z toho bylo zařazeno 209 osob do rekvalifikačních kurzů.

Obory činností, které byly v tomto měsíci podpořeny prostřednictvím SÚPM - SVČ, byly Maloobchod a velkoobchod a Projektová činnost ve výstavbě.

Informace o vývoji nezaměstnanosti v ČR v elektronické formě jsou zveřejněny na webu MPSV na adrese <https://www.mpsv.cz/web/cz/mesicni>



## 1. Základní charakteristika vývoje nezaměstnanosti a volných pracovních míst v Moravskoslezském kraji

Tabulka č. 1 - Vývoj nezaměstnanosti

ukazatel (celkový počet)	stav k		
	28. 2. 2019	31. 1. 2020	29. 2. 2020
evidovaní uchazeči o zaměstnání	40 944	38 896	38 605
- z toho ženy	19 215	17 976	17 723
absolventi a mladiství	1 433	1 393	1 373
uchazeči se zdravotním postižením	6 982	6 646	6 669
uchazeči s nárokem na Pvn	11 840	11 912	11 456
podíl nezaměstnaných osob v %	4,8	4,6	4,6
volná pracovní místa	17 496	16 334	16 009
počet uchazečů na 1 volné pracovní místo	2,3	2,4	2,4

Tabulka č. 2 - Tok nezaměstnanosti

ukazatel	počet uchazečů ve sledovaném měsíci		
	únor 2019	leden 2020	únor 2020
nově evidovaní uchazeči o zaměstnání	4 648	6 985	4 398
uchazeči s ukončenou evidencí a vyřazení	5 166	5 396	4 689
- z toho umístění celkem	2 990	3 205	2 920
- z toho umístění úřadem práce	579	1 105	967

Tabulka č. 3 - Nezaměstnanost v okresech k 29. 2. 2020

okres	počet nezaměstnaných		volná pracovní místa	počet uchazečů na 1 VPM	podíl nezaměstnaných osob [%]
	celkem	z toho ženy			
Bruntál	3 710	1 703	1 118	3,3	5,9
Frydek-Místek	4 475	1 842	2 120	2,1	3,0
Karviná	11 786	5 318	1 880	6,3	6,9
Nový Jičín	3 102	1 353	2 429	1,3	3,0
Opava	3 312	1 404	1 713	1,9	2,7
Ostrava	12 220	6 103	6 749	1,8	5,3
Moravskoslezský kraj	38 605	17 723	16 009	2,4	4,6
Česká republika	227 369	110 519	351 624	0,6	3,0



## 2. Vybrané nástroje aktivní politiky zaměstnanosti v Moravskoslezském kraji

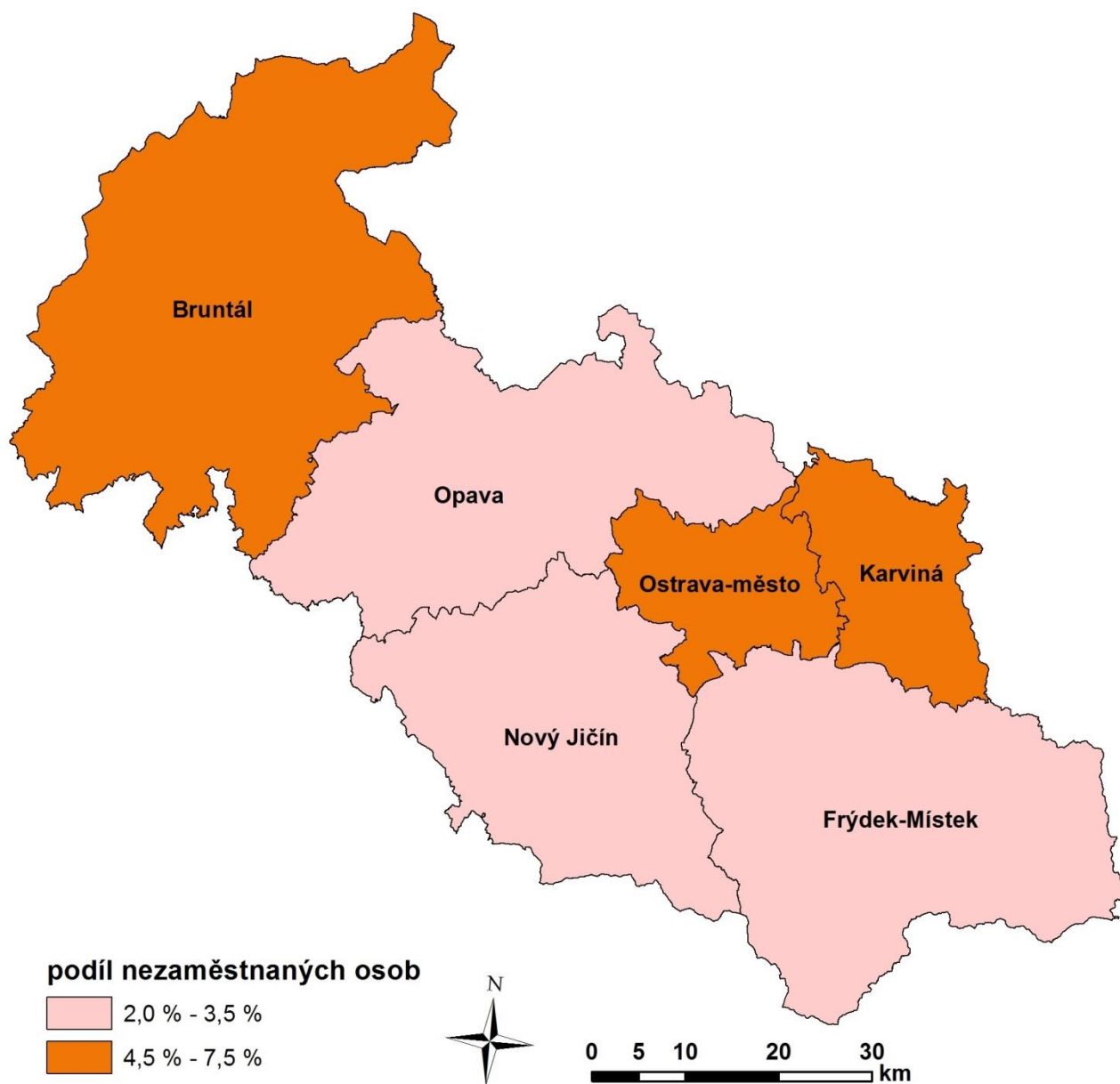
Tabulka č. 4 - Osoby podpořené v rámci APZ a rekvalifikace uchazečů a zájemců o zaměstnání

ukazatel (celkový počet)	stav k		celkem od počátku roku do	
	28. 2. 2019	29. 2. 2020	28. 2. 2019	29. 2. 2020
<b>osoby podpořené v rámci APZ</b>				
veřejně prospěšné práce (VPP)	904	504	390	9
veřejně prospěšné práce (VPP)-ESF <sup>1)</sup>	4	87	3	31
společensky účelná prac. místa (SÚPM)	145	4	45	0
společensky účelná prac. místa (SÚPM)-ESF <sup>1)</sup>	418	306	59	49
SÚPM - samostatně výděleč. činnost (SVČ)	136	16	0	2
SÚPM - samostatně výděleč. činnost (SVČ)-ESF <sup>1)</sup>	0	0	0	0
zřízení pracovního místa pro OZP (bez SVČ)	133	110	8	9
zřízení pracovního místa pro OZP - SVČ	8	4	0	0
ostatní nástroje APZ	308	41	10	21
<b>rekvalifikace uchazečů a zájemců o zaměstnání</b>				
uchazeči a zájemci zařazení do rekvalifikací	0	0	0	0
uchazeči a zájemci zařazení do rekvalifikací - ESF <sup>1)</sup>	184	103	283	132
uchazeči a zájemci, kteří zahájili zvolenou rekvalifikaci	0	0	0	0
uchazeči a zájemci, kteří zahájili zvolenou rekvalifikaci - ESF <sup>1)</sup>	82	85	94	77
<b>osoby podpořené v rámci APZ celkem</b>	<b>2 322</b>	<b>1 260</b>	<b>892</b>	<b>330</b>

1) financováno převážně z Evropského sociálního fondu

Podrobnější statistické údaje o nástrojích APZ naleznete v měsíčních statistikách nezaměstnanosti na webu MPSV na adrese <https://www.mpsv.cz/web/cz/mesicni>

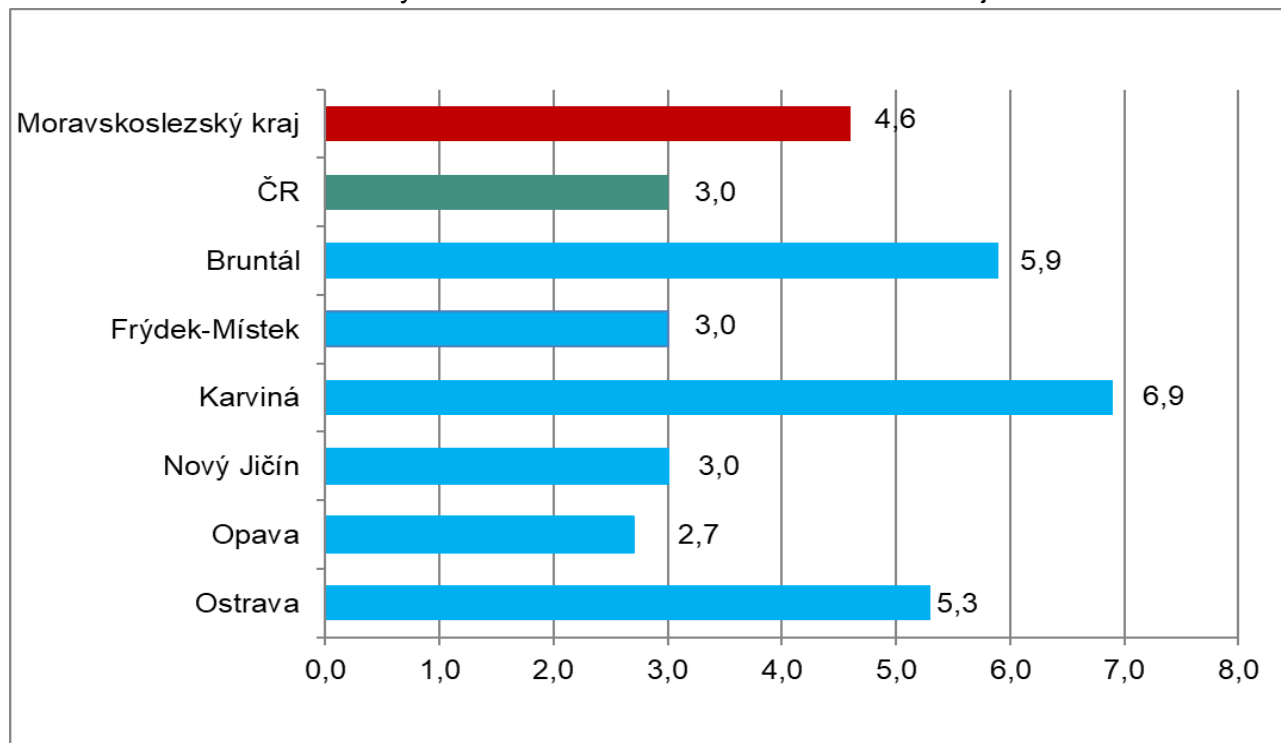
**3. MAPA - Podíl nezaměstnaných v okresech Moravskoslezského kraje k 29. 2. 2020**



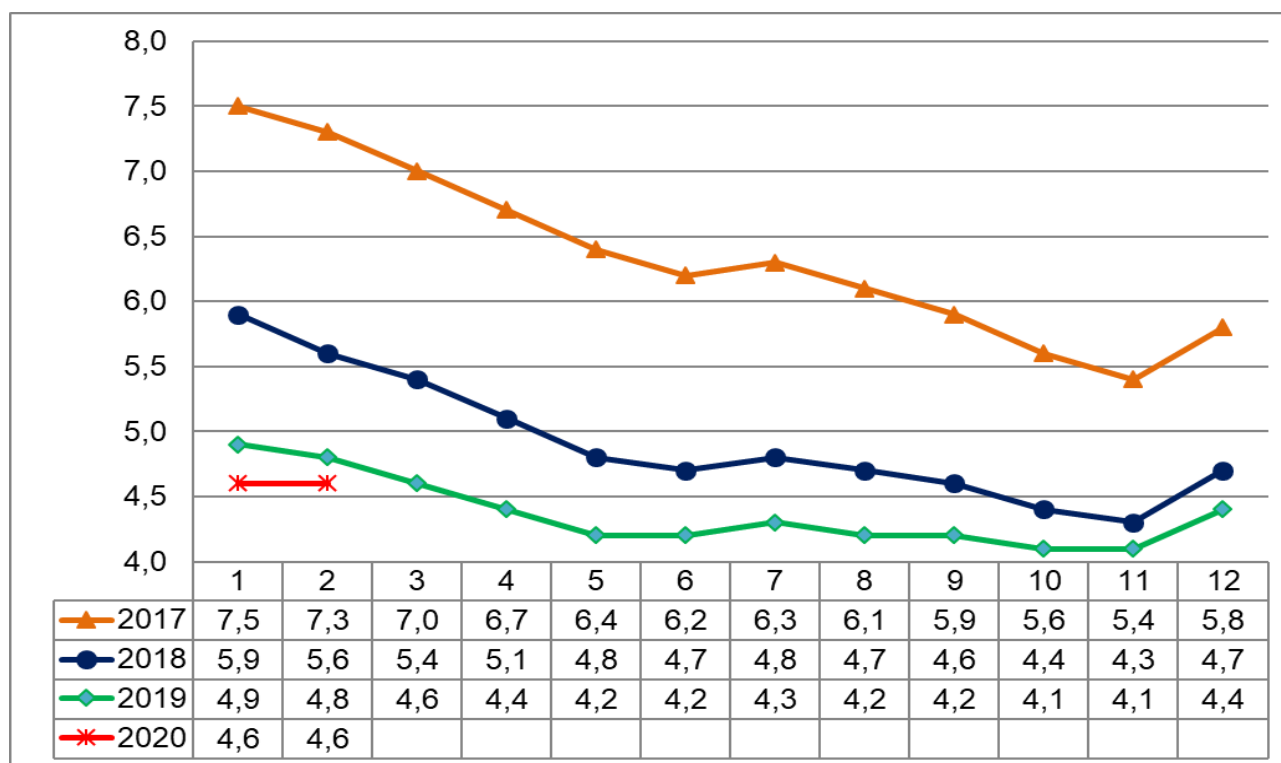


#### 4. GRAFY

Graf č. 1 - Podíl nezaměstnaných osob v okresech Moravskoslezského kraje a v ČR k 29. 2. 2020

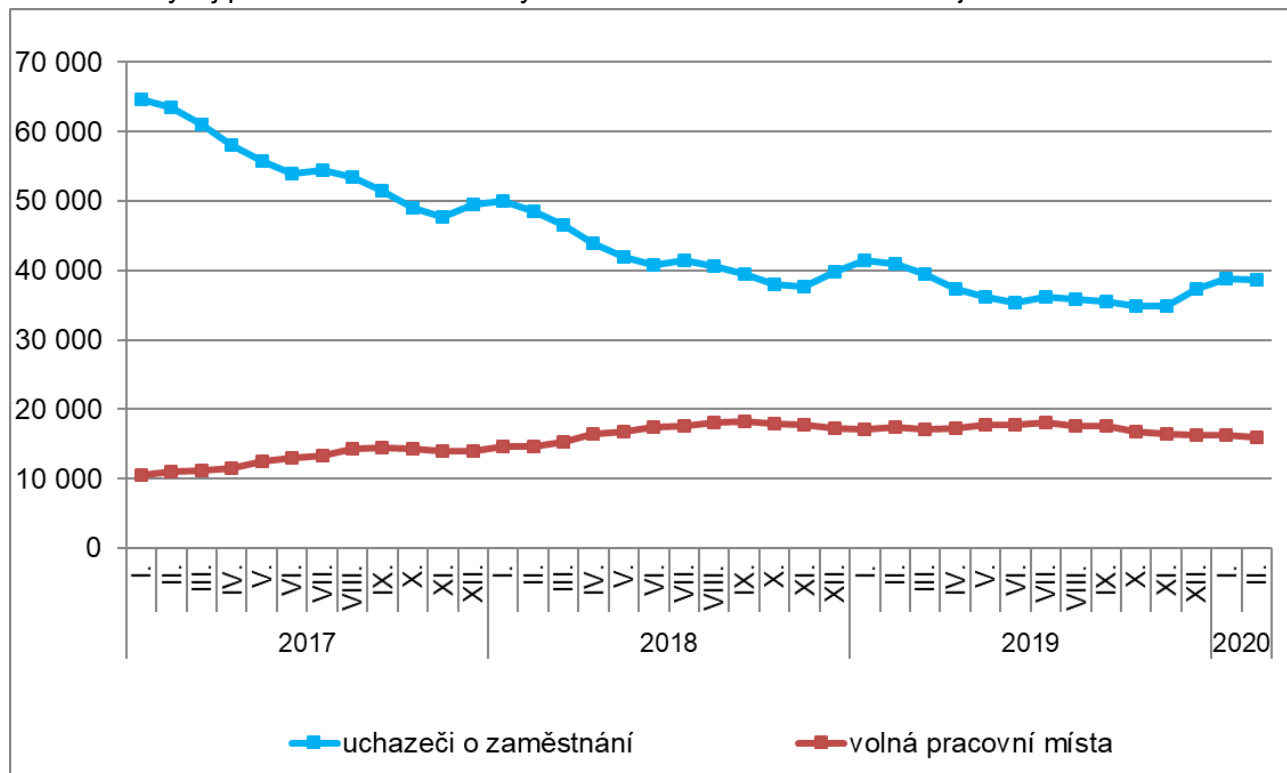


Graf č. 2 - Vývoj podílu nezaměstnaných v Moravskoslezském kraji v letech 2017 - 2020 v %

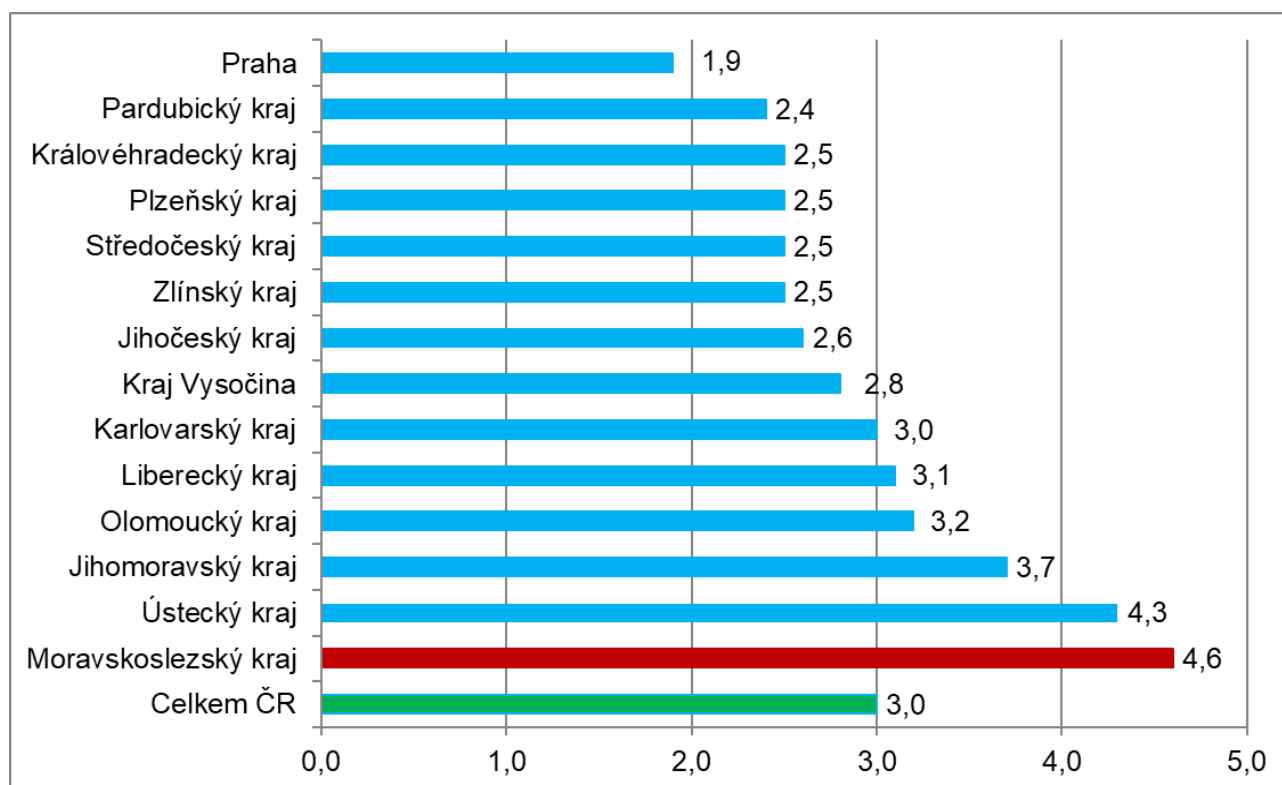




Graf č. 3 - Vývoj počtu uchazečů a volných míst v Moravskoslezském kraji v letech 2017 - 2020



Graf č. 4 - Podíl nezaměstnaných osob v jednotlivých krajích ČR k 29. 2. 2020 v %







## 5. Tabulka seříděných okresů k 29. 2. 2020

SETRŽIDĚNÍ OKRESŮ k 29. února 2020						
	PNO v %		meziměs. přírůst./ úbytek nezam. v %		počet uchazečů na 1 VPM	
1	Karviná	6,9	Teplice	5,0	Karviná	6,3
2	Bruntál	5,9	Jeseník	2,9	Sokolov	3,6
3	Znojmo	5,9	Rychnov nad Kněžnou	2,7	Jeseník	3,6
4	Jeseník	5,6	Litoměřice	2,3	Bruntál	3,3
5	Chomutov	5,3	Praha-západ	1,8	Děčín	3,1
6	Ostrava-město	5,3	Česká Lípa	1,1	Znojmo	2,8
7	Louny	4,9	Náchod	1,1	Hodonín	2,6
8	Hodonín	4,9	Louny	1,0	Ústí nad Labem	2,6
9	Most	4,9	Plzeň-jih	0,5	Blansko	2,5
10	Děčín	4,6	Přerov	0,4	Frýdek-Místek	2,1
11	Ústí nad Labem	4,2	Nymburk	0,4	Litoměřice	2,1
12	Sokolov	4,1	Klatovy	0,3	Most	2,0
13	Český Krumlov	4,1	Praha	0,2	Opava	1,9
14	Brno-město	3,8	Strakonice	0,1	Šumperk	1,9
15	Příbram	3,8	Třebíč	0,0	Ostrava-město	1,8
16	Třebíč	3,7	Liberec	-0,1	Třebíč	1,7
17	Přerov	3,6	Ostrava-město	-0,2	Žďár nad Sázavou	1,7
18	Břeclav	3,6	Kladno	-0,3	Břeclav	1,7
19	Šumperk	3,6	Karviná	-0,4	Přerov	1,7
20	Kolín	3,5	Rokycany	-0,5	Jablonec nad Nisou	1,5
21	Semily	3,5	Plzeň-město	-0,7	Kroměříž	1,5
22	Kladno	3,5	Sokolov	-0,7	Louny	1,4
23	Náchod	3,4	Jablonec nad Nisou	-0,7	Trutnov	1,3
24	Nymburk	3,3	Znojmo	-0,8	Havlíčkův Brod	1,3
25	Kutná Hora	3,3	Tachov	-0,8	Nový Jičín	1,3
26	Liberec	3,2	Jičín	-0,9	Olomouc	1,2
27	Strakonice	3,2	Vyškov	-1,0	Strakonice	1,2
28	Litoměřice	3,2	Blansko	-1,0	Náchod	1,1
29	Mělník	3,1	Příbram	-1,0	Teplice	1,1
30	Teplice	3,1	Chomutov	-1,1	Kladno	1,0
31	Vsetín	3,1	Svitavy	-1,1	Jindřichův Hradec	0,9
32	Tábor	3,0	Pelhřimov	-1,2	Rakovník	0,9
33	Tachov	3,0	Brno-město	-1,2	Chomutov	0,9
34	Jablonec nad Nisou	3,0	Pardubice	-1,2	Česká Lípa	0,9
35	Frýdek-Místek	3,0	Jindřichův Hradec	-1,3	Brno-město	0,9
36	Nový Jičín	3,0	Opava	-1,3	Uherské Hradiště	0,9
37	Žďár nad Sázavou	2,9	Karlovy Vary	-1,3	Kolín	0,8
38	Svitavy	2,9	Bruntál	-1,3	Semily	0,8
39	Jihlava	2,9	Kutná Hora	-1,4	Kutná Hora	0,8
40	Karlovy Vary	2,8	Ústí nad Labem	-1,4	Jihlava	0,8
41	Olomouc	2,8	Frýdek-Místek	-1,5	Vsetín	0,8
42	Chrudim	2,7	Děčín	-1,6	Svitavy	0,8
43	Rokycany	2,7	Vsetín	-1,7	Karlovy Vary	0,8
44	Klatovy	2,7	Brno-venkov	-1,8	Chrudim	0,8
45	Kroměříž	2,7	Ústí nad Orlicí	-1,8	Příbram	0,8
46	Opava	2,7	Most	-1,9	Vyškov	0,7
47	Blansko	2,6	Nový Jičín	-1,9	Liberec	0,7
48	Rakovník	2,6	Mladá Boleslav	-2,0	Prostějov	0,7
49	Beroun	2,6	Jihlava	-2,0	Tábor	0,6
50	Plzeň-sever	2,6	Písek	-2,0	Zlín	0,6
51	Hradec Králové	2,6	Trutnov	-2,2	Hradec Králové	0,6
52	Trutnov	2,6	Hodonín	-2,2	Mělník	0,5
53	Prachatice	2,6	Domažlice	-2,3	Cheb	0,5
54	Česká Lípa	2,6	Olomouc	-2,4	České Budějovice	0,5
55	Brno-venkov	2,5	České Budějovice	-2,4	Klatovy	0,5
56	Plzeň-město	2,5	Břeclav	-2,4	Písek	0,5
57	Havlíčkův Brod	2,4	Beroun	-2,4	Benešov	0,5
58	Jindřichův Hradec	2,3	Kroměříž	-2,4	Brno-venkov	0,5
59	Písek	2,3	Rakovník	-2,5	Nymburk	0,5
60	Domažlice	2,3	Praha-východ	-2,6	Prachatice	0,5
61	Uherské Hradiště	2,3	Prostějov	-2,6	Český Krumlov	0,5
62	Vyškov	2,2	Tábor	-2,6	Plzeň-sever	0,4
63	Prostějov	2,2	Mělník	-2,7	Beroun	0,4
64	Cheb	2,2	Semily	-2,9	Jičín	0,4
65	Pardubice	2,1	Šumperk	-3,0	Rokycany	0,4
66	Zlín	2,1	Benešov	-3,1	Ústí nad Orlicí	0,4
67	Plzeň-jih	2,0	Cheb	-3,1	Praha-západ	0,4
68	Jičín	2,0	Plzeň-sever	-3,1	Plzeň-město	0,3
69	Ústí nad Orlicí	2,0	Kolín	-3,3	Rychnov nad Kněžnou	0,3
70	Praha	1,9	Hradec Králové	-3,3	Praha	0,2
71	České Budějovice	1,9	Žďár nad Sázavou	-3,4	Pelhřimov	0,2
72	Mladá Boleslav	1,7	Zlín	-3,5	Plzeň-jih	0,2
73	Benešov	1,7	Český Krumlov	-4,1	Mladá Boleslav	0,2
74	Pelhřimov	1,6	Prachatice	-4,6	Pardubice	0,2
75	Rychnov nad Kněžnou	1,6	Chrudim	-4,6	Domažlice	0,2
76	Praha-západ	1,5	Havlíčkův Brod	-5,1	Tachov	0,1
77	Praha-východ	1,2	Uherské Hradiště	-5,1	Praha-východ	0,1
	Celkem ČR	3,0	Celkem ČR	-1,2	Celkem ČR	0,6