



Úřad práce ČR

Krajská pobočka Úřadu práce ČR v Ostravě

Měsíční statistická zpráva

leden 2020

Zprávu předkládá:

Ing. Vladana Piskořová

vedoucí Oddělení zaměstnanosti

<https://www.uradprace.cz/web/cz/statistiky-msk>

Ostrava 2020



Informace o nezaměstnanosti v Moravskoslezském kraji k 31. 1. 2020

V tomto měsíci vzrostl celkový počet uchazečů o zaměstnání na 38 896, počet hlášených volných pracovních míst vzrostl na 16 334 a podíl nezaměstnaných osob vzrostl na 4,6 %.

K 31. 1. 2020 evidoval Úřad práce ČR (ÚP ČR), Krajská pobočka v Ostravě celkem 38 896 uchazečů o zaměstnání. Jejich počet byl o 1 589 vyšší než na konci předchozího měsíce, ve srovnání se stejným obdobím minulého roku je nižší o 2 566 osob. Z tohoto počtu bylo 36 004 dosažitelných uchazečů o zaměstnání ve věku 15 - 64 let. Bylo to o 1 453 více než na konci předchozího měsíce. Ve srovnání se stejným obdobím minulého roku byl jejich počet nižší o 2 107 osob.

V průběhu měsíce bylo nově zaevidováno 6 985 osob. Ve srovnání s minulým měsícem to bylo více o 1 168 osob a v porovnání se stejným obdobím předchozího roku méně o 483 osob.

Z evidence během měsíce odešlo celkem 5 396 uchazečů (ukončená evidence, vyřazení uchazeči). Bylo to o 2 068 osob více než v předchozím měsíci a o 399 osob méně než ve stejném měsíci minulého roku. Do zaměstnání z nich ve sledovaném měsíci nastoupilo 3 205, tj. o 1 617 více než v předchozím měsíci a o 6 více než ve stejném měsíci minulého roku, 1 105 uchazečů o zaměstnání bylo umístěno prostřednictvím úřadu práce, tj. o 507 více než v předchozím měsíci a o 467 více než ve stejném období minulého roku, 2 191 uchazečů bylo vyřazeno bez umístění.

Meziměsíční nárůst nezaměstnaných byl zaznamenán ve všech 6 okresech, největší nárůst byl v okresech Frýdek-Místek (+6,8 %) a Bruntál (+6,2 %).

Ke konci měsíce bylo evidováno na ÚP ČR, Krajské pobočce v Ostravě 17 976 žen. Jejich podíl na celkovém počtu uchazečů činil 46,2 %. V evidenci bylo 6 646 osob se zdravotním postižením, což představovalo 17,1 % z celkového počtu nezaměstnaných.

Ke konci tohoto měsíce bylo evidováno 1 393 absolventů škol všech stupňů vzdělání a mladistvých, jejich počet klesl ve srovnání s předchozím měsícem o 38 osob a ve srovnání se stejným měsícem minulého roku byl nižší o 41 osob. Na celkové nezaměstnanosti se podíleli 3,6 %.

Podporu v nezaměstnanosti pobíralo 11 912 uchazečů o zaměstnání, tj. 30,6 % všech uchazečů vedených v evidenci.

Podíl nezaměstnaných osob, tj. počet dosažitelných uchazečů o zaměstnání ve věku 15 - 64 let k obyvatelstvu stejného věku, k 31. 1. 2020 vzrostl na 4,6 %.



Podíl nezaměstnaných stejný nebo vyšší než republikový průměr vykázaly 3 okresy, a to Karviná (6,9 %), Bruntál (6,0 %) a Ostrava (5,3 %). Nižší podíl nezaměstnaných byl zaznamenán v okresech Frýdek-Místek i Nový Jičín (shodně 3,0 %) a Opava (2,7 %).

Meziměsíčně podíl nezaměstnaných žen stagnoval na 4,3 %, podíl nezaměstnaných mužů vzrostl na 4,9 %.

Kraj evidoval k 31. 1. 2020 celkem 16 334 volných pracovních míst. Jejich počet byl o 21 vyšší, než v předchozím měsíci a o 836 nižší než ve stejném měsíci minulého roku. Na jedno volné pracovní místo připadalo v průměru 2,4 uchazeče, z toho nejvíce v okresech Karviná (5,9) a Bruntál (2,8). Z celkového počtu nahlášených volných míst bylo 885 vhodných pro osoby se zdravotním postižením (OZP), na jedno volné pracovní místo připadalo 7,5 OZP. Volných pracovních míst pro absolventy a mladistvé bylo registrováno 4 404, na jedno volné místo připadalo 0,3 uchazečů této kategorie. Z celkového počtu volných pracovních míst bylo 6 719 míst bez příznaku „pro cizince“. U dalších 9 615 pozic pak zaměstnavatelé uvedli, že by na ně chtěli přijmout i pracovníky ze „zahraničí“ (tzn. mimo prostor EU a EHP).

V rámci aktivní politiky zaměstnanosti (APZ) bylo od počátku letošního roku do 31. 1. 2020 prostřednictvím finančních příspěvků APZ podpořeno 149 osob, z toho bylo zařazeno 81 osob do rekvalifikačních kurzů.

V tomto měsíci nebyl prostřednictvím SÚPM - SVČ podpořen žádný obor činnosti.

Informace o vývoji nezaměstnanosti v ČR v elektronické formě jsou zveřejněny na webu MPSV na adrese <https://www.mpsv.cz/web/cz/mesicni> .



1. Základní charakteristika vývoje nezaměstnanosti a volných pracovních míst v Moravskoslezském kraji

Tabulka č. 1 - Vývoj nezaměstnanosti

ukazatel (celkový počet)	stav k		
	31. 1. 2019	31. 12. 2019	31. 1. 2020
evidovaní uchazeči o zaměstnání	41 462	37 307	38 896
- z toho ženy	19 508	17 658	17 976
absolventi a mladiství	1 434	1 431	1 393
uchazeči se zdravotním postižením	7 038	6 495	6 646
uchazeči s nárokem na Pvn	12 229	10 596	11 912
podíl nezaměstnaných osob v %	4,9	4,4	4,6
volná pracovní místa	17 170	16 313	16 334
počet uchazečů na 1 volné pracovní místo	2,4	2,3	2,4

Tabulka č. 2 - Tok nezaměstnanosti

ukazatel	počet uchazečů ve sledovaném měsíci		
	leden 2019	prosinec 2019	leden 2020
nově evidovaní uchazeči o zaměstnání	7 468	5 817	6 985
uchazeči s ukončenou evidencí a vyřazení	5 795	3 328	5 396
- z toho umístění celkem	3 199	1 588	3 205
- z toho umístění úřadem práce	638	598	1 105

Tabulka č. 3 - Nezaměstnanost v okresech k 31. 1. 2020

okres	počet nezaměstnaných		volná pracovní místa	počet uchazečů na 1 VPM	podíl nezaměstnaných osob [%]
	celkem	z toho ženy			
Bruntál	3 759	1 719	1 358	2,8	6,0
Frydek-Místek	4 545	1 889	2 180	2,1	3,0
Karviná	11 834	5 414	2 022	5,9	6,9
Nový Jičín	3 163	1 408	2 381	1,3	3,0
Opava	3 355	1 420	1 836	1,8	2,7
Ostrava	12 240	6 126	6 557	1,9	5,3
Moravskoslezský kraj	38 896	17 976	16 334	2,4	4,6
Česká republika	230 022	112 177	341 391	0,7	3,1



2. Vybrané nástroje aktivní politiky zaměstnanosti v Moravskoslezském kraji

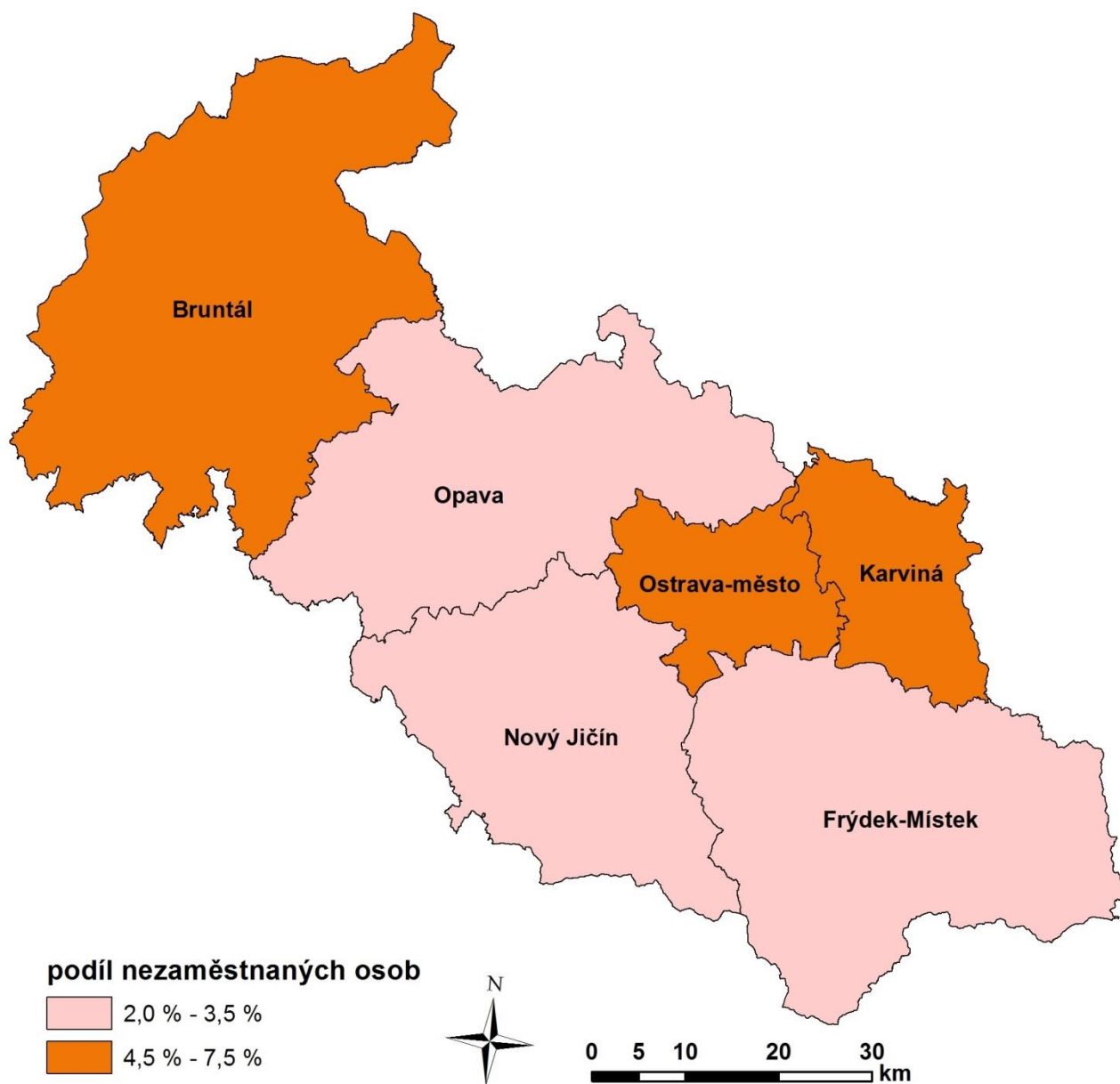
Tabulka č. 4 - Osoby podpořené v rámci APZ a rekvalifikace uchazečů a zájemců o zaměstnání

ukazatel (celkový počet)	stav k		celkem od počátku roku do	
	31. 1. 2019	31. 1. 2020	31. 1. 2019	31. 1. 2020
osoby podpořené v rámci APZ				
veřejně prospěšné práce (VPP)	957	576	365	4
veřejně prospěšné práce (VPP)-ESF ¹⁾	1	84	0	23
společensky účelná prac. místa (SÚPM)	184	4	45	0
společensky účelná prac. místa (SÚPM)-ESF ¹⁾	460	322	21	26
SÚPM - samostatně výděleč. činnost (SVČ)	141	14	0	0
SÚPM - samostatně výděleč. činnost (SVČ)-ESF ¹⁾	0	0	0	0
zřízení pracovního místa pro OZP (bez SVČ)	137	112	5	9
zřízení pracovního místa pro OZP - SVČ	8	5	0	0
ostatní nástroje APZ	327	33	5	6
rekvalifikace uchazečů a zájemců o zaměstnání				
uchazeči a zájemci zařazení do rekvalifikací	0	0	0	0
uchazeči a zájemci zařazení do rekvalifikací - ESF ¹⁾	73	82	57	42
uchazeči a zájemci, kteří zahájili zvolenou rekvalifikaci	0	0	0	0
uchazeči a zájemci, kteří zahájili zvolenou rekvalifikaci - ESF ¹⁾	87	72	51	39
osoby podpořené v rámci APZ celkem	2 375	1 304	549	149

1) financováno převážně z Evropského sociálního fondu

Podrobnější statistické údaje o nástrojích APZ naleznete v měsíčních statistikách nezaměstnanosti na webu MPSV na adrese <https://www.mpsv.cz/web/cz/mesicni> .

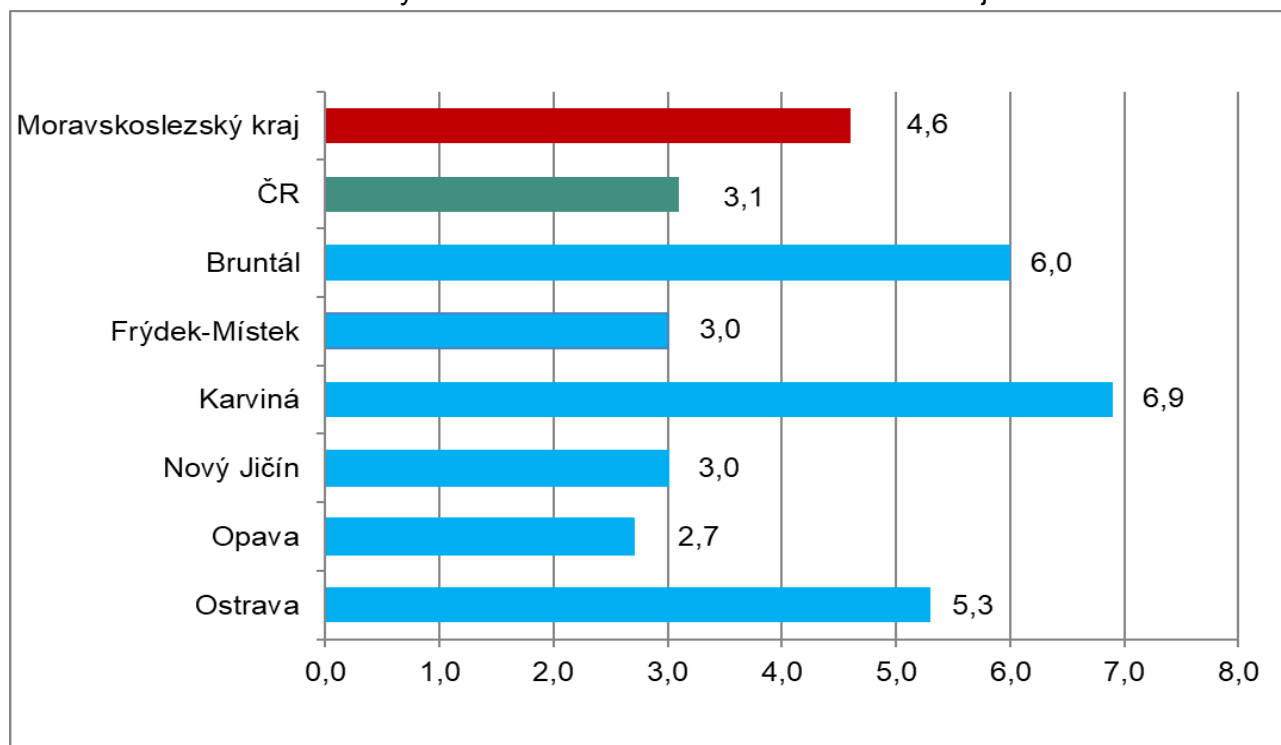
3. MAPA - Podíl nezaměstnaných v okresech Moravskoslezského kraje k 31. 1. 2020



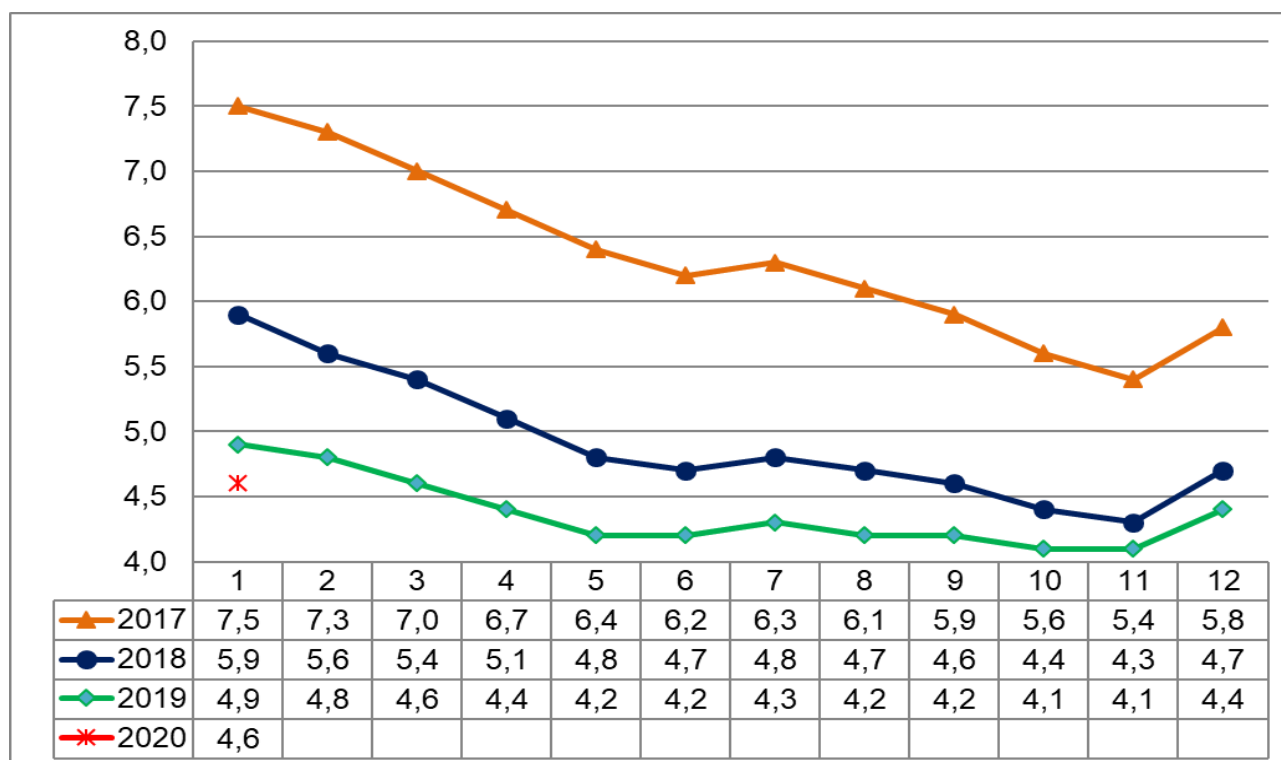


4. GRAFY

Graf č. 1 - Podíl nezaměstnaných osob v okresech Moravskoslezského kraje a v ČR k 31. 1. 2020

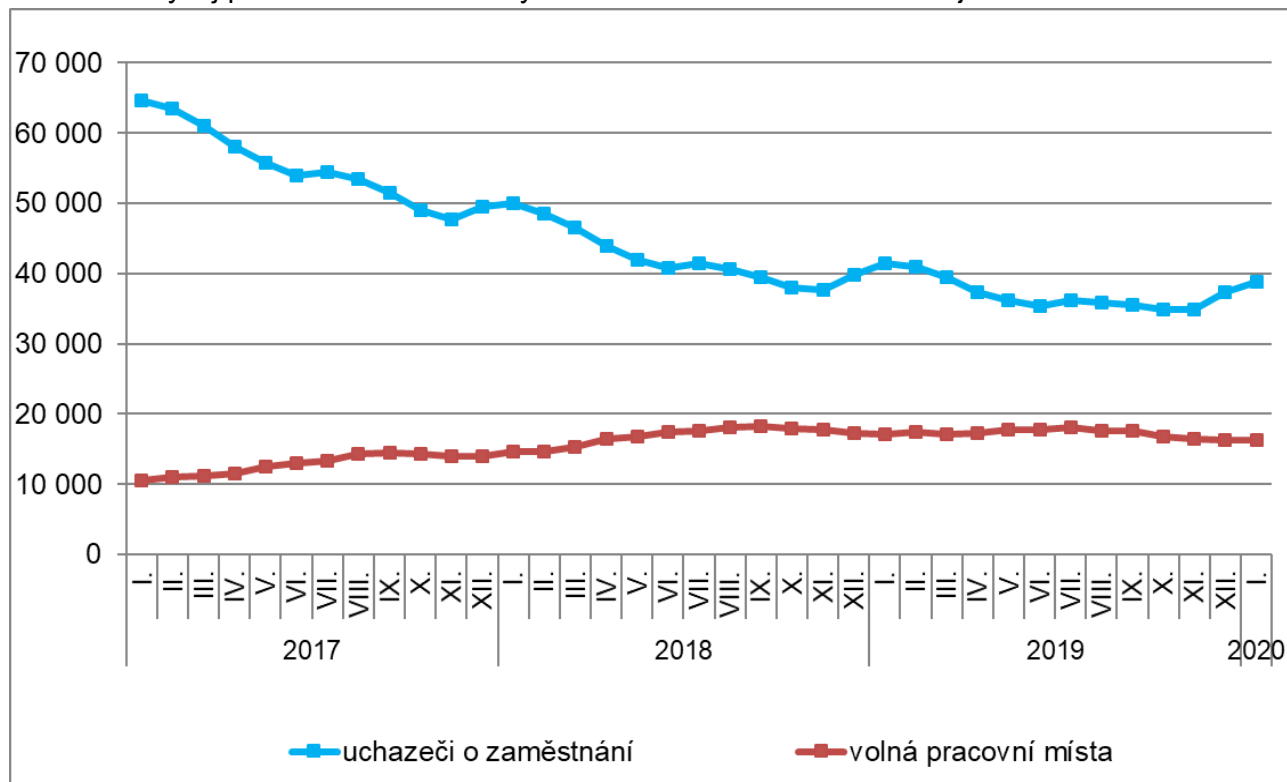


Graf č. 2 - Vývoj podílu nezaměstnaných v Moravskoslezském kraji v letech 2017 - 2020 v %

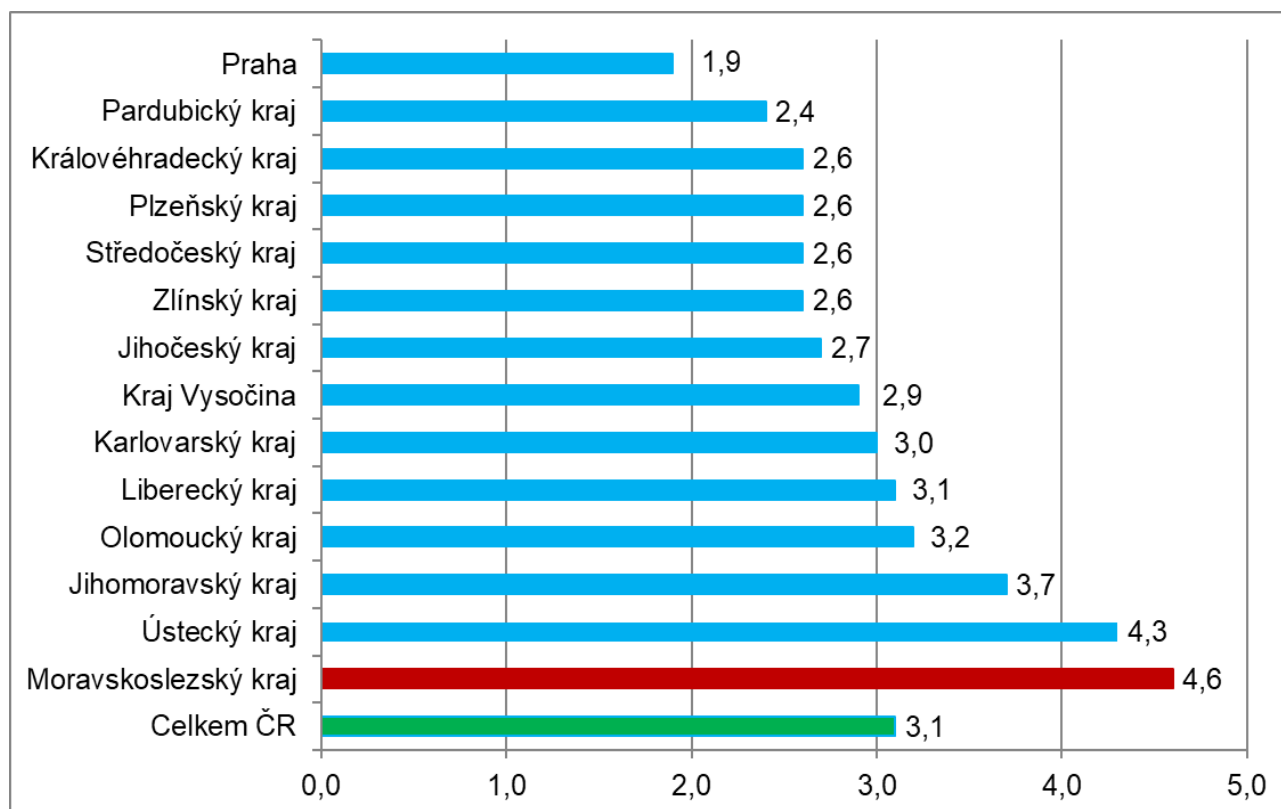




Graf č. 3 - Vývoj počtu uchazečů a volných míst v Moravskoslezském kraji v letech 2017 - 2020



Graf č. 4 - Podíl nezaměstnaných osob v jednotlivých krajích ČR k 31. 1. 2020 v %





5. Tabulka seříděných okresů k 31. 1. 2020

SEŘÍDĚNÍ OKRESŮ k 31. lednu 2020						
	PNO v %		meziměs. přírůst./ úbytek nezam. v %		počet uchazečů na 1 VPM	
1	Karviná	6,9	Jindřichův Hradec	22,7	Karviná	5,9
2	Bruntál	6,0	Písek	20,1	Jeseník	3,7
3	Znojmo	5,9	Český Krumlov	16,6	Sokolov	3,5
4	Jeseník	5,5	Strakonice	15,9	Děčín	3,0
5	Chomutov	5,3	Znojmo	14,5	Znojmo	2,9
6	Ostrava-město	5,3	Chrudim	14,3	Hodonín	2,8
7	Hodonín	5,1	Prostějov	13,9	Ústí nad Labem	2,8
8	Most	5,0	Cheb	13,6	Bruntál	2,8
9	Louny	4,9	Tábor	12,7	Blansko	2,5
10	Děčín	4,6	Jičín	12,6	Frýdek-Místek	2,1
11	Ústí nad Labem	4,3	Plzeň-město	12,3	Most	2,1
12	Český Krumlov	4,3	Plzeň-sever	12,0	Šumperk	2,0
13	Sokolov	4,1	Rychnov nad Kněžnou	12,0	Litoměřice	2,0
14	Brno-město	3,8	Louny	11,7	Ostrava-město	1,9
15	Příbram	3,8	Děčín	11,6	Opava	1,8
16	Břeclav	3,7	Domažlice	11,3	Žďár nad Sázavou	1,8
17	Třebíč	3,7	Jeseník	10,3	Kroměříž	1,7
18	Šumperk	3,7	Teplice	10,2	Přerov	1,7
19	Kolín	3,6	Chomutov	9,7	Břeclav	1,7
20	Přerov	3,6	Karlovy Vary	9,4	Třebíč	1,6
21	Semily	3,6	Rokycany	9,4	Louny	1,6
22	Kladno	3,5	Ústí nad Orlicí	9,2	Jablonec nad Nisou	1,5
23	Náchod	3,4	Příbram	9,2	Havlíčkův Brod	1,3
24	Kutná Hora	3,4	České Budějovice	9,0	Nový Jičín	1,3
25	Nymburk	3,3	Vyškov	8,7	Olomouc	1,3
26	Liberec	3,2	Svitavy	8,6	Trutnov	1,3
27	Mělník	3,2	Olomouc	8,5	Strakonice	1,3
28	Strakonice	3,2	Prachatice	8,2	Teplice	1,2
29	Vsetín	3,1	Most	8,2	Náchod	1,1
30	Tábor	3,1	Přerov	8,1	Kladno	1,1
31	Litoměřice	3,1	Semily	7,9	Chomutov	1,0
32	Tachov	3,1	Klatovy	7,7	Uherské Hradiště	1,0
33	Frýdek-Místek	3,0	Břeclav	7,6	Jindřichův Hradec	0,9
34	Žďár nad Sázavou	3,0	Hodonín	7,4	Brno-město	0,9
35	Nový Jičín	3,0	Šumperk	7,4	Rakovník	0,9
36	Jablonec nad Nisou	3,0	Praha-východ	7,2	Kolín	0,9
37	Jihlava	2,9	Uherské Hradiště	7,0	Kutná Hora	0,9
38	Teplice	2,9	Brno-venkov	6,9	Česká Lípa	0,9
39	Svitavy	2,9	Rakovník	6,9	Semily	0,9
40	Chrudim	2,9	Sokolov	6,9	Vsetín	0,8
41	Olomouc	2,8	Frýdek-Místek	6,8	Příbram	0,8
42	Karlovy Vary	2,8	Třebíč	6,7	Chrudim	0,8
43	Kroměříž	2,8	Zlín	6,7	Svitavy	0,8
44	Prachatice	2,7	Tachov	6,6	Jihlava	0,8
45	Rokycany	2,7	Ústí nad Labem	6,4	Karlovy Vary	0,8
46	Rakovník	2,7	Kladno	6,4	Vyškov	0,8
47	Opava	2,7	Benešov	6,3	Prostějov	0,7
48	Plzeň-sever	2,7	Jihlava	6,3	Liberec	0,7
49	Blansko	2,7	Bruntál	6,2	Hradec Králové	0,6
50	Beroun	2,7	Trutnov	6,2	Zlín	0,6
51	Hradec Králové	2,7	Litoměřice	6,1	Tábor	0,6
52	Trutnov	2,7	Kutná Hora	6,0	Mělník	0,6
53	Klatovy	2,7	Žďár nad Sázavou	5,9	Písek	0,5
54	Brno-venkov	2,6	Plzeň-jih	5,8	České Budějovice	0,5
55	Plzeň-město	2,6	Kroměříž	5,7	Benešov	0,5
56	Havlíčkův Brod	2,6	Česká Lípa	5,6	Klatovy	0,5
57	Česká Lípa	2,6	Vsetín	5,5	Nymburk	0,5
58	Uherské Hradiště	2,4	Kolín	5,2	Cheb	0,5
59	Jindřichův Hradec	2,4	Náchod	5,1	Prachatice	0,5
60	Písek	2,4	Opava	5,0	Brno-venkov	0,5
61	Domažlice	2,3	Hradec Králové	5,0	Plzeň-sever	0,5
62	Prostějov	2,2	Mělník	4,9	Beroun	0,5
63	Cheb	2,2	Jablonec nad Nisou	4,8	Český Krumlov	0,4
64	Vyškov	2,2	Pelhřimov	4,8	Praha-západ	0,4
65	Zlín	2,2	Beroun	4,6	Rokycany	0,4
66	Pardubice	2,1	Pardubice	4,6	Ústí nad Orlicí	0,4
67	Jičín	2,0	Havlíčkův Brod	4,5	Jičín	0,4
68	Ústí nad Orlicí	2,0	Blansko	4,5	Plzeň-město	0,3
69	Plzeň-jih	2,0	Ostrava-město	3,8	Rychnov nad Kněžnou	0,3
70	Praha	1,9	Karviná	3,5	Praha	0,2
71	České Budějovice	1,9	Liberec	3,4	Pelhřimov	0,2
72	Mladá Boleslav	1,7	Praha-západ	3,3	Plzeň-jih	0,2
73	Benešov	1,7	Mladá Boleslav	3,3	Mladá Boleslav	0,2
74	Pelhřimov	1,6	Nymburk	3,0	Pardubice	0,2
75	Rychnov nad Kněžnou	1,5	Brno-město	3,0	Domažlice	0,2
76	Praha-západ	1,5	Praha	2,4	Tachov	0,1
77	Praha-východ	1,2	Nový Jičín	2,1	Praha-východ	0,1
	Celkem ČR	3,1	Celkem ČR	6,7	Celkem ČR	0,7