



Úřad práce ČR

Krajská pobočka Úřadu práce ČR v Karlových Varech

Měsíční statistická zpráva

Prosinec 2020

Zprávu předkládá:
Mgr. Petra Dolejšová
Vedoucí Oddělení zaměstnanosti

<https://www.uradprace.cz/web/cz/statistiky-kvk>

Karlovy Vary 2020



Informace o nezaměstnanosti v Karlovarském kraji 31. 12. 2020

V prosinci vzrostl celkový počet uchazečů o zaměstnání na 10 797, počet hlášených volných pracovních míst poklesl na 4 438 a podíl nezaměstnaných osob vzrostl na 5,4 %.

K 31. 12. 2020 evidoval Úřad práce ČR (ÚP ČR), Krajská pobočka v Karlových Varech celkem 10 797 uchazečů o zaměstnání. Jejich počet byl o 599 vyšší než na konci předchozího měsíce, ve srovnání se stejným obdobím minulého roku je vyšší o 4 998 osob. Z tohoto počtu bylo 10 261 dosažitelných uchazečů o zaměstnání ve věku 15 – 64 let. Bylo to o 630 více než na konci předchozího měsíce. Ve srovnání se stejným obdobím minulého roku byl jejich počet vyšší o 5 036 osob.

V průběhu měsíce bylo nově zaevidováno 1 468 osob. Ve srovnání s minulým měsícem to bylo více o 158 osob a v porovnání se stejným obdobím předchozího roku více o 254 osob.

Z evidence během měsíce odešlo celkem 869 uchazečů (ukončená evidence, vyřazení uchazeči). Bylo to o 267 osob méně než v předchozím měsíci a o 82 osob více než ve stejném měsíci minulého roku. Do zaměstnání z nich ve sledovaném měsíci nastoupilo 506, tj. o 198 méně než v předchozím měsíci a o 118 více než ve stejném měsíci minulého roku, 95 uchazečů o zaměstnání bylo umístěno prostřednictvím úřadu práce, tj. o 18 méně než v předchozím měsíci a o 65 méně než ve stejném období minulého roku, 363 uchazečů bylo vyřazeno bez umístění.

Meziměsíční nárůst nezaměstnaných byl v tomto měsíci zaznamenán ve všech 3 okresech, a to v okrese Cheb (6,2 %), Sokolov (6,1 %) a Karlovy Vary (5,5 %).

Meziměsíční pokles nezaměstnaných nebyl tento měsíc zaznamenán.

Ke konci měsíce bylo evidováno na ÚP ČR, Krajské pobočce v Karlových Varech 5 423 žen. Jejich podíl na celkovém počtu uchazečů činil 50,2 %. V evidenci bylo 919 osob se zdravotním postižením, což představovalo 8,5 % z celkového počtu nezaměstnaných.

Ke konci tohoto měsíce bylo evidováno 476 absolventů škol všech stupňů vzdělání a mladistvých, jejich počet se ve srovnání s předchozím měsícem snížil o 33 osob a ve srovnání se stejným měsícem minulého roku byl vyšší o 190 osob. Na celkové nezaměstnanosti se podíleli 4,4 %.

Podporu v nezaměstnanosti pobíralo 3 199 uchazečů o zaměstnání, tj. 29,6 % všech uchazečů vedených v evidenci.

Podíl nezaměstnaných osob, tj. počet dosažitelných uchazečů o zaměstnání ve věku 15 - 64 let k obyvatelstvu stejného věku, vzrostl k 31. 12. 2020 na 5,4 %.

Podíl nezaměstnaných stejný nebo vyšší než republikový průměr vykázaly všechny 3 okresy, a to okres Karlovy Vary (6,0 %), Sokolov (6,0 %) a Cheb (4,2 %).



Podíl nezaměstnaných žen vzrostl na 5,6 %, podíl nezaměstnaných mužů vzrostl na 5,3 %.

Kraj evidoval k 31. 12. 2020 celkem 4 438 volných pracovních míst. Jejich počet byl o 174 nižší než v předchozím měsíci a o 2 636 nižší než ve stejném měsíci minulého roku. Na jedno volné pracovní místo připadalo v průměru 2,4 uchazeče, z toho nejvíce v okrese Sokolov (5,3), Karlovy Vary (2,5) a Cheb (1,4). Z celkového počtu nahlášených volných míst bylo 126 vhodných pro osoby se zdravotním postižením (OZP), na jedno volné pracovní místo připadalo 7,3 OZP. Volných pracovních míst pro absolventy a mladistvé bylo registrováno 618, na jedno volné místo připadalo 0,8 uchazečů této kategorie. Z celkového počtu volných pracovních míst bylo 1 123 míst bez příznaku „pro cizince“. Na dalších 3 315 pozic pak mohli zaměstnavatelé přijímat také pracovníky ze zahraničí.

V rámci aktivní politiky zaměstnanosti (APZ) bylo od počátku roku 2020 prostřednictvím příspěvků APZ podpořeno 1 056 osob, z toho bylo zařazeno 240 osob do rekvalifikačních kurzů.

V tomto měsíci nebyl podpořen žádný obor činnosti prostřednictvím SÚPM – SVČ.

Informace o vývoji nezaměstnanosti v ČR v elektronické formě jsou zveřejněny na internetové adrese <https://www.mpsv.cz/web/cz/mesicni>.



1. Základní charakteristika vývoje nezaměstnanosti a volných pracovních míst v Karlovarském kraji

Tabulka č. 1 - Vývoj nezaměstnanosti

ukazatel (celkový počet)	stav k		
	31. 12. 2019	30. 11. 2020	31. 12. 2020
evidovaní uchazeči o zaměstnání	5 799	10 198	10 797
- z toho ženy	2 965	5 199	5 423
absolventi a mladiství	286	509	476
uchazeči se zdravotním postižením	663	885	919
uchazeči s nárokem na P v N	1 866	2 982	3 199
podíl nezaměstnaných osob v %	2,7	5,1	5,4
volná pracovní místa	7 074	4 612	4 438
počet uchazečů na 1 volné pracovní místo	0,8	2,2	2,4

Tabulka č. 2 - Tok nezaměstnanosti

ukazatel	počet uchazečů ve sledovaném měsíci		
	prosinec 2019	listopad 2020	prosinec 2020
nově evidovaní uchazeči o zaměstnání	1 214	1 310	1 468
uchazeči s ukončenou evidencí a vyřazení	787	1 136	869
- z toho umístění celkem	388	704	506
- z toho umístění úřadem práce	160	113	95

Tabulka č. 3 – Nezaměstnanost v okresech k 31. 12. 2020

okres	počet nezaměstnaných		volná pracovní místa	počet uchazečů na 1 VPM	podíl nezaměstnaných osob [%]
	celkem	z toho ženy			
Cheb	2 602	1 339	1 920	1,4	4,2
Karlovy Vary	4 598	2 335	1 843	2,5	6,0
Sokolov	3 597	1 749	675	5,3	6,0
Karlovarský kraj	10 797	5 423	4 438	2,4	5,4
Česká republika	291 977	146 227	318 582	0,9	4,0



2. Vybrané nástroje aktivní politiky zaměstnanosti v Karlovarském kraji

Tabulka č. 4 – Osoby podpořené v rámci APZ a rekvalifikace uchazečů a zájemců o zaměstnání

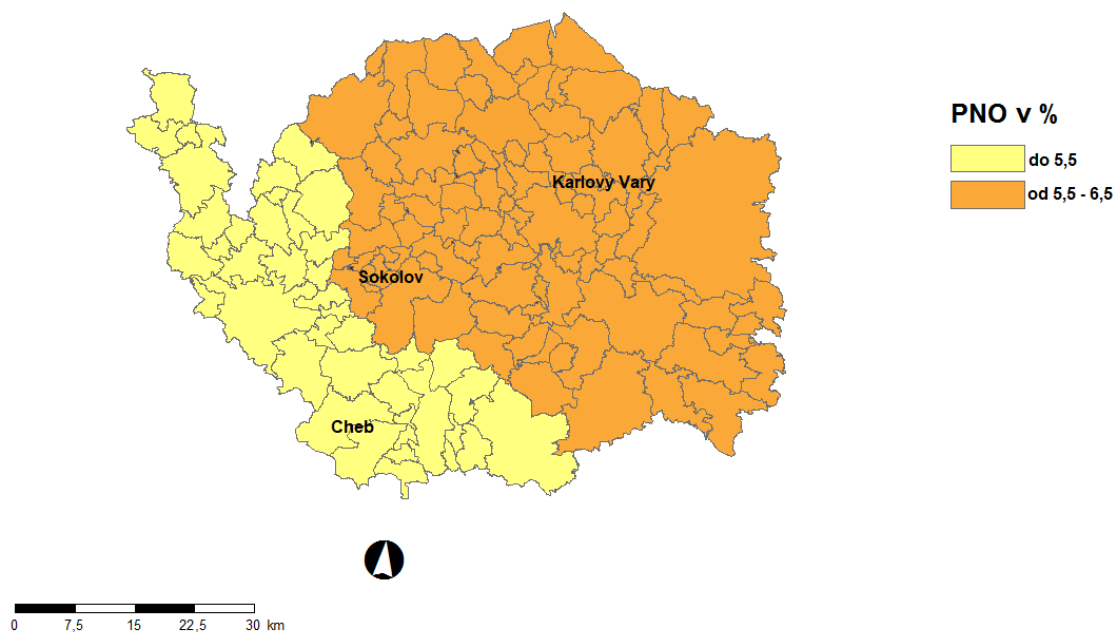
ukazatel (celkový počet)	stav k		celkem od počátku roku do	
	31. 12. 2019	31. 12. 2020	31. 12. 2019	31. 12. 2020
osoby podpořené v rámci APZ				
veřejně prospěšné práce (VPP)	200	85	352	211
veřejně prospěšné práce (VPP) - ESF ¹⁾	47	89	54	119
společensky účelná prac. místa (SÚPM)	3	15	17	20
společensky účelná prac. místa (SÚPM)-ESF ¹⁾	78	137	87	157
SÚPM - samostatně výděleč. činnost (SVČ)	5	4	4	4
SÚPM - samostatně výděleč. činnost (SVČ)-ESF ¹⁾	8	8	5	4
zřízení pracovního místa pro OZP (bez SVČ)	14	20	0	20
zřízení pracovního místa pro OZP - SVČ	1	1	0	0
vytvořená pracovní místa (NIP)	1	16	1	16
ostatní nástroje APZ	24	15	290	265
rekvalifikace uchazečů a zájemců o zaměstnání				
uchazeči a zájemci zařazení do rekvalifikací	0	0	0	0
uchazeči a zájemci zařazení do rekvalifikací - ESF ¹⁾	0	1	54	102
uchazeči a zájemci, kteří zahájili zvolenou rekvalifikaci	0	0	0	0
uchazeči a zájemci, kteří zahájili zvolenou rekvalifikaci - ESF ¹⁾	9	1	168	138
osoby podpořené v rámci APZ celkem	389	392	1 031	1 056

1) financováno převážně z Evropského sociálního fondu

Podrobnější statistické údaje o nástrojích APZ naleznete na stránkách Integrovaného portálu MPSV, v měsíčních statistikách nezaměstnanosti

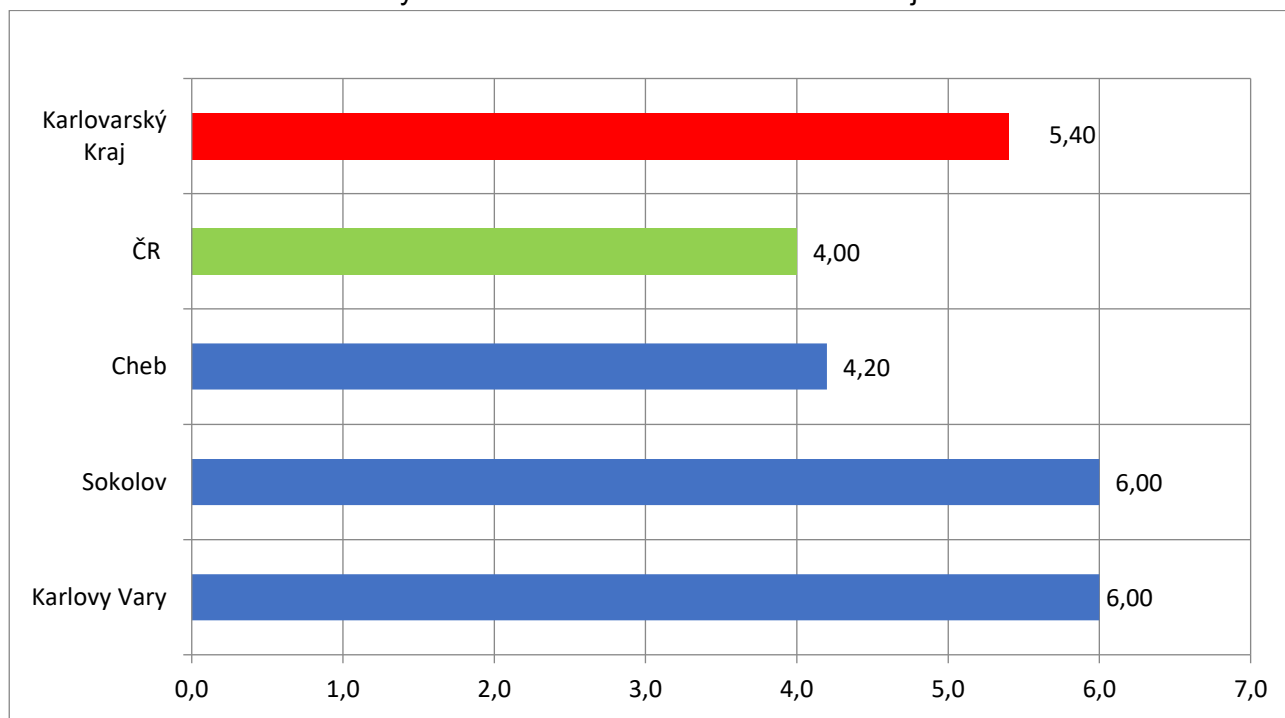
<https://www.mpsv.cz/web/cz/mesicni>

3. MAPA – ArcView - Podíl nezaměstnaných v okresech kraje (mapa kraje)



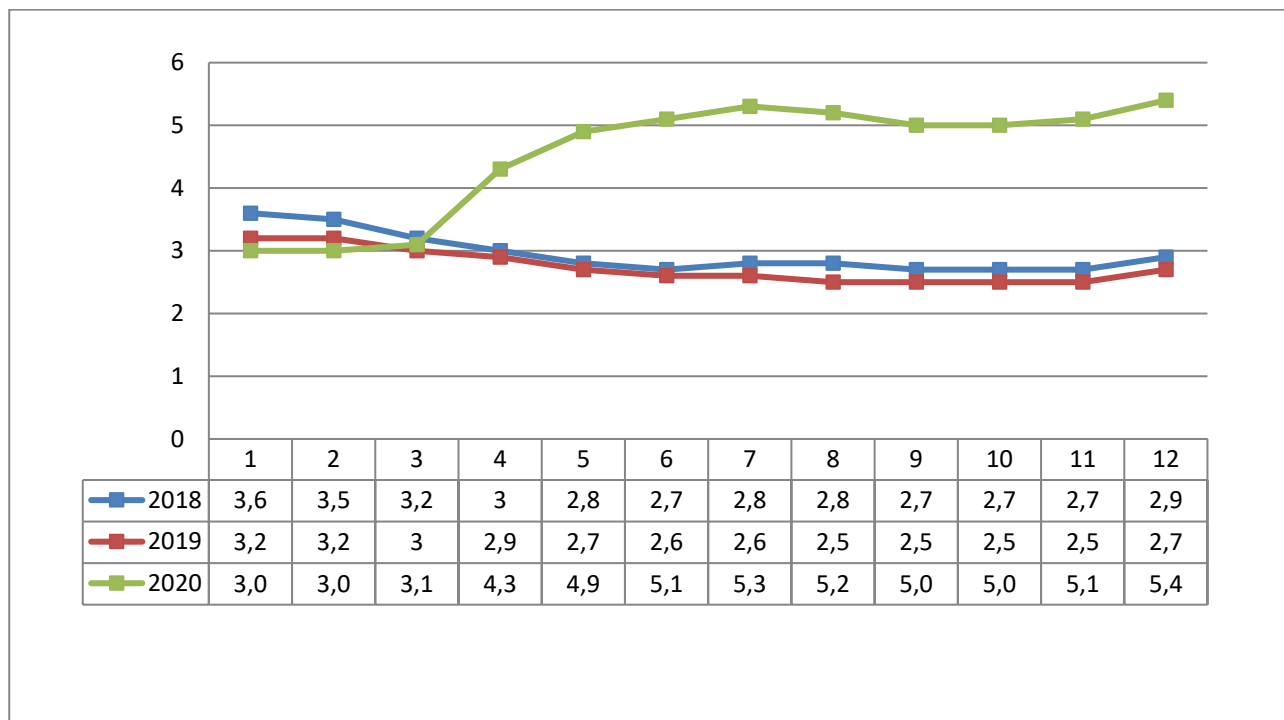
4. GRAFY

Graf č. 1 - Podíl nezaměstnaných osob v okresech Karlovarského kraje a v ČR k 31. 12. 2020

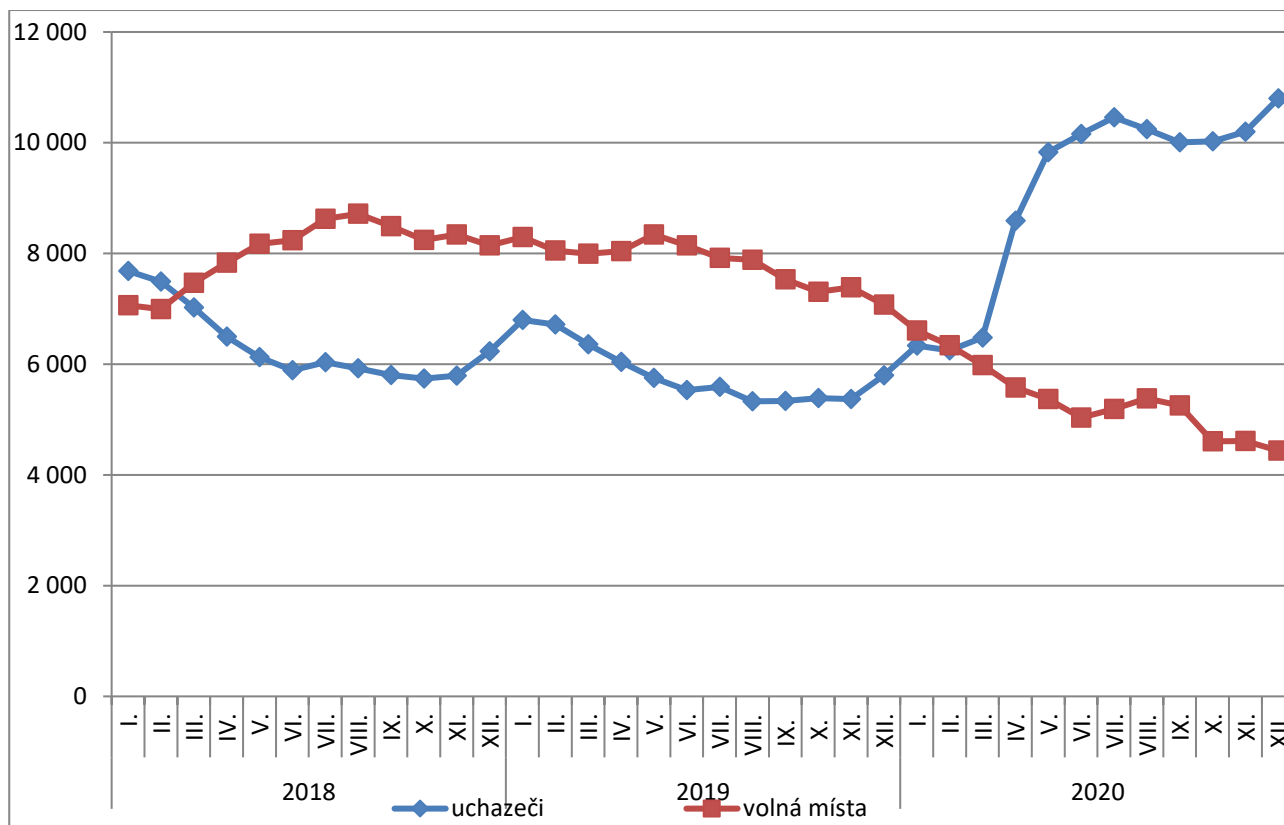




Graf č. 2 - Vývoj podílu nezaměstnaných v Karlovarském kraji v letech 2018 – 2020 v %

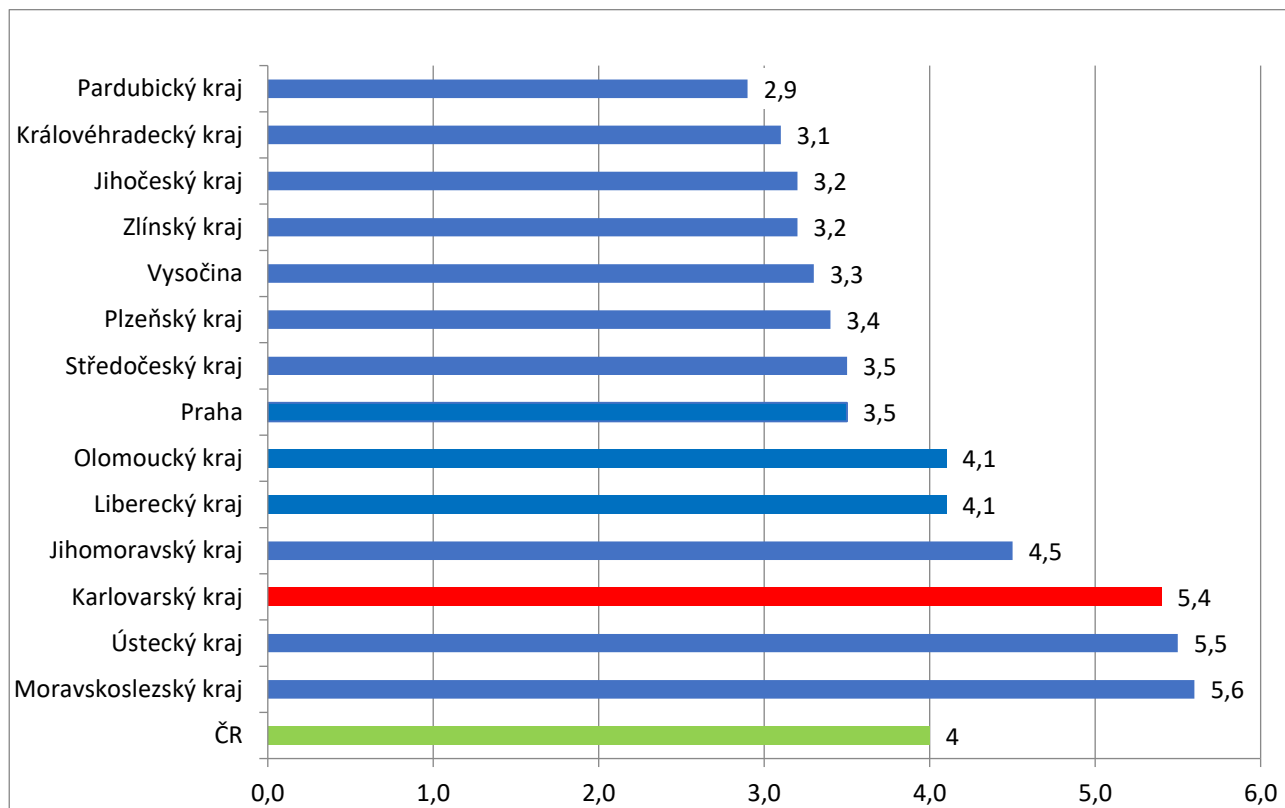


Graf č. 3 - Vývoj počtu uchazečů a volných míst v Karlovarském kraji v letech 2018 – 2020





Graf č. 4 - Podíl nezaměstnaných osob v jednotlivých krajích ČR k 31. 12. 2020 v %





5. Tabulka seříděných okresů k 31. 12. 2020 (z celorepublikové statistiky)

SEŘÍDĚNÍ OKRESŮ k 31. prosinci 2020

	PNO v %		meziměs. přírůst./ úbytek nezam. v %		počet uchazečů na 1 VPM
Karviná	8,1	Jindřichův Hradec	24,6	Karviná	8,4
Bruntál	6,8	Prachatice	23,7	Ústí nad Labem	5,9
Ostrava-město	6,7	Chrudim	19,8	Sokolov	5,3
Most	6,6	Klatovy	17,3	Bruntál	4,8
Znojmo	6,4	Jeseník	16,8	Jeseník	4,7
Jeseník	6,4	Svitavy	16,8	Děčín	4,2
Chomutov	6,3	Břeclav	15,6	Most	3,6
Karlovy Vary	6,0	Třebíč	14,9	Blansko	3,5
Sokolov	6,0	Český Krumlov	14,5	Hodonín	3,5
Děčín	5,7	Znojmo	14,4	Přerov	3,5
Ústí nad Labem	5,6	Plzeň-jih	13,6	Znojmo	3,1
Hodonín	5,5	Tábor	13,5	Frydek-Místek	2,7
Louny	5,5	Strakonice	13,2	Ostrava-město	2,7
Brno-město	5,2	Žďár nad Sázavou	13,1	Šumperk	2,7
Český Krumlov	5,0	Rakovník	13,0	Opava	2,5
Přerov	4,9	Písek	13,0	Louny	2,5
Teplice	4,8	Jihlava	12,7	Karlovy Vary	2,5
Kladno	4,8	Vsetín	12,4	Břeclav	2,3
Příbram	4,7	Kutná Hora	12,2	Žďár nad Sázavou	2,2
Nymburk	4,6	Bruntál	12,2	Olomouc	2,1
Mělník	4,5	Tachov	12,2	Litoměřice	2,1
Liberec	4,3	Šumperk	11,8	Kroměříž	2,1
Kolín	4,3	Náchod	11,1	Třebíč	1,9
Šumperk	4,3	Hodonín	10,9	Jablonec nad Nisou	1,9
Semily	4,3	Litoměřice	10,1	Teplice	1,8
Cheb	4,2	Semily	9,4	Trutnov	1,8
Třebíč	4,2	Plzeň-sever	9,1	Nový Jičín	1,8
Břeclav	4,1	Uherské Hradiště	8,9	Česká Lípa	1,6
Jablonec nad Nisou	4,1	Příbram	8,8	Havlíčkův Brod	1,5
Náchod	4,0	Opava	8,6	Kladno	1,5
Vsetín	4,0	Kolín	8,5	Rakovník	1,5
Olomouc	3,8	Kroměříž	8,2	Prostějov	1,4
Tachov	3,8	Přerov	8,0	Náchod	1,4
Nový Jičín	3,8	Olomouc	7,9	Cheb	1,4



Litoměřice	3,7	Nový Jičín	7,7	Vsetín	1,3
Kutná Hora	3,7	Děčín	7,3	Strakonice	1,3
Beroun	3,6	Ústí nad Orlicí	7,3	Semily	1,3
Tábor	3,5	Hradec Králové	7,2	Jindřichův Hradec	1,1
Žďár nad Sázavou	3,5	Zlín	7,1	Uherské Hradiště	1,1
Frýdek-Místek	3,5	Prostějov	6,8	Kolín	1,0
Praha	3,5	Jičín	6,8	Chomutov	1,0
Plzeň-sever	3,5	Pelhřimov	6,6	Jihlava	1,0
Domažlice	3,4	Mělník	6,5	Příbram	1,0
Rokycany	3,4	Trutnov	6,4	Vyškov	1,0
Plzeň-město	3,4	Rokycany	6,4	Liberec	0,9
Česká Lípa	3,4	Frýdek-Místek	6,2	Zlín	0,9
Strakonice	3,4	Cheb	6,2	Hradec Králové	0,9
Trutnov	3,4	Vyškov	6,1	Chrudim	0,9
Jihlava	3,3	Sokolov	6,1	Brno-město	0,9
Hradec Králové	3,3	Havlíčkův Brod	6,1	Kutná Hora	0,9
Blansko	3,3	České Budějovice	6,1	České Budějovice	0,9
Brno-venkov	3,3	Pardubice	6,0	Svitavy	0,8
Klatovy	3,3	Česká Lípa	5,9	Plzeň-sever	0,8
Opava	3,3	Blansko	5,8	Brno-venkov	0,7
Rakovník	3,3	Domažlice	5,7	Mělník	0,7
Chrudim	3,2	Benešov	5,5	Tábor	0,7
Svitavy	3,2	Beroun	5,5	Jičín	0,7
Kroměříž	3,2	Karlovy Vary	5,5	Nymburk	0,7
Uherské Hradiště	3,0	Louny	5,4	Benešov	0,7
České Budějovice	3,0	Brno-venkov	4,8	Klatovy	0,7
Praha-západ	2,9	Chomutov	4,7	Ústí nad Orlicí	0,7
Vyškov	2,9	Plzeň-město	4,4	Písek	0,7
Havlíčkův Brod	2,9	Nymburk	4,3	Praha-západ	0,6
Prostějov	2,8	Rychnov nad Kněžnou	4,2	Plzeň-město	0,6
Zlín	2,8	Jablonec nad Nisou	3,8	Beroun	0,5
Pardubice	2,8	Praha-západ	3,4	Český Krumlov	0,5
Prachatice	2,8	Kladno	3,4	Prachatice	0,5
Jindřichův Hradec	2,7	Liberec	3,3	Rokycany	0,5
Ústí nad Orlicí	2,6	Ostrava-město	2,4	Rychnov nad Kněžnou	0,5
Plzeň-jih	2,6	Karviná	2,3	Domažlice	0,5
Písek	2,5	Most	2,2	Praha	0,4
Benešov	2,5	Ústí nad Labem	2,2	Pelhřimov	0,4
Jičín	2,3	Praha	2,0	Pardubice	0,3
Mladá Boleslav	2,2	Teplice	1,7	Tachov	0,3
Pelhřimov	2,1	Praha-východ	1,4	Plzeň-jih	0,2



Úřad práce ČR

Praha-východ	2,0	Brno-město	1,4	Mladá Boleslav	0,2
Rychnov nad Kněžnou	1,9	Mladá Boleslav	1,2	Praha-východ	0,1
Celkem ČR	4,0	Celkem ČR	6,4	Celkem ČR	0,9