



Úřad práce ČR

Krajská pobočka Úřadu práce ČR v Karlových Varech

Měsíční statistická zpráva

Říjen 2020

Zprávu předkládá:
Mgr. Petra Dolejšová
Vedoucí Oddělení zaměstnanosti

<https://www.uradprace.cz/web/cz/statistiky-kvk>

Karlovy Vary 2020



Informace o nezaměstnanosti v Karlovarském kraji 31. 10. 2020

V říjnu vzrostl celkový počet uchazečů o zaměstnání na 10 024, počet hlášených volných pracovních míst poklesl na 4 609 a podíl nezaměstnaných osob zůstal na 5,0 %.

K 31. 10. 2020 evidoval Úřad práce ČR (ÚP ČR), Krajská pobočka v Karlových Varech celkem 10 024 uchazečů o zaměstnání. Jejich počet byl o 16 vyšší než na konci předchozího měsíce, ve srovnání se stejným obdobím minulého roku je vyšší o 4 635 osob. Z tohoto počtu bylo 9 460 dosažitelných uchazečů o zaměstnání ve věku 15 – 64 let. Bylo to o 14 více než na konci předchozího měsíce. Ve srovnání se stejným obdobím minulého roku byl jejich počet vyšší o 4 645 osob.

V průběhu měsíce bylo nově zaevidováno 1 434 osob. Ve srovnání s minulým měsícem to bylo méně o 314 osob a v porovnání se stejným obdobím předchozího roku více o 102 osob.

Z evidence během měsíce odešlo celkem 1 418 uchazečů (ukončená evidence, vyřazení uchazeči). Bylo to o 565 osob méně než v předchozím měsíci a o 139 osob více než ve stejném měsíci minulého roku. Do zaměstnání z nich ve sledovaném měsíci nastoupilo 890, tj. o 429 méně než v předchozím měsíci a o 149 více než ve stejném měsíci minulého roku, 172 uchazečů o zaměstnání bylo umístěno prostřednictvím úřadu práce, tj. o 91 méně než v předchozím měsíci a o 147 méně než ve stejném období minulého roku, 528 uchazečů bylo vyřazeno bez umístění.

Meziměsíční nárůst nezaměstnaných byl v tomto měsíci zaznamenán v 1 okrese, a to v okrese Karlovy Vary (2,9 %).

Meziměsíční pokles nezaměstnaných byl tento měsíc zaznamenán ve 2 okresech, a to v okrese Cheb (-0,5 %) a Sokolov (-2,6 %).

Ke konci měsíce bylo evidováno na ÚP ČR, Krajské pobočce v Karlových Varech 5 077 žen. Jejich podíl na celkovém počtu uchazečů činil 50,6 %. V evidenci bylo 843 osob se zdravotním postižením, což představovalo 8,4 % z celkového počtu nezaměstnaných.

Ke konci tohoto měsíce bylo evidováno 527 absolventů škol všech stupňů vzdělání a mladistvých, jejich počet se ve srovnání s předchozím měsícem zvýšil o 4 osoby a ve srovnání se stejným měsícem minulého roku byl vyšší o 174 osob. Na celkové nezaměstnanosti se podíleli 5,3 %.

Podporu v nezaměstnanosti pobíralo 2 796 uchazečů o zaměstnání, tj. 27,9 % všech uchazečů vedených v evidenci.

Podíl nezaměstnaných osob, tj. počet dosažitelných uchazečů o zaměstnání ve věku 15 - 64 let k obyvatelstvu stejného věku, zůstal k 31. 10. 2020 na 5,0 %.



Podíl nezaměstnaných stejný nebo vyšší než republikový průměr vykázaly všechny 3 okresy, a to okres Sokolov (5,5 %), Karlovy Vary (5,5 %) a Cheb (4,0 %).

Podíl nezaměstnaných žen vzrostl na 5,2 %, podíl nezaměstnaných mužů zůstal na 4,9 %.

Kraj evidoval k 31. 10. 2020 celkem 4 609 volných pracovních míst. Jejich počet byl o 644 nižší než v předchozím měsíci a o 2 695 nižší než ve stejném měsíci minulého roku. Na jedno volné pracovní místo připadalo v průměru 2,2 uchazeče, z toho nejvíce v okrese Sokolov (5,6), Karlovy Vary (2,1) a Cheb (1,2). Z celkového počtu nahlášených volných míst bylo 88 vhodných pro osoby se zdravotním postižením (OZP), na jedno volné pracovní místo připadalo 9,6 OZP. Volných pracovních míst pro absolventy a mladistvé bylo registrováno 755, na jedno volné místo připadalo 0,7 uchazečů této kategorie. Z celkového počtu volných pracovních míst bylo 1 206 míst bez příznaku „pro cizince“. Na dalších 3 403 pozic pak mohli zaměstnavatelé přijímat také pracovníky ze zahraničí.

V rámci aktivní politiky zaměstnanosti (APZ) bylo od počátku roku 2020 prostřednictvím příspěvků APZ podpořeno 936 osob, z toho bylo zařazeno 207 osob do rekvalifikačních kurzů.

Nejčastějším oborem činnosti, který byl v tomto měsíci podpořen prostřednictvím SÚPM – SVČ, bylo Poskytování služeb pro zemědělství, zahradnictví, rybníkářství, lesnictví a myslivost.

Informace o vývoji nezaměstnanosti v ČR v elektronické formě jsou zveřejněny na internetové adrese <https://www.mpsv.cz/web/cz/mesicni>.



1. Základní charakteristika vývoje nezaměstnanosti a volných pracovních míst v Karlovarském kraji

Tabulka č. 1 - Vývoj nezaměstnanosti

ukazatel (celkový počet)	stav k		
	31. 10. 2019	30. 9. 2020	31. 10. 2020
evidovaní uchazeči o zaměstnání	5 389	10 008	10 024
- z toho ženy	2 834	5 009	5 077
absolventi a mladiství	353	523	527
uchazeči se zdravotním postižením	646	860	843
uchazeči s nárokem na P v N	1 718	2 724	2 796
podíl nezaměstnaných osob v %	2,5	5,0	5,0
volná pracovní místa	7 304	5 253	4 609
počet uchazečů na 1 volné pracovní místo	0,7	1,9	2,2

Tabulka č. 2 - Tok nezaměstnanosti

ukazatel	počet uchazečů ve sledovaném měsíci		
	říjen 2019	září 2020	říjen 2020
nově evidovaní uchazeči o zaměstnání	1 332	1 748	1 434
uchazeči s ukončenou evidencí a vyřazení	1 279	1 983	1 418
- z toho umístění celkem	741	1 319	890
- z toho umístění úřadem práce	319	263	172

Tabulka č. 3 – Nezaměstnanost v okresech k 31. 10. 2020

okres	počet nezaměstnaných		volná pracovní místa	počet uchazečů na 1 VPM	podíl nezaměstnaných osob [%]
	celkem	z toho ženy			
Cheb	2 439	1 237	2 042	1,2	4,0
Karlovy Vary	4 224	2 155	1 970	2,1	5,5
Sokolov	3 361	1 685	597	5,6	5,5
Karlovarský kraj	10 024	5 077	4 609	2,2	5,0
Česká republika	271 685	139 251	310 730	0,9	3,7



2. Vybrané nástroje aktivní politiky zaměstnanosti v Karlovarském kraji

Tabulka č. 4 – Osoby podpořené v rámci APZ a rekvalifikace uchazečů a zájemců o zaměstnání

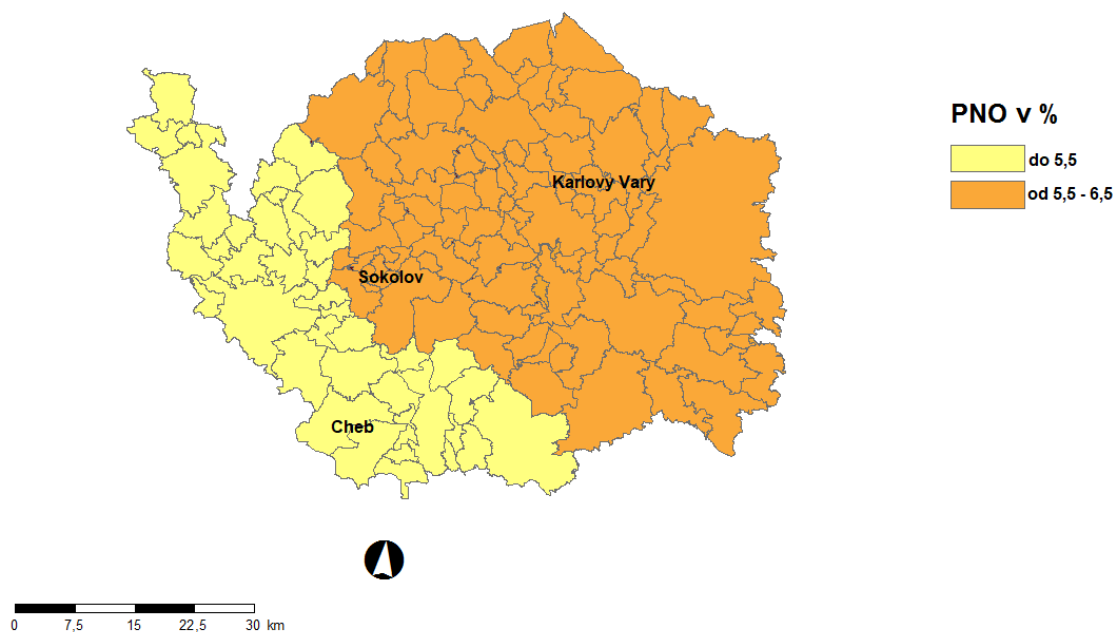
ukazatel (celkový počet)	stav k		celkem od počátku roku do	
	31. 10. 2019	31. 10. 2020	31. 10. 2019	31. 10. 2020
osoby podpořené v rámci APZ				
veřejně prospěšné práce (VPP)	295	183	337	209
veřejně prospěšné práce (VPP) - ESF ¹⁾	32	113	36	109
společensky účelná prac. místa (SÚPM)	2	10	15	12
společensky účelná prac. místa (SÚPM)-ESF ¹⁾	68	119	68	120
SÚPM - samostatně výděleč. činnost (SVČ)	8	4	3	3
SÚPM - samostatně výděleč. činnost (SVČ)-ESF ¹⁾	6	8	3	4
zřízení pracovního místa pro OZP (bez SVČ)	14	21	0	16
zřízení pracovního místa pro OZP - SVČ	1	1	0	0
ostatní nástroje APZ	28	14	182	256
osoby podpořené v rámci APZ celkem				
484	502	816	936	
uchazeči a zájemci zařazení do rekvalifikací				
0	0	0	0	
10	4	33	84	
uchazeči a zájemci, kteří zahájili zvolenou rekvalifikaci				
0	0	0	0	
20	25	139	123	
uchazeči a zájemci, kteří zahájili zvolenou rekvalifikaci - ESF¹⁾				
484	502	816	936	

1) financováno převážně z Evropského sociálního fondu

Podrobnější statistické údaje o nástrojích APZ naleznete na stránkách Integrovaného portálu MPSV, v měsíčních statistikách nezaměstnanosti

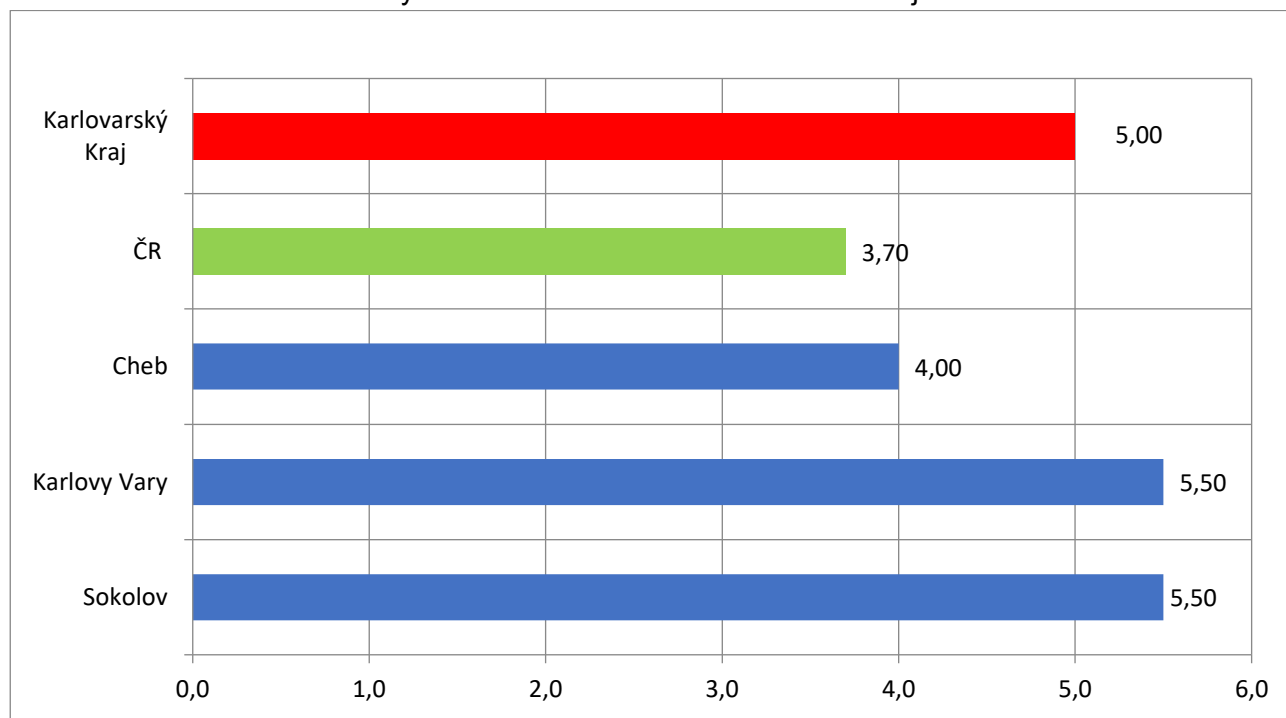
<https://www.mpsv.cz/web/cz/mesicni>

3. MAPA – ArcView - Podíl nezaměstnaných v okresech kraje (mapa kraje)



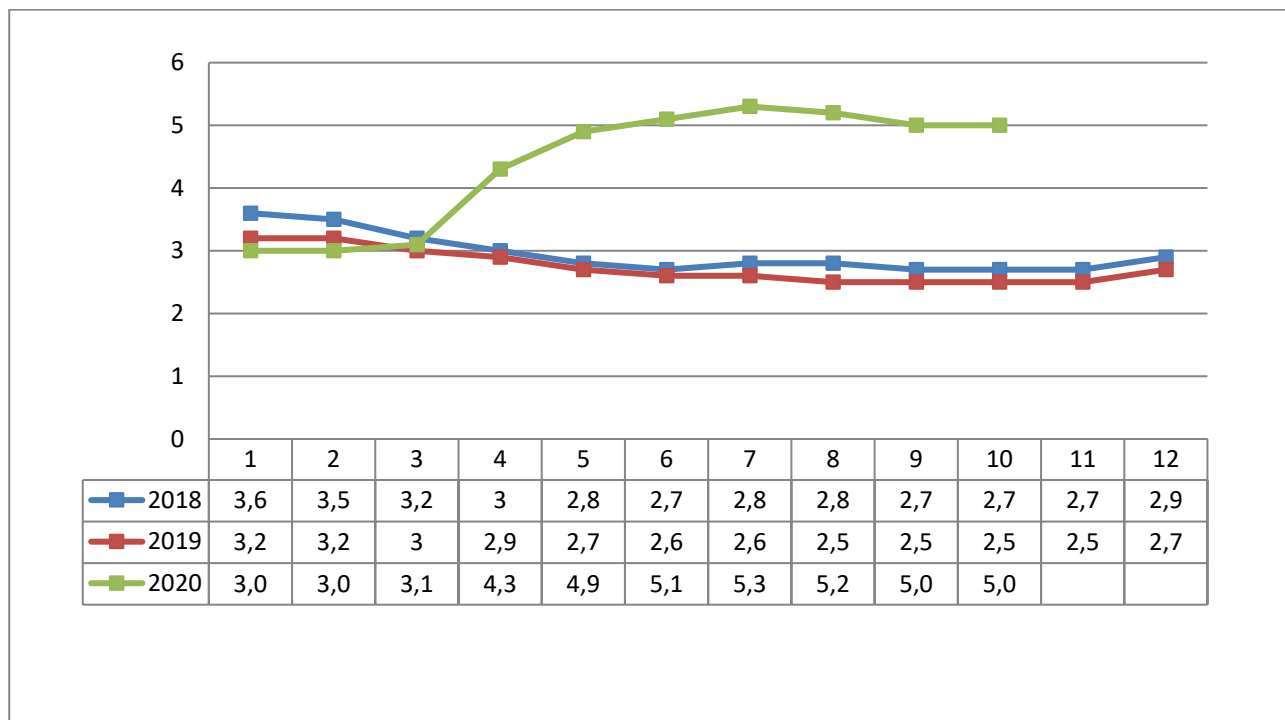
4. GRAFY

Graf č. 1 - Podíl nezaměstnaných osob v okresech Karlovarského kraje a v ČR k 31. 10. 2020

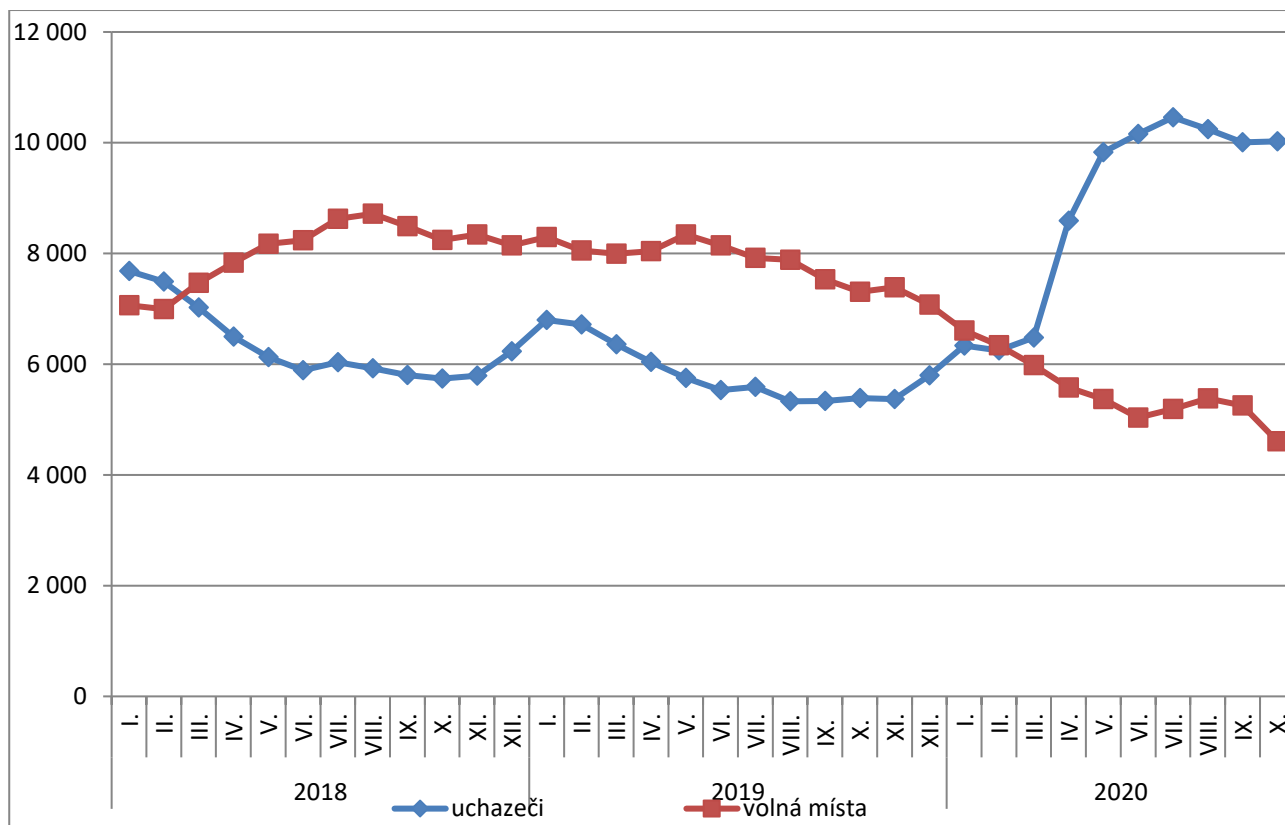




Graf č. 2 - Vývoj podílu nezaměstnaných v Karlovarském kraji v letech 2018 – 2020 v %

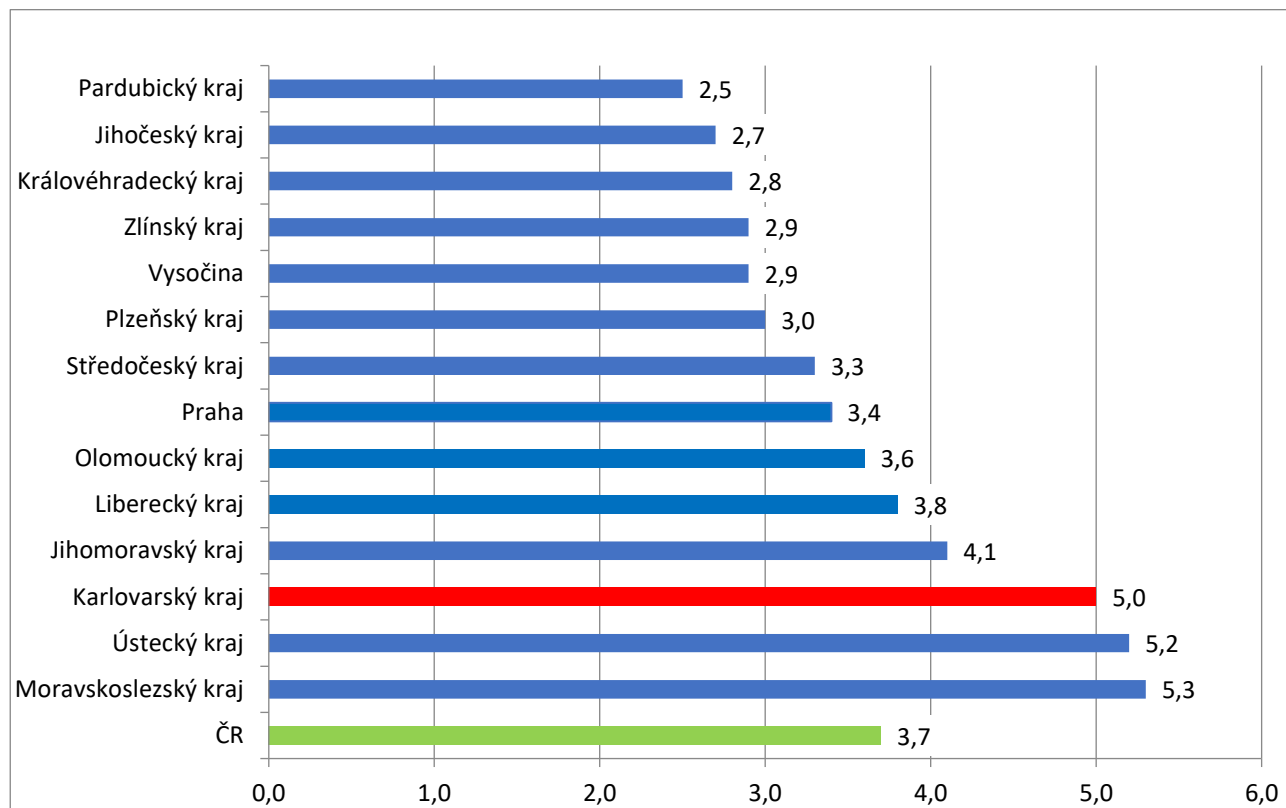


Graf č. 3 - Vývoj počtu uchazečů a volných míst v Karlovarském kraji v letech 2018 – 2020





Graf č. 4 - Podíl nezaměstnaných osob v jednotlivých krajích ČR k 31. 10. 2020 v %





5. Tabulka seříděných okresů k 31. 10. 2020 (z celorepublikové statistiky)

SETŘÍDĚNÍ OKRESŮ k 31. říjnu 2020

	PNO v %		meziměs. přírůst./ úbytek nezam. v %		počet uchazečů na 1 VPM
Karviná	8,0	Karlovy Vary	2,9	Karviná	8,3
Most	6,6	Praha-západ	2,4	Sokolov	5,6
Ostrava-město	6,5	Nymburk	1,4	Ústí nad Labem	5,3
Chomutov	6,1	Praha	0,8	Bruntál	4,4
Bruntál	5,9	Jeseník	0,5	Děčín	3,8
Sokolov	5,5	Český Krumlov	0,4	Most	3,4
Karlovy Vary	5,5	České Budějovice	0,3	Blansko	3,4
Ústí nad Labem	5,5	Brno-město	0,3	Jeseník	3,3
Louny	5,2	Mělník	0,2	Přerov	3,1
Děčín	5,2	Prostějov	0,1	Hodonín	2,7
Znojmo	5,2	Příbram	-0,2	Ostrava-město	2,6
Brno-město	5,1	Znojmo	-0,2	Frydek-Místek	2,6
Teplice	4,8	Teplice	-0,4	Znojmo	2,5
Hodonín	4,7	Cheb	-0,5	Opava	2,3
Kladno	4,6	Přerov	-0,6	Šumperk	2,2
Přerov	4,5	Beroun	-0,6	Karlovy Vary	2,1
Jeseník	4,4	Břeclav	-0,7	Kroměříž	2,0
Nymburk	4,2	Prachatice	-0,8	Litoměřice	2,0
Příbram	4,2	Praha-východ	-0,9	Břeclav	1,9
Liberec	4,1	Kladno	-1,0	Louny	1,9
Mělník	4,1	Jindřichův Hradec	-1,2	Jablonec nad Nisou	1,9
Kolín	4,0	Hradec Králové	-1,2	Teplice	1,8
Cheb	4,0	Vsetín	-1,4	Trutnov	1,8
Jablonec nad Nisou	4,0	Litoměřice	-1,4	Olomouc	1,7
Český Krumlov	4,0	Hodonín	-1,6	Žďár nad Sázavou	1,7
Semily	3,8	Karviná	-1,7	Třebíč	1,6
Šumperk	3,7	Semily	-1,8	Nový Jičín	1,6
Náchod	3,5	Zlín	-1,8	Česká Lípa	1,5
Nový Jičín	3,5	Šumperk	-1,8	Kladno	1,4
Třebíč	3,5	Chrudim	-1,9	Havlíčkův Brod	1,4
Tachov	3,5	Benešov	-1,9	Náchod	1,3
Praha	3,4	Uherské Hradiště	-2,0	Strakonice	1,2
Beroun	3,4	Rychnov nad Kněžnou	-2,1	Rakovník	1,2
Olomouc	3,4	Brno-venkov	-2,2	Vsetín	1,2



Plzeň-město	3,3	Olomouc	-2,2	Cheb	1,2
Vsetín	3,3	Pardubice	-2,3	Prostějov	1,2
Litoměřice	3,3	Bruntál	-2,3	Uherské Hradiště	1,1
Břeclav	3,2	Žďár nad Sázavou	-2,3	Semily	1,1
Rokycany	3,2	Klatovy	-2,3	Chomutov	1,0
Kutná Hora	3,2	Liberec	-2,5	Vyškov	1,0
Frýdek-Místek	3,2	Sokolov	-2,6	Kolín	1,0
Domažlice	3,2	Ústí nad Labem	-2,8	Jihlava	0,9
Česká Lípa	3,2	Děčín	-2,9	Příbram	0,9
Blansko	3,1	Trutnov	-2,9	Liberec	0,9
Brno-venkov	3,1	Jablonec nad Nisou	-2,9	Brno-město	0,9
Trutnov	3,1	Ostrava-město	-3,0	Jindřichův Hradec	0,9
Plzeň-sever	3,1	Vyškov	-3,0	Zlín	0,9
Žďár nad Sázavou	3,0	Opava	-3,1	České Budějovice	0,8
Hradec Králové	3,0	Tachov	-3,1	Plzeň-sever	0,8
Tábor	3,0	Svitavy	-3,3	Hradec Králové	0,8
Opava	2,9	Písek	-3,3	Plzeň-město	0,7
Jihlava	2,9	Třebíč	-3,3	Mělník	0,7
Kroměříž	2,9	Ústí nad Orlicí	-3,3	Svitavy	0,7
Rakovník	2,8	Plzeň-sever	-3,4	Chrudim	0,7
Strakonice	2,8	Blansko	-3,6	Brno-venkov	0,7
Uherské Hradiště	2,8	Kroměříž	-3,7	Benešov	0,7
České Budějovice	2,7	Strakonice	-3,7	Nymburk	0,7
Praha-západ	2,7	Domažlice	-3,9	Kutná Hora	0,7
Havlíčkův Brod	2,6	Kolín	-4,0	Praha-západ	0,6
Vyškov	2,6	Plzeň-jih	-4,0	Tábor	0,6
Svitavy	2,6	Náchod	-4,0	Jičín	0,6
Zlín	2,6	Frýdek-Místek	-4,1	Klatovy	0,6
Pardubice	2,5	Rakovník	-4,2	Ústí nad Orlicí	0,6
Chrudim	2,5	Louny	-4,3	Rokycany	0,6
Prostějov	2,5	Chomutov	-4,4	Písek	0,6
Klatovy	2,5	Kutná Hora	-4,5	Prachatice	0,5
Ústí nad Orlicí	2,3	Jihlava	-4,6	Beroun	0,5
Benešov	2,3	Most	-4,9	Rychnov nad Kněžnou	0,4
Plzeň-jih	2,2	Česká Lípa	-5,0	Domažlice	0,4
Mladá Boleslav	2,2	Tábor	-5,0	Český Krumlov	0,4
Prachatice	2,1	Havlíčkův Brod	-5,6	Praha	0,4
Jičín	2,1	Jičín	-5,7	Pelhřimov	0,3
Písek	2,0	Nový Jičín	-5,8	Tachov	0,3
Praha-východ	1,9	Mladá Boleslav	-5,9	Pardubice	0,3
Jindřichův Hradec	1,9	Plzeň-město	-6,1	Mladá Boleslav	0,2



Úřad práce ČR

Pelhřimov	1,9	Pelhřimov	-6,9	Plzeň-jih	0,2
Rychnov nad Kněžnou	1,8	Rokycany	-7,4	Praha-východ	0,2
Celkem ČR	3,7	Celkem ČR	-1,9	Celkem ČR	0,9