



# Úřad práce ČR

Krajská pobočka Úřadu práce ČR v Karlových Varech

## Měsíční statistická zpráva

**Září 2020**

Zprávu předkládá:  
Mgr. Petra Dolejšová  
Vedoucí Oddělení zaměstnanosti

<https://www.uradprace.cz/web/cz/statistiky-kvk>

**Karlovy Vary 2020**



## Informace o nezaměstnanosti v Karlovarském kraji 30. 9. 2020

*V září poklesl celkový počet uchazečů o zaměstnání na 10 008, počet hlášených volných pracovních míst poklesl na 5 253 a podíl nezaměstnaných osob poklesl na 5,0 %.*

K 30. 9. 2020 evidoval Úřad práce ČR (ÚP ČR), Krajská pobočka v Karlových Varech celkem 10 008 uchazečů o zaměstnání. Jejich počet byl o 235 nižší než na konci předchozího měsíce, ve srovnání se stejným obdobím minulého roku je vyšší o 4 672 osob. Z tohoto počtu bylo 9 446 dosažitelných uchazečů o zaměstnání ve věku 15 – 64 let. Bylo to o 287 méně než na konci předchozího měsíce. Ve srovnání se stejným obdobím minulého roku byl jejich počet vyšší o 4 690 osob.

V průběhu měsíce bylo nově zaevidováno 1 748 osob. Ve srovnání s minulým měsícem to bylo více o 646 osob a v porovnání se stejným obdobím předchozího roku více o 314 osob.

Z evidence během měsíce odešlo celkem 1 983 uchazečů (ukončená evidence, vyřazení uchazeči). Bylo to o 665 osob více než v předchozím měsíci a o 556 osob více než ve stejném měsíci minulého roku. Do zaměstnání z nich ve sledovaném měsíci nastoupilo 1 319, tj. o 338 více než v předchozím měsíci a o 508 více než ve stejném měsíci minulého roku, 263 uchazečů o zaměstnání bylo umístěno prostřednictvím úřadu práce, tj. o 115 více než v předchozím měsíci a o 71 méně než ve stejném období minulého roku, 664 uchazečů bylo vyřazeno bez umístění.

Meziměsíční nárůst nezaměstnaných nebyl v tomto měsíci zaznamenán.

Meziměsíční pokles nezaměstnaných byl tento měsíc zaznamenán ve všech 3 okresech, a to v okrese Karlovy Vary (-0,2 %), Sokolov (-2,5 %) a Cheb (-5,3 %).

Ke konci měsíce bylo evidováno na ÚP ČR, Krajské pobočce v Karlových Varech 5 009 žen. Jejich podíl na celkovém počtu uchazečů činil 50,0 %. V evidenci bylo 860 osob se zdravotním postižením, což představovalo 8,6 % z celkového počtu nezaměstnaných.

Ke konci tohoto měsíce bylo evidováno 523 absolventů škol všech stupňů vzdělání a mladistvých, jejich počet se ve srovnání s předchozím měsícem zvýšil o 218 osob a ve srovnání se stejným měsícem minulého roku byl vyšší o 204 osob. Na celkové nezaměstnanosti se podíleli 5,2 %.

Podporu v nezaměstnanosti pobíralo 2 724 uchazečů o zaměstnání, tj. 27,2 % všech uchazečů vedených v evidenci.

Podíl nezaměstnaných osob, tj. počet dosažitelných uchazečů o zaměstnání ve věku 15 - 64 let k obyvatelstvu stejného věku, poklesl k 30. 9. 2020 na 5,0 %.

Podíl nezaměstnaných stejný nebo vyšší než republikový průměr vykázaly všechny 3 okresy, a to okres Sokolov (5,7 %), Karlovy Vary (5,3 %) a Cheb (4,0 %).



Podíl nezaměstnaných žen poklesl na 5,1 %, podíl nezaměstnaných mužů poklesl na 4,9 %.

Kraj evidoval k 30. 9. 2020 celkem 5 253 volných pracovních míst. Jejich počet byl o 127 nižší než v předchozím měsíci a o 2 281 nižší než ve stejném měsíci minulého roku. Na jedno volné pracovní místo připadalo v průměru 1,9 uchazeče, z toho nejvíce v okrese Sokolov (6,0), Karlovy Vary (1,8) a Cheb (1,0). Z celkového počtu nahlášených volných míst bylo 146 vhodných pro osoby se zdravotním postižením (OZP), na jedno volné pracovní místo připadalo 5,9 OZP. Volných pracovních míst pro absolventy a mladistvé bylo registrováno 817, na jedno volné místo připadalo 0,6 uchazečů této kategorie. Z celkového počtu volných pracovních míst bylo 1 445 míst bez příznaku „pro cizince“. Na dalších 3 808 pozic pak mohli zaměstnavatelé přijímat také pracovníky ze zahraničí.

V rámci aktivní politiky zaměstnanosti (APZ) bylo od počátku roku 2020 prostřednictvím příspěvků APZ podpořeno 838 osob, z toho bylo zařazeno 184 osob do rekvalifikačních kurzů.

Nejčastějšími obory činností, které byly v tomto měsíci podpořeny prostřednictvím SÚPM – SVC, byly Hostinská činnost a Truhlářství, podlahářství.

Informace o vývoji nezaměstnanosti v ČR v elektronické formě jsou zveřejněny na internetové adrese <https://www.mpsv.cz/web/cz/mesicni>.



## 1. Základní charakteristika vývoje nezaměstnanosti a volných pracovních míst v Karlovarském kraji

Tabulka č. 1 - Vývoj nezaměstnanosti

ukazatel (celkový počet)	stav k		
	30. 9. 2019	31. 8. 2020	30. 9. 2020
evidovaní uchazeči o zaměstnání	5 336	10 243	10 008
- z toho ženy	2 833	5 207	5 009
absolventi a mladiství	319	305	523
uchazeči se zdravotním postižením	626	856	860
uchazeči s nárokem na P v N	1 734	3 097	2 724
podíl nezaměstnaných osob v %	2,5	5,2	5,0
volná pracovní místa	7 534	5 380	5 253
počet uchazečů na 1 volné pracovní místo	0,7	1,9	1,9

Tabulka č. 2 - Tok nezaměstnanosti

ukazatel	počet uchazečů ve sledovaném měsíci		
	září 2019	srpen 2020	září 2020
nově evidovaní uchazeči o zaměstnání	1 434	1 102	1 748
uchazeči s ukončenou evidencí a vyřazení	1 427	1 318	1 983
- z toho umístění celkem	811	981	1 319
- z toho umístění úřadem práce	334	148	263

Tabulka č. 3 – Nezaměstnanost v okresech k 30. 9. 2020

okres	počet nezaměstnaných		volná pracovní místa	počet uchazečů na 1 VPM	podíl nezaměstnaných osob [%]
	celkem	z toho ženy			
Cheb	2 452	1 232	2 420	1,0	4,0
Karlovy Vary	4 106	2 064	2 262	1,8	5,3
Sokolov	3 450	1 713	571	6,0	5,7
Karlovarský kraj	10 008	5 009	5 253	1,9	5,0
Česká republika	277 015	140 743	316 658	0,9	3,8



## 2. Vybrané nástroje aktivní politiky zaměstnanosti v Karlovarském kraji

Tabulka č. 4 – Osoby podpořené v rámci APZ a rekvalifikace uchazečů a zájemců o zaměstnání

ukazatel (celkový počet)	stav k		celkem od počátku roku do	
	30. 9. 2019	30. 9. 2020	30. 9. 2019	30. 9. 2020
<b>osoby podpořené v rámci APZ</b>				
veřejně prospěšné práce (VPP)	302	177	311	194
veřejně prospěšné práce (VPP) - ESF <sup>1)</sup>	30	118	30	108
společensky účelná prac. místa (SÚPM)	4	9	15	10
společensky účelná prac. místa (SÚPM)-ESF <sup>1)</sup>	65	103	60	98
SÚPM - samostatně výděleč. činnost (SVČ)	8	2	3	1
SÚPM - samostatně výděleč. činnost (SVČ)-ESF <sup>1)</sup>	7	8	3	4
zřízení pracovního místa pro OZP (bez SVČ)	14	22	0	16
zřízení pracovního místa pro OZP - SVČ	1	1	0	0
ostatní nástroje APZ	29	20	144	223
<b>osoby podpořené v rámci APZ celkem</b>				
479	511	710	838	
<b>uchazeči a zájemci zařazení do rekvalifikací</b>				
0	0	0	0	
uchazeči a zájemci zařazení do rekvalifikací - ESF <sup>1)</sup>	4	23	18	72
uchazeči a zájemci, kteří zahájili zvolenou rekvalifikaci	0	0	0	0
uchazeči a zájemci, kteří zahájili zvolenou rekvalifikaci - ESF <sup>1)</sup>	15	28	126	112

1) financováno převážně z Evropského sociálního fondu

Podrobnější statistické údaje o nástrojích APZ naleznete na stránkách Integrovaného portálu MPSV, v měsíčních statistikách nezaměstnanosti

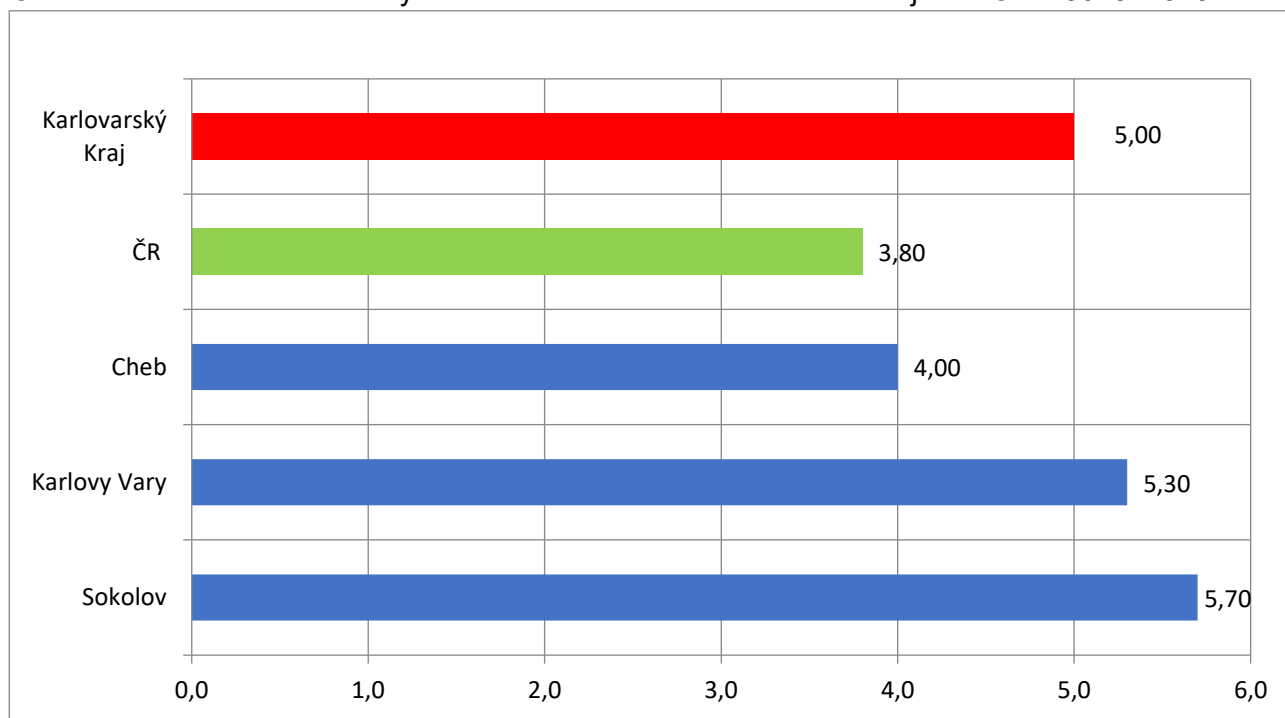
<https://www.mpsv.cz/web/cz/mesicni>

### 3. MAPA – ArcView - Podíl nezaměstnaných v okresech kraje (mapa kraje)



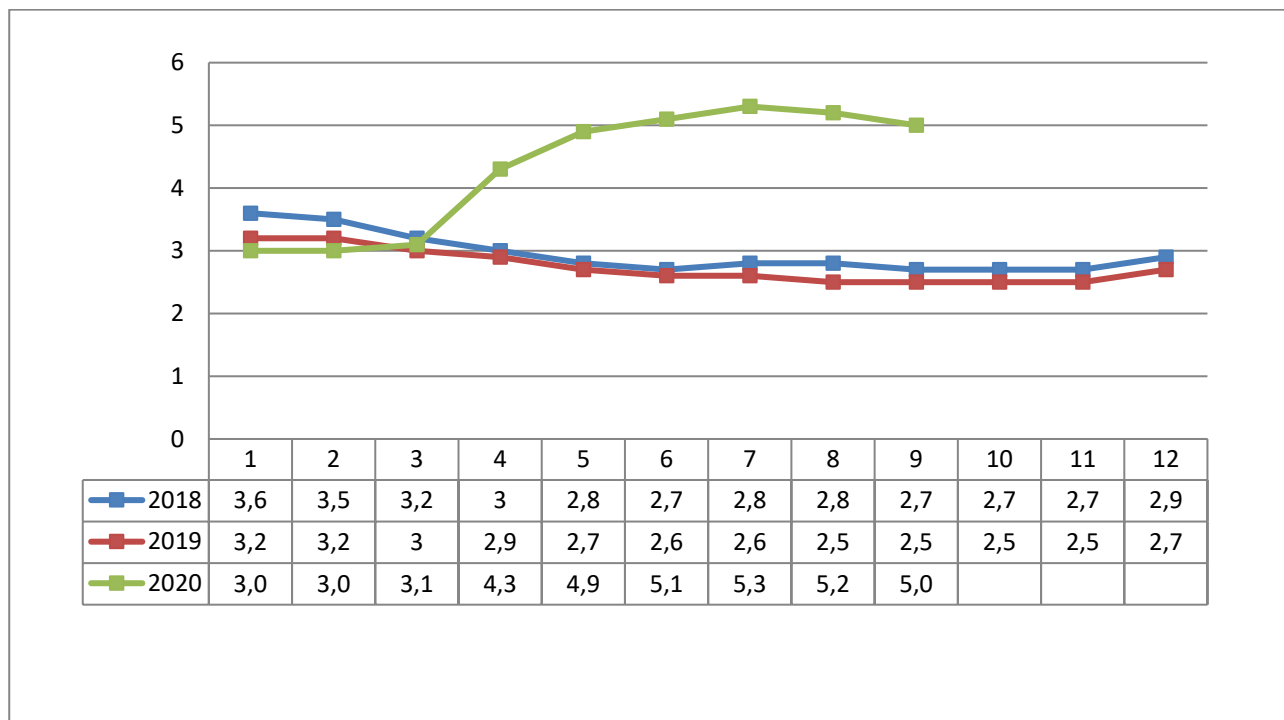
### 4. GRAFY

Graf č. 1 - Podíl nezaměstnaných osob v okresech Karlovarského kraje a v ČR k 30. 9. 2020

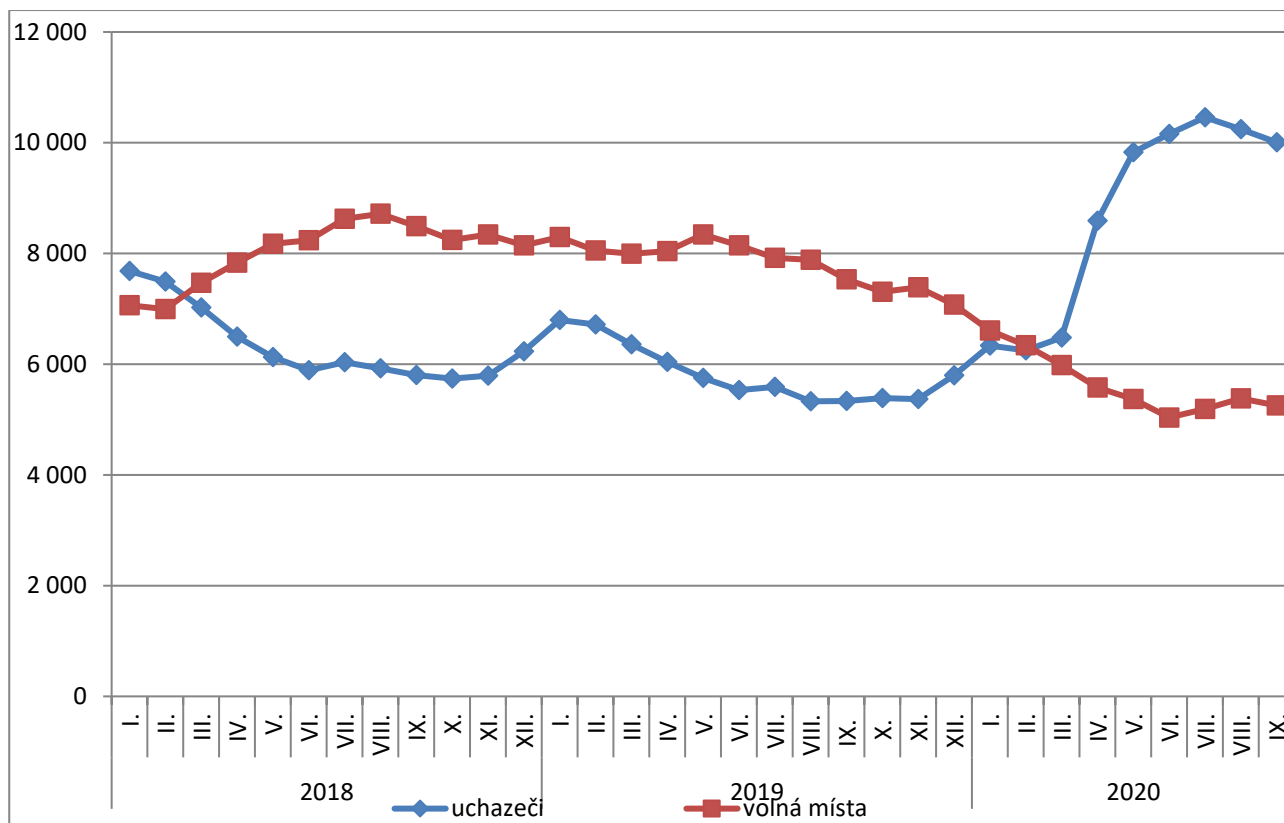




Graf č. 2 - Vývoj podílu nezaměstnaných v Karlovarském kraji v letech 2018 – 2020 v %

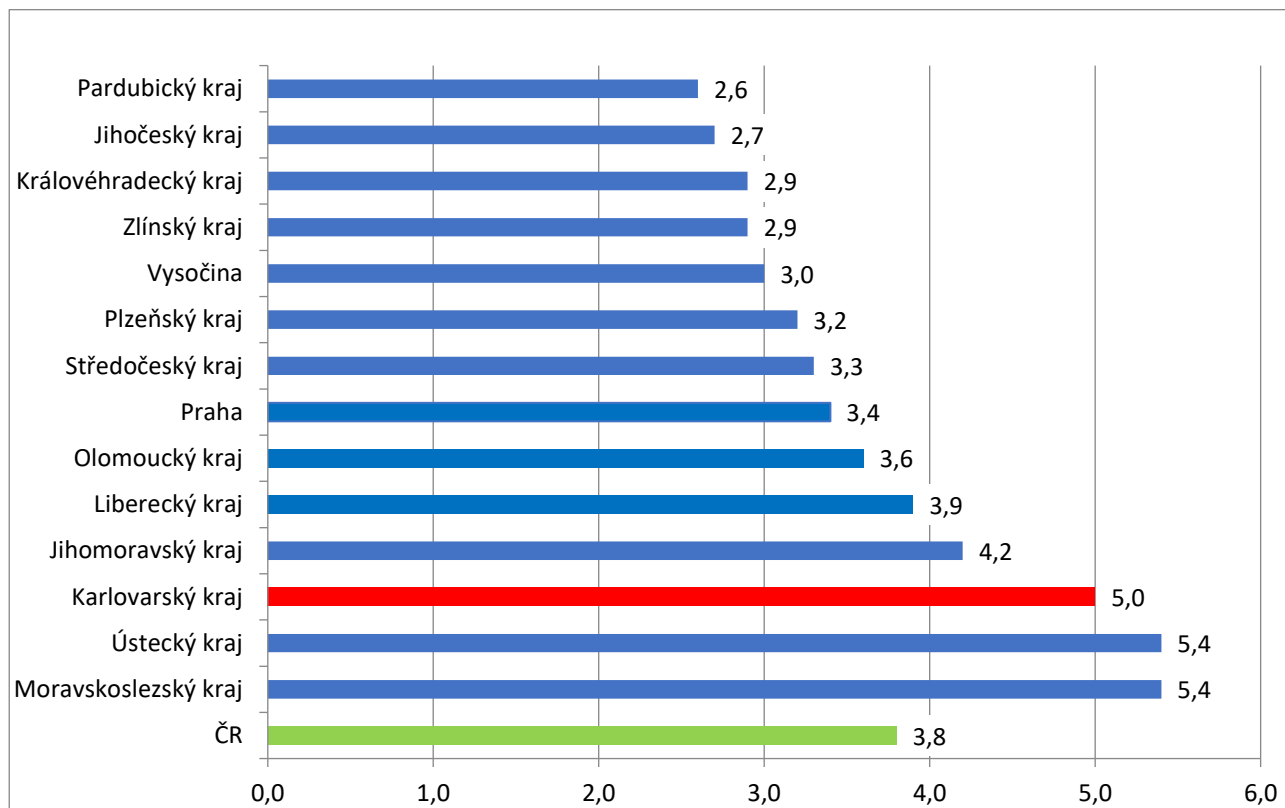


Graf č. 3 - Vývoj počtu uchazečů a volných míst v Karlovarském kraji v letech 2018 – 2020





Graf č. 4 - Podíl nezaměstnaných osob v jednotlivých krajích ČR k 30. 9. 2020 v %







## 5. Tabulka seříděných okresů k 30. 9. 2020 (z celorepublikové statistiky)

## SETRŽIDĚNÍ OKRESŮ k 30. září 2020

	PNO v %		meziměs. přírůst./ úbytek nezam. v %		počet uchazečů na 1 VPM
Karviná	8,1	Mělník	3,2	Karviná	9,1
Most	7,0	Teplice	2,9	Sokolov	6,0
Ostrava-město	6,7	Praha-západ	2,5	Ústí nad Labem	5,3
Chomutov	6,4	Vyškov	2,4	Bruntál	4,4
Bruntál	6,0	Příbram	2,2	Děčín	4,0
Sokolov	5,7	Semily	1,8	Most	3,6
Ústí nad Labem	5,6	Rakovník	1,7	Blansko	3,4
Louny	5,5	Praha	1,6	Jeseník	3,1
Děčín	5,4	Benešov	1,5	Přerov	3,0
Karlovy Vary	5,3	Uherské Hradiště	1,5	Hodonín	2,6
Znojmo	5,2	České Budějovice	1,4	Frýdek-Místek	2,5
Brno-město	5,1	Ústí nad Labem	1,2	Ostrava-město	2,5
Teplice	4,8	Domažlice	1,1	Znojmo	2,3
Hodonín	4,8	Zlín	1,1	Šumperk	2,3
Kladno	4,7	Rychnov nad Kněžnou	1,0	Louny	2,1
Přerov	4,5	Kladno	1,0	Kroměříž	2,1
Jeseník	4,4	Opava	0,9	Opava	2,0
Liberec	4,2	Brno-venkov	0,7	Trutnov	2,0
Příbram	4,2	Nymburk	0,6	Litoměřice	1,9
Nymburk	4,2	Trutnov	0,5	Jablonec nad Nisou	1,9
Kolín	4,1	Strakonice	0,5	Karlovy Vary	1,8
Jablonec nad Nisou	4,1	Rokycany	0,3	Břeclav	1,8
Mělník	4,1	Most	0,2	Nový Jičín	1,7
Cheb	4,0	Kolín	0,0	Žďár nad Sázavou	1,7
Český Krumlov	3,9	Děčín	0,0	Olomouc	1,6
Semily	3,9	Kutná Hora	-0,1	Teplice	1,6
Šumperk	3,8	Přerov	-0,1	Třebíč	1,6
Nový Jičín	3,7	Olomouc	-0,2	Česká Lípa	1,6
Náchod	3,7	Karviná	-0,2	Kladno	1,5
Tachov	3,6	Karlovy Vary	-0,2	Havlíčkův Brod	1,4
Třebíč	3,6	Brno-město	-0,4	Náchod	1,4
Plzeň-město	3,6	Ostrava-město	-0,5	Rakovník	1,3
Rokycany	3,5	Pelhřimov	-0,5	Prostějov	1,2
Olomouc	3,5	Jeseník	-0,8	Strakonice	1,2



Beroun	3,4	Bruntál	-0,8	Vsetín	1,2
Vsetín	3,4	Žďár nad Sázavou	-0,8	Uherské Hradiště	1,1
Praha	3,4	Louny	-0,9	Semily	1,0
Kutná Hora	3,4	Tábor	-1,1	Vyškov	1,0
Česká Lípa	3,4	Plzeň-sever	-1,3	<b>Cheb</b>	<b>1,0</b>
Frýdek-Místek	3,3	Šumperk	-1,3	Jihlava	1,0
Domažlice	3,3	Prachatice	-1,4	Kolín	1,0
Litoměřice	3,3	Praha-východ	-1,4	Chomutov	1,0
Blansko	3,3	Jablonec nad Nisou	-1,5	Brno-město	0,9
Brno-venkov	3,2	Náchod	-1,6	Příbram	0,9
Břeclav	3,2	Hodonín	-1,6	Liberec	0,9
Plzeň-sever	3,2	Beroun	-1,6	Jindřichův Hradec	0,9
Trutnov	3,2	Vsetín	-1,8	České Budějovice	0,8
Tábor	3,2	Chomutov	-1,8	Plzeň-město	0,8
Žďár nad Sázavou	3,1	Frýdek-Místek	-1,8	Plzeň-sever	0,8
Hradec Králové	3,1	Česká Lípa	-1,9	Zlín	0,8
Jihlava	3,0	Znojmo	-2,0	Hradec Králové	0,8
Opava	3,0	Chrudim	-2,0	Kutná Hora	0,8
Kroměříž	3,0	Blansko	-2,0	Benešov	0,8
Strakonice	2,9	Hradec Králové	-2,4	Chrudim	0,7
Rakovník	2,9	Plzeň-město	-2,4	Mělník	0,7
Uherské Hradiště	2,8	<b>Sokolov</b>	<b>-2,5</b>	Svitavy	0,7
Havlíčkův Brod	2,8	Třebíč	-2,6	Brno-venkov	0,7
České Budějovice	2,7	Tachov	-2,7	Jičín	0,7
Vyškov	2,7	Klatovy	-2,8	Rokycany	0,7
Svitavy	2,7	Svitavy	-3,0	Tábor	0,6
Zlín	2,6	Havlíčkův Brod	-3,1	Nymburk	0,6
Praha-západ	2,6	Litoměřice	-3,2	Klatovy	0,6
Pardubice	2,6	Liberec	-3,2	Ústí nad Orlicí	0,6
Klatovy	2,6	Břeclav	-3,3	Praha-západ	0,6
Chrudim	2,6	Nový Jičín	-3,3	Písek	0,6
Prostějov	2,5	Mladá Boleslav	-3,8	Beroun	0,5
Ústí nad Orlicí	2,4	Ústí nad Orlicí	-3,8	Prachatice	0,5
Mladá Boleslav	2,4	Pardubice	-3,9	Rychnov nad Kněžnou	0,5
Plzeň-jih	2,3	Kroměříž	-4,2	Český Krumlov	0,4
Benešov	2,3	Prostějov	-4,8	Domažlice	0,4
Jičín	2,2	<b>Cheb</b>	<b>-5,3</b>	Praha	0,4
Prachatice	2,1	Jindřichův Hradec	-5,4	Pelhřimov	0,4
Písek	2,1	Český Krumlov	-6,4	Tachov	0,3
Pelhřimov	2,0	Plzeň-jih	-6,9	Mladá Boleslav	0,3
Praha-východ	1,9	Jihlava	-7,5	Pardubice	0,3



Úřad práce ČR

Jindřichův Hradec	1,9	Písek	-7,9	Plzeň-jih	0,2
Rychnov nad Kněžnou	1,8	Jičín	-8,0	Praha-východ	0,1
Celkem ČR	3,8	Celkem ČR	-0,7	Celkem ČR	0,9