



# Úřad práce ČR

Krajská pobočka Úřadu práce ČR v Karlových Varech

## **Měsíční statistická zpráva**

**Srpen 2020**

Zprávu předkládá:  
Mgr. Petra Dolejšová  
Vedoucí Oddělení zaměstnanosti

<https://www.uradprace.cz/web/cz/statistiky-kvk>

**Karlovy Vary 2020**



## Informace o nezaměstnanosti v Karlovarském kraji 31. 8. 2020

*V srpnu poklesl celkový počet uchazečů o zaměstnání na 10 243, počet hlášených volných pracovních míst vzrostl na 5 380 a podíl nezaměstnaných osob poklesl na 5,2 %.*

K 31. 8. 2020 evidoval Úřad práce ČR (ÚP ČR), Krajská pobočka v Karlových Varech celkem 10 243 uchazečů o zaměstnání. Jejich počet byl o 216 nižší než na konci předchozího měsíce, ve srovnání se stejným obdobím minulého roku je vyšší o 4 914 osob. Z tohoto počtu bylo 9 733 dosažitelných uchazečů o zaměstnání ve věku 15 – 64 let. Bylo to o 227 méně než na konci předchozího měsíce. Ve srovnání se stejným obdobím minulého roku byl jejich počet vyšší o 4 959 osob.

V průběhu měsíce bylo nově zaevidováno 1 102 osob. Ve srovnání s minulým měsícem to bylo méně o 494 osob a v porovnání se stejným obdobím předchozího roku více o 83 osob.

Z evidence během měsíce odešlo celkem 1 318 uchazečů (ukončená evidence, vyřazení uchazeči). Bylo to o 26 osob více než v předchozím měsíci a o 41 osob více než ve stejném měsíci minulého roku. Do zaměstnání z nich ve sledovaném měsíci nastoupilo 981, tj. o 65 méně než v předchozím měsíci a o 368 více než ve stejném měsíci minulého roku, 148 uchazečů o zaměstnání bylo umístěno prostřednictvím úřadu práce, tj. o 15 více než v předchozím měsíci a o 89 méně než ve stejném období minulého roku, 337 uchazečů bylo vyřazeno bez umístění.

Meziměsíční nárůst nezaměstnaných nebyl v tomto měsíci zaznamenán.

Meziměsíční pokles nezaměstnaných byl tento měsíc zaznamenán ve všech 3 okresech, a to v okrese Sokolov (-1,3 %), Karlovy Vary (-1,7 %) a Cheb (-3,6 %).

Ke konci měsíce bylo evidováno na ÚP ČR, Krajské pobočce v Karlových Varech 5 207 žen. Jejich podíl na celkovém počtu uchazečů činil 50,8 %. V evidenci bylo 856 osob se zdravotním postižením, což představovalo 8,4 % z celkového počtu nezaměstnaných.

Ke konci tohoto měsíce bylo evidováno 305 absolventů škol všech stupňů vzdělání a mladistvých, jejich počet se ve srovnání s předchozím měsícem zvýšil o 3 osoby a ve srovnání se stejným měsícem minulého roku byl vyšší o 116 osob. Na celkové nezaměstnanosti se podíleli 3,0 %.

Podporu v nezaměstnanosti pobíralo 3 097 uchazečů o zaměstnání, tj. 30,2 % všech uchazečů vedených v evidenci.

Podíl nezaměstnaných osob, tj. počet dosažitelných uchazečů o zaměstnání ve věku 15 - 64 let k obyvatelstvu stejného věku, poklesl k 31. 8. 2020 na 5,2 %.

Podíl nezaměstnaných stejný nebo vyšší než republikový průměr vykázaly všechny 3 okresy, a to okres Sokolov (5,9 %), Karlovy Vary (5,4 %) a Cheb (4,2 %).



Podíl nezaměstnaných žen poklesl na 5,4 %, podíl nezaměstnaných mužů poklesl na 5,0 %.

Kraj evidoval k 31. 8. 2020 celkem 5 380 volných pracovních míst. Jejich počet byl o 187 vyšší než v předchozím měsíci a o 2 507 nižší než ve stejném měsíci minulého roku. Na jedno volné pracovní místo připadalo v průměru 1,9 uchazeče, z toho nejvíce v okrese Sokolov (5,2), Karlovy Vary (1,7) a Cheb (1,2). Z celkového počtu nahlášených volných míst bylo 115 vhodných pro osoby se zdravotním postižením (OZP), na jedno volné pracovní místo připadalo 7,4 OZP. Volných pracovních míst pro absolventy a mladistvé bylo registrováno 876, na jedno volné místo připadalo 0,3 uchazečů této kategorie. Z celkového počtu volných pracovních míst bylo 1 462 míst bez příznaku „pro cizince“. Na dalších 3 918 pozic pak mohli zaměstnavatelé přijímat také pracovníky ze zahraničí.

V rámci aktivní politiky zaměstnanosti (APZ) bylo od počátku roku 2020 prostřednictvím příspěvků APZ podpořeno 687 osob, z toho bylo zařazeno 131 osob do rekvalifikačních kurzů.

Nejčastějšími obory činností, které byly v tomto měsíci podpořeny prostřednictvím SÚPM – SVC, byly Hostinská činnost a Prodej kvasného lihu, konzumního lihu a lihovin.

Informace o vývoji nezaměstnanosti v ČR v elektronické formě jsou zveřejněny na internetové adrese <https://www.mpsv.cz/web/cz/mesicni>.



## 1. Základní charakteristika vývoje nezaměstnanosti a volných pracovních míst v Karlovarském kraji

Tabulka č. 1 - Vývoj nezaměstnanosti

ukazatel (celkový počet)	stav k		
	31. 8. 2019	31. 7. 2020	31. 8. 2020
evidovaní uchazeči o zaměstnání	5 329	10 459	10 243
- z toho ženy	2 916	5 317	5 207
absolventi a mladiství	189	302	305
uchazeči se zdravotním postižením	646	844	856
uchazeči s nárokem na Pvn	1 900	3 094	3 097
podíl nezaměstnaných osob v %	2,5	5,3	5,2
volná pracovní místa	7 887	5 193	5 380
počet uchazečů na 1 volné pracovní místo	0,7	2,0	1,9

Tabulka č. 2 - Tok nezaměstnanosti

ukazatel	počet uchazečů ve sledovaném měsíci		
	srpen 2019	červenec 2020	srpen 2020
nově evidovaní uchazeči o zaměstnání	1 019	1 596	1 102
uchazeči s ukončenou evidencí a vyřazení	1 277	1 292	1 318
- z toho umístění celkem	613	1 046	981
- z toho umístění úřadem práce	237	133	148

Tabulka č. 3 – Nezaměstnanost v okresech k 31. 8. 2020

okres	počet nezaměstnaných		volná pracovní místa	počet uchazečů na 1 VPM	podíl nezaměstnaných osob [%]
	celkem	z toho ženy			
Cheb	2 589	1 315	2 207	1,2	4,2
Karlovy Vary	4 116	2 101	2 493	1,7	5,4
Sokolov	3 538	1 791	680	5,2	5,9
Karlovarský kraj	10 243	5 207	5 380	1,9	5,2
Česká republika	279 078	143 446	340 823	0,8	3,8



## 2. Vybrané nástroje aktivní politiky zaměstnanosti v Karlovarském kraji

Tabulka č. 4 – Osoby podpořené v rámci APZ a rekvalifikace uchazečů a zájemců o zaměstnání

ukazatel (celkový počet)	stav k		celkem od počátku roku do	
	31. 8. 2019	31. 8. 2020	31. 8. 2019	31. 8. 2020
<b>osoby podpořené v rámci APZ</b>				
veřejně prospěšné práce (VPP)	277	153	261	163
veřejně prospěšné práce (VPP) - ESF <sup>1)</sup>	29	120	26	103
společensky účelná prac. místa (SÚPM)	7	5	15	6
společensky účelná prac. místa (SÚPM)-ESF <sup>1)</sup>	65	87	55	74
SÚPM - samostatně výděleč. činnost (SVČ)	9	2	2	0
SÚPM - samostatně výděleč. činnost (SVČ)-ESF <sup>1)</sup>	8	6	3	2
zřízení pracovního místa pro OZP (bez SVČ)	14	24	0	16
zřízení pracovního místa pro OZP - SVČ	1	1	0	0
ostatní nástroje APZ	28	18	138	192
<b>osoby podpořené v rámci APZ celkem</b>				
445	425	624	687	
<b>uchazeči a zájemci zařazení do rekvalifikací</b>				
0	0	0	0	
uchazeči a zájemci zařazení do rekvalifikací - ESF <sup>1)</sup>	1	0	13	49
uchazeči a zájemci, kteří zahájili zvolenou rekvalifikaci	0	0	0	0
uchazeči a zájemci, kteří zahájili zvolenou rekvalifikaci - ESF <sup>1)</sup>	6	9	111	82
<b>osoby podpořené v rámci APZ celkem</b>				
445	425	624	687	

1) financováno převážně z Evropského sociálního fondu

Podrobnější statistické údaje o nástrojích APZ naleznete na stránkách Integrovaného portálu MPSV, v měsíčních statistikách nezaměstnanosti

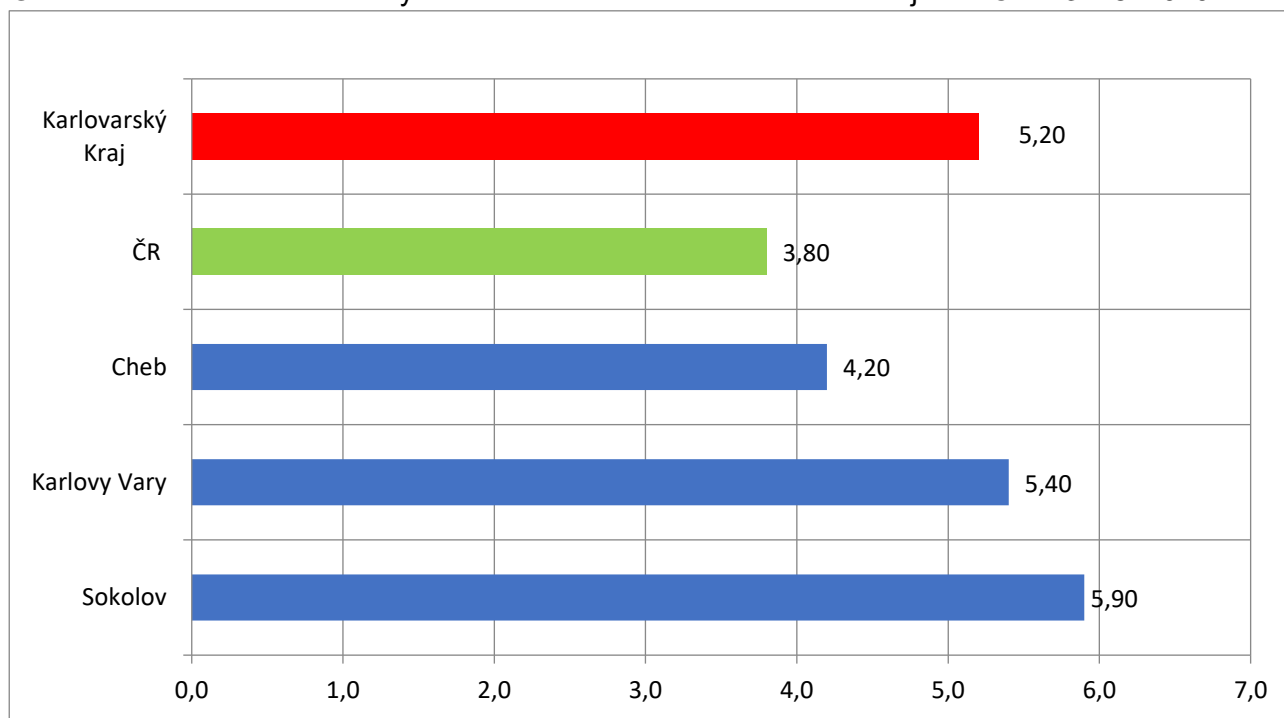
<https://www.mpsv.cz/web/cz/mesicni>

### 3. MAPA – ArcView - Podíl nezaměstnaných v okresech kraje (mapa kraje)



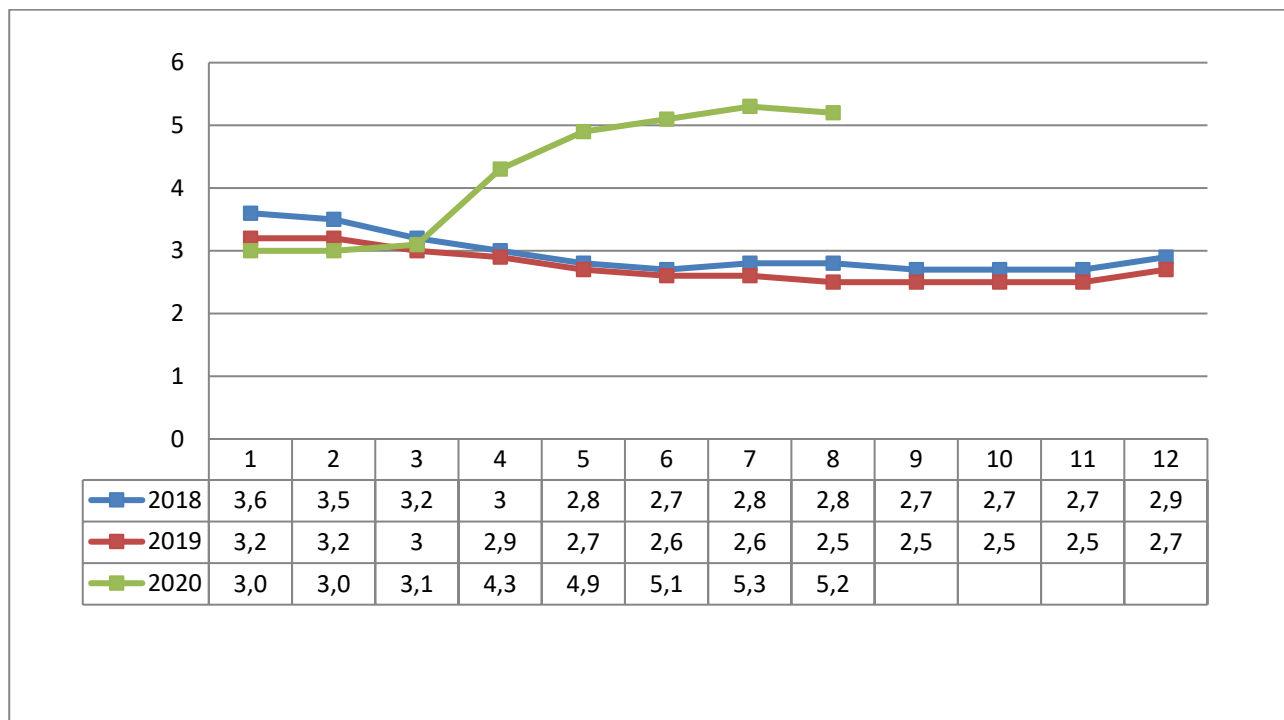
### 4. GRAFY

Graf č. 1 - Podíl nezaměstnaných osob v okresech Karlovarského kraje a v ČR k 31. 8. 2020

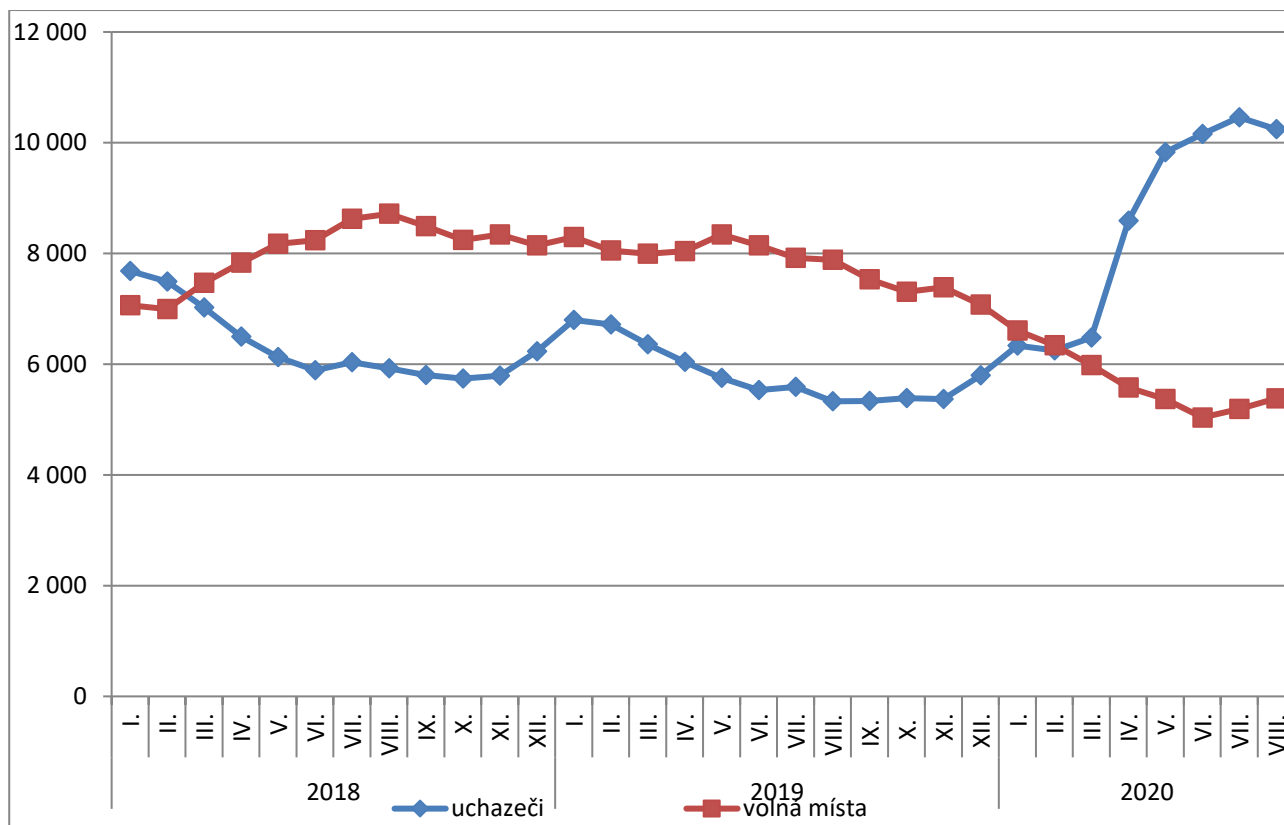




Graf č. 2 - Vývoj podílu nezaměstnaných v Karlovarském kraji v letech 2018 – 2020 v %

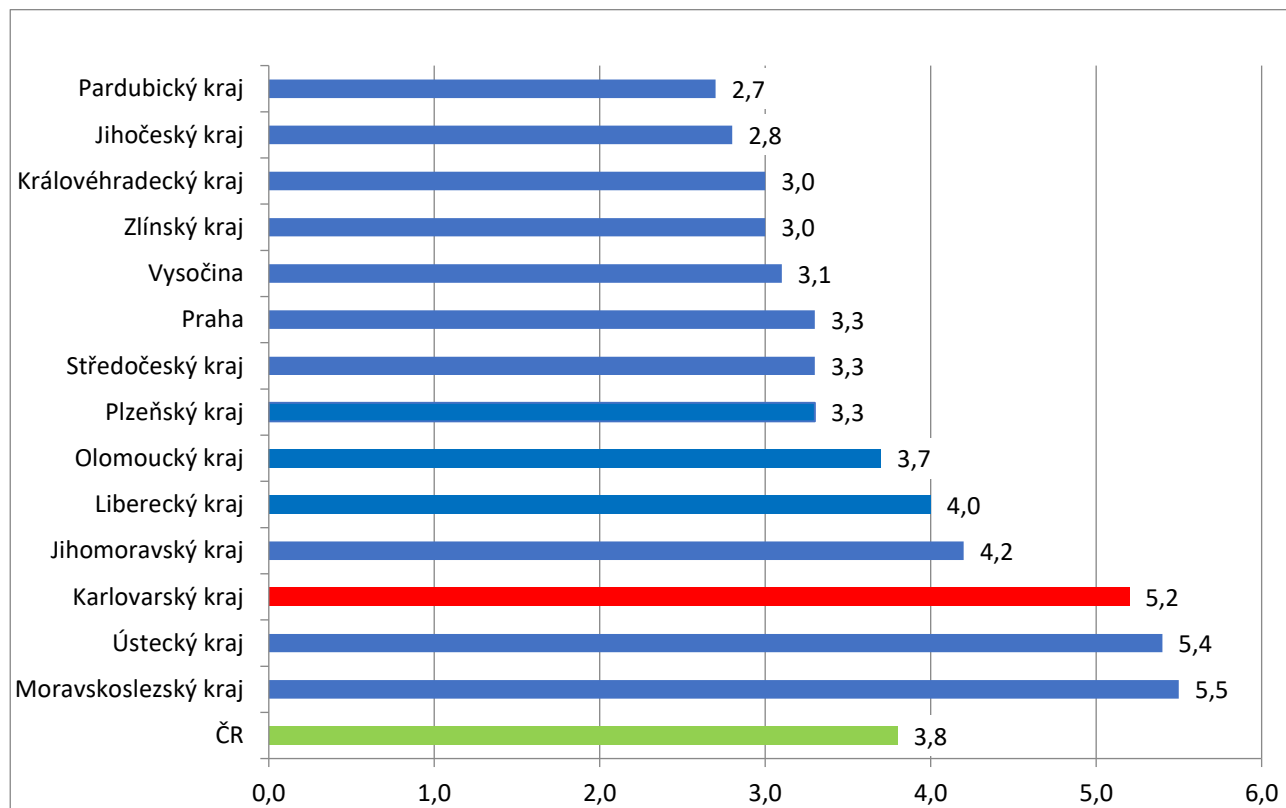


Graf č. 3 - Vývoj počtu uchazečů a volných míst v Karlovarském kraji v letech 2018 – 2020





Graf č. 4 - Podíl nezaměstnaných osob v jednotlivých krajích ČR k 31. 8. 2020 v %







## 5. Tabulka seříděných okresů k 31. 8. 2020 (z celorepublikové statistiky)

## SEŘÍDĚNÍ OKRESŮ k 31. srpnu 2020

	PNO v %		meziměs. přírůst./ úbytek nezam. v %		počet uchazečů na 1 VPM
Karviná	8,2	Přerov	3,5	Karviná	8,5
Most	7,0	Praha	3,3	Sokolov	5,2
Ostrava-město	6,8	Most	3,3	Ústí nad Labem	3,9
Chomutov	6,5	České Budějovice	2,9	Děčín	3,6
Bruntál	6,1	Brno-město	2,4	Bruntál	3,4
Sokolov	5,9	Plzeň-sever	2,1	Most	3,3
Ústí nad Labem	5,6	Bruntál	1,9	Blansko	3,1
Louny	5,6	Brno-venkov	1,8	Přerov	3,0
Děčín	5,4	Teplice	1,7	Jeseník	2,8
Karlovy Vary	5,4	Svitavy	1,7	Frýdek-Místek	2,5
Znojmo	5,3	Rokycany	1,2	Hodonín	2,4
Brno-město	5,1	Ústí nad Labem	1,2	Nový Jičín	2,3
Hodonín	4,9	Olomouc	1,2	Ostrava-město	2,3
Teplice	4,7	Praha-západ	1,1	Šumperk	2,2
Kladno	4,6	Domažlice	1,0	Znojmo	2,2
Jeseník	4,5	Plzeň-jih	1,0	Opava	2,1
Přerov	4,5	Kladno	1,0	Kroměříž	2,0
Liberec	4,4	Rychnov nad Kněžnou	0,7	Trutnov	2,0
Český Krumlov	4,2	Liberec	0,7	Jablonec nad Nisou	2,0
Cheb	4,2	Semily	0,5	Litoměřice	1,9
Nymburk	4,2	Jihlava	0,3	Louny	1,8
Jablonec nad Nisou	4,2	Louny	0,0	Žďár nad Sázavou	1,8
Kolín	4,1	Nymburk	-0,1	Karlovy Vary	1,7
Příbram	4,1	Hodonín	-0,1	Olomouc	1,6
Mělník	4,0	Beroun	-0,2	Teplice	1,6
Šumperk	3,9	Žďár nad Sázavou	-0,2	Břeclav	1,6
Nový Jičín	3,9	Havlíčkův Brod	-0,3	Česká Lípa	1,6
Semily	3,8	Kutná Hora	-0,3	Třebíč	1,5
Náchod	3,8	Náchod	-0,3	Havlíčkův Brod	1,4
Třebíč	3,7	Klatovy	-0,3	Náchod	1,4
Tachov	3,7	Hradec Králové	-0,4	Kladno	1,3
Plzeň-město	3,7	Příbram	-0,5	Prostějov	1,2
Rokycany	3,5	Zlín	-0,6	Strakonice	1,2
Beroun	3,5	Karviná	-0,6	Cheb	1,2



Vsetín	3,5	Šumperk	-0,7	Vsetín	1,1
Litoměřice	3,5	Chomutov	-0,7	Uherské Hradiště	1,1
Olomouc	3,5	Mladá Boleslav	-0,9	Rakovník	1,1
Česká Lípa	3,5	Ústí nad Orlicí	-0,9	Jihlava	1,0
Frydek-Místek	3,4	Kroměříž	-1,0	Brno-město	1,0
Kutná Hora	3,4	Ostrava-město	-1,0	Semily	1,0
Blansko	3,4	Děčín	-1,1	Liberec	1,0
Jihlava	3,4	Litoměřice	-1,2	Vyškov	1,0
Praha	3,3	Opava	-1,2	Chomutov	0,9
Břeclav	3,3	Sokolov	-1,3	Jindřichův Hradec	0,9
Domažlice	3,3	Praha-východ	-1,5	Hradec Králové	0,8
Plzeň-sever	3,3	Mělník	-1,6	České Budějovice	0,8
Tábor	3,2	Blansko	-1,7	Kolín	0,8
Brno-venkov	3,2	Karlovy Vary	-1,7	Plzeň-sever	0,8
Trutnov	3,2	Uherské Hradiště	-1,7	Rokycany	0,8
Hradec Králové	3,2	Kolín	-1,7	Příbram	0,7
Kroměříž	3,2	Pardubice	-1,7	Kutná Hora	0,7
Žďár nad Sázavou	3,1	Benešov	-1,8	Chrudim	0,7
Opava	3,0	Znojmo	-1,9	Jičín	0,7
Strakonice	3,0	Trutnov	-2,0	Brno-venkov	0,7
Havlíčkův Brod	2,9	Nový Jičín	-2,1	Zlín	0,7
Rakovník	2,9	Frydek-Místek	-2,1	Mělník	0,7
Uherské Hradiště	2,8	Vsetín	-2,2	Písek	0,7
Svitavy	2,8	Jablonec nad Nisou	-2,3	Tábor	0,7
Pardubice	2,7	Třebíč	-2,3	Nymburk	0,6
České Budějovice	2,7	Tachov	-2,4	Plzeň-město	0,6
Klatovy	2,6	Jičín	-2,5	Svitavy	0,6
Prostějov	2,6	Vyškov	-2,7	Benešov	0,6
Vyškov	2,6	Česká Lípa	-2,7	Praha-západ	0,6
Chrudim	2,6	Strakonice	-2,7	Klatovy	0,6
Zlín	2,6	Plzeň-město	-2,7	Ústí nad Orlicí	0,5
Praha-západ	2,6	Český Krumlov	-3,0	Beroun	0,5
Plzeň-jih	2,5	Prostějov	-3,6	Rychnov nad Kněžnou	0,4
Ústí nad Orlicí	2,5	Chrudim	-3,6	Český Krumlov	0,4
Mladá Boleslav	2,5	Cheb	-3,6	Prachatice	0,4
Jičín	2,4	Tábor	-3,8	Domažlice	0,4
Benešov	2,3	Břeclav	-4,3	Praha	0,4
Písek	2,3	Prachatice	-5,3	Pelhřimov	0,3
Prachatice	2,2	Pelhřimov	-5,4	Mladá Boleslav	0,3
Pelhřimov	2,0	Rakovník	-6,3	Tachov	0,3
Jindřichův Hradec	2,0	Jindřichův Hradec	-6,3	Plzeň-jih	0,2



Úřad práce ČR

Praha-východ	2,0	Jeseník	-7,4	Pardubice	0,2
Rychnov nad Kněžnou	1,8	Písek	-9,3	Praha-východ	0,1
Celkem ČR	3,8	Celkem ČR	-0,2	Celkem ČR	0,8